

הודעה לעיתונות

אתר: www.cbs.gov.il דוא"ל: info@cbs.gov.il פקס: 02-6521340

ירושלים ט' בטבת התשע"ה
31 דצמבר 2014
361/2014

לקט אינדיקטורים כלכליים: ספטמבר-נובמבר 2014 Main Economic Indicators: September-November 2014

ספטמבר - נובמבר 2014 (על פי נתוני מגמה בחישוב שנתי)

- יצוא הסחורות (למעט יהלומים, אניות ומטוסים) עלה ב-8.7%
- סך כל הרכישות בכרטיסי אשראי עלה ב-8.1%
- מדד המכירות ברשתות שיווק עלה ב-5.0%
- מדד המחירים לצרכן עלה ב-0.8%
- יבוא הסחורות (למעט יהלומים, אניות, מטוסים וחומרי אנרגיה) ירד ב-5.3%

ספטמבר - אוקטובר 2014 (על פי נתוני מגמה בחישוב שנתי)

- מדד הייצור התעשייתי עלה ב-2.9%
- מדד הפדיון במסחר הקמעוני עלה ב-8.8%
- מדד הפדיון לכל ענפי המשק (למעט יהלומים) עלה ב-3.3%

[לוח](#)

האינדיקטורים הכלכליים לחודשים ספטמבר - נובמבר 2014 מצביעים על עלייה ביצוא הסחורות, ברכישות בכרטיסי אשראי, במדד המכירות ברשתות שיווק, במדד הייצור התעשייתי, במדד הפדיון במסחר הקמעוני ובמדדי הפדיון לכל ענפי המשק (למעט יהלומים). לעומת זאת, נרשמה ירידה ביבוא הסחורות. אחוז הבלתי מועסקים מתוך כוח העבודה, על פי נתונים מנוכי עונתיות, ירד ל-5.6% בחודש נובמבר 2014, לאחר שהגיע ל-5.7% ב אוקטובר 2014.

בתיאור הממצאים מוצגים השינויים **בנתוני מגמה במונחים שנתיים**, אלא אם כן צוין אחרת. נתוני מגמה ונתונים מנוכי עונתיות עשויים להשתנות מאחר שהם מחושבים מחדש עם קבלת נתון מקורי נוסף מדי חודש או רבעון. פירוט האינדיקטורים העיקריים (לוח 1).

שימושים במקורות

יצוא הסחורות ¹ (למעט יהלומים, אניות ומטוסים) עלה בספטמבר - נובמבר 2014 ב-8.7% בחישוב שנתי, בהמשך לעלייה של 3.4% בשלושת החודשים הקודמים (תרשים 1).

היצוא התעשייתי (תעשייה, כרייה וחציבה) עלה בספטמבר - נובמבר 2014 ב-7.5% בחישוב שנתי, בהמשך לעלייה של 3.2% בשלושת החודשים הקודמים. פירוט היצוא התעשייתי (ללא אניות, מטוסים ויהלומים) לפי עצמה טכנולוגית (לוח א), מצביע על עלייה ברוב העוצמות למעט ביצוא תעשיות טכנולוגיה מעורבת מסורתית. במיוחד בולטת עלייה ביצוא תעשיות טכנולוגיה עילית ומעורבת עילית (תרשים 2).

לוח א: יצוא תעשייתי לפי עצמה טכנולוגית - שינוי באחוזים בחישוב שנתי (על פי נתוני מגמה)

תעשיות טכנולוגיה	יוני - אוגוסט 2014	ספטמבר - נובמבר 2014
עילית (אלקטרוניקה, כלי טיס ותרופות)	-3.2	9.6
מעורבת עילית (כימיה, מכונות, ציוד חשמלי וכלי הובלה ללא כלי טיס)	11.6	11.8
מעורבת מסורתית (כרייה וחציבה, מינרלים-אל מתכתיים, גומי ופולסטיק, מתכת בסיסית ומוצרי מתכת)	22.3	-2.5
מסורתית (מזון, משקאות, טקסטיל, הלבשה, מוצרי עור, נייר, דפוס ועץ ומוצרי)	-1.8	4.1

יצוא השירותים (לא כולל שירותים מחברות הזנק)², לאחר ניכוי השפעת העונתיות, עלה בספטמבר - אוקטובר 2014 ב-5.9%, לאחר ירידה של 6.7% בחודשיים הקודמים. **יצוא שירותי תיירות עלה בספטמבר - אוקטובר 2014** ב-10.8%, לאחר ירידה של 29.9% בחודשיים הקודמים. לעומת זאת, **יצוא השירותים העסקיים (לא כולל שירותים מחברות הזנק) עלה בספטמבר - אוקטובר 2014** ב-4.1%, בהמשך לעלייה של 0.2% בחודשיים הקודמים. יצוא שירותים עסקיים מהווה כשני שלישים מסך יצוא השירותים והוא כולל: תכנה ומחשוב, מחקר ופיתוח, שירותי תקשורת, שירותי הנדסה ושירותי טכנאים, פרסום, תמלוגים, בינוי, מסחר ועוד.

בעקבות מבצע "צוק איתן" מומלץ בשלב זה לא לחשב את אומדני המגמה **במספר לינות התיירים במלונות התיירות**, זאת בשל הרמה הנמוכה מאוד של הנתונים מנוכי העונתיות בחודשים **אוגוסט - נובמבר 2014** העלולים להצביע על שבר במגמה. עם קבלת נתונים נוספים בחודשים הבאים יתחדש חישוב המגמה.

מספר לינות הישראלים בבתי מלון, על פי נתונים מגמה עלה בחודשים **ספטמבר - נובמבר 2014** ב-5.9% בחישוב שנתי, בהמשך לעלייה של 6.6% בשלושת החודשים הקודמים.

¹ החל מחודש יוני 2013 מתפרסמים נתוני יצוא הסחורות על פי **הסיווג האחיד של ענפי כלכלה 2011 (ISIC Rev. 4)**.

בעקבות המעבר לסיווג החדש עודכנו כל סדרות יצוא הסחורות לפי ענפי כלכלה משנת 2004 ואילך.

² החל מחודש מרס 2013 מתפרסמים נתוני יצוא השירותים העסקיים על פי סיווג כלכלי חדש (**הסיווג האחיד של ענפי הכלכלה 2011**) ועל פי מדגם מע"מ חדש שהוצא בשנת 2011. [הסבר מפורט לסיווג האחיד של ענפי הכלכלה 2011 בהודעה לעיתונות יצוא שירותים שהתפרסמה באתר הלשכה בתאריך 7 בנובמבר 2012](#)

מדד פדיון המסחר הקמעוני, שהינו אינדיקטור לביקוש בשוק המקומי, עלה ב-8.8% בחישוב שנתי בחודשים ספטמבר - אוקטובר 2014, בהמשך לעלייה של 9.2% בחישוב שנתי בחודשיים הקודמים.

מדד המכירות ברשתות השיווק (המהוות שלישי מפדיון המסחר הקמעוני) עלה בספטמבר - נובמבר 2014 ב-5.0% בחישוב שנתי, בהמשך לעלייה של 5.7% בשלושת החודשים הקודמים. מדד המכירות של רשתות המזון עלה בספטמבר - נובמבר 2014 ב-2.2% בחישוב שנתי, בהמשך לעלייה של 3.1% בשלושת החודשים הקודמים.

סך הרכישות של צרכנים פרטיים בכרטיסי אשראי עלה ב-8.1% בחישוב שנתי בספטמבר - נובמבר 2014, בהמשך לעלייה של 8.5% בשלושת החודשים הקודמים.

מספר המשרות הפנויות הממוצע³ בספטמבר - נובמבר 2014 הסתכם ב-69.0 אלף משרות פנויות בחודש, לאחר שהסתכם ב-66.8 אלף משרות פנויות בשלושת החודשים הקודמים.

מדד אמון הצרכנים (ללא ניכוי השפעת עונתיות) נותר יציב בחודש נובמבר 2014 ברמה של -25.0%, בדומה לזה של אוקטובר 2014. בנובמבר 2014 לא חל שינוי משמעותי (ברמת מובהקות מקובלת של 95%) גם בארבעת המאזנים המרכיבים את המדד (לוח ב').

המאזן מייצג את ההפרש שבין המדווחים על ערכים חיוביים למדווחים על ערכים שליליים, כשיעור מסך כלל המשיבים. מדד אמון הצרכנים נע בין 100%- לבין 100%+.

לוח ב: מדד אמון הצרכנים והמאזנים המרכיבים את המדד (שינוי באחוזים)

<u>המאזנים</u>	<u>אוקטובר 2014</u>	<u>נובמבר 2014</u>
המאזן המתייחס למצב הכלכלי של משק הבית	0.0	-3.0
המאזן המתייחס למצב הכלכלי בישראל	-27.0	-32.0
המאזן המתייחס למספר המובטלים	-40.0	-37.0
המאזן המתייחס לציפיות לגבי חיסכון של משק הבית	-33.0	-29.0
מדד אמון הצרכנים	-25.0	-25.0

³ החל מחודש מאי 2013 מתפרסמים נתונים של משרות פנויות לפי סיווגים חדשים של ענפי הכלכלה ומשלחי יד. נוכח שינויים אלה, יש לשים לב בהשוואת נתונים החל מינואר 2013 לנתוני עבר. [להסברים נוספים על השינויים בסקר משרות פנויות](#)

מדד הפדיון לכל ענפי המשק ללא יהלומים⁴ (לפי נתוני מע"מ) עלה בחודשים ספטמבר - אוקטובר 2014 ב-3.3% בחישוב שנתי, בהמשך לעלייה של 0.9% בחודשיים הקודמים (לוח ג, תרשים 3).

לוח ג: מדדי פדיון בענפי הכלכלה השונים - שינוי באחוזים בחישוב שנתי (על פי נתוני מגמה)

<u>ענף כלכלי</u>	<u>יולי - אוגוסט 2014</u>	<u>ספטמבר - אוקטובר 2014</u>
תעשייה, כרייה וחציבה	-3.6	0.3
בינוי	-1.9	5.1
מסחר סיטוני וקמעוני ותיקון כלי רכב מנועיים	2.1	2.6
תחבורה אחסנה, דואר ובלדרות	-0.1	5.0
מידע ותקשורת	4.9	4.8
פעילויות בנדל"ן, שירותים מקצועיים, מדעיים וטכניים ושירותי ניהול ותמיכה	5.5	2.7
כלל ענפי המשק ללא יהלומים	0.9	3.3

מאזן הפעילות העסקית הכוללת (ללא ניכוי השפעת עונתיות) על פי סקר הערכת מגמות בעסקים⁵ הגיע ל-0.8% בחודש אוקטובר 2014, לאחר שהיה 0.1% ב אוקטובר 2014. פירוט מאזן הפעילות העסקית הכוללת (לוח ד), על פי דיווח המנהלים, מסיכום הערכת המנהלים בנובמבר 2014, נרשמה הרעה קלה במאזן הפעילות הכוללת. ירידה בהערכת המנהלים חלה בענפי הבינוי, המלונאות ובשירותים. הטבה בהערכת המנהלים חלה בתעשייה ובמסחר.

לוח ד': מאזן הפעילות העסקית הכוללת והמאזן לפי ענפים (שינוי באחוזים)

<u>המאזנים</u>	<u>אוקטובר 2014</u>	<u>נובמבר 2014</u>
ענף התעשייה	0.6	1.1
ענף הבינוי	-4.2	-6.0
ענף המסחר הקמעוני	-5.5	-2.9
ענף השירותים	2.3	0.4
ענף המלונאות	-15.1	-18.5
מאזן הפעילות העסקית הכוללת	0.1	-0.8

⁴ החל מחודש פברואר 2013, מתפרסמים מדדי הפדיון משנת 2011 על פי הסיווג הכלכלי החדש (הסיווג האחד של ענפי הכלכלה 2011) ועל בסיס חדש: 2011=100. [להסברים מפורטים על השינויים במדדי הפדיון.](#)

⁵ בחודש ינואר 2013 נערכו מספר שינויים בסקר הערכת המגמות בעסקים: המעבר לסיווג הכלכלי האחד החדש של ענפי הכלכלה 2011, שינוי בנוסח השאלות, שינוי במספר האופניות והאפשרות החדשה להשבה על הסקר באמצעות האינטרנט. נוכח שינויים אלו יש לשים לב לשינויים בהשוואת נתונים של ינואר 2013 לנתוני עבר. [להסברים נוספים על השינויים בסקר הערכות מגמות בעסקים.](#)

מדד הייצור התעשייתי (תעשייה, כרייה וחציבה) ⁶ עלה בספטמבר - אוקטובר 2014 ב-2.9% בחישוב שנתי, בהמשך לעלייה של 3.5% בחישוב שנתי בחודשיים הקודמים. מפירוט הנתונים לפי עצמה טכנולוגית (לוח ה, תרשים 4) ניתן לראות עלייה ברוב הענפים למעט בענפי תעשיות טכנולוגיה מסורתית, שם חלה ירידה במדד.

לוח ה: ייצור תעשייתי לפי עוצמה טכנולוגית - שינוי באחוזים בחישוב שנתי (על פי נתוני מגמה)

<u>עצמה טכנולוגית</u>	<u>יולי - אוגוסט 2014</u>	<u>ספטמבר - אוקטובר 2014</u>
עילית	7.7	7.0
מעורבת עילית	4.7	4.7
מעורבת מסורתית	4.1	3.5
מסורתית	-6.0	-2.5
סה"כ תעשייה, כרייה וחציבה	3.5	2.9

יבוא הסחורות (למעט יהלומים, אניות, מטוסים וחומרי אנרגיה) ירד בחודשים ספטמבר - נובמבר 2014 ב-5.3% בחישוב שנתי, לאחר ירידה של 7.4% בשלושת החודשים הקודמים (תרשים 1). פירוט יבוא הסחורות (לוח ו), מצביע על ירידה ביבוא מוצרי השקעה.

לוח ו': יבוא הסחורות* - שינוי באחוזים בחישוב שנתי (על פי נתוני מגמה)

<u>יבוא סחורות</u>	<u>יוני - אוגוסט 2014</u>	<u>ספטמבר - נובמבר 2014</u>
חומרי גלם (ללא יהלומים וחומרי אנרגיה)	-7.4	-4.4
מוצרי צריכה	3.7	4.1
מוצרי השקעה	-22.1 (-6.1)**	-12.7
סה"כ יבוא סחורות	-7.4	-5.3

* למעט יהלומים, אניות, מטוסים וחומרי אנרגיה
** הנתון בסוגריים הוא בחישוב רבעוני.

⁶ החל מחודש מרס 2013, מתפרסמים מדדי התעשייה ובכללם מדד הייצור התעשייתי על פי סיווג כלכלי חדש (הסיווג האחד של ענפי הכלכלה 2011) ועל בסיס חדש 2011=100 (על פי מדגם שהוצא בשנת 2011). מדדי שנת 2012 חושבו מחדש על פי המדגם החדש והמדדים לשנים קודמות הועברו לבסיס 2011 על פי מטריצת מעבר. כדי לאפשר השוואה לתקופות קודמות המדדים משנת 2004 לפי סיווג חדש מתפרסמים במאגר הנתונים. להסברים מפורטים על השינויים במדדי הייצור התעשייתי.

תעסוקה

אחוז הבלתי מועסקים מתוך כוח העבודה, על פי נתונים מנוכי עונתיות, ירד ל-5.6% בחודש נובמבר 2014, לאחר שהגיע ל-5.7% ב אוקטובר 2014.

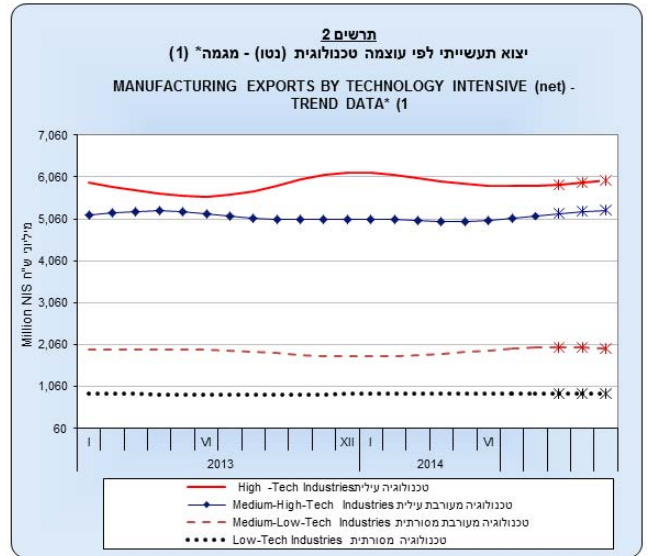
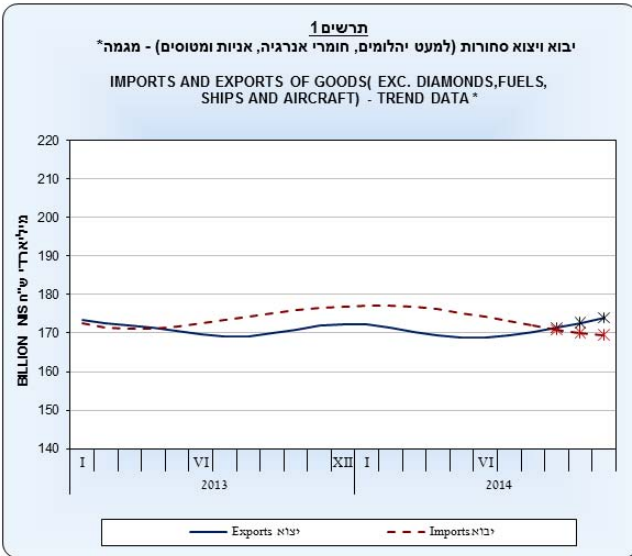
אחוז המשתתפים מתוך כוח העבודה, על פי נתונים מנוכי עונתיות, עלה ל-64.5% בחודש נובמבר 2014, לאחר שהגיע ל-64.1% ב אוקטובר 2014.

מחירים

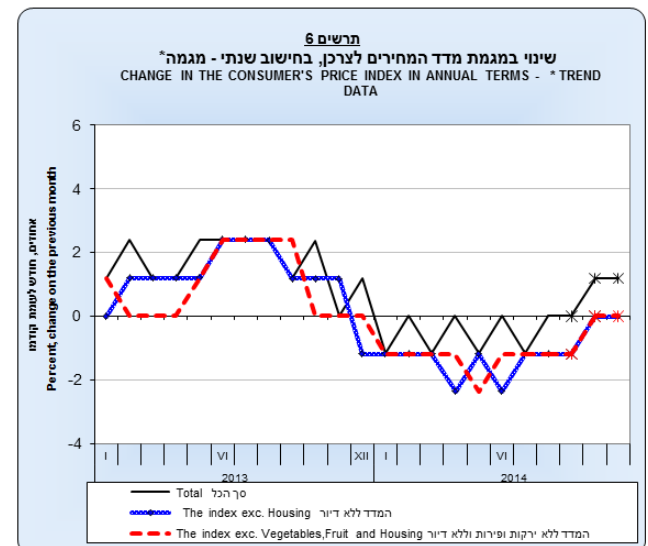
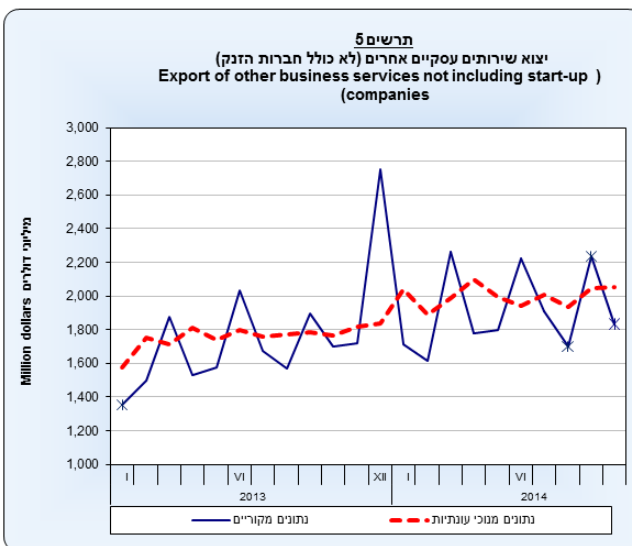
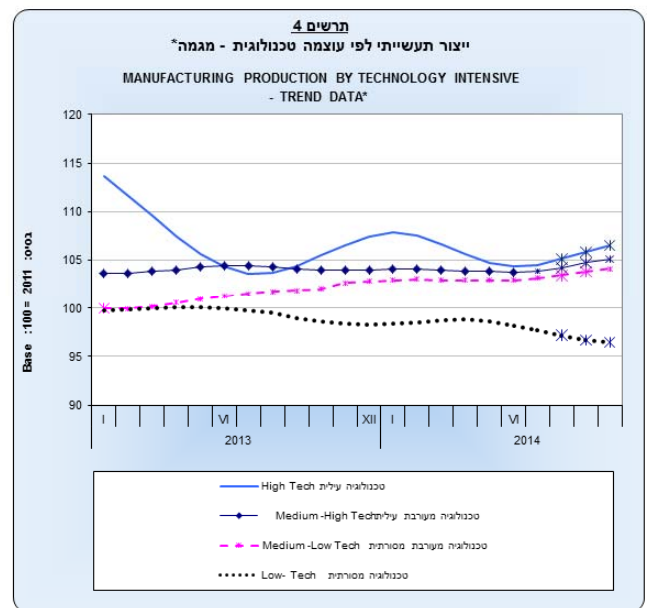
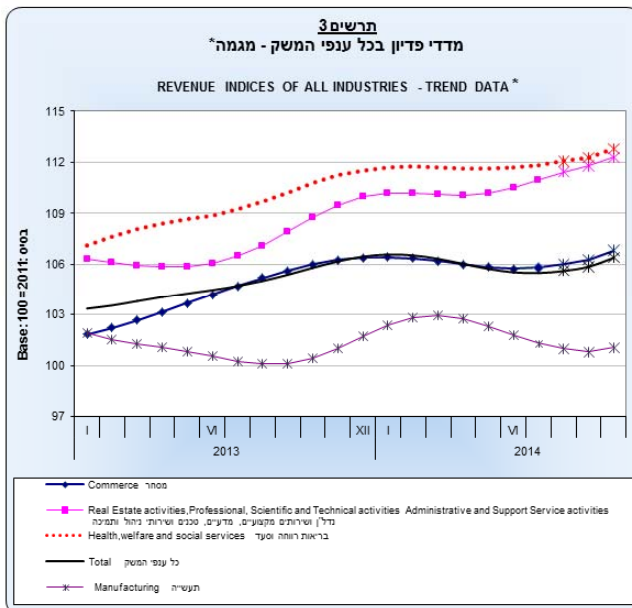
לוח ז: מדד מחירים לצרכן (תרשים 6) - שינוי באחוזים בחישוב שנתי (על פי נתוני מגמה)

<u>מַדָּד</u>	<u>יוני - אוגוסט 2014</u>	<u>ספטמבר - נובמבר 2014</u>
מדד המחירים לצרכן - סך הכל	-0.4	0.8
מדד המחירים לצרכן - ללא דיור	-1.6	-0.4
מדד המחירים לצרכן - ללא דיור וללא ירקות פירות	-1.2	-0.4

בחודש נובמבר 2014 שער החליפין הממוצע של הדולר עלה ב-2.5% ושער החליפין של האירו עלה ב-1.0% בהשוואה לחודש אוקטובר 2014 (נתונים מקוריים בחישוב חודשי).



(1) Excluding diamonds, ships and aircraft. (1) ללא אניות מטוסים ויהלומים.



*The last three trend estimates are subject to substantial revisions.

* שלושת אומדני המגמה האחרונים עשויים להשתנות במידה ניכרת.