

הודעה לתקשורת

אתר: www.cbs.gov.il דוא"ל: info@cbs.gov.il פקס: 02-6521340

ירושלים, כ"ח בטבת תשע"ה
19 בינואר 2015
012/2015

תיקון (20/01/2015): עמ' 2, פיסקה ראשונה (מסומן באדום).

השפעתם של ענפי הכרייה והחציבה, התעשייה והחשמל¹ על הסביבה (ייצור פסולת וזיהום אוויר), 2012

The Environmental Impact of the Mining and Quarrying, Manufacturing and Electricity Industries (Waste Production and Air Pollution), 2012

- בשנת 2012 הסתכמו כמויות הפסולת שנוצרו בענפי התעשייה בכ-3.7 מיליון טון. הפסולת שנוצרה מכילה כ-2.3 מיליון טון פסולת יבשה,² כ-1.2 מיליון טון פסולת מעורבת³ וכ-0.2 מיליון טון פסולת מסוכנת.⁴
- כמויות הפסולת שמוחזרו בתעשייה בשנת 2012 הסתכמו בכ-2.2 מיליון טון שהם 60% מכלל הפסולת שנוצרה בענפי התעשייה והחשמל.
- שרפת תוצרי נפט וגז טבעי תורמת לפליטת מזהמי אוויר ובכללם:
 - גפרית דו-חמצנית - בעיקר בענפים: אספקת חשמל (54%), ייצור כימיקלים ותרופות (12%), ייצור קוֹק ומוצרי נפט (9%) וכרייה וחציבה (8%).
 - תחמוצות חנקן - בעיקר בענף אספקת חשמל (81%).
- כמות הפסולת התעשייתית לנפש בתעשייה (סדר C) בישראל עומדת על 210 ק"ג לנפש, ואילו הערך הממוצע באיחוד האירופי עומד על 541 ק"ג לנפש. כמות הפסולת המיוצרת ליחידת תוצר גולמי בישראל היא 57 טון למיליון אירו.

להגדרות

על סקר סביבה, 2012

סקר סביבה בענפי התעשייה והחשמל נערך בפעם השנייה בישראל ומטרתו לבחון את השפעתה של התעשייה על הסביבה בהיבטים של ייצור פסולת ופליטות של מזהמי אוויר. הסקר נועד לספק תמונה על כמויות הפסולת התעשייתית, דרכי הטיפול בה, כמויות הדלקים והחשמל שנצרכו בענפי התעשייה והחשמל וכמויות מזהמי האוויר שנפלטו כתוצאה מצריכת אנרגיה. הסקר נערך על מדגם המונה כ-800 חברות מענפי התעשייה והחשמל⁵ שמעסיקות יותר מ-10 משרות שכיר ושהיו פעילות בשנת 2012.

כל זאת ועוד בפרסום "פסולת ופליטות מזהמים בענפי התעשייה והחשמל, 2012" שיצא לאור בקרוב בסדרת פרסומי הלשכה המרכזית לסטטיסטיקה.

¹ להלן תעשייה.

² פסולת יבשה היא פסולת הנוצרת בפעילות בנייה, הריסה והקמת תשתיות ומכילה פסולת עפר ושאריות חומרי בניין. היא אינה מכילה חומרים מסוכנים.

³ פסולת מעורבת היא פסולת הנוצרת מפעילות ביתית, מסחרית או תעשייתית ומכילה שאריות מזון, אריזות, פסולת מתהליכי ייצור וגזם. היא אינה מכילה חומרים מסוכנים.

⁴ פסולת מסוכנת היא פסולת המכילה רעלים, מזהמים, חומרים רדיואקטיביים וחומרים דליקים. בשל כך היא מהווה סיכון ממשי או פוטנציאלי לבריאותם של בני האדם, לאורגניזמים חיים ולסביבה.

⁵ עפ"י הסיווג האחד של ענפי הכלכלה 2011 בהוצאת הלשכה המרכזית לסטטיסטיקה. נספח ובו פירוט של ענפי הכלכלה המופיעים בהודעה, מופיע בסופה.

כתבו תומר כהן ורואי עבודי, תחום חקלאות, סביבה ואנרגיה
לקבלת הסברים ניתן לפנות אל יחידת הדוברות בטל' 02-6527845

פסולת

בשנת 2012 הסתכמו כמותי הפסולת שנוצרו בענפי התעשייה בכ-3.7 מיליון טון. מרבית הפסולת שנוצרה היא פסולת יבשה שהסתכמה בכ-2.3 מיליון טון, (מתוכם 1.4 מיליון טון "אפר פחם" - אפר הנוצר בתהליך שרפת הפחם בענף החשמל). עוד נוצרו בתעשייה, פסולת מעורבת של כ-1.2 מיליון טון וכ-0.2 מיליון טון פסולת מסוכנת.

לוח א - כמותי ייצור פסולת בענפי התעשייה, לפי ענף כלכלי עיקרי וסוג פסולת, 2012

טונות

פסולת יבשה	פסולת מסוכנת	פסולת מעורבת	סך הכל	
2,273,516	215,339	1,169,911	3,658,766	סך הכל
816,264	206,538	1,140,774	2,163,576	סדרים B, C - כרייה וחציבה, תעשייה
1,457,252	8,801	29,137	1,495,190	ענף 35 - אספקת חשמל

בלוח ב ניתן לראות את כמותי הפסולת שנוצרו לפי ענף כלכלי. בענף החשמל מتركזות רוב כמותי הפסולת היבשה. ענפי תעשייה נוספים בעלי כמותי הפסולת הגדולות ביותר הם: ענף כרייה וחציבה הכולל את נתוני ענף מינרלים אל-מתכתיים (ענפים 5-9, 23, 20%), שבהם רובה המוחלט של הפסולת היא פסולת יבשה וענפי ייצור מוצרי מזון, משקאות וייצור מוצרי טבק (ענפים 10-12, 10%) שבהם רובה המוחלט של הפסולת היא פסולת מעורבת.

לוח ב - כמותי ייצור פסולת בענפי התעשייה, לפי ענף כלכלי, 2012

סך הכל	ענף כלכלי
3,658,766	כרייה וחציבה, תעשייה ואספקת חשמל - סך הכל
1,495,190	אספקת חשמל, גז, קיטור ומיזוג אוויר (קירור)
725,628	כרייה וחציבה* וייצור מוצרים על בסיס מינרלים אל מתכתיים
358,618	ייצור מוצרי מזון, משקאות ומוצרי טבק
226,967	ייצור נייר ומוצרי
169,453	תעשיית מתכות בסיסיות
166,623	ייצור מחשבים, מכשור אלקטרוני, אופטי וחשמלי, ייצור מכונות וציוד לנמ"א
137,540	ייצור כימיקלים ותרופות
114,293	ייצור מוצרי מתכת בהרכבה
60,497	הדפסה ושכפול
59,906	ייצור מוצרי גומי ופלסטיק
41,468	ייצור קוק ומוצרי נפט גולמי מזוקק
28,049	ייצור כלי רכב מנועיים, נגררים וכלי תחבורה אחרים
27,706	ייצור מוצרי עץ
22,523	ייצור רהיטים
14,855	ענפי ייצור אחרים, תיקון, תחזוקה והתקנה של מכונות וציוד
7,852	ייצור טקסטיל ומוצרי הלבשה
1,597	ייצור ועיבוד של מוצרי עור

* מטעמי סודיות, נתוני ענף הכרייה והחציבה כוללים גם את נתוני ענף ייצור מוצרים על בסיס מינרלים אל-מתכתיים.

בחינת סוגי הפסולת הנוצרת בתעשייה לפי ענף מעלה כי **פסולת מעורבת** נוצרת בכל ענפי התעשייה, ואילו פסולת יבשה ופסולת מסוכנת מתרכזות בענפי כלכלה מסוימים. (94% **מכלל הפסולת** היבשה נוצרים בענף אספקת חשמל, גז, קיטור ומיזוג אוויר (קירור) (ענף 35) - 64% ובענפי הכרייה וחציבה וייצור מוצרים על בסיס מינרלים אל-מתכתיים (ענפים 5-9, 23) - 30%.

מקורם של 62% **מכלל הפסולת המעורבת** בארבעה ענפי כלכלה עיקריים: ייצור מוצרי מזון, משקאות וייצור מוצרי טבק - 355,477 טון (ענפים 10-12, 30%), ייצור נייר ומוצרי - 191,332 טון (ענף 17, 16%), ייצור מוצרי מתכת בהרכבה, פרט למכונות וציוד - 109,744 טון (ענף 25, 9%), וייצור מחשבים, מכשור אלקטרוני, אופטי וחשמלי, ייצור מכונות וציוד לנמ"א - 86,832 טון (ענפים 26-28, 7%). ענפים נוספים שבהם נוצרה כמות משמעותית של פסולת מעורבת: תעשיית מתכות בסיסיות - 76,888 טון (ענף 24, 7%), ייצור קוק ומוצרי נפט גולמי מזוקק, ייצור כימיקלים ותרופות - 76,724 טון (ענפים 19-21, 7%) והדפסה ושכפול של חומר תקשורתי מוקלט - 59,824 טון (ענף 18, 5%).

מהשוואה לנתוני 2010⁶ עולה כי בפסולת המעורבת חל גידול בענפים של ייצור מוצרי מזון ומשקאות (כ-33%) ובענף תעשיית מתכות בסיסיות (17%). מנגד חלה ירידה בכמות הפסולת בענפי הייצור המינרליים האל מתכתיים (-77%) והכרייה והחציבה (-58%).

מקורם של 78% **מכלל הפסולת המסוכנת** בתעשייה בענפי הכלכלה הבאים: ייצור מחשבים, מכשור אלקטרוני, אופטי וחשמלי, ייצור מכונות וציוד, ייצור כלי רכב מנועיים, נגרים וכלי תחבורה אחרים - 82,439 טון (ענפים 26-30, 38%), ייצור כימיקלים ותרופות - 63,352 טון (ענפים 20-21, 30%) ותעשיית מתכות בסיסיות - 21,783 טון (ענף 24, 10%). הענפים הנוספים שבהם נוצרה כמות משמעותית של פסולת מסוכנת הם: ייצור קוק ומוצרי נפט גולמי מזוקק - 16,899 טון (ענף 19, 8%) וענפי הכרייה וחציבה וייצור מוצרים על בסיס מינרלים אל-מתכתיים - 11,698 טון (ענפים 5-9, 23, 5%).

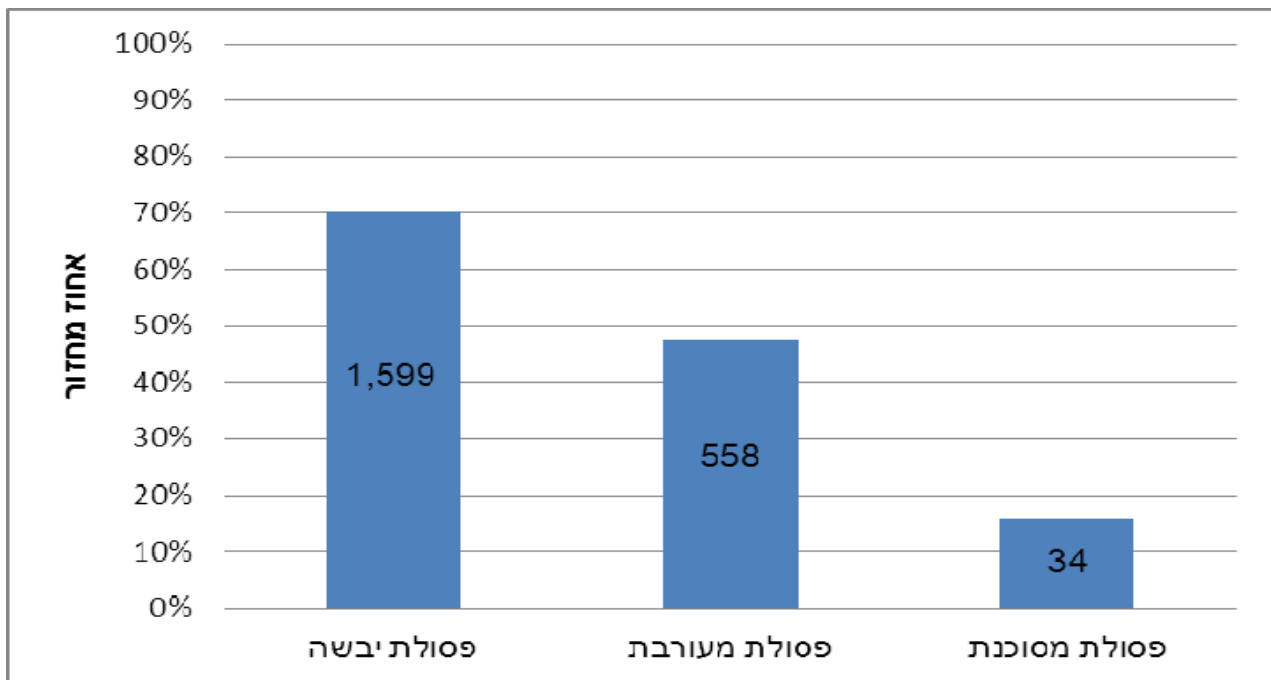
⁶ המידע והנתונים שהתקבלו בסקר "פסולת ושפכים בתעשייה ובחשמל, 2012" אפשרו עדכון נתוני סקר "פסולת ושפכים בתעשייה ובחשמל, 2010"

אופן הטיפול בפסולת

בסקר נערכה הבחנה בין שני סוגי טיפול בפסולת: הטמנה ומחזור⁷ - סוגי הטיפול העיקריים בארץ בפסולת מעורבת ויבשה.

בתרשים 1 ניתן לראות שאחוז **המחזור** הגבוה ביותר היה בפסולת יבשה 70%, בפסולת המעורבת היה אחוז המחזור 48% ובפסולת המסוכנת - 16%.

תרשים 1 - כמויות פסולת (באלפי טון) שנשלחו למחזור ואחוזי מחזור, לפי סוג פסולת 2012



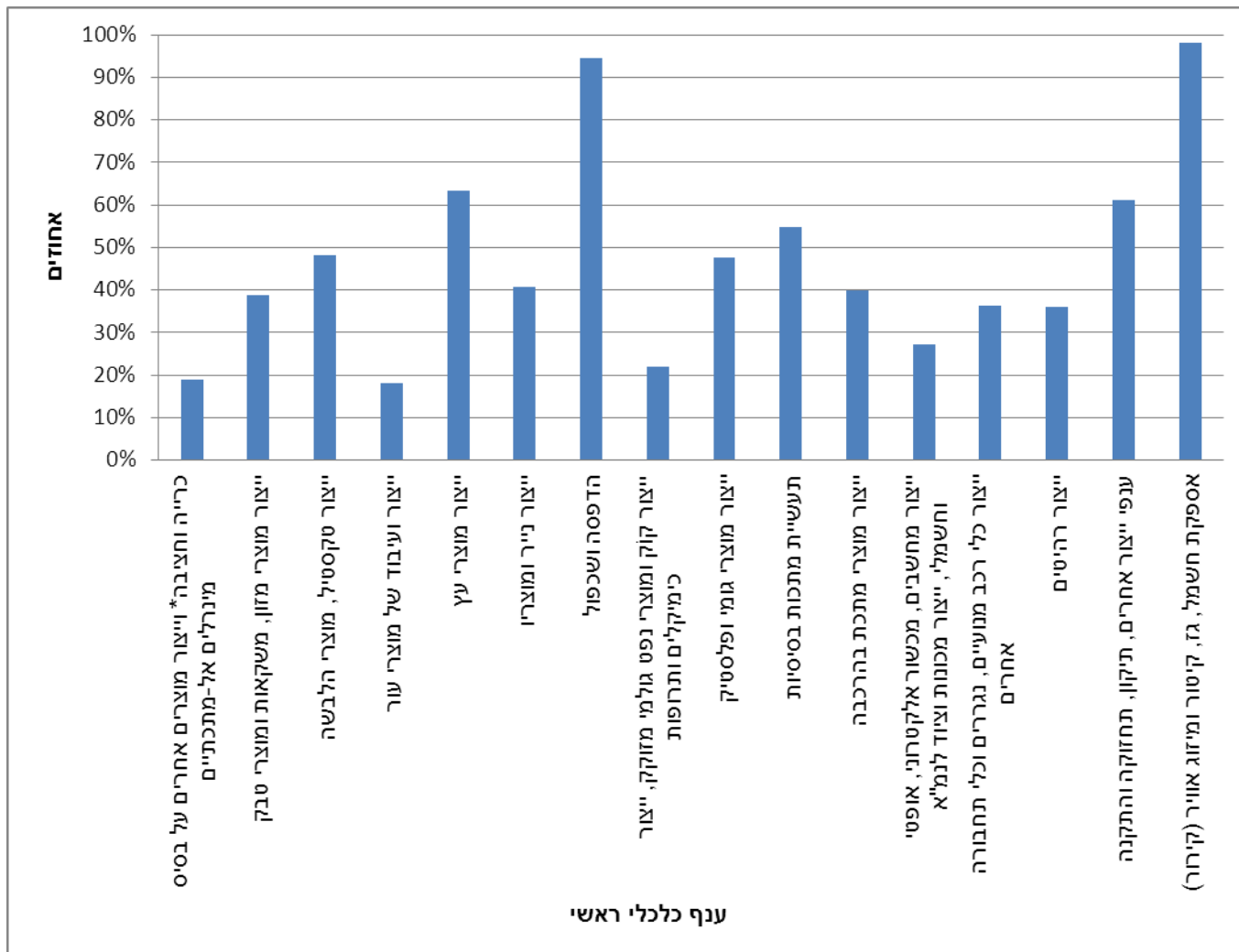
לנתוני תרשים 1

בהשוואה לנתוני 2010 חל גידול של כ-7% בשיעור המחזור הכולל. בפסולת המעורבת אחוז המחזור גדל ב-2%, בפסולת היבשה חל גידול של כ-10%, ובפסולת המסוכנת לא חל כל שינוי.

⁷ הטמנה - הטמנת הפסולת בקרקע בצורה בלתי מבוקרת או מבוקרת, בהתאם לדרישות סניטריות, סביבתיות או בטיחותיות. פסולת מפונה להטמנה במישרין לאתרי הטמנה או דרך תחנות מעבר, שמהן היא מועברת לאתרי הטמנה. מחזור - ניצול פסולת כחומר גלם בתהליכי ייצור וצריכה, לדוגמה התכה של גרוטאות ברזל והמתם למוצרי ברזל חדשים.

נתוני המחזור כוללים פסולת שהתעשייה העבירה לטיפול של חברות המחזור. בתרשים 2 מוצג אחוז הפסולת שפונתה למחזור, לפי ענף כלכלי.

תרשים 2 - אחוז הפסולת שפונתה למחזור לפי ענף כלכלי ראשי 2012



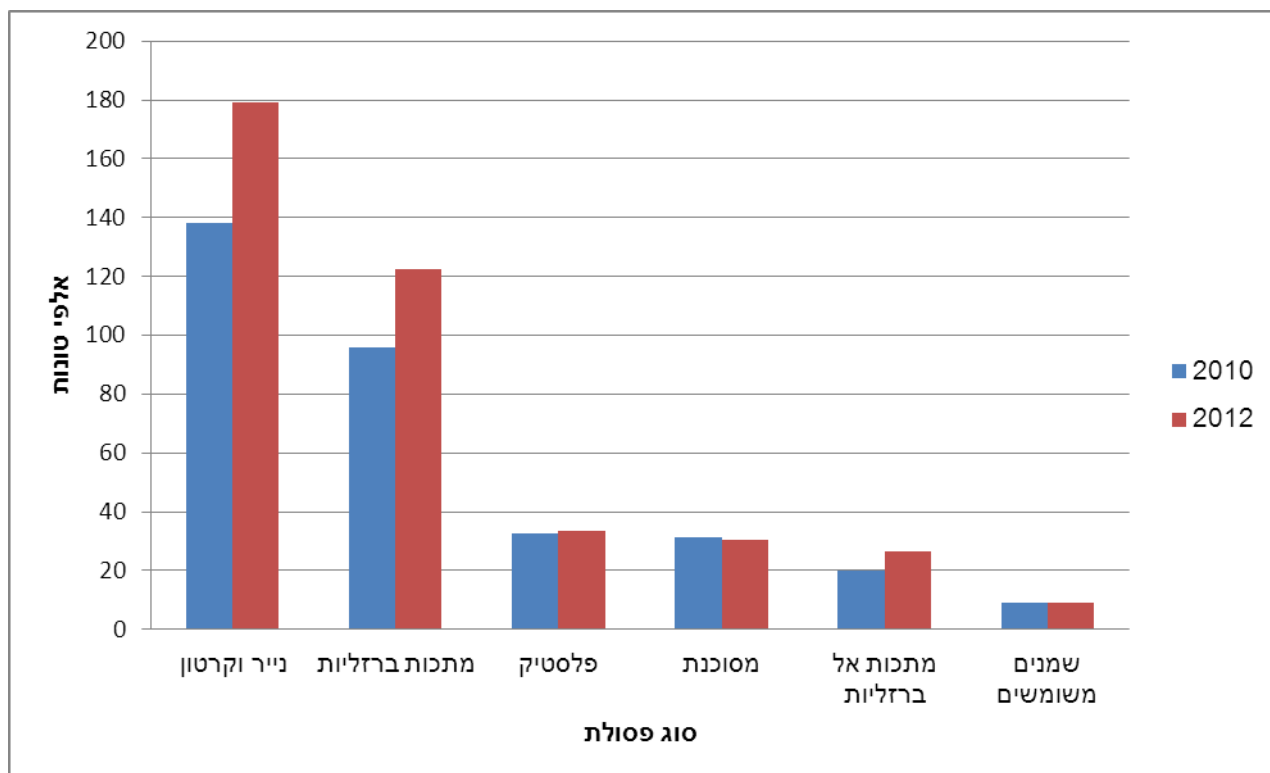
* מטעמי סודיות, נתוני ענף הכרייה וחציבה כוללים גם את נתוני ענף ייצור מוצרים על בסיס מינרלים אל-מתכתיים.

לנתוני תרשים 2

יצוין כי בענפי הכלכלה הבאים יותר מ-50% מסך הפסולת שנוצרה פונתה למחזור: אספקת חשמל, גז, קיטור ומיזוג אוויר (קיור) (ענף 35), הדפסה ושכפול (ענף 18), ייצור מוצרי עץ (ענף 16), ענפי ייצור אחרים, תיקון, תחזוקה והתקנה של מכונות וציוד (ענפים 32-33) ותעשיית מתכות בסיסיות (ענף 24)

בענף החשמל בשנת 2012 מוחזרו כ- 1.4 מיליון טון "אפר פחם" (אפר הנוצר בתהליך שרפת הפחם). בתרשים 3 ניתן לראות כי בין השנים 2010 ו-2012 חל גידול בכמויות המחזור של נייר וקרטון (כ-30%) ומתכות ברזליות ואל-ברזליות (כ-28%).

תרשים 3 - כמויות הפסולת שפונתה למחזור, לפי סוגי פסולת נבחרים 2010,2012



[לנתוני תרשים 3](#)

צריכת אנרגיה, פליטות גזי חממה ומזהמי אוויר

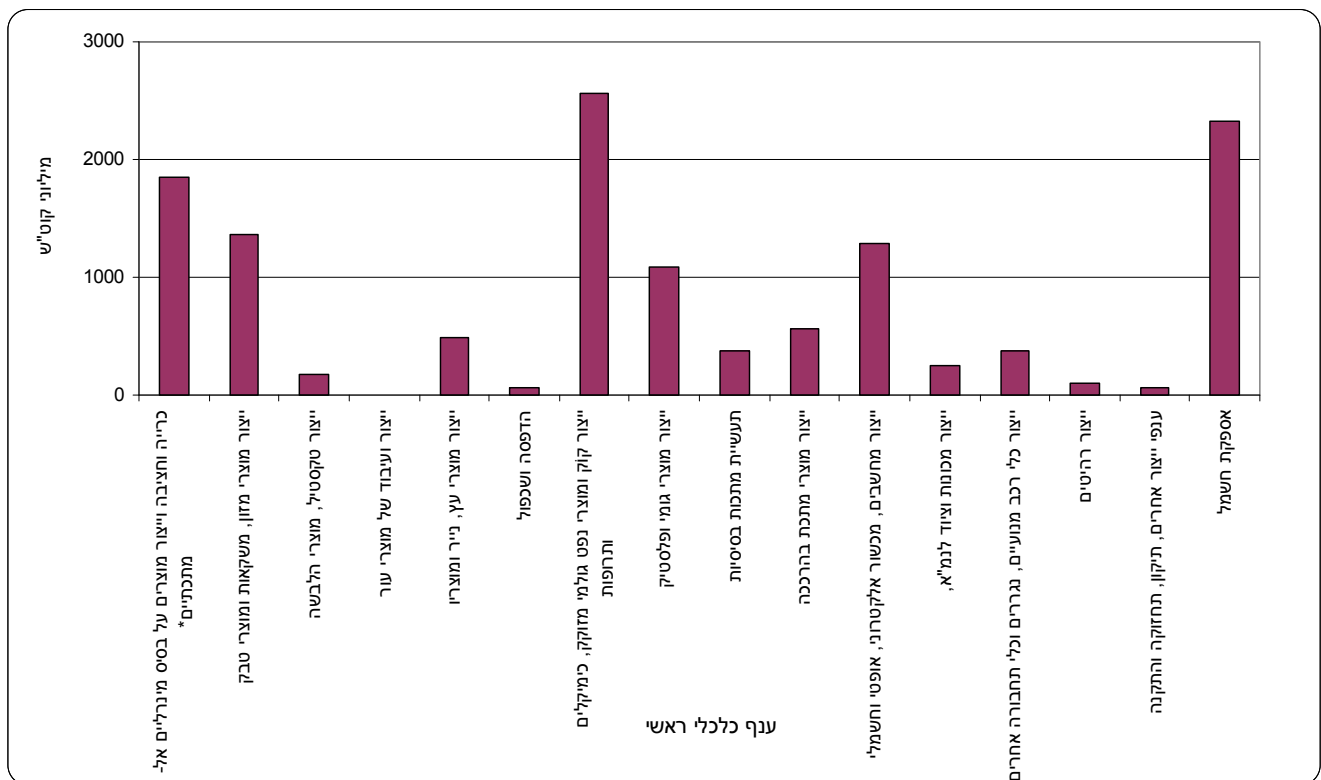
במסגרת הסקר נבחנה צריכת האנרגיה (דלקים וחשמל) וחושבו פליטות גזי חממה ומזהמי אוויר נבחרים משרפת הדלקים הבאים - גז טבעי ותוצרי נפט: מזוט (כבד וקל), סולר (לתעשייה ולתחבורה) גז פחמימני מעובה, בנזין וקרוסין. יש לציין שקיימים דלקים נוספים שנעשה בהם שימוש נרחב בתעשייה, אשר לא נכללו בסקר זה (כגון פחם).

בין השנים 2010 ל-2012 חל שינוי בתמהיל הדלקים, בעיקר בענף ייצור החשמל, עקב אי זמינותו של גז טבעי והשימוש בו כתחליף למזוט וסולר.

במסגרת הסקר נבחנה גם **צריכת החשמל** לפי ענף כלכלי. ענפי הכלכלה שבהם צריכת החשמל הגבוהה ביותר הם: ייצור קוק ומוצרי נפט גולמי מזוקק וייצור כימיקלים ותרופות (ענפים 19-21, 20%), אספקת חשמל (ענף 35, 18%), כרייה וחציבה וייצור מוצרים על בסיס מינרלים אל-מתכתיים (ענפים 5-9, 23, 14%), ייצור מוצרי מזון, משקאות וייצור מוצרי מזון, משקאות ומוצרי טבק (ענפים 10-12, 11%) וייצור מחשבים, מכשור אלקטרוני, אופטי וחשמלי (ענפים 26-27, 10%).

בתרשים 4 ניתן לראות את צריכת החשמל בתעשייה לפי ענף כלכלי.

תרשים 4.- צריכת חשמל לפי ענף כלכלי ראשי, 2012



* מטעמי סודיות, נתוני ענף הכרייה וחציבה כוללים גם את נתוני ענף ייצור מוצרים על בסיס מינרליים אל-מתכתיים.

[לנתוני תרשים 4](#)

כ-95% מפליטות גפרית דו-חמצנית, משרפת דלקים (בתהליכי ייצור) נוצרו בענפים: אספקת חשמל, גז, קיטור ומיזוג אוויר (קיור) (ענף 35, 54%), ייצור כימיקלים ותרופות (ענפים 20-21, 12%), ייצור קוק ומוצרי נפט גולמי מזוקק (ענף 19, 9%), כרייה וחציבה (ענפים 5-9, 8%), ייצור מוצרי מזון, משקאות וייצור מוצרי טבק (ענפים 10-12, 7%) וייצור מוצרים אחרים על בסיס מינרלים אל-מתכתיים (ענף 23, 5%).

כ-94% מפליטות תחמוצות חנקן משרפת דלקים (בתהליכי ייצור) מתרכזות בענפים: אספקת חשמל (ענף 35, 81%), ייצור קוק ומוצרי נפט גולמי מזוקק (ענף 19, 4%), ייצור כימיקלים ותרופות (ענפים 20-21, 4%), כרייה וחציבה (ענפים 5-9, 3%) וייצור מוצרי מזון, משקאות וייצור מוצרי טבק (ענפים 10-12, 3%).

בלוח ג ניתן לראות את הפליטות משרפת דלקים בתעשייה (לא כולל דלקים לתחבורה) של תחמוצות חנקן וגפרית דו-חמצנית לפי ענף כלכלי (הטבלה ממוינת לפי פליטות גפרית דו-חמצנית בסדר יורד).

לוח ג - פליטות של תחמוצות חנקן וגפרית דו-חמצנית לפי ענף כלכלי, 2012

		טונות
תחמוצות חנקן	גפרית דו-חמצנית	ענף כלכלי ראשי
34,558	14,364	אספקת חשמל, גז, קיטור ומיזוג אוויר (קיור)
1,756	3,161	ייצור כימיקלים ותרופות
1,931	2,356	ייצור קוק ומוצרי נפט גולמי מזוקק
1,105	2,059	כרייה וחציבה
1,077	1,994	ייצור מוצרי מזון, משקאות ומוצרי טבק
641	1,278	ייצור מוצרים על בסיס מינרלים אל-מתכתיים
269	490	ייצור מוצרי גומי ופלסטיק
602	304	ייצור נייר ומוצרי
157	273	ייצור טקסטיל ומוצרי הלבשה
206	252	תעשיית מתכות בסיסיות
362	71	ייצור מחשבים, מכשור אלקטרוני, אופטי וחשמלי
52	29	ייצור מכונות וציוד לנמ"א
97	19	ייצור מוצרי מתכת בהרכבה
69	18	ייצור כלי רכב מנועיים, נגרים וכלי תחבורה אחרים
4	4	ענפי ייצור אחרים, תיקון, תחזוקה והתקנה של מכונות וציוד
6	3	ייצור רהיטים
17	2	הדפסה ושכפול
7	1	ייצור מוצרי עץ
0.3	0.1	ייצור ועיבוד של מוצרי עור

בהתבסס על כמויות הדלקים שנצרכו, חושבו גם פליטות גזי חממה משרפת דלקים בתעשייה. אלה כוללים את הגזים: פחמן דו-חמצני (CO₂), מתאן (CH₄) וחנקן תת-חמצני (N₂O)⁸.

כ-92% מהפליטות של גזי החממה שצוינו לעיל משרפת הדלקים בתהליכי ייצור ובתחבורה, נוצרו בענפי התעשייה הבאים: 78% מהפליטות נוצרו בענף אספקת חשמל (ענף 35), 4% בענף ייצור קוק ומוצרי נפט גולמי מזוקק (ענף 19), 4% בענפים ייצור כימיקלים ותרופות (ענפים 20-21), 3% בענפי הכרייה והחציבה (ענפים 5-9) ו-3% בענפי ייצור מוצרי מזון, משקאות וייצור מוצרי טבק (ענפים 10-12). בלוח ד מוצגות הפליטות של גזי חממה, במונחי פחמן דו-חמצני, משרפת דלקים בתעשייה, בתהליכי ייצור ובתחבורה לפי ענף כלכלי.

לוח ד - פליטות גזי חממה במונחי פחמן דו-חמצני, לפי ענף כלכלי ראשי, 2012

אלפי טונות

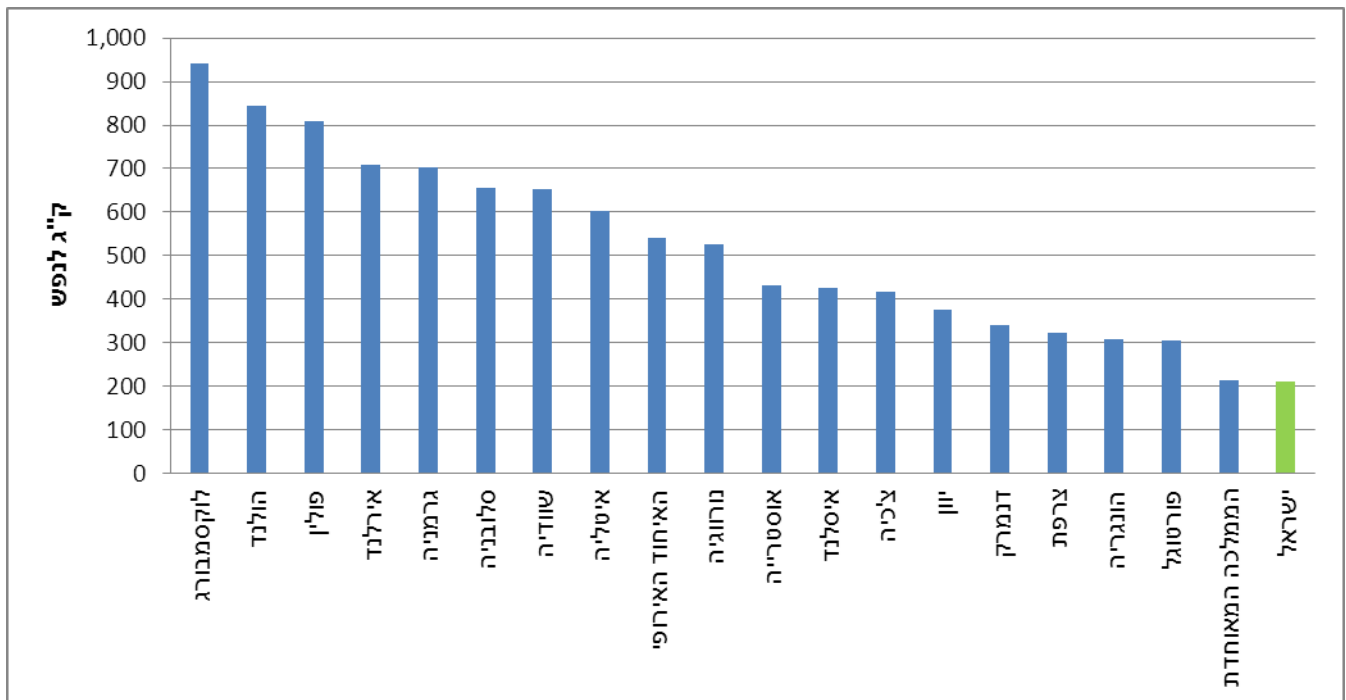
פליטות גזי חממה	ענף כלכלי ראשי
12,928	אספקת חשמל, גז, קיטור ומיזוג אוויר (קירור)
744	ייצור קוק ומוצרי נפט גולמי מזוקק
711	ייצור כימיקלים ותרופות
493	ייצור מוצרי מזון, משקאות ומוצרי טבק
442	כרייה וחציבה
308	ייצור מוצרים על בסיס מינרלים אל-מתכתיים
264	ייצור מחשבים, מכשור אלקטרוני, אופטי וחשמלי
232	ייצור נייר ומוצרי
121	ייצור מוצרי גומי ופלסטיק
83	ייצור מוצרי מתכת בהרכבה
78	תעשיית מתכות בסיסיות
63	ייצור טקסטיל ומוצרי הלבשה
42	ייצור כלי רכב מנועיים, נגררים וכלי תחבורה אחרים
38	ייצור מכונות וציוד לנמ"א
13	ייצור רהיטים
10	ייצור מוצרי עץ
10	הדפסה ושכפול
8	ענפי ייצור אחרים, תיקון, תחזוקה והתקנה של מכונות וציוד
1	ייצור ועיבוד של מוצרי עור

⁸ על מנת לאפשר השוואה בין גזים ומקורות הפליטה השונים מתבצעת המרה של הגזים השונים לערכים בני השוואה. לצורך כך נעשה שימוש במקדם פוטנציאל התחממות גלובלית (Global Warming Potential) GWP לתקופה של 100 שנים. לכל גז נקבע ערך GWP, והבסיס להשוואה הוא הערך של פחמן דו-חמצני שהוגדר כ-1. ככל שה-GWP גדול יותר, כך השפעתו של הגז על ההתחממות הגלובלית גדולה יותר. מקדם ה-GWP של מתאן הוא 21 ושל חנקן תת-חמצני הוא 310.

השוואות בין-לאומיות

בתרשים 5 מוצגת השוואה של כמות הפסולת התעשייתית לנפש בתעשייה (סדר C) בישראל ובמדינות נבחרות באיחוד האירופי. בשנת 2012, עמדה הכמות על 210 ק"ג לנפש (ירידה של כ-9% בכמות הפסולת לנפש לעומת 2010), ערכים דומים קיימים בממלכה המאוחדת. לעומת זאת, בהולנד ובלוקסמבורג הערכים הם פי ארבעה ואף פי חמישה לעומת ישראל. הערך הממוצע באיחוד האירופי גדול יותר מאשר בישראל, ועומד על 541 ק"ג לנפש. יצוין כי השוואה זו אינה לוקחת בחשבון את המאפיינים השונים של ענפי התעשייה בכל מדינה.

תרשים 5- פסולת מיוצרת לנפש בתעשייה (סדר C) בישראל ובמדינות נבחרות באיחוד האירופי 2012

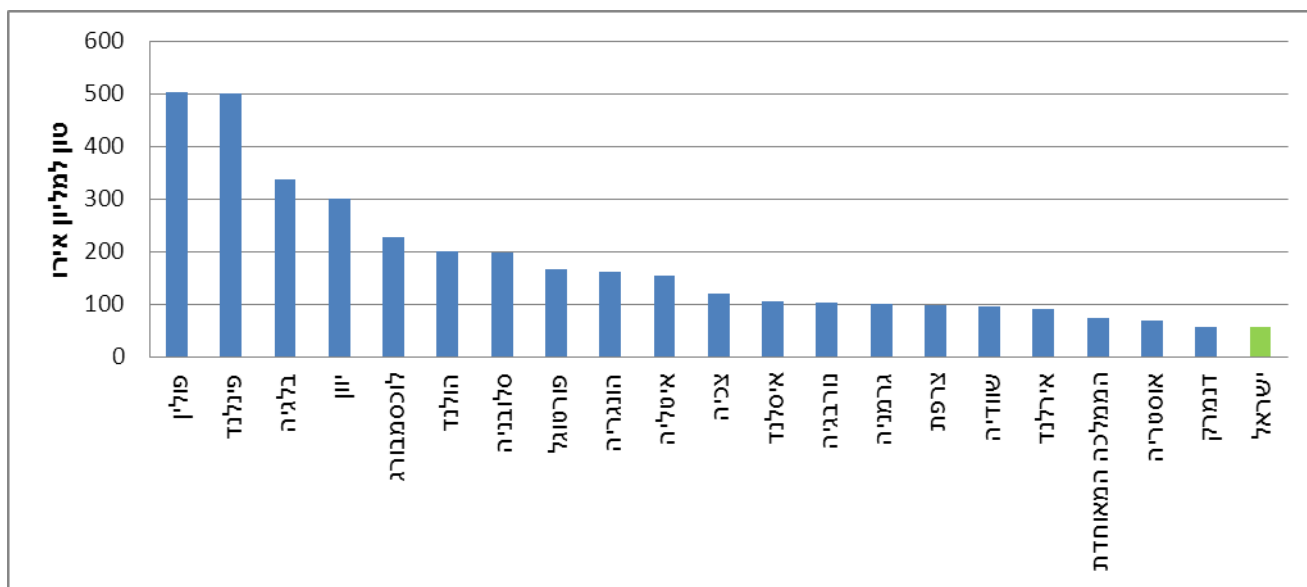


[לנתוני תרשים 5](#)

על מנת לתת ביטוי גם לאופיה השונה של התעשייה בכל מדינה נערכה השוואה של כמות פסולת מיוצרת ליחידת תוצר גולמי בתעשייה (סדר C).

בשנת 2012 מדינת ישראל ייצרה כ-57 טון פסולת לכל מיליון אירו תוצר גולמי בתעשייה (סדר C), הערך הנמוך ביותר בין מדינות האיחוד האירופי המוצגות. ערכים דומים נמצאו בדנמרק ובאוסטריה. לעומת זאת, הערכים בפינלנד ובפולין גבוהים פי תשעה מאשר בישראל.

**תרשים 6 - כמות פסולת מיוצרת ליחידת תוצר גולמי בתעשייה (סדר C)
בישראל ובמדינות נבחרות באיחוד האירופי 2012**



[לנתוני תרשים 6](#)

נספח - ענפי הכלכלה המופיעים בהודעה עפ"י הסיווג האחד של ענפי הכלכלה 2011, בהוצאת הלמ"ס

ענף כלכלי	סמל
כרייה וחציבה	סדר B(05-09)
תעשייה וחרושת	סדר C
ייצור מוצרי מזון, משקאות וייצור מוצרי טבק	12-10
ייצור טקסטיל ומוצרי הלבשה	14-13
ייצור ועיבוד של מוצרי עור ושל אביזרים נלווים	15
ייצור מוצרי עץ ומוצרי עץ ושעם, פרט לרהיטים; ייצור מוצרי קש ומוצרים מחומרי קליעה	16
ייצור נייר ומוצריו	17
הדפסה ושכפול של חומר תקשורת מוקלט	18
ייצור קוק ומוצרי נפט גולמי מזוקק	19
ייצור כימיקלים ומוצריהם, ייצור תרופות קונבנציונליות ותרופות הומאופתיות	21-20
ייצור מוצרי גומי ופלסטיק	22
ייצור מוצרים אחרים על בסיס מינרלים אל-מתכתיים	23
תעשיית מתכות בסיסיות	24
ייצור מוצרי מתכת בהרכבה, פרט למכונות ולציוד	25
ייצור מחשבים, מכשור אלקטרוני ואופטי, ייצור ציוד חשמלי	27-26
ייצור מכונות וציוד לנמ"א	28
ייצור כלי רכב מנועיים ונגררים, ייצור כלי תחבורה והובלה אחרים	30-29
ייצור רהיטים	31
ענפי ייצור אחרים, תיקון, תחזוקה והתקנה של מכונות וציוד	33-32
אספקת חשמל, גז, קיטור ומיזוג אוויר (קירור)	סדר D (35)

הגדרות והסברים

סוגי פסולת

פסולת מסוכנת - פסולת המכילה רעלים, מזהמים, חומרים רדיואקטיביים וחומרים דליקים. בשל כך היא מהווה סיכון ממשי או פוטנציאלי לבריאותם של בני האדם, לאורגניזמים חיים ולסביבה.

פסולת יבשה - פסולת הנוצרת בפעילות בנייה, הריסה והקמת תשתיות ומכילה פסולת עפר ושאריות חומרי בניין. אינה מכילה חומרים מסוכנים.

פסולת מעורבת - פסולת הנוצרת מפעילות ביתית, מסחרית או תעשייתית ומכילה שאריות מזון, אריזות, פסולת מתהליכי ייצור וגזם. אינה מכילה חומרים מסוכנים.

שיטות הטיפול בפסולת

מחזור - ניצול פסולת כחומר גלם בתהליכי ייצור וצריכה. לדוגמא, התכה של גרוטאות ברזל והמרתם למוצרי ברזל חדשים.

הטמנה - הטמנת הפסולת בקרקע בצורה בלתי מבוקרת או מבוקרת, בהתאם לדרישות סניטריות, סביבתיות או בטיחותיות. פסולת מפונה להטמנה במישרין לאתרי הטמנה או דרך תחנות מעבר, שמהן היא מועברת לאתרי הטמנה. אתרי טיפול בפסולת

מפעל מחזור - מפעל שהוקם כדי לטפל בפסולת הניתנת למחזור.

פסולת למחזור כוללת את החומרים הבאים: פלסטיק, נייר, שמן, פסולת בניין, חומר אורגני, גזם קצוץ, מתכות ועוד.

גזי חממה

"גז חממה" - גז שנוצר בצורה טבעית או עקב פעילות אנושית. גזי חממה גורמים לאפקט החממה ולהתחממות הגלובלית. גז חממה כולל: פחמן דו-חמצני, חנקן תת-חמצני, מתאן, אוזון, גפרית שש-פלואורית, פחמנים הידרופלואורים, פחמנים רב-פלואורים וגזים אחרים.

"אפקט החממה" - תהליך שבו גזי חממה קולטים ביעילות קרינה אינפרא-אדומה הנפלטת מפני כדור הארץ, מגזים הנמצאים באטמוספירה ומעננים. הקרינה האינפרא-אדומה הופכת לחום, והוא גורם להתחממות האטמוספירה.

"התחממות גלובלית" - עלייה בטמפרטורה הקרובה לפני כדור הארץ. בעבר הרחוק אירעו שינויים בטמפרטורת כדור הארץ בעקבות תהליכים טבעיים. המונח התחממות גלובלית מתאר את ההתחממות הצפויה כתוצאה מעלייה בפליטות של גזי חממה, מעשה ידי אדם, המגבירות את אפקט החממה וגורמות לשינויי אקלים ברמה העולמית.