

# הודעה לתקשורת

אתר: [www.cbs.gov.il](http://www.cbs.gov.il) דוא"ל: [info@cbs.gov.il](mailto:info@cbs.gov.il) פקס: 02-6521340

ירושלים, כ"ט בטבת תשע"ה  
20 בינואר 2015  
014/2015

**הייצור התעשייתי של ענפי התעשייה, הכרייה והחציבה<sup>1</sup> בחודשים ספטמבר-נובמבר 2014:  
עלייה של 0.4% (עפ"י נתוני המגמה)**

**September-November 2014: 0.4% Increase in the Growth Rate of Manufacturing, Mining  
and Quarrying Production (based on trend data)**

## ספטמבר-נובמבר 2014, נתוני מגמה בחישוב שנתי (לוחות א ו-ב)

### תעשייה, כרייה וחציבה

- עלייה של 0.4% בייצור התעשייתי
- עלייה של 0.4% במספר משרות השכיר
- אין שינוי במספר שעות העבודה למעשה
- אין שינוי בפדיון ממכירות לשוק המקומי במחירים קבועים, עלייה של 11.5% בפדיון ממכירות ליצוא במחירים קבועים

### תעשייה, ללא כרייה וחציבה וללא טכנולוגיה עילית

- עלייה של 0.8% בייצור התעשייתי

### ענפי הטכנולוגיה העילית<sup>2</sup>

- עלייה של 0.8% בייצור התעשייתי

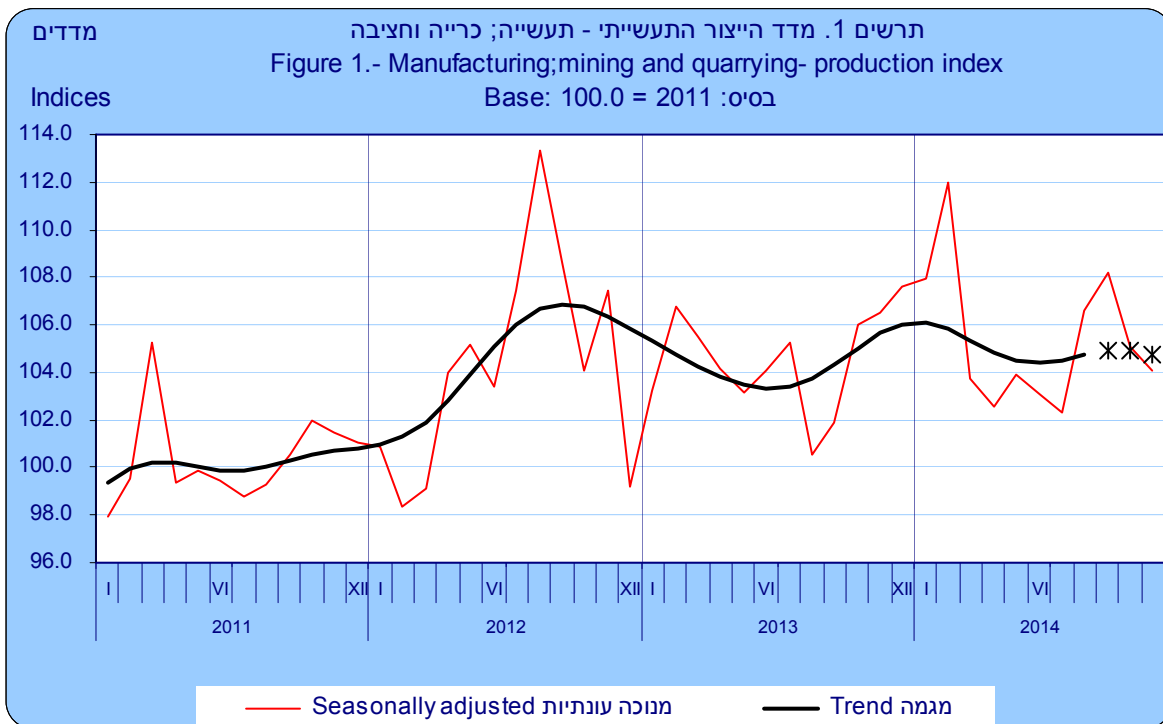
## לוחות

נתונים ראשוניים אלה, מבוססים על מדגם מפעלי תעשייה שבהם משרת שכיר אחת לפחות. הנתונים נאספים מדי חודש במרכז לאיסוף נתונים בלשכה המרכזית לסטטיסטיקה ממדגם מפעלי תעשייה וממקורות מנהליים - מהמוסד לביטוח לאומי ומקובצי מע"מ.

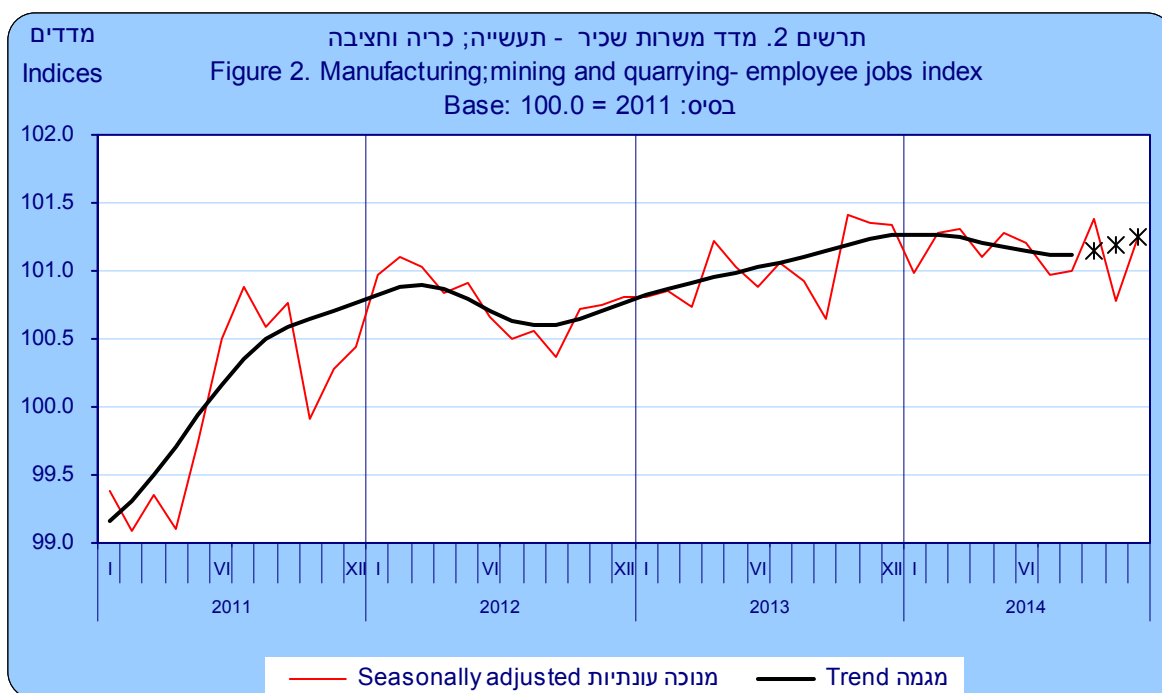
**יצוין כי נתוני מגמה עשויים להשתנות מאחר שהם מחושבים מחדש עם קבלת נתון מקורי נוסף מדי חודש.**

<sup>1</sup> הייצור התעשייתי מחושב עבור שני סדרים של הסיווג האחיד של ענפי הכלכלה 2011: סדר B כרייה וחציבה (ענפים ראשיים 09-06) וסדר C תעשייה (ענפים ראשיים 10-33).

<sup>2</sup> עפ"י [סיווג ענפי התעשייה לפי עצמה טכנולוגית](#).



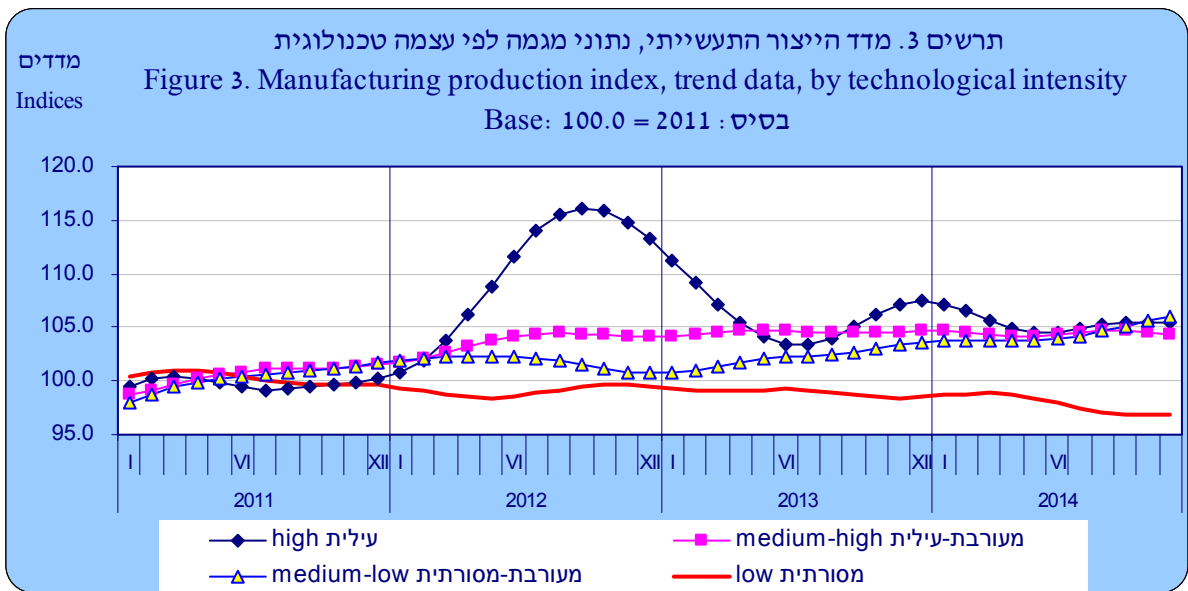
[לנתוני תרשים 1](#)



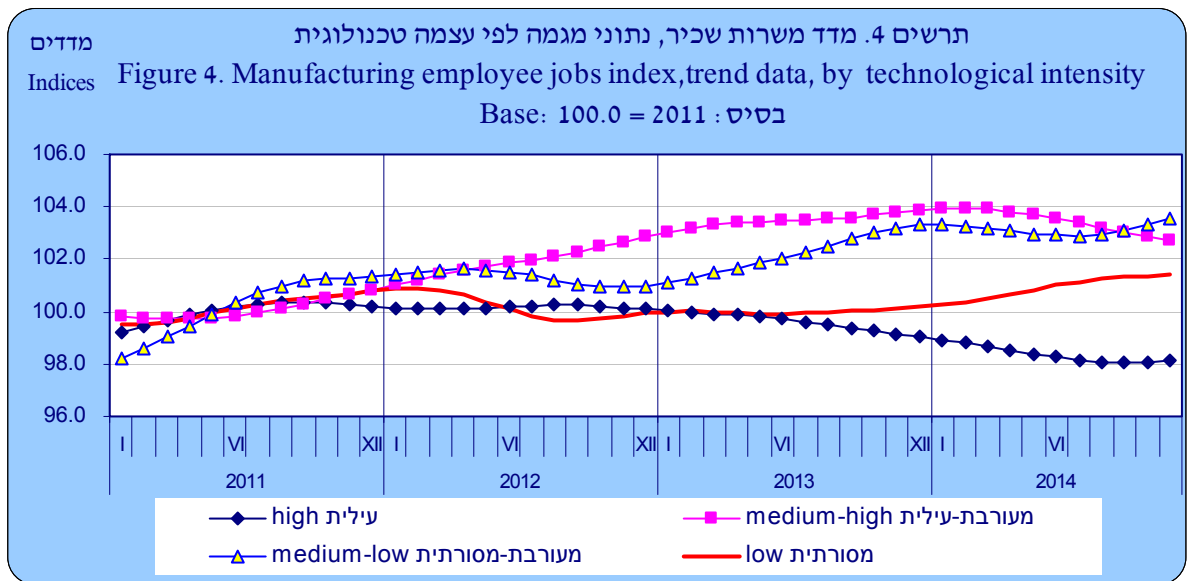
[לנתוני תרשים 2](#)

\* שלושת אומדני המגמה האחרונים עשויים להשתנות במידה ניכרת.

\* The last three trend estimates are subject to substantial revisions.



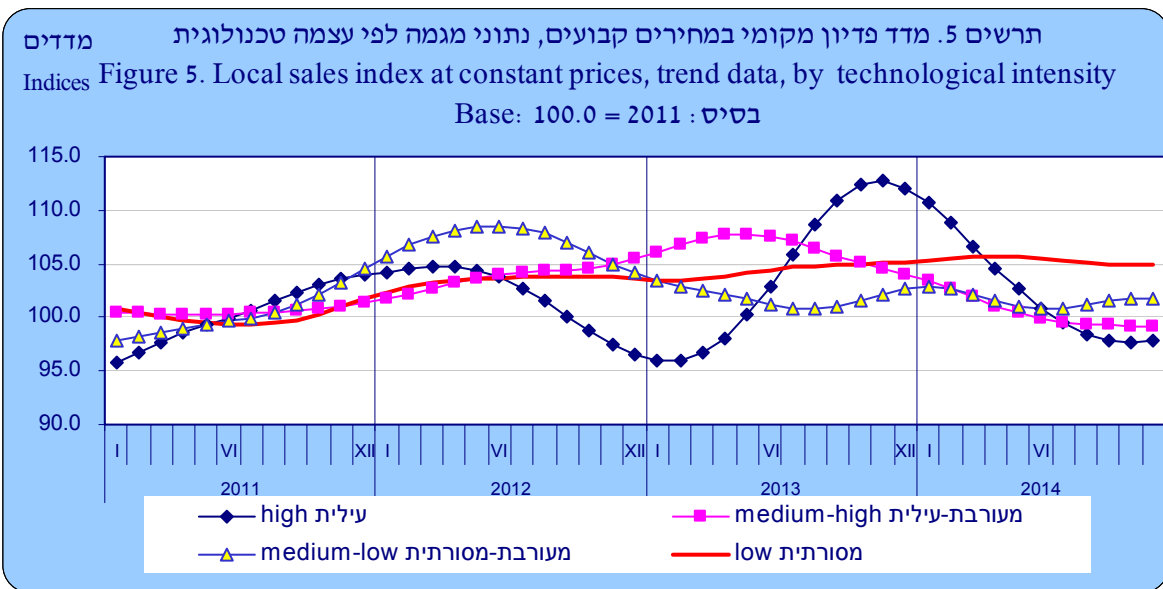
לנתוני תרשים 3



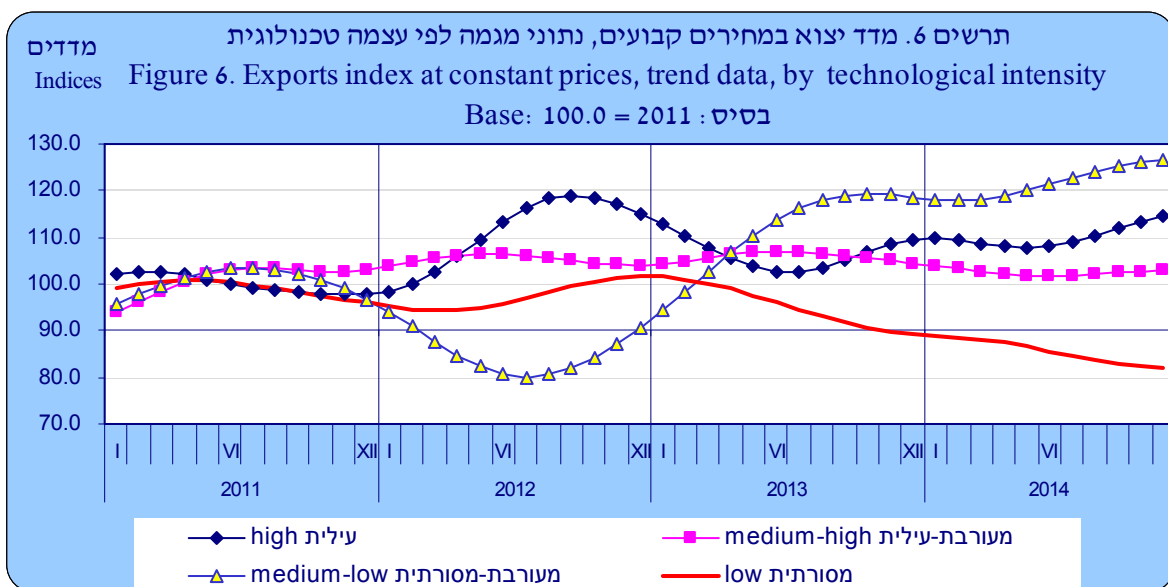
לנתוני תרשים 4

\* שלושת אומדני המגמה האחרונים עשויים להשתנות במידה ניכרת.

\* The last three trend estimates are subject to substantial revisions.



[לנתוני תרשים 5](#)



[לנתוני תרשים 6](#)

\* שלושת אומדני המגמה האחרונים עשויים להשתנות במידה ניכרת.

\* The last three trend estimates are subject to substantial revisions.

לוח א. ייצור תעשייתי משרות שכיר ושעות עבודה למעשה, נתונים מנוכי עונתיות ונתוני מגמה<sup>(4)</sup>

### ייצור תעשייתי, שינוי באחוזים

מגמה בחישוב שנתי <sup>(3),(2)</sup>		נתונים מנוכי עונתיות <sup>(1)</sup>			
ספטמבר-נובמבר 2014	יוני-אוגוסט 2014	ינואר-נובמבר 2014	ינואר-נובמבר 2014		
0.8	3.1	0.9	0.9	טכנולוגיה עילית	תעשייה בלבד
-0.8	1.5	-0.4	-0.4	טכנולוגיה מעורבת-עילית	
5.1	3.5	1.9	1.9	טכנולוגיה מעורבת-מסורתית	
-0.8	-5.2	-1.4	-1.4	טכנולוגיה מסורתית	
0.8	-0.4	0.0	0.0	תעשייה (ללא טכנולוגיה עילית)	
0.8	1.6	0.4	0.4	תעשייה- סך הכל	
<b>0.4</b>	<b>0.8</b>	<b>1.1</b>	<b>1.1</b>	<b>תעשייה, כרייה וחציבה</b>	

### משרות שכיר, שינוי באחוזים

מגמה בחישוב שנתי <sup>(3),(2)</sup>		נתונים מנוכי עונתיות <sup>(1)</sup>			
ספטמבר-נובמבר 2014	יוני-אוגוסט 2014	ינואר-נובמבר 2014	ינואר-נובמבר 2014		
0.0	-1.2	-1.2	-1.2	טכנולוגיה עילית	תעשייה בלבד
-1.9	-1.9	0.1	0.1	טכנולוגיה מעורבת-עילית	
2.0	0.0	0.9	0.9	טכנולוגיה מעורבת-מסורתית	
0.4	2.0	1.0	1.0	טכנולוגיה מסורתית	
0.8	0.0	0.8	0.8	תעשייה (ללא טכנולוגיה עילית)	
0.4	0.0	0.2	0.2	תעשייה- סך הכל	
<b>0.4</b>	<b>-0.4</b>	<b>0.2</b>	<b>0.2</b>	<b>תעשייה, כרייה וחציבה</b>	

### שעות עבודה למעשה, שינוי באחוזים

מגמה בחישוב שנתי <sup>(3),(2)</sup>		נתונים מנוכי עונתיות <sup>(1)</sup>			
ספטמבר-נובמבר 2014	יוני-אוגוסט 2014	ינואר-נובמבר 2014	ינואר-נובמבר 2014		
-0.4	-3.6	-1.6	-1.6	טכנולוגיה עילית	תעשייה בלבד
-1.6	-2.0	-0.9	-0.9	טכנולוגיה מעורבת-עילית	
2.8	0.0	1.0	1.0	טכנולוגיה מעורבת-מסורתית	
-0.4	-1.6	-1.3	-1.3	טכנולוגיה מסורתית	
0.0	-1.2	-0.4	-0.4	תעשייה (ללא טכנולוגיה עילית)	
0.4	-2.0	-0.8	-0.8	תעשייה- סך הכל	
<b>0.0</b>	<b>-2.0</b>	<b>-0.8</b>	<b>-0.8</b>	<b>תעשייה, כרייה וחציבה</b>	

### תעשייה, כרייה וחציבה

עפ"י נתונים מנוכי עונתיות הייצור התעשייתי בחודשים ינואר-נובמבר 2014 גדל ב-1.1% ובמשרות השכיר נרשמה עלייה של 0.2%, לעומת התקופה המקבילה בשנת 2013.

עפ"י נתוני המגמה הייצור התעשייתי אופיין במחצית הראשונה של שנת 2013 בירידה שהלכה ונחלשה ובמחצית השנייה של שנת 2013 נרשמה עלייה. מחודש פברואר 2014 נרשמה ירידה מתמשכת עד לחודש יוני 2014, מחודש יולי 2014 נרשמה עלייה עד לחודש ספטמבר 2014 ובחודש נובמבר 2014 נרשמה ירידה.

במדד משרות שכיר נרשמה יציבות בשנת 2013, שנמשכה עד לחודש נובמבר 2014.

במדד שעות עבודה למעשה נרשמה יציבות בשנת 2013. מתחילת שנת 2014 נרשמה ירידה מתמשכת עד לחודש אוגוסט 2014, ומחודש ספטמבר 2014 נרשמה יציבות.

### ענפי הטכנולוגיה העילית

שנת 2013 אופיינה במחצית הראשונה בירידה במגמה של מדד הייצור התעשייתי, ובמחצית השנייה - בעלייה. בחודשים ינואר-מאי 2014 נרשמה ירידה, ומחודש יוני 2014 נרשמה עלייה עד לחודש ספטמבר 2014. מחודש אוקטובר 2014 נרשמה יציבות.

(1) בהשוואה לתקופה המקבילה בשנת 2013.

(2) אומדני המגמה של שלושת החודשים האחרונים עשויים להשתנות במידה ניכרת.

(3) הסדרות: תעשייה - סך הכל, תעשייה (ללא טכנולוגיה עילית) ותעשייה, כרייה וחציבה הן סדרות מצרפיות. סדרה מצרפית היא סדרה המורכבת מכמה תת-סדרות (מרכיבים). הסדרה המצרפית מנוכת העונתיות חושבה לפי השיטה הבלתי ישירה, ולכן היא סכום משוקלל של תת-סדרות מנוכות עונתיות.

(4) נתונים מנוכי עונתיות ונתוני מגמה עשויים להשתנות מאחר שהם מחושבים מחדש עם קבלת נתון מקורי נוסף מדי חודש.

**פדיון ממכירות לשוק המקומי, במחירים קבועים, שינוי באחוזים**

מגמה בחישוב שנתי <sup>(3),(2)</sup>		נתונים מנוכי עונתיות <sup>(1)</sup>			
ספטמבר-נובמבר 2014	יוני-אוגוסט 2014	ינואר-נובמבר 2014			
-2.0	-15.4	-0.2	טכנולוגיה עילית	<b>תעשייה בלבד</b>	
-1.6	-3.9	-4.6	טכנולוגיה מעורבת-עילית		
2.4	0.4	0.0	טכנולוגיה מעורבת-מסורתית		
-0.4	-1.9	0.6	טכנולוגיה מסורתית		
0.0	-1.2	-0.4	תעשייה (ללא טכנולוגיה עילית)		
0.0	-3.4	-0.5	תעשייה- סך הכל		
<b>0.0</b>	<b>-3.4</b>	<b>-0.4</b>	<b>תעשייה, כרייה וחציבה</b>		

**פדיון ממכירות ליצוא, במחירים קבועים, שינוי באחוזים**

מגמה בחישוב שנתי <sup>(3),(2)</sup>		נתונים מנוכי עונתיות <sup>(1)</sup>			
ספטמבר-נובמבר 2014	יוני-אוגוסט 2014	ינואר-נובמבר 2014			
16.1	10.4	3.6	טכנולוגיה עילית	<b>תעשייה בלבד</b>	
3.2	1.2	-2.9	טכנולוגיה מעורבת-עילית		
9.0	14.0	7.4	טכנולוגיה מעורבת-מסורתית		
-6.1	-13.2	-9.8	טכנולוגיה מסורתית		
7.2	5.7	0.8	תעשייה (ללא טכנולוגיה עילית)		
11.0	8.1	2.3	תעשייה- סך הכל		
<b>11.5</b>	<b>8.1</b>	<b>2.6</b>	<b>תעשייה, כרייה וחציבה</b>		

**תעשייה; כרייה וחציבה**

עפ"י נתונים מנוכי עונתיות הפדיון מהמכירות לשוק המקומי בחודשים ינואר- נובמבר 2014 ירד ב-0.4% והפדיון ממכירות ליצוא גדל ב-2.6%, לעומת התקופה המקבילה בשנת 2013.

עפ"י נתוני המגמה – בשנת 2013 נרשמה עלייה בפדיון ממכירות לשוק המקומי, מתחילת שנת 2014 נרשמה ירידה מתמשכת עד חודש אוגוסט 2014 ובחודשים ספטמבר- נובמבר 2014 נרשמה יציבות. בפדיון ממכירות ליצוא נרשמה ירידה במחצית הראשונה ועלייה במחצית השנייה של שנת 2013. העלייה נמשכה עד לחודש ינואר 2014, ומחודש פברואר 2014 נרשמה ירידה מתמשכת עד לחודש מאי 2014. מחודש יוני 2014 נרשמה עלייה מתמשכת.

נתוני היצוא הנכללים בחישוב מדדי תעשייה ובכללם מדד הייצור התעשייתי עשויים להיות שונים מהנתונים המדווחים למכס בגלל שיטות של התחשבנויות בחברות רב-לאומיות או בשל הבדלים בעיתוי הרישום של היצוא ברשימוני המכס לעומת הרישום בדוחות הכספיים של המפעלים. כמו כן, נתוני המכס מתפרסמים בערכים דולריים ובשקלים שוטפים בעוד שמדדי פדיון ממכירות ליצוא של התעשייה מתפרסמים בניכוי השפעת שינוי שער הדולר ובניכוי שינוי מחירי היצוא.

(1) בהשוואה לתקופה המקבילה בשנת 2013.

(2) אומדני המגמה של שלושת החודשים האחרונים עשויים להשתנות במידה ניכרת.

(3) הסדרות: תעשייה - סך הכל, תעשייה (ללא טכנולוגיה עילית) ותעשייה, כרייה וחציבה הן סדרות מצרפיות. סדרה מצרפית היא סדרה המורכבת ממספר תת-סדרות (מרכיבים). הסדרה המצרפית מנוכת העונתיות חושבה לפי השיטה הבלתי ישירה, ולכן היא סכום משוקלל של תת-סדרות מנוכות עונתיות.

(4) נתונים מנוכי עונתיות ונתוני מגמה עשויים להשתנות מאחר שהם מחושבים מחדש עם קבלת נתון מקורי נוסף מדי חודש.

## סיווג ענפי התעשייה לפי עצמה טכנולוגית

כפי שנקבע ב-OECD וכפי שהתקבל באו"ם ובאיחוד האירופי

תיאור	סמל	עצמה טכנולוגית
ייצור תרופות קונבנציונליות ותרופות הומאופתיות	21	טכנולוגיה עילית
ייצור מחשבים, מכשור אלקטרוני ואופטי	26	
ייצור כלי טיס, חלליות וציוד נלווה	303	
ייצור כימיקלים ומוצריהם	20	טכנולוגיה מעורבת עילית
ייצור נשק ותחמושת	252	
ייצור ציוד חשמלי	27	
ייצור מכונות וציוד לנמ"א	28	
ייצור כלי רכב מנועיים ונגררים	29	
ייצור כלי תחבורה והובלה אחרים	30	
אינו כולל: 301 – בניית ספינות ואניות 303 – ייצור כל טיס, חלליות וציוד נלווה		
ייצור ציוד רפואי, דנטלי ואורתופדי	325	טכנולוגיה מעורבת מסורתית
שכפול חומר תקשורתי מוקלט	182	
ייצור קוק ומוצרי נפט גולמי מזוקק	19	
ייצור מוצרי גומי ופלסטיק	22	
ייצור מוצרים אחרים על בסיס מינרלים אל-מתכתיים	23	
תעשיית מתכות בסיסיות	24	
ייצור מוצרי מתכת בהרכבה, פרט למכונות וציוד אינו כולל 252 – ייצור נשק ותחמושת	25	
בניית ספינות ואניות	301	
תיקון, תחזוקה והתקנה של מכונות וציוד	33	
ייצור מוצרי מזון	10	
ייצור משקאות	11	
ייצור מוצרי טבק	12	
ייצור טקסטיל	13	
ייצור מוצרי הלבשה	14	
ייצור ועיבוד של מוצרי עור ושל אביזרים נלווים	15	
ייצור מוצרי עץ ומוצרי עץ ושעם, פרט לרהיטים; ייצור מוצרי קש ומוצרים מחומרי קליעה	16	
ייצור נייר ומוצריו	17	
הדפסה ושכפול של חומר תקשורתי מוקלט אינו כולל 182 – שכפול חומר תקשורתי מוקלט	18	
ייצור רהיטים	31	
ענפי ייצור אחרים	32	
אינו כולל 325 – ייצור ציוד רפואי, דנטלי ואורתופדי		