

הודעה לתקשורת

אתר: www.cbs.gov.il דוא"ל: info@cbs.gov.il פקס: 02-6521340

ירושלים, ב' בשבט תשע"ה
22 בינואר 2015
018/2015

סקר הערכת המגמות בעסקים - רבעון רביעי (אוקטובר-דצמבר) 2014 Business Tendency Survey - Fourth Quarter (October-December) 2014

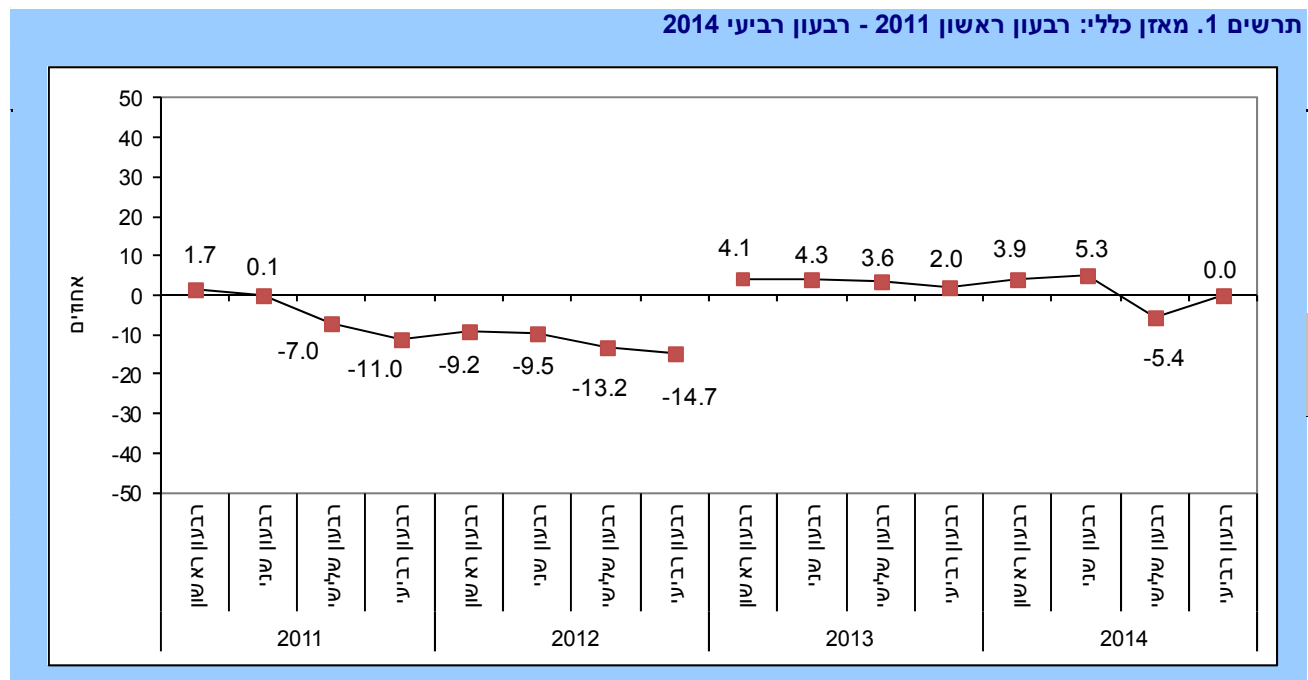
- ברבעון הרביעי של 2014 ניתן לראות שהערכת המנהלים במאזן הפעילות הכוללת עלתה אך אינה חיובית (מ-5.4% ברבעון השלישי ל-0% ברבעון הרביעי). זאת לאחר מאזן שלילי ברבעון השלישי של 2014 (בעקבות מבצע "צוק איתן"). המאזן עדיין לא חזר לרמה שהייתה לפני מבצע "צוק איתן".
- המגבלה "המצב הביטחוני בישראל" צוינה בקרב 57% מהמנהלים במלונאות, כמגבלה חמורה. אמנם זהו אחוז נמוך מהרבעון השלישי (שבו חל מבצע "צוק איתן"), אך אותות המבצע עדיין ניכרים.
- המגבלה "מחסור בהזמנות תיירים מחו"ל" צוינה בקרב 50% מהמנהלים במלונאות כמגבלה חמורה.
- בחודש דצמבר 2014, ציפיות המנהלים לשער חליפין הן הגבוהות ביותר שנצפו מזה כשנתיים (בעוד שלושה חודשים - ש"ח לדולר, בעוד שנה - 3.87 ש"ח לדולר והשער היציג בפועל, 3.93 ש"ח לדולר).

תוצאות סקר הערכת המגמות בעסקים מנותחות באמצעות מאזן. המאזן הוא הפרש המשוקלל בין אחוז מנהלי החברות אשר דיווחו על הטבה במצב לבין אחוז מנהלי החברות אשר דיווחו על הרעה.

[להגדרות והסברים](#)

מאזן הפעילות העסקית הכוללת

תרשים 1. מאזן כללי: רבעון ראשון 2011 - רבעון רביעי 2014

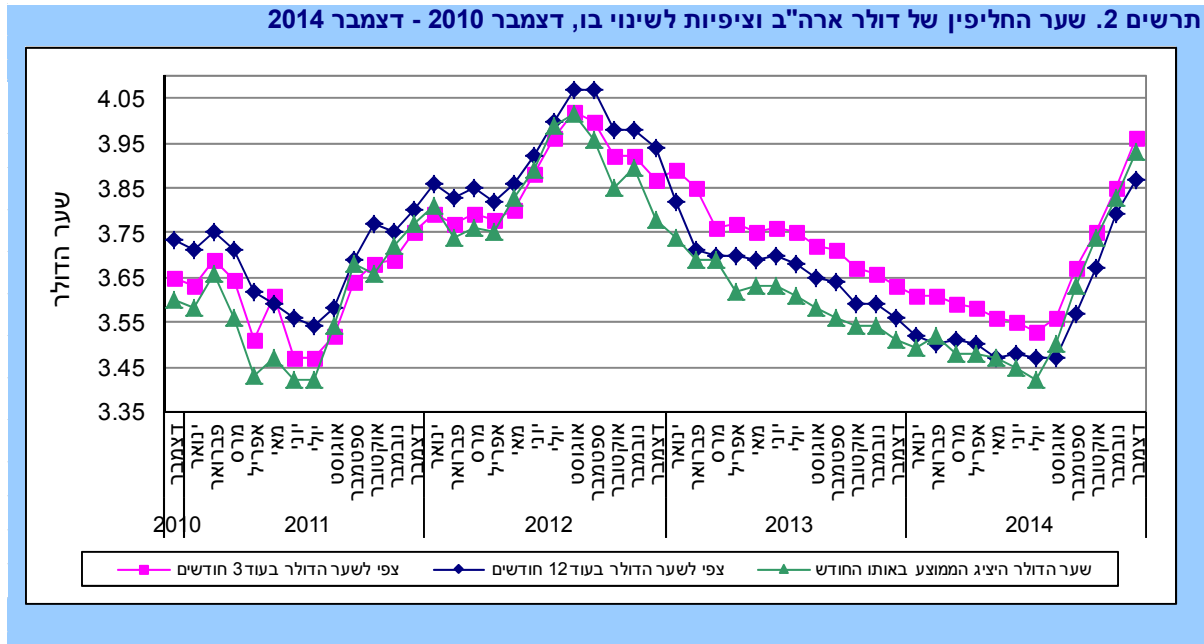


[לנתוני תרשים 1](#)

כתבו מוראל שפיר ואילנה דרור, אגף עסקים-כלכלה
לקבלת הסברים ניתן לפנות אל יחידת הדוברות בטל' 02-6527845

ציפיות לגבי שער החליפין של דולר ארה"ב

תרשים 2. שער החליפין של דולר ארה"ב וציפיות לשינוי בו, דצמבר 2010 - דצמבר 2014



לנתוני תרשים 2

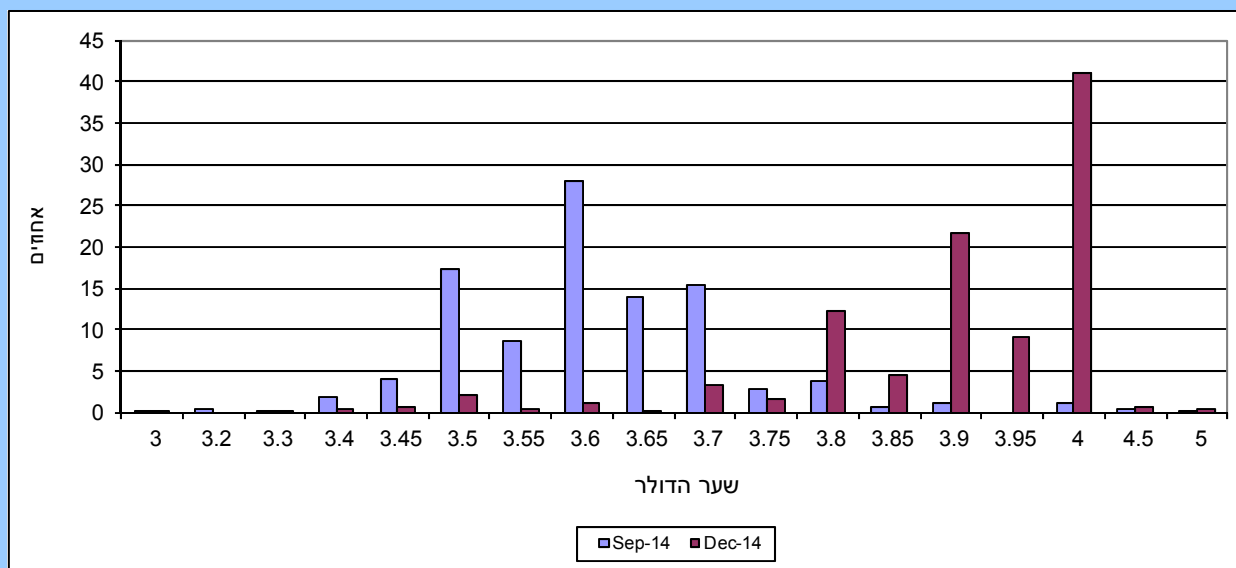
מנהלי החברות והעסקים במגזר העסקי המשתתפים בסקר נשאלו על ציפיותיהם לגבי הרמה של שער החליפין של דולר ארה"ב בעוד שלושה חודשים ובעוד שנה.

בתרשים 2 ניתן לראות שבמהלך הרבעון הרביעי של שנת 2014 (ספטמבר-דצמבר 2014) הציפיות של מנהלי החברות לגבי שער החליפין בעוד שלושה חודשים (בממוצע 3.85 ש"ח לדולר) גבוהות הן מציפיותיהם בעוד שנה (בממוצע 3.78 ש"ח לדולר) והן משער הדולר היציג (בממוצע 3.83 ש"ח לדולר).

ניתן לראות כי ציפיות המנהלים עולות בין ספטמבר לדצמבר 2014 לגבי שער החליפין לעוד שלושה חודשים (3.75 ש"ח לדולר בספטמבר ו-3.96 ש"ח לדולר בדצמבר) ולעוד שנה (3.67 ש"ח לדולר בספטמבר ו-3.87 ש"ח לדולר בדצמבר). במקביל שער הדולר היציג הממוצע באותם חודשים גם כן עולה (3.74 ש"ח לדולר בספטמבר ו-3.93 ש"ח לדולר בדצמבר).

בחודש דצמבר 2014, ציפיות המנהלים לגבי שער הדולר בעוד שלושה חודשים, בעוד שנה ושער הדולר היציג בפועל הן הגבוהות ביותר שנצפו מזה כשנתיים.

תרשים 3. התפלגות ציפיות המנהלים לגבי שער הדולר בעוד שלושה חודשים



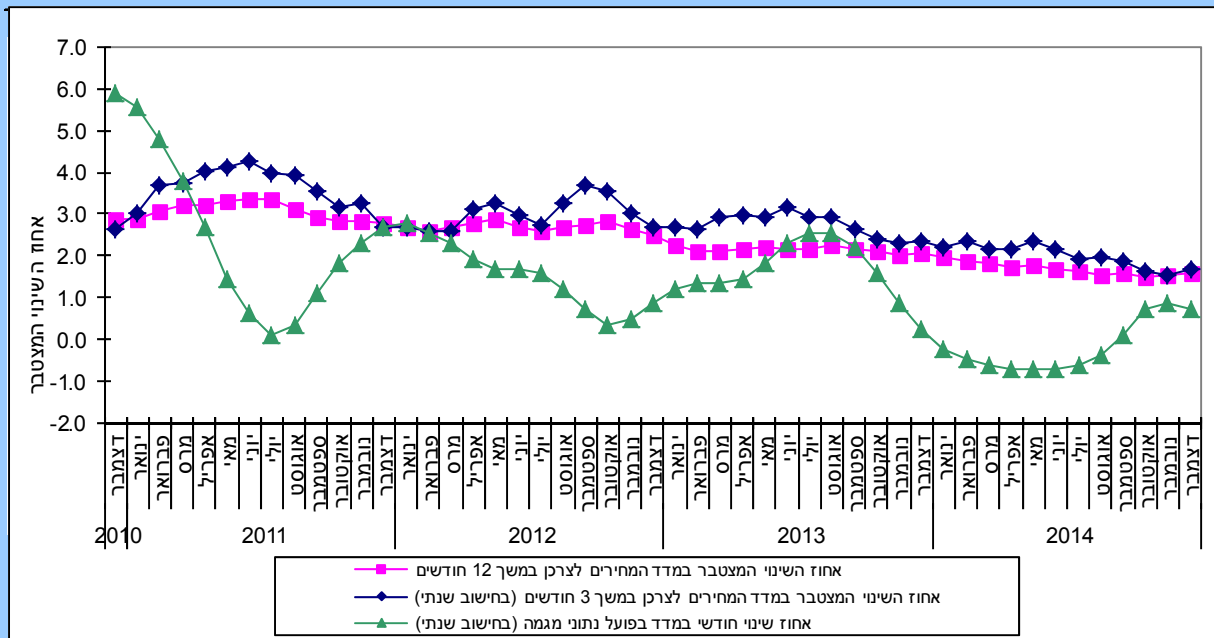
לנתוני תרשים 3

ניתן לראות כי ציפיות המנהלים לשינוי בשער הדולר בעוד שלושה חודשים עלו בדצמבר 2014 לעומת הציפיות בספטמבר 2014, וכ-70% מהמנהלים ציפו לשער דולר הגבוה מ-3.9 לדולר בדצמבר 2014.

ציפיות לגבי השינויים במדד המחירים לצרכן

מנהלי החברות והעסקים במגזר העסקי המשתתפים בסקר נשאלו על ציפיותיהם לגבי אחוז השינוי המצטבר במדד המחירים לצרכן במשך שלושת החודשים הקרובים ובמשך שנה ממועד עריכת הסקר.

תרשים 4. מדד המחירים לצרכן וציפיות לשינוי המצטבר בו, דצמבר 2010 - דצמבר 2014



לנתוני תרשים 4

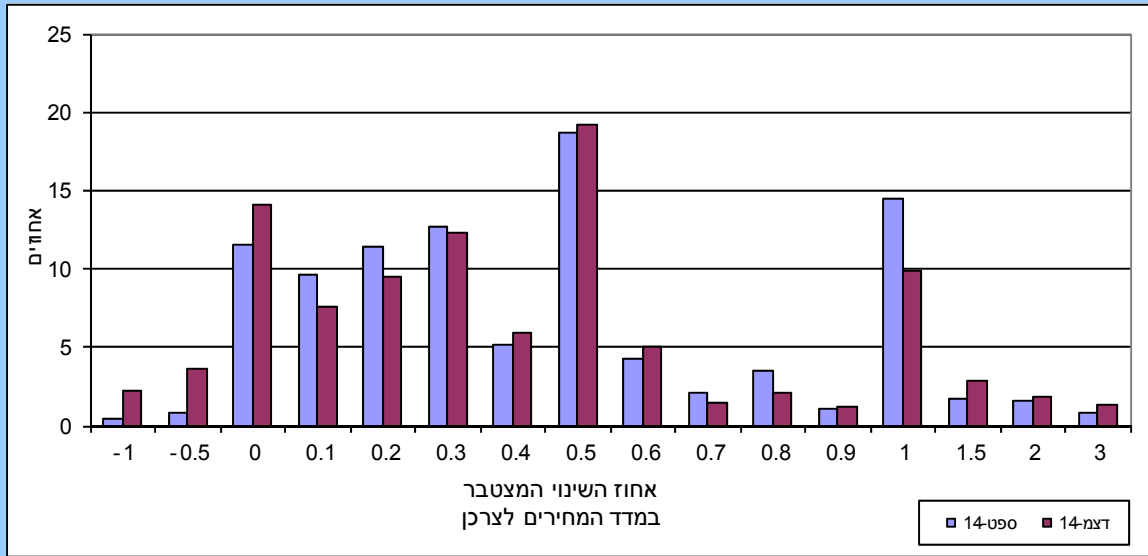
הציפיות של מנהלי החברות ברבעון הרביעי של שנת 2014 לגבי אחוז השינוי במדד המחירים לצרכן במשך 12 החודשים הקרובים מראות שינוי מצטבר של 1.5% בממוצע ואילו ציפיותיהם לגבי אחוז השינוי בשלושת החודשים הקרובים היו מעט גבוהות יותר - 1.6% (בממוצע בחישוב שנתי).

מבחינת התפתחות הציפיות בתקופת הסקר ניתן לציין כי הציפיות לשינויים במדד המחירים לצרכן במשך 12 חודשים נשארו יציבים - 1.6% בספטמבר ובדצמבר 2014.

לעומת זאת, ציפיות המנהלים לשינויים במשך שלושה חודשים (בחישוב שנתי) ירדו מ-1.9% בספטמבר 2014 ל-1.7% בדצמבר 2014 (ראה תרשים 4).

כדאי לציין שבניגוד לרבעון הקודם, אחוז השינוי החודשי במדד המחירים לצרכן בפועל (נתוני מגמה) חזר להיות חיובי. ניתן גם לראות שאחוז השינוי החודשי במדד המחירים לצרכן בפועל (נתוני מגמה) נמוך מהציפיות לגבי אחוז השינוי במדד המחירים לצרכן במשך 12 החודשים הקרובים (נתוני מגמה), 0.06% בממוצע בחישוב שנתי ברבעון הרביעי של שנת 2014 וציפיות של 1.5% באחוז השינוי במדד המחירים לצרכן בממוצע ברבעון הרביעי של שנת 2014).

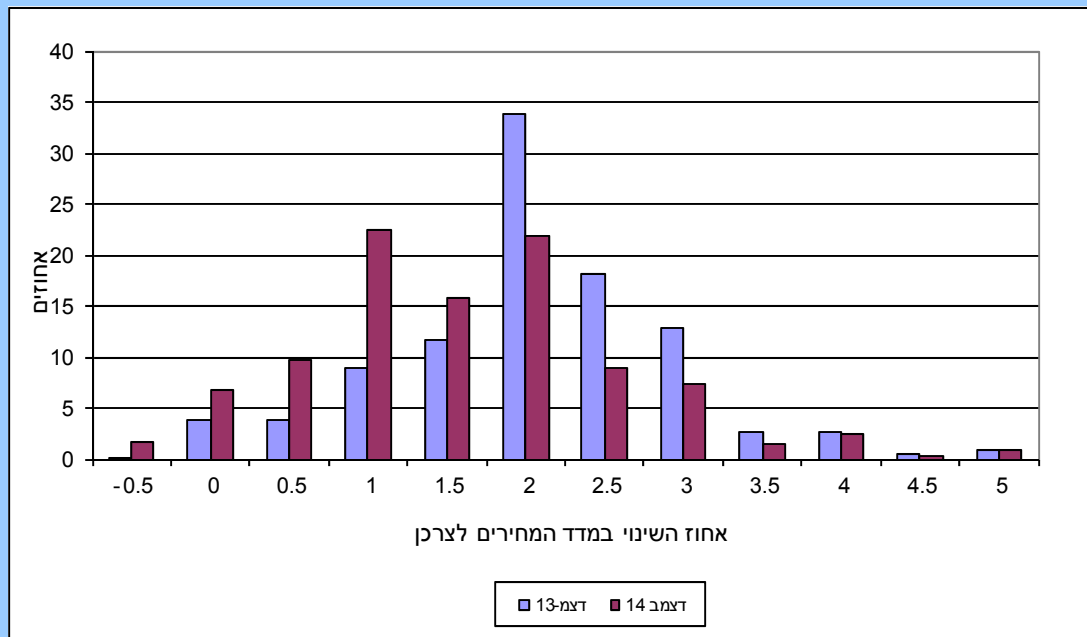
תרשים 5. התפלגות ציפיות אחוז השינוי המצטבר במדד המחירים לצרכן במשך 3 חודשים



לנתוני תרשים 5

בתרשים 5 ניתן לראות כי לא חל שינוי מהותי בהערכות המנהלים.

תרשים 6. התפלגות הציפיות באחוז השינוי המצטבר במדד המחירים לצרכן במשך 12 חודשים



לנתוני תרשים 6

בתרשים 6 ניתן לראות את ציפיותיהם של מנהלי החברות, שדיווחו בסקר הן בדצמבר 2013 והן בדצמבר 2014 לאחוז השינוי במדד המחירים לצרכן במשך שנה. ניתן לראות שהציפיות לעלייה במדד המחירים לצרכן בדיווחים של דצמבר 2014 נמוכות יותר מאשר בדיווחים של דצמבר 2013.

המגבלות לביצוע פעילות

בפני מנהלי החברות הוצגה רשימת מגבלות שהותאמה לפעילות בענף הכלכלי שבו פועלת החברה. המנהלים התבקשו לציין את חומרת המגבלות שעשויות להוות מחסום כלשהו בצמיחה או בפעילות העסק **נכון ליום מילוי השאלון**. לכל מגבלה היו ארבע תשובות אפשריות: אין מגבלה, מגבלה קלה, מגבלה מתונה, מגבלה חמורה. הייתה גם אפשרות לציין שהמגבלה לא רלוונטית לעסק. בכל המגבלות הוסרו המנהלים שצינו שהמגבלה אינה רלוונטית עבורם והחישובים נעשו רק עבור המנהלים האחרים שבחרו באחת מארבע האפשרויות שלעיל.

שאלון תעשייה

בשאלון התעשייה יש עשר מגבלות. להלן המגבלות שיותר מ-10% מהמנהלים דירגו אותן כ**מגבלות חמורות**:

לוח א. אחוז המנהלים שדירגו את המגבלות כחמורות בתעשייה
Table A. The percent of managers that ranked the limitation as severe in Industry

| רבעון רביעי 2014 | רבעון שלישי 2014 | רבעון שני 2014 | רבעון ראשון 2014 | רבעון רביעי 2013 | |
|---------------------|---------------------|-------------------|---------------------|---------------------|----------------------------|
| 19% | 20% | 21% | 18% | 22% | מחסור בהזמנות ליצוא |
| 18% | 18% | 18% | 17% | 18% | קשיים בחדירה לשווקים חדשים |
| 14% | 25% | 26% | 24% | 25% | שחיקה ברווחיות היצוא |
| 11% | 12% | 10% | 12% | 13% | מחסור בהזמנות לשוק המקומי |
| 11% | 11% | 10% | 11% | 12% | מחסור בעובדים מקצועיים |

בתעשייה שבה ליצוא יש מקום מרכזי, ניתן לראות ש"מחסור בהזמנות ליצוא" הנה מגבלה חמורה עבור 19% מהמנהלים. כמו כן, המגבלה "שחיקה ברווחיות היצוא" חמורה עבור 14% מהמנהלים. בשתי המגבלות הללו אחוז המנהלים שדיווח על מגבלה חמורה ברבעון הרביעי נמוך מאחוז המנהלים שדיווח על מגבלה חמורה ברבעון הקודם. ניתן לראות שמספר המנהלים שצינו את המגבלה "שחיקה ברווחיות היצוא" ירד ביותר בכמעט חצי מ-25% ל-14% בין הרבעון השלישי לרביעי 2014.

יותר מ-45% מהמנהלים ציינו את המגבלה "קשיים בחדירה לשווקים חדשים" כחמורה או כמתונה, וכ-40% מהמנהלים ציינו את המגבלות "שחיקה ברווחיות היצוא" ו"מחסור בהזמנות ליצוא" וכחמורות או כמתונות.

בינוי

גם בשאלון בינוי יש עשר מגבלות. להלן המגבלות שעליהן יותר מ-10% מהמנהלים השיבו שהן מהוות עבורם **מגבלה חמורה**:

לוח ב. אחוז המנהלים שדירגו את המגבלות כחמורות בבינוי
Table B. The percent of managers that ranked the limitation as severe in Construction

| רבעון רביעי 2014 | רבעון שלישי 2014 | רבעון שני 2014 | רבעון ראשון 2014 | רבעון רביעי 2013 | |
|---------------------|---------------------|-------------------|---------------------|---------------------|--|
| 33% | 31% | 31% | 35% | 39% | עיכובים בקבלת היתרים/אישורים |
| 29% | 31% | 33% | 32% | 34% | מחסור בקרקע זמינה לבנייה |
| 23% | 27% | 28% | 30% | 29% | מחסור בעובדים מקצועיים (בעבודות רטובות) |
| 18% | 24% | 22% | 26% | 24% | מחסור בעובדים מקצועיים (בעבודות לא רטובות) |
| 16% | 17% | 15% | 18% | 20% | קשיים בהשגת אשראי בנקאי בארץ |
| 11% | 15% | 7% | 7% | 8% | המצב הביטחוני בישראל |
| 10% | 14% | 9% | 10% | 8% | ביקוש נמוך |

ברבעון זה 33% מהמנהלים ציינו את המגבלה "עיכובים בקבלת היתרים/אישורים" כמגבלה חמורה מעט יותר מבחודש הקודם. כ-30% מהמנהלים ציינו גם את המגבלה "מחסור בקרקע זמינה" כמגבלה חמורה. בהשוואה בין רבעון רביעי 2014 לרבעון הרביעי 2013, ניתן לראות ירידה קלה במספר המנהלים שציינו את המגבלות "מחסור בעובדים מקצועיים (בעבודות רטובות)" (מ-29% ב-2013 ל-23% ב-2014) ו"מחסור בעובדים מקצועיים (בעבודות לא רטובות)" (מ-24% ל-18%).

שאלון מסחר קמעוני

במסחר קמעוני יש ארבע מגבלות. להלן המגבלות שיותר מ-10% מהמנהלים השיבו שהן מהוות עבורם **מגבלה מתונה**:

לוח ג. אחוז המנהלים שדירגו את המגבלות כמתונות במסחר קמעוני
Table C. The percent of managers that ranked the limitation as moderate in Retail trade

| רבעון רביעי 2014 | רבעון שלישי 2014 | רבעון שני 2014 | רבעון ראשון 2014 | רבעון רביעי 2013 | |
|---------------------|---------------------|-------------------|---------------------|---------------------|------------------------------|
| 14% | 19% | 9% | 13% | 12% | המצב הביטחוני בישראל |
| 15% | 10% | 16% | 13% | 13% | קשיים בהשגת אשראי חוץ בנקאי |
| 11% | 10% | 11% | 14% | 16% | קשיים בהשגת אשראי בנקאי בארץ |

לעומת הרבעון הרביעי של 2013 קיימת עלייה קלה באחוז המנהלים שמחשיבים אותן כמתונות מלבד במגבלה "קשיים בהשגת אשראי בנקאי בארץ".

שאלון מלונאות

בשאלון המלונאות יש תשע מגבלות. להלן המגבלות שעליהן השיבו יותר מ-10% מהמנהלים שהן מהוות עבורם מגבלה חמורה:

לוח ד. אחוז המנהלים שדירגו את המגבלות כחמורות במלונאות
Table D. The percent of managers that ranked the limitation as severe in Hotels

| רבעון רביעי 2014 | רבעון שלישי 2014 | רבעון שני 2014 | רבעון ראשון 2014 | רבעון רביעי 2013 | |
|---------------------|---------------------|-------------------|---------------------|---------------------|----------------------------|
| 57% | 73% | 6% | 13% | 9% | המצב הביטחוני בישראל |
| 50% | 63% | 10% | 14% | 12% | מחסור בהזמנות תיירים מחו"ל |
| 19% | 25% | 6% | 11% | 8% | מחסור בהזמנות ישראלים |
| 10% | 12% | 16% | 11% | 8% | מחסור בעובדים |

המגבלה "המצב הביטחוני בישראל" צוינה בקרב 57% מהמנהלים במלונאות, כמגבלה חמורה ברבעון הרביעי של 2014. אמנם זהו אחוז נמוך מהרבעון השלישי (שבו חל מבצע "צוק איתן"), אך אותות המבצע עדיין ניכרים. בהשוואה לרבעון הרביעי של 2013, ניתן לראות עד כמה המצב חמור (9% בלבד ברבעון של 2013 לעומת 57% ברבעון הרביעי של 2014). מחצית מהמנהלים ציינו את המגבלה "מחסור בהזמנות תיירים מחו"ל" כמגבלה חמורה ו-19% מהמנהלים ציינו את המגבלה "מחסור בהזמנות ישראלים" כמגבלה חמורה.

שאלון השירותים

בשאלון השירותים יש תשע מגבלות. להלן המגבלות שעליהם השיבו יותר מ-10% מהמנהלים שהן מהוות עבורם מגבלה חמורה:

לוח ה. אחוז המנהלים שדירגו את המגבלות כחמורות בשירותים
Table E. The percent of managers that ranked the limitation as severe in Services

| רבעון רביעי 2014 | רבעון שלישי 2014 | רבעון שני 2014 | רבעון ראשון 2014 | רבעון רביעי 2013 | |
|---------------------|---------------------|-------------------|---------------------|---------------------|--------------------------|
| 17% | 18% | 20% | 23% | 21% | החרפת התחרותיות בענף |
| 10% | 17% | 4% | 7% | 4% | המצב הביטחוני בישראל |
| 11% | 12% | 8% | 9% | 8% | מחסור בהזמנות לשוק מקומי |
| 11% | 11% | 10% | 12% | 9% | מחסור בעובדים |

בענף השירותים ניתן לראות ירידה באחוז המנהלים שציינו את "המצב הביטחוני בישראל" כמגבלה חמורה ברבעון הרביעי של 2014 לעומת הרבעון הקודם.

[סקר הערכת המגמות בעסקים במאגר הנתונים המרכזי](#)

הגדרות

הלשכה המרכזית לסטטיסטיקה (הלמ"ס) החלה לבצע בחודש דצמבר 2010, סקר חודשי שוטף - סקר הערכת המגמות בעסקים (Business Tendency Survey).

התוצאות מנותחות באמצעות מאזן. המאזן הוא הפרש המשוקלל בין אחוז מנהלי החברות אשר דיווחו על הטבה במצב לבין אחוז מנהלי החברות אשר דיווחו על הרעה.

הסקר מתבצע בענפים העיקריים של המגזר העסקי: תעשייה, בינוי, מסחר קמעוני, שירותים ומלונאות (ראו [בהודעות](#) [החודשיות לתקשורת](#)).

בינואר 2013 בוצעו שינויים בסקר (מעבר לסינוג האחיד של ענפי הכלכלה 2011, ומעבר לחמש אופנויות ברוב השאלות בשאלון). ניתן לראות את [השינויים בהגדרות](#).

[המאזן הכללי](#) – ראו [חישוב המאזן והמגבלות](#).

מאזן השווה לאפס מעיד על חוסר שינוי כלומר יציבות בחברה, מאזן שלילי מעיד על כך שאחוז החברות עם מספר גדול של משרות שכיר מדווחות על הרעה במצב מאשר על שיפור, ואילו מאזן חיובי מעיד על כך שאחוז החברות עם מספר גדול של משרות שכיר מדווחים על הטבה.

אוכלוסיית הסקר - האוכלוסייה בסקר מגמות בעסקים כוללת את כל החברות שבהן לפחות 5 מועסקים. אוכלוסיית הסקר איננה כוללת את המגזר הממשלתי, מלכ"רים ציבוריים, מלכ"רים פרטיים המשרתים משקי בית, חברות ביטוח ופנסיה בהנהלה ממשלתית ומתווכים פיננסיים אחרים בבעלות ממשלתית. הסקר הנו תת-מדגם של סקר משרות פנויות.

| הערה | הענפים הנכללים בשאלון | | שם השאלון |
|---|---|--------------------------------------|-------------|
| | תיאור | סמל | |
| | תעשייה וחרושת | C | תעשייה |
| | בינוי | F | בינוי |
| | מסחר סיטוני וקמעוני ותיקון כלי רכב מנועיים - ענף ראשי 47 בלבד (מכירה קמעונית, פרט לכלי רכב מנועיים ולאופנועים) | G* | מסחר קמעוני |
| למעט ענף משנה 552 - אתרי מחנאות (קמפינג) וקרוונים, כולל קייטנות | שירותי אירוח ואוכל - ענף ראשי 55 בלבד (שירותי אירוח) | I* | מלונאות |
| למעט ענף ראשי 36 - אגירת מים, טיפול ואספקה | אספקת מים, שירותי ביוב וטיהור וטיפול בפסולת | E* | שירותים |
| למעט ענף משנה 521 - שירותי אחסון | שירותי תחבורה, אחסנה, דואר ובלדרות | H | |
| | שירותי אירוח ואוכל - ענף ראשי 56 בלבד (שירותי מזון ומשקאות) | I* | |
| Q - למעט תת-ענף 8891 - משפחתונים ופעוטונים ולמעט ענף משנה 861 - בתי חולים S - למעט תת-ענף 9440 - מרכזים קהילתיים (מתנ"סים) | מידע ותקשורת שירותים פיננסיים ושירותי ביטוח פעילויות בנדל"ן שירותים מקצועיים, מדעיים וטכניים שירותי ניהול ותמיכה שירותי בריאות ושירותי רווחה וסעד אמנות, בידור ופנאי שירותים אחרים | J K L M N Q R S | |

* חלקי