

ירושלים, ל' באדר תשע"ה  
19 בפברואר 2015  
045/2015

## בעלות על נכסים פיננסיים של משקי בית - ממצאים מתוך סקר ארוך טווח 2013 Ownership of Financial Assets by Households - Findings from the Longitudinal Survey 2013

### חשבון בנק

- ל-3% ממשקי הבית, אין חשבון בנק (73.4 אלף משקי בית שבהם 265.4 אלף נפשות). בקרב משקי הבית הערבים ל-15% אין חשבון בנק לעומת 1% בלבד בקרב משקי הבית היהודיים.
- 54% ממשקי הבית שבעלותם חשבון בנק, היו במצב של משיכת יתר ("אוברדרפט") בחשבונם לפחות חודש אחד במהלך השנה האחרונה (1.2 מיליון משקי בית, שבהם 4.3 מיליון נפשות). 34% דיווחו שזהו מצבם בדרך כלל ושהיו במצב של משיכת יתר 10 חודשים או יותר בשנה האחרונה.<sup>1</sup>
- 37% ממשקי הבית שלהם חשבון בנק קיבלו פנייה אחת לפחות מפקיד הבנק בשל חריגות ממסגרת האשראי בשנה האחרונה (453.4 אלף משקי בית שבהם 1.65 מיליון נפשות).
- ל-6% ממשקי בית שלהם חשבון בנק נחסם החשבון לפחות פעם אחת במהלך השנה האחרונה (76 אלף משקי בית שבהם 263.5 אלף נפשות).
- 47% ממשקי הבית הערביים דיווחו שלאף אחד מבני משק הבית אין כרטיס אשראי, לעומת 12% ממשקי הבית היהודיים.

### משכנתא או הלוואה פעילה לשיפוצים

- 29% ממשקי הבית דיווחו שיש להם משכנתא פעילה או הלוואה פעילה לשיפוצים (707 אלף משקי בית שבהם 2.75 מיליון נפשות).
- ל-33% ממשקי הבית היהודיים יש משכנתא לעומת 7% ממשקי הבית הערביים.
- לכמעט מחצית (45%) מהמשפחות שיש להן ילדים וגיל הילד הצעיר קטן מ-18 יש משכנתא פעילה, וכך גם לכשליש (34%) מהמשפחות עם הורה יחיד.

### חסכונות

- 53% ממשקי הבית דיווחו שלפחות לאחד מבני משק הבית יש חיסכון בקרן פנסיה (1.28 מיליון משקי בית), ו-44% ממשקי הבית דיווחו שלפחות לאחד מבני משק הבית יש חיסכון בקופת גמל.
- ל-74% ממשקי הבית שההכנסה החודשית שלהם עולה על 4,000 ש"ח ברוטו לנפש<sup>2</sup> יש חיסכון בקרנות פנסיה, פי 2.2 ממשקי בית שההכנסה החודשית שלהם היא עד 2,000 ש"ח ברוטו לנפש (34%).
- 29% ממשקי הבית דיווחו שיש להם תכנית חיסכון.<sup>3</sup> ל-41% ממשקי הבית שההכנסה החודשית שלהם עולה על 4,000 ש"ח ברוטו לנפש יש תכנית חיסכון, לעומת 19% ממשקי הבית שהכנסתם החודשית היא 2,000 ש"ח ברוטו לנפש או פחות.

<sup>1</sup> בכל מקום בהודעה שמופיע "בשנה האחרונה", הכוונה ל-12 החודשים האחרונים שקדמו לבוא הסוקר.  
<sup>2</sup> הכנסה חודשית ברוטו לנפש במשק בית היא הכנסה ברוטו של משק הבית מחולקת במספר הנפשות במשק הבית.  
<sup>3</sup> תכנית חיסכון שהיא איננה קרן פנסיה או קופת גמל.

סקר ארוך טווח הוא סקר העוקב לאורך שנים אחר מדגם קבוע של משקי בית שמייצגים את כלל אוכלוסיית ישראל. הסקר הנו ראשון וייחודי מסוגו, ונערך מזה השנה השלישית ברציפות. זהו פרויקט משותף של הלשכה המרכזית לסטטיסטיקה, בנק ישראל, המוסד לביטוח לאומי, משרד האוצר ומשרד החינוך.

יתרונו של הסקר וייחודו בדבר מעקב אחר אותם משקי בית ופרטים לאורך השנים, הוא היכולת ללמוד על תכונות הפרטים ומשקי הבית, על השינויים בתכונותיהם לאורך השנים ועל תהליכים חברתיים וכלכליים - לשם תכנון מדיניות ומחקר. בסקר ארוך טווח ישנם נושאים שנחקרים מדי שנה והם מהווים את שאלות ה'גרעין' של הסקר: הרכב משק בית, מצב בריאות, חינוך והשכלה, תעסוקה, הכנסות מעבודה, הכנסות שלא מעבודה ונכסים פיזיים של משק בית. בנוסף לשאלות ה'גרעין' נחקר באופן מחזורי אחת לשנתיים נושא התנהלות פיננסית של משק הבית, נכסים פיזיים מורחב ושאלון לצעירים למילוי עצמי.

אוכלוסיית הסקר נדגמה מתוך כל משקי הבית במדינת ישראל הכוללת את דיירי המוסדות אשר שוהים במוסד שלא לצרכים טיפוליים (כגון מעונות סטודנטים, מרכזי קליטה ותכניות דיור מוגן לאוכלוסייה המבוגרת). עולים חדשים שייכים לאוכלוסיית הסקר מהיום הראשון לעלייתם ארצה. לא נכללו באוכלוסיית הסקר: דיירים במוסדות טיפוליים (כגון, בתי אבות, בתי חולים כרוניים ובתי סוהר), תושבים ישראלים אשר שהו בחו"ל יותר משנה ברציפות בעת הסקר, מהגרי עבודה (עובדים זרים) ודיפלומטים. עקב קשיי פקידה הוצאה בדיעבד האוכלוסייה ביישובי הבדווים בדרום ובפזורה הבדווית.

המחזור השני של הסקר החל באוקטובר 2013 והושלם במרס 2014. נכללו בו 4,621 משקי בית, ובהם 13,416 נפשות שענו על שאלוני פרט. שאלון הסקר כלל את שאלות ה'גרעין' ולראשונה נשאלו משקי הבית על נכסים פיזיים שברשותם (כגון דירות וקרקעות) ועל ההתנהלות הפיננסית של בני משק הבית. המחזור השלישי של הסקר החל בחודש אוקטובר 2014, והוא עתיד להימשך כ-9 חודשים. להלן ממצאים עיקריים מנתוני המחזור השני של הסקר בנושא בעלות על נכסים פיננסיים של משקי בית.

[מידע כללי אודות הסקר ניתן לקבל באתר הלשכה המרכזית לסטטיסטיקה.](#)

**הלשכה המרכזית לסטטיסטיקה מודה לאלפי משקי הבית שהשתתפו בסקר ושענו באורך רוח, תוך הבנת חשיבות ההשבה, ובכך תרמו באופן ניכר למערך הנתונים הסטטיסטי במדינה.**

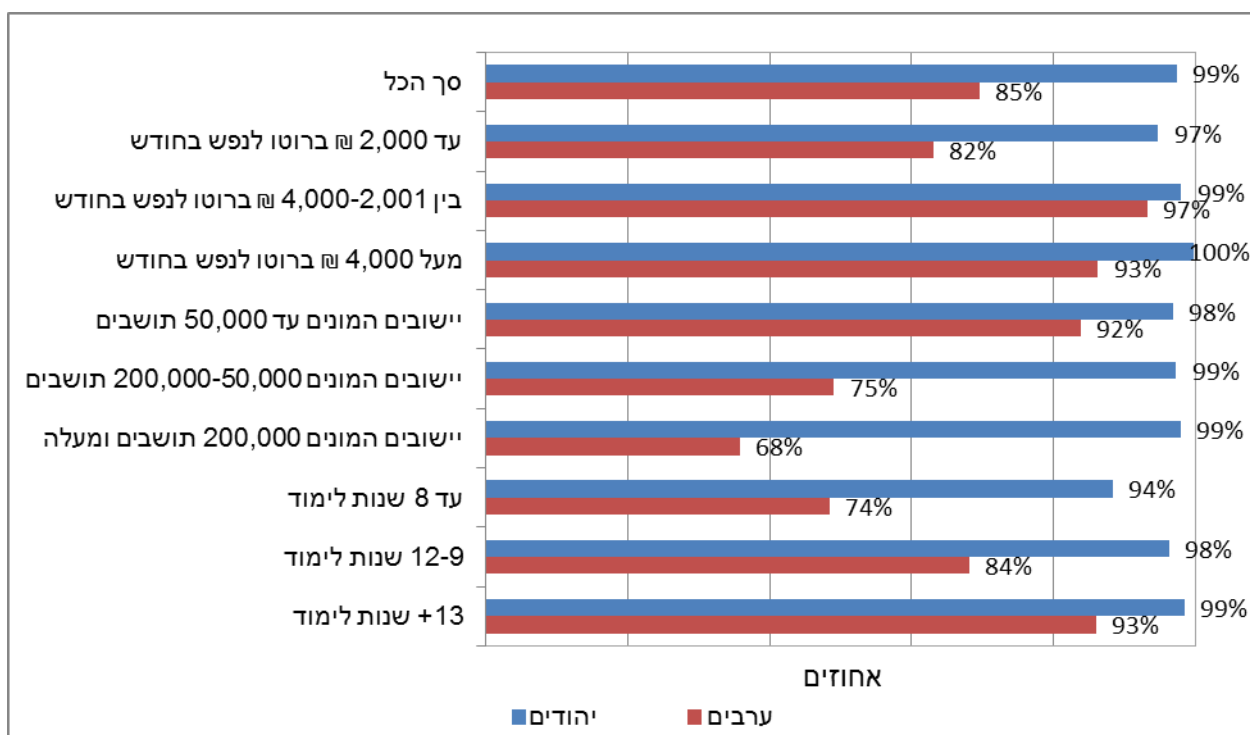
## חשבון בנק

- ל-3% ממשקי הבית אין חשבון בנק, כ-73.4 אלף משקי בית בהם כ-265.4 אלף נפשות. בחלוקה לפי קבוצות אוכלוסייה עולה כי בקרב משקי הבית הערביים ל-15% אין חשבון בנק, לעומת 1% בלבד בקרב משקי הבית היהודיים.
- ל-6% ממשקי הבית שהכנסתם החודשית היא עד 2,000 ש"ח ברוטו לנפש<sup>4</sup> אין חשבון בנק. בחלוקת קבוצה זו לפי קבוצת אוכלוסייה עולה כי ל-18% ממשקי הבית הערביים אין חשבון בנק, לעומת 3% בלבד בקרב משקי הבית היהודיים. ככל שעולה ההכנסה החודשית ברוטו לנפש, מצטמצם הפער בין קבוצות האוכלוסייה.
- לא נמצא קשר בין גודל יישוב המגורים לבין קיום חשבון בנק במשקי בית יהודיים. לעומת זאת, קיים יחס הפוך בין גודל יישוב המגורים לבין קיום חשבון בנק במשקי בית ערביים. ביישובים המונים עד 50,000 תושבים ל-6% ממשקי הבית הערביים אין חשבון בנק, לעומת 32% ביישובים המונים 200,000 תושבים ויותר.
- ככל שעולה רמת ההשכלה של נציג משק הבית<sup>5</sup> שהשיב על שאלה זו, כך יש יותר משקי בית בעלי חשבון בנק. ל-13% ממשקי הבית שלנציגם השכלה של 8 שנות לימוד או פחות אין חשבון בנק, לעומת אחד בלבד ממשקי הבית שלנציגם 13 שנות לימוד או יותר. מחלוקה לפי קבוצות אוכלוסייה עולה כי ל-26% ממשקי הבית הערביים שלנציגם 8 שנות לימוד או פחות - אין חשבון בנק, לעומת 6% בלבד ממשקי הבית היהודיים שלנציגם אותו מספר של שנות לימוד. פער זה מצטמצם ככל שעולה מספר שנות הלימוד, וכך במשקי בית שלנציגם 13 שנות לימוד או יותר, הפער בין משקי בית ערביים ליהודיים עומד על 6%.

---

<sup>4</sup> הכנסה חודשית ברוטו לנפש במשק בית היא הכנסה ברוטו של משק הבית מחולקת במספר הנפשות במשק הבית.  
<sup>5</sup> הנציג המשיב במשק בית הוא המבוגר שנבחר על ידי משק הבית להשיב על שאלות בנושאים כלכליים וכספיים.

## תרשים 1 - אחוז משקי בית שיש להם חשבון בנק לפי קבוצות אוכלוסייה, 2013

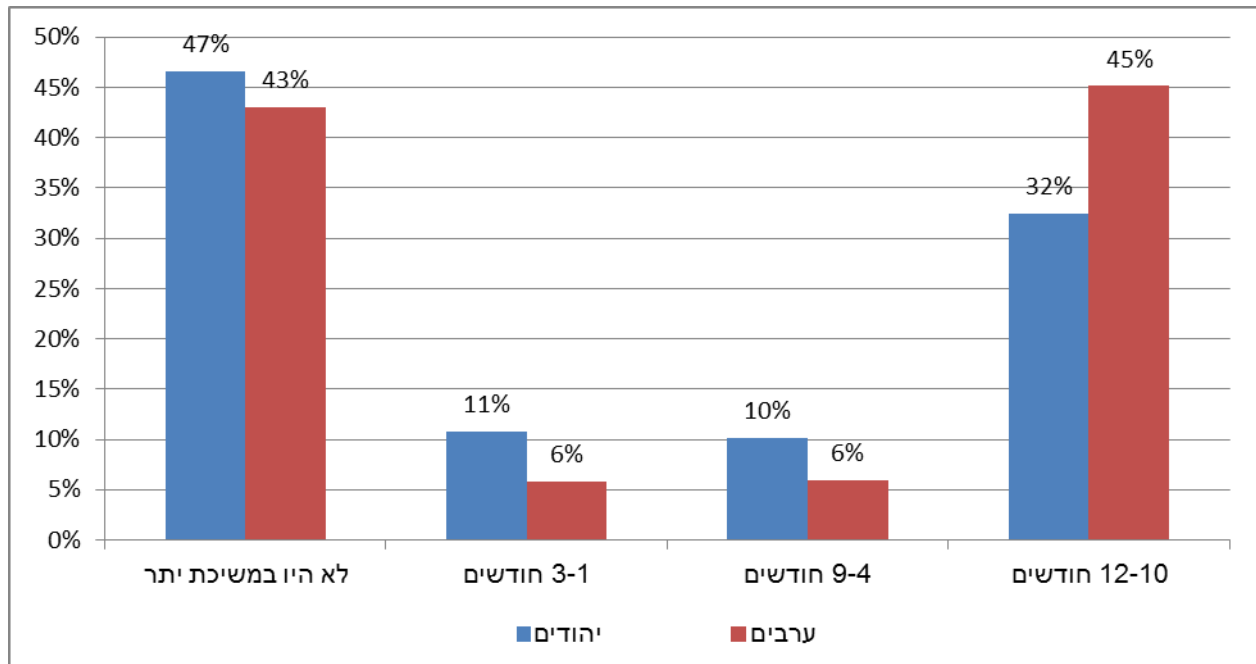


### [לנתוני תרשים 1](#)

### משיכת יתר בחשבון הבנק

- 54% ממשקי הבית שבבעלותם חשבון בנק, היו במצב של משיכת יתר ("אוברדרפט") בחשבונם לפחות חודש אחד במהלך השנה האחרונה (1.2 מיליון משקי בית, שבהם 4.3 מיליון נפשות). 63% ממשקי הבית שיש בהם ילדים היו במשיכת יתר בשנה האחרונה לפחות חודש אחד, לעומת 43% ממשקי הבית שאין בהם ילדים.
- 10% ממשקי הבית היו במצב של משיכת יתר לתקופה של עד 3 חודשים, 10% היו במצב של משיכת יתר בין 4 ל-9 חודשים בשנה האחרונה ו-34% דיווחו שזהו מצבם בדרך כלל ושהיו במצב של משיכת יתר 10 חודשים או יותר בשנה האחרונה.
- נמצאו הבדלים בין קבוצות האוכלוסייה לגבי משך הזמן שבו משקי בית היו במצב של משיכת יתר. בתקופות של בין חודש ל-9 חודשים אחוז משקי הבית היהודיים שנמצאים במשיכת יתר גבוה יותר מאשר אחוז משקי הבית הערביים (10%-11% לעומת 6%, בהתאמה). ואולם, בתקופה של 10 חודשים ומעלה אחוז משקי הבית הערביים שנמצאים במשיכת יתר גבוה יותר מאשר אחוז משקי הבית היהודיים (45% לעומת 32%, בהתאמה).

## תרשים 2 - מספר חודשים שמשק בית היה במשיכת יתר בשנה האחרונה לפי קבוצת אוכלוסייה, 2013



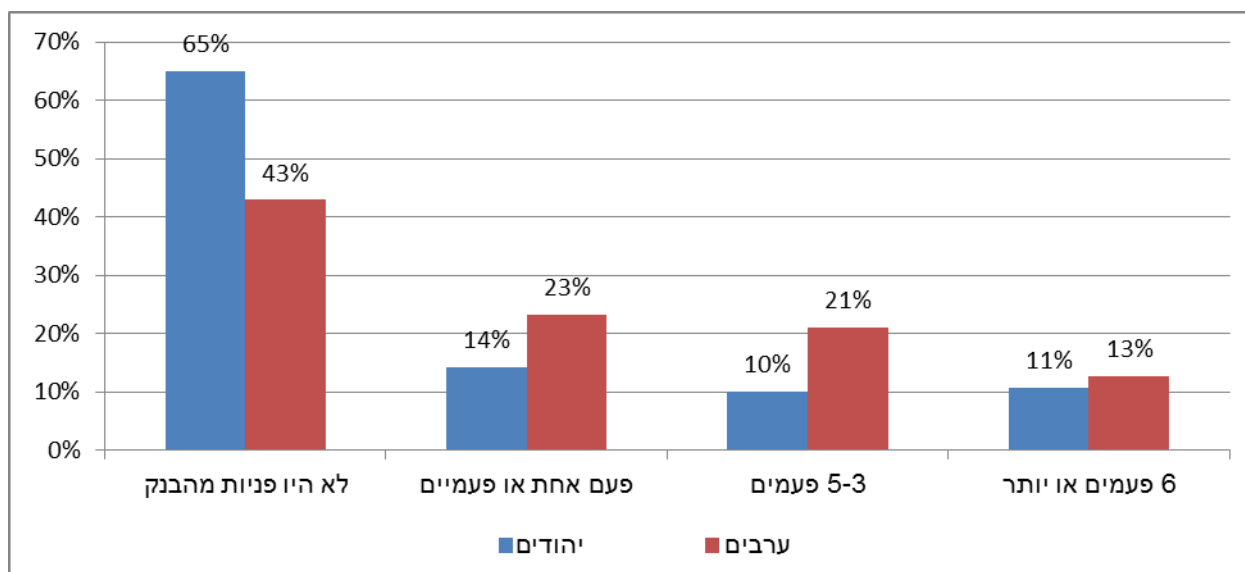
### [לנתוני תרשים 2](#)

## פנייה מהבנק בשל חריגה ממסגרת אשראי וחסמת חשבון הבנק

משקי הבית בסקר נשאלו האם בשנה האחרונה קיבלו פניות מהבנק (כגון מכתב, הודעה טלפונית או הזמנה לפגישה) בנוגע לחריגות ממסגרת האשראי מאחד או יותר מחשבונות העובר ושב הפרטיים.

- 37% ממשקי הבית שבבעלותם חשבון בנק (כ-453.4 אלף משקי בית שבהם כ-1.65 מיליון נפשות) קיבלו פנייה אחת לפחות מפקיד הבנק בשל חריגות ממסגרת האשראי, 35% ממשקי הבית היהודיים ו-57% ממשקי הבית הערביים.
- 15% ממשקי הבית קיבלו פנייה אחת או שתיים, 11% ממשקי הבית קיבלו 3-5 פניות ו-11% ממשקי הבית קיבלו 6 פניות או יותר.
- אחוז משקי הבית הערביים שקיבלו פנייה מהבנק בשל חריגות ממסגרת האשראי היה גבוה יותר מאשר במשקי הבית היהודיים. 23% ממשקי הבית הערביים שלהם חשבון בנק קיבלו פנייה אחת או שתיים בשנה האחרונה לעומת 14% ממשקי הבית היהודיים, ו-21% ממשקי הבית הערביים קיבלו 3-5 פניות מהבנק בשנה האחרונה לעומת 10% ממשקי הבית היהודיים.
- ל-6% ממשקי הבית שלהם חשבון בנק נחסם החשבון לפחות פעם אחת במהלך השנה האחרונה. ל-2% נחסם חשבון הבנק למשך חודש אחד ול-4% נחסם חשבון הבנק ליותר מחודש אחד.

### תרשים 3 - מספר פניות מהבנק למשק בית בשל חריגה ממסגרת האשראי בשנה האחרונה, 2013

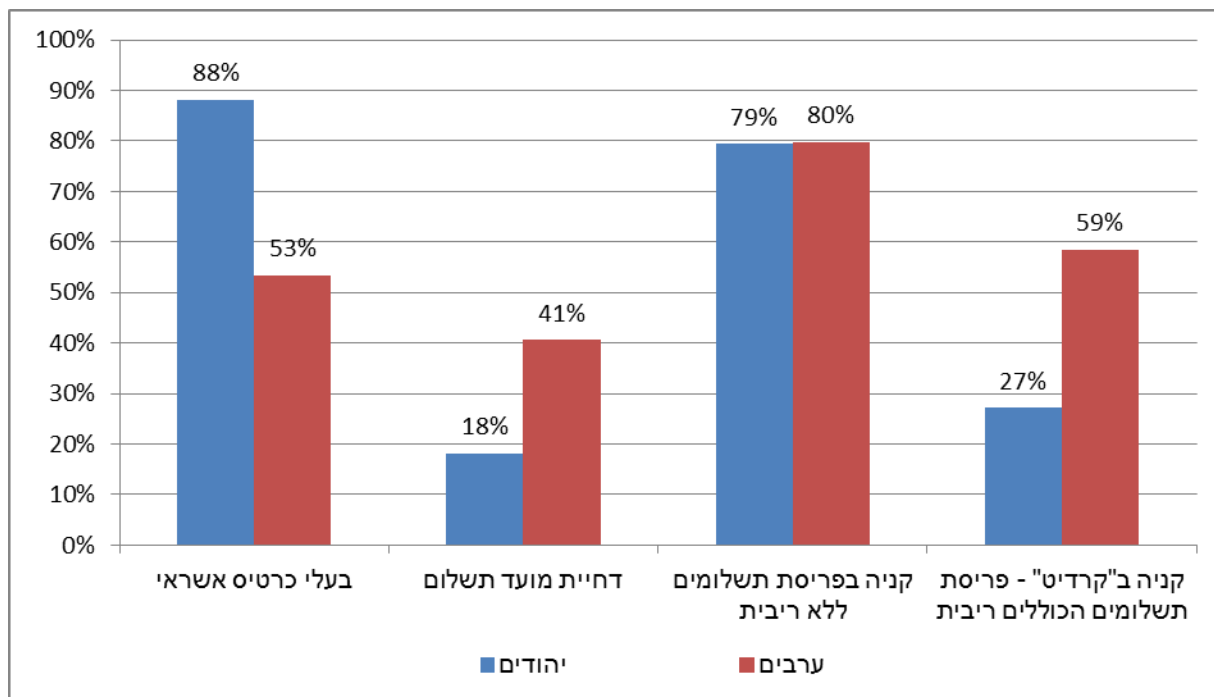


#### לנתוני תרשים 3

#### שימוש בכרטיסי אשראי

- 16% ממשקי הבית דיווחו שלאף אחד מבני משק הבית אין כרטיס אשראי (כ-353.2 אלף משקי בית שבהם כ-1.1 מיליון נפשות). ל-47% ממשקי הבית הערביים אין כרטיס אשראי, לעומת 12% ממשקי הבית היהודיים.
- בשנה האחרונה, 20% ממשקי הבית שברשותם כרטיס אשראי דחו את מועד התשלום על קנייה שביצעו, 41% ממשקי הבית הערביים ו-18% ממשקי הבית היהודיים. 79% ממשקי הבית שברשותם כרטיס אשראי ביצעו קנייה בפריסת תשלומים ללא ריבית. 29% ממשקי הבית שברשותם כרטיס אשראי ביצעו קנייה בפריסה לתשלומים הכוללים ריבית ("קרדיט"), 59% ממשקי הבית הערביים ו-27% ממשקי הבית היהודיים.

#### תרשים 4 - שימוש בכרטיס אשראי במשקי בית לפי קבוצת אוכלוסייה, 2013

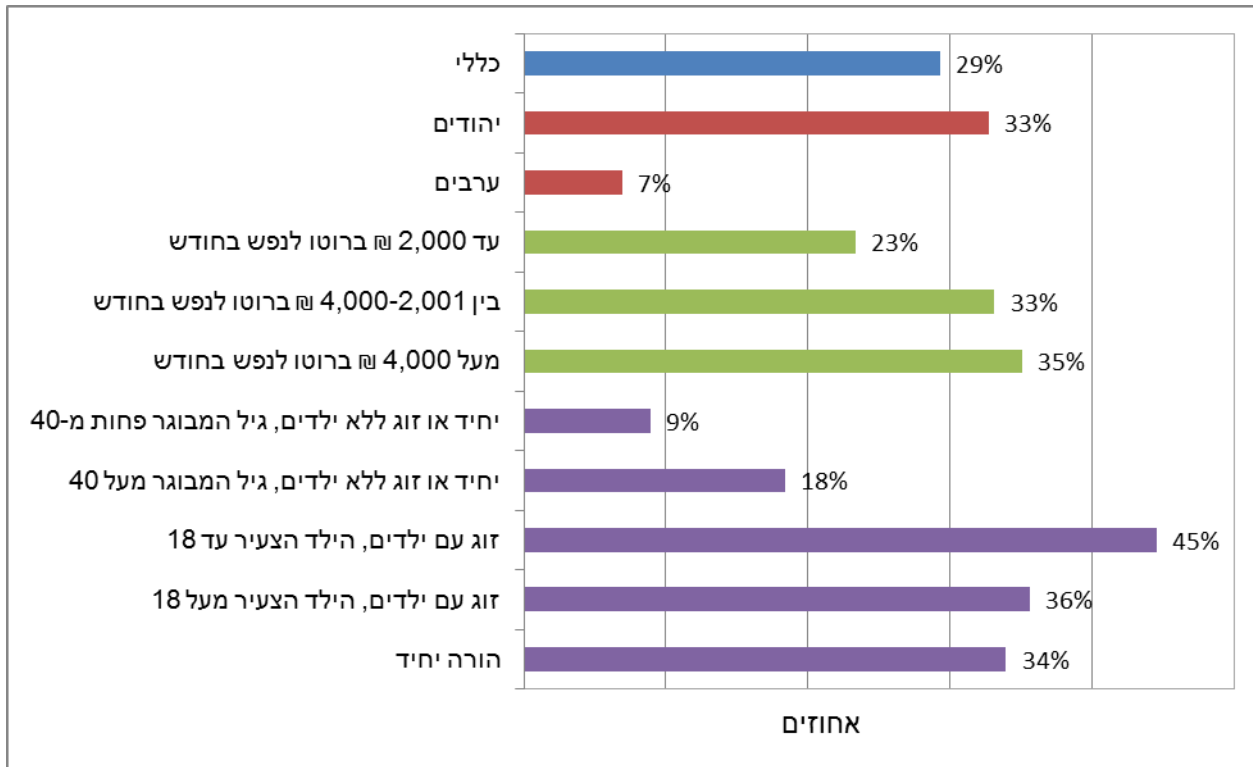


#### [לנתוני תרשים 4](#)

#### משכנתא והלוואה פעילה לשיפוצים

- 29% ממשקי הבית דיווחו שיש להם משכנתא פעילה או הלוואה פעילה לשיפוצים (אומדן של כ-707 אלף משקי בית שבהם כ-2.75 מיליון נפשות). בקרב משקי הבית היהודיים ל-33% יש משכנתא לעומת 7% בקרב משקי הבית הערביים.
- ככל שעולה ההכנסה החודשית ברוטו לנפש במשק הבית כך יש יותר משקי בית עם משכנתאות: ל-23% ממשקי הבית שהכנסתם החודשית היא עד 2,000 ש"ח ברוטו לנפש יש משכנתא, לעומת 35% ממשקי הבית שהכנסתם החודשית היא יותר מ-4,000 ש"ח ברוטו לנפש.
- ל-9% ממשקי בית של יחיד או זוג ללא ילדים בגילים מתחת ל-40 יש משכנתא לעומת אחוז כפול (18%) מהמשפחות המקבילות מעל גיל 40.
- ל-45% מהמשפחות עם ילדים וגיל הילד הצעיר עד 18 יש משכנתא פעילה, לעומת 36% מהמשפחות שיש להן ילדים וגיל הילד הצעיר 18 ומעלה ו-34% מהמשפחות עם הורה יחיד.

## תרשים 5 - אחוז משקי בית בעלי משכנתא, 2013



### לנתוני תרשים 5

- ככל שעולה גילו של נציג משק הבית שהשיב על שאלה זו, עולה גם מספר משקי בית שיש להם משכנתא, זאת עד לקבוצת הגיל 41-66. כך, ל-18% ממשקי הבית שנציגם בגיל 20-25 יש משכנתא לעומת 37% ממשקי הבית שנציגם בגיל 41-66. בקבוצת הגיל 67 ומעלה רק ל-7% ממשקי הבית יש משכנתא.
- ככל שעולה השכלתו של נציג משק הבית שהשיב על שאלה זו, עולה גם אחוז משקי הבית בעלי המשכנתא. כך, ל-12% ממשקי הבית שלנציגם 8 שנות לימוד או פחות יש משכנתא, לעומת 36% ממשקי הבית שלנציגם השכלה של 16 שנות לימוד או יותר.

### הלוואות וחובות שאינן משכנתא

- 33% ממשקי הבית דיווחו שיש להם הלוואות מסוגים אחרים שאינן משכנתא, כ-791.3 אלף משקי בית בהם כ-2.8 מיליון נפשות.
- 93% ממשקי הבית דיווחו שלקחו הלוואה מהבנק, 7% - מהמעביד או מוועד עובדים, 6% - מחברת כרטיסי האשראי ו-6% - מעסק או מארגון אחר (משק בית יכול לקחת יותר מהלוואה אחת).



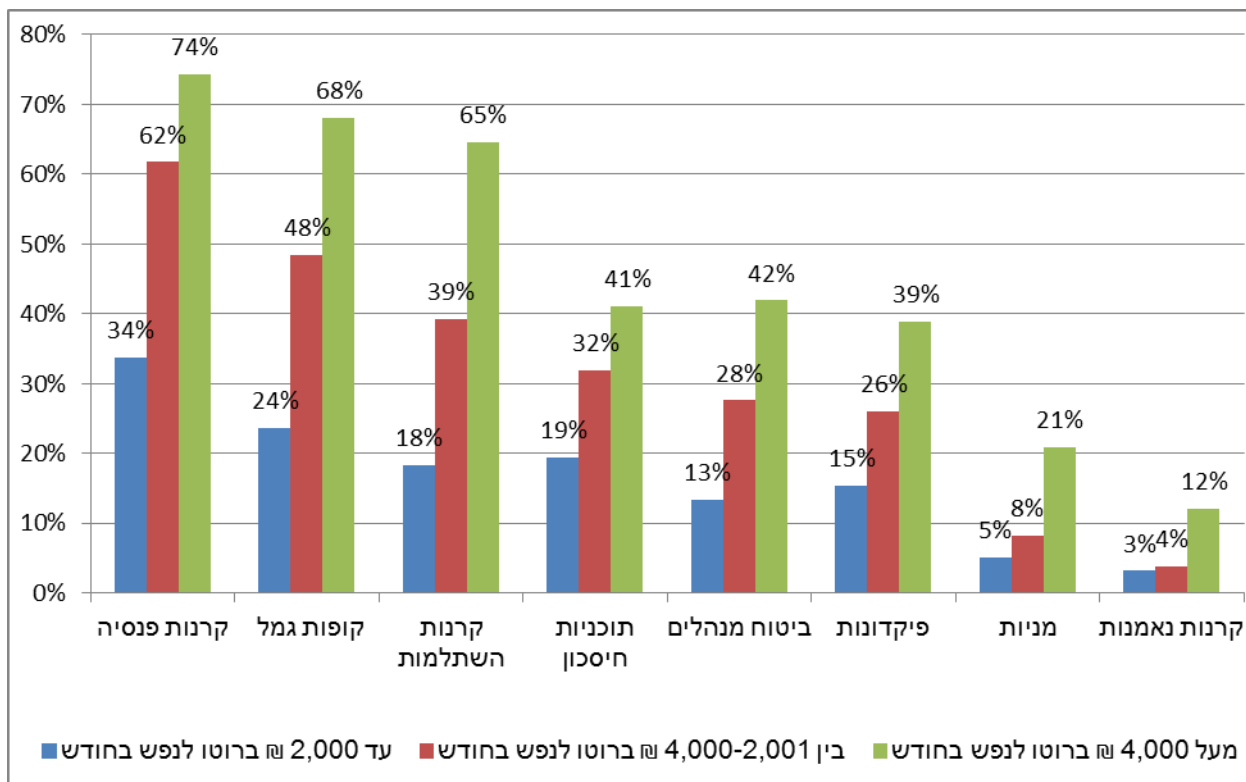
## חיסכון והשקעה

משקי הבית בסקר נשאלו האם יש לפחות לאחד מבני משק הבית חסכונות מסוגים שונים.<sup>6</sup> במשק בית יכולה להיות תכנית חיסכון אחת או יותר.

- כ-1.28 מיליון משקי בית (53%) דיווחו שלפחות לאחד מבני משק הבית יש חיסכון בקרנות פנסיה, כ-1.05 מיליון משקי בית (44%) דיווחו שלפחות לאחד מבני משק הבית יש חיסכון בקופת גמל וכ-920 אלף משקי בית (38%) דיווחו שלפחות לאחד מהם יש חיסכון בקרן השתלמות.
- ל-74% ממשקי הבית שההכנסה החודשית שלהם עולה על 4,000 ש"ח ברוטו לנפש יש חיסכון בקרנות פנסיה, פי 2.2 יותר ממשקי בית שהכנסתם החודשית היא עד 2,000 ש"ח ברוטו לנפש (34%).
- במשקי בית שהכנסתם החודשית גבוהה מ-4,000 ש"ח ברוטו לנפש חוסכים בקופות גמל פי 2.9 יותר ממשקי בית שהכנסתם החודשית היא עד 2,000 ש"ח ברוטו לנפש (68% ו-24%, בהתאמה).
- פער גדול יותר התגלה בין משקי בית החוסכים בקרנות השתלמות: ל-65% ממשקי בית שהכנסתם החודשית גבוהה מ-4,000 ש"ח ברוטו לנפש יש חיסכון בקרן השתלמות, פי 3.5 ממשקי בית שהכנסתם החודשית היא עד 2,000 ש"ח ברוטו לנפש (18%).
- 29% ממשקי הבית דיווחו שיש להם תכניות חיסכון (שאינן חיסכון בקופת פנסיה או בקופת גמל), 26% דיווחו שלפחות לאחד מבני משק הבית יש ביטוח מנהלים ו-25% ממשקי הבית דיווחו שיש להם פיקדונות.
- ל-41% ממשקי הבית שהכנסתם החודשית גבוהה מ-4,000 ש"ח ברוטו לנפש יש תכניות חיסכון לעומת 19% ממשקי הבית שהכנסתם החודשית היא עד 2,000 ש"ח ברוטו לנפש. ל-39% ממשקי הבית שהכנסתם החודשית גבוהה מ-4,000 ש"ח ברוטו לנפש יש פיקדונות, פי 3.8 ממשקי בית שהכנסתם החודשית ברוטו לנפש היא עד 2,000 ש"ח (15%).
- 11% ממשקי הבית דיווחו שיש להם השקעה במניות, ו-6% דיווחו שיש ברשותם קרן נאמנות.

<sup>6</sup> גם בסקר הוצאות משק בית נאסף מידע על סוגי חיסכון שונים, אולם שם נשאלים לגבי גובה ההוצאה על חיסכון בחודשים האחרונים. בסקר ארוך טווח משק בית יכול להשיב שיש לו חיסכון גם אם מדובר בחיסכון שבו חסכו בעבר ואינו פעיל כרגע, ולכן ייתכנו פערים בין הממצאים של שני הסקרים.

## תרשים 6 – אחוז משקי בית בעלי חסכונות והשקעות לפי הכנסה חודשית ברוטו לנפש בחודש, 2013



### [לנתוני תרשים 6](#)

[להודעה: סקר ארוך טווח - ממצאים עיקריים בנושא קריאת ספרים והשכלה \(מחזור שני 2013\) ומתוך שאלון נוער \(מחזור ראשון 2012\)](#)

[להודעה קודמת: בעלות על נכסים פיזיים של משקי בית - ממצאים ראשוניים מתוך סקר ארוך טווח 2013](#)