

ירושלים, ג' בניסן תשע"ה  
23 במרס 2015  
076/2015

## השקעה גולמית מקומית בנכסים קבועים בענפי המשק<sup>1</sup> לשנת 2014 Gross Fixed Capital Formation in the Economy, 2014

השקעה גולמית בנכסים קבועים - סיכום ההוצאות להגדלת מלאי ההון של נכסים קבועים שבידי המפעלים, הממשלה והמוסדות ללא כוונת רווח. ההשקעות בנכסים קבועים בענפי המשק כוללות: בנייה שלא למגורים, מכונות וציוד, כלי תחבורה ומוצרי קניין רוחני.

### בשנת 2014:

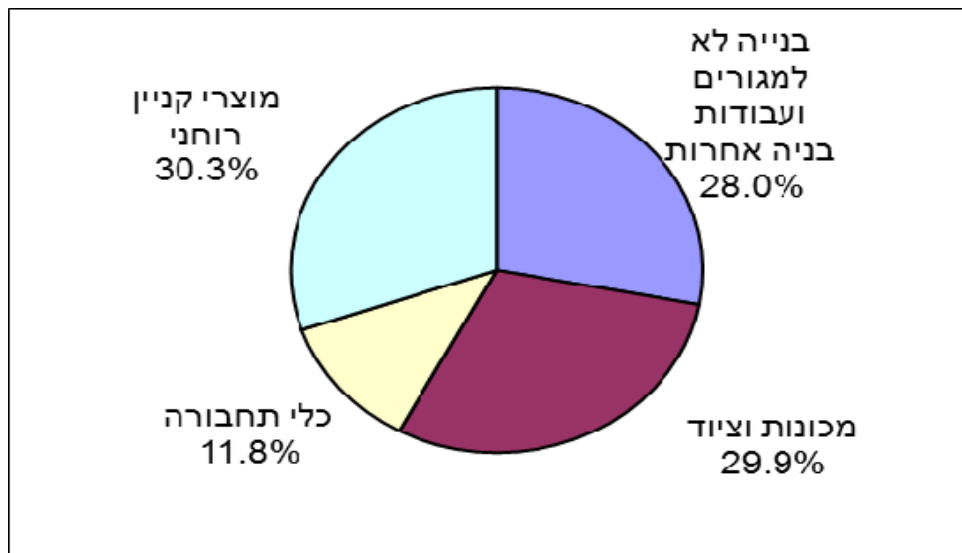
- ההשקעות בנכסים קבועים בענפי המשק ירדו ב-3.1%, לאחר עלייה של 1.1% בשנת 2013.
- ההשקעות בענפי המשק ללא אניות ומטוסים ירדו ב-1.9%, לאחר עלייה של 0.3% בשנת 2013.
- ההשקעה בתשתיות ירדה ב-23% בהמשך לירידה של 13.4% בשנת 2013.
- ההשקעה בענפי טכנולוגיות המידע (ICT) עלתה ב-14.9% לאחר ירידה של 3% בשנת 2013.

[לוחות](#)

<sup>1</sup> נערך לפי הגדרות המדריך לחשבונות הלאומיים SNA 2008 ולפי הסיווג האחיד של ענפי הכלכלה 2011.

ההשקעות בנכסים קבועים בענפי המשק הסתכמו בשנת 2014 ב-136.2 מיליארדי ש"ח במחירים שוטפים. ההשקעות בנכסים קבועים ירדו בשנת 2014 ב-3.1%, לאחר עלייה של 1.1% בשנת 2013.

### תרשים 1 - השקעות בענפי המשק לפי סוג הנכס בשנת 2014



#### [לנתוני תרשים 1](#)

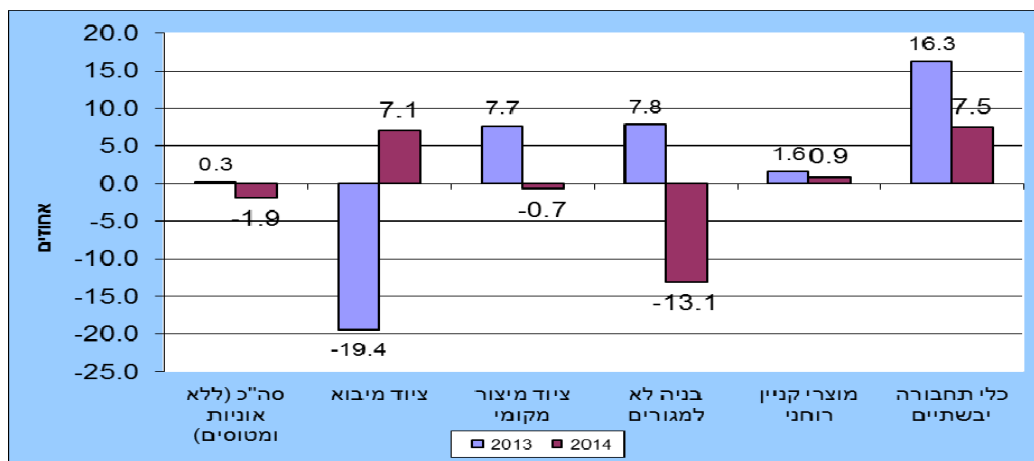
השקעות ענפי המשק בבניינים שלא למגורים ועבודות בניה אחרות (כולל: מבני תעשייה, משרדים, כבישים וכו') ירדו ב-13.1% בשנת 2014, לאחר עלייה של 7.8% בשנת 2013.

השקעות המפעלים במכונות וציוד עלו ב-4.4% בשנת 2014 לאחר ירידה של 12.1% בשנת 2013. ההשקעות שמקורן ביבוא, היוו 67.4% מסך כל ההשקעות במכונות וציוד, עלייה של 7.1%, ואילו ההשקעות שמקורן בייצור המקומי ירדו ב-0.7% בשנת 2014.

ההשקעות בכלי תחבורה יבשתיים (בניכוי מכונות משומשות שנמכרו למשקי בית) עלו ב-7.5% בשנת 2014, בהמשך לעלייה של 16.3% בשנת 2013.

ההשקעות במוצרי קניין רוחני (הכוללות: מחקר ופיתוח, תכנה והוצאות על חיפוי גז ונפט) גדלו ב-0.9%, בהמשך לעלייה של 1.6% בשנת 2013.

### תרשים 2 - השקעות בענפי המשק לפי סוג הנכס, שינוי כמותי באחוזים לעומת השנה הקודמת



#### [לנתוני תרשים 2](#)

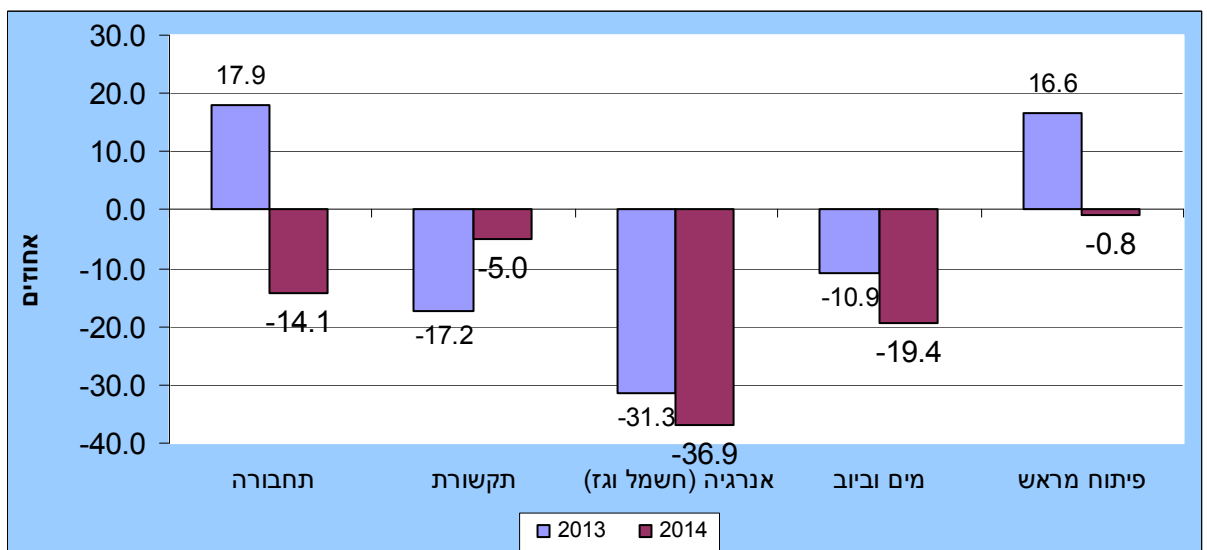
### השקעות בתשתיות לפי ענף

ההשקעות בתשתיות הסתכמו בשנת 2014 ב-25.6 מיליארדי ש"ח, במחירים שוטפים, שהיוו כ-18.9% מההשקעות בנכסים קבועים בענפי המשק באותה שנה.

ההשקעות בתשתיות משמשות את כלל המשק וכוללות: מבנים, עבודות בנייה וציוד מסוים בענפים הבאים: תחבורה (כולל: נמלי ים ואוויר, רכבות, כבישים), תקשורת, אנרגיה (כולל: חשמל, נפט וגז), מים (כולל: מים, ביוב והתפלת מים) ופיתוח מראש (כולל הכנת שטח לעסקים).

סך ההשקעות בתשתיות ירדו ב-23% בשנת 2014, בהמשך לירידה של 13.4% בשנת 2013.

### **תרשים 3 - השקעות בתשתיות לפי ענף, שינוי כמותי באחוזים לעומת השנה הקודמת**



[לנתוני תרשים 3](#)

### השקעות המגזר הממשלתי

ההשקעה המקומית הגולמית של **המגזר הממשלתי** בנכסים קבועים הסתכמה בשנת 2014 ב-15.6 מיליארדי ש"ח, במחירים שוטפים, שהיוו כ-11.4% מסך ההשקעה בנכסים קבועים בענפי המשק באותה שנה.

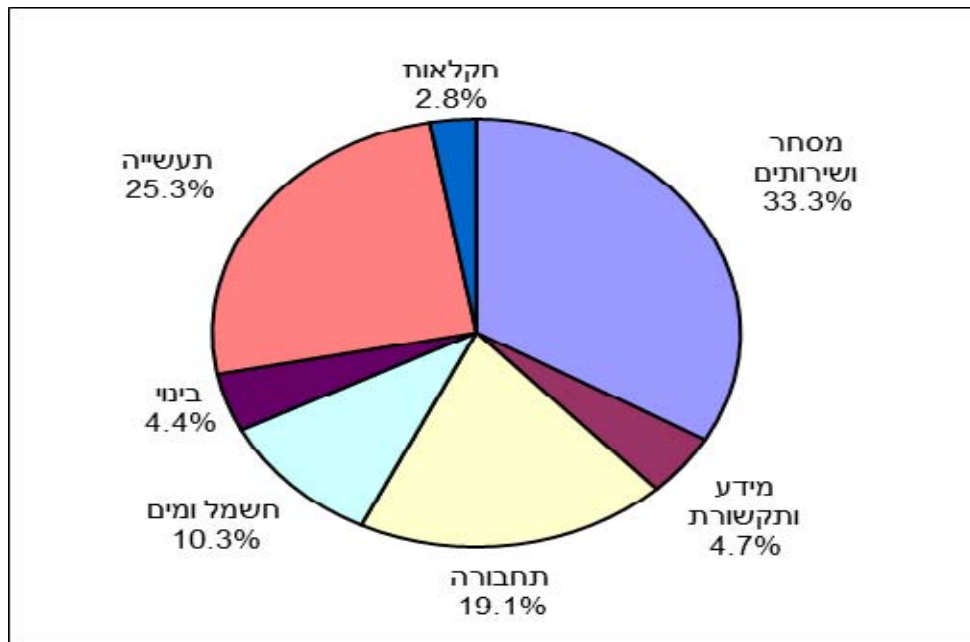
המגזר הממשלתי כולל את משרדי הממשלה, המוסד לביטוח לאומי, הרשויות המקומיות, המוסדות הלאומיים ומוסדות ציבוריים ללא כוונת רווח.

27.9% מסך השקעות המגזר הממשלתי הופנו לתשתיות, 44.5% לשירותים חברתיים ו-27.6% למנהל ולשירותים אחרים (שירותי תברואה, שמירה וביטחון, כיבוי אש וכד').

סך ההשקעה המקומית הגולמית של המגזר הממשלתי בנכסים קבועים ירד בשנת 2014 ב-13.1%, לעומת עלייה של 15.7% בשנת 2013. ההשקעה בתשתית ירדה ב-5%, ההשקעה בשירותים חברתיים (חינוך, בריאות, תרבות, רווחה) ירדה באותה תקופה ב-20.5% וההשקעה במנהל ובשירותים אחרים ירדה ב-7.2%.

## ההשקעות בבנייה ובציוד בענפי המשק השונים (לא כולל כלי תחבורה ונכסים לא מוחשיים)

### תרשים 4 - השקעות בבנייה ובציוד בענפי המשק לפי סוג הנכס בשנת 2014



#### לנתוני תרשים 4

ההשקעות בענפי תעשייה, כרייה וחציבה עלו בשנת 2014 ב-9.3%, לאחר ירידה של 24.5% בשנת 2013. ההשקעות בציוד בענפים אלה עלו ב-12.6% וההשקעות בבנייה ירדו ב-1.3%. ההשקעות בבנייה ובציוד בענפי תעשייה, כרייה וחציבה היוו 25.3% מסך כל ההשקעות בבנייה ובציוד בשנת 2014. רוב ההשקעות בענף הן במכונות וציוד (78.1%).

ההשקעות בענף הבינוי (שמקורן בעיקר ביבוא) עלו ב-35% לאחר ירידה של 7.1% בשנת 2013.

ההשקעות בענף תחבורה, אחסנה ודואר ירדו ב-4.7%, לאחר עלייה של 8.5% בשנת 2013. ההשקעות בציוד (שהיוו 19.2% מההשקעות בענף זה) עלו ב-45.3%, וההשקעות בבנייה ירדו ב-12%.

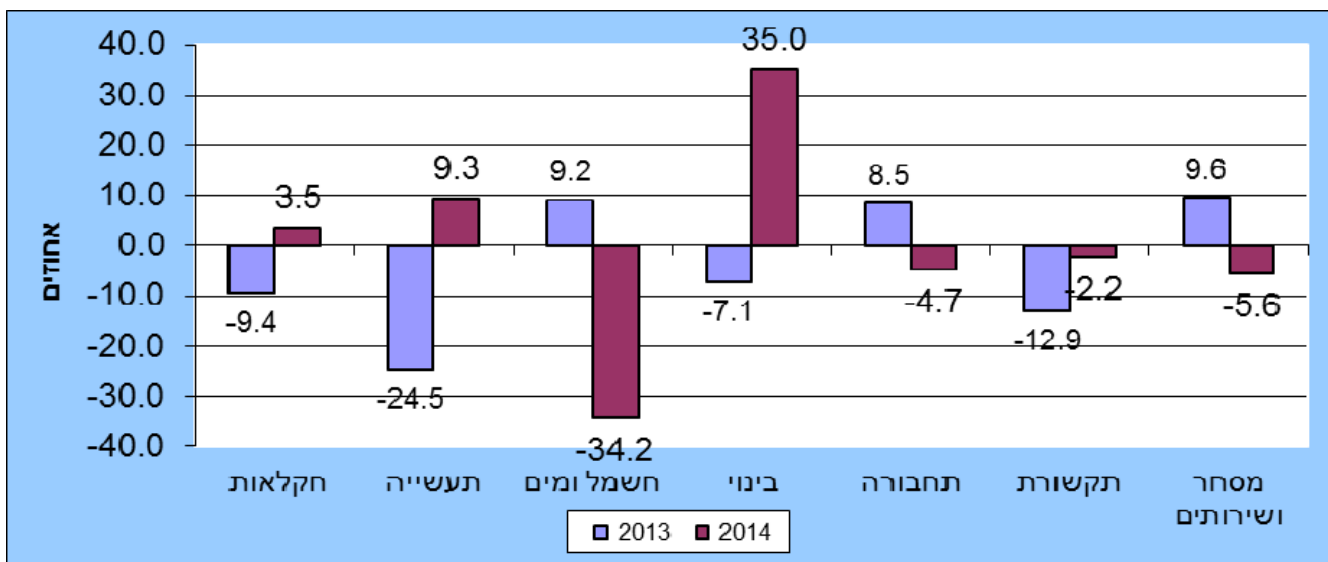
ההשקעות בענף מידע ותקשורת ירדו ב-2.2%, בהמשך לירידה של 12.9% בשנת 2013. ההשקעות בציוד (שהיוו 82.9% מההשקעות בענף זה) ירדו ב-1.1%, וההשקעות בבנייה ירדו ב-6.9%.

ההשקעות בענפי המסחר והשירותים ירדו ב-5.6% בשנת 2014, לאחר עלייה של 9.6% בשנת 2013. ההשקעות בענפים אלה היוו 33.3% מסך כל ההשקעות בבנייה ובציוד בשנת 2014. ההשקעות במכונות ובציוד בענפי המסחר והשירותים (שהיוו 38.2% מההשקעה בענף זה) עלו ב-7.2%, וההשקעות בבנייה ירדו ב-12.1%.

ההשקעות בענף החקלאות עלו ב-3.5% בשנת 2014, לאחר ירידה של 9.4% בשנת 2013. ההשקעות במכונות וציוד בענף זה עלו ב-4.9% וההשקעות בבנייה עלו ב-1.3%.

ההשקעות בענף החשמל והמים ירדו ב-34.2% בשנת 2014 לאחר עלייה של 9.2% בשנה שעברה.

**תרשים 5 - השקעות בבנייה וציוד בענפי המשק, שינוי כמותי באחוזים לעומת השנה הקודמת**

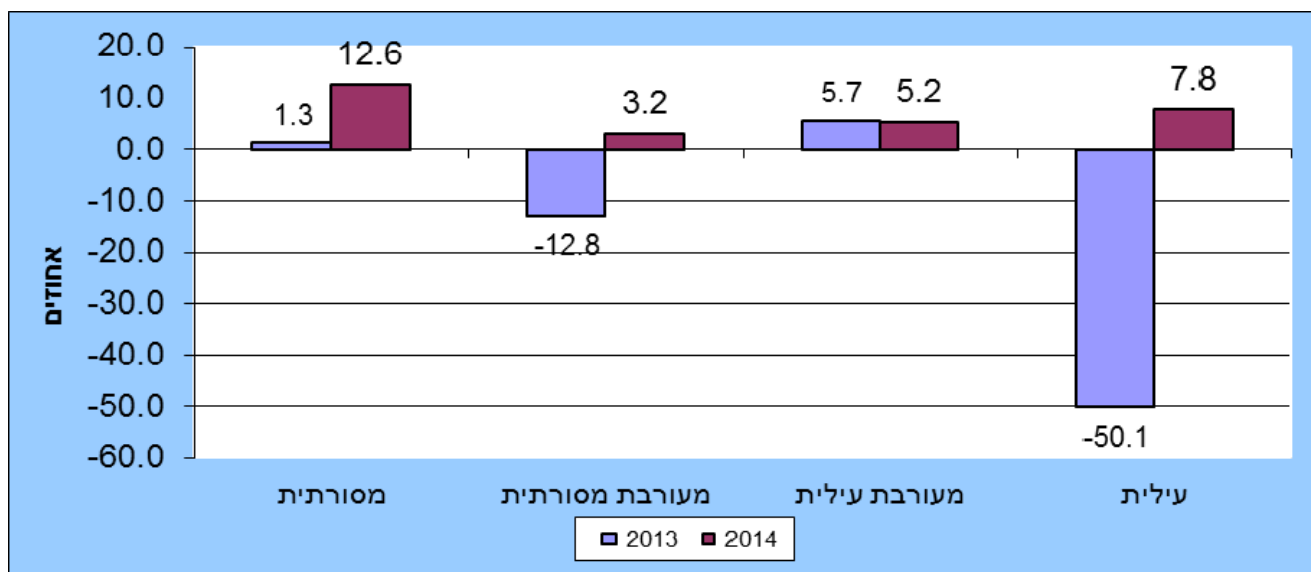


[לנתוני תרשים 5](#)

**פירוט נוסף להשקעות ענף התעשייה במכונות וציוד מיבוא**

השקעות ענף התעשייה היוו כ-34.9% מסך כל ההשקעות במכונות וציוד מיבוא. בשנת 2014 עלו השקעות ענף התעשייה במכונות וציוד מיבוא ב-7% לאחר ירידה של 26% בשנת 2013.

**תרשים 6 - ההשקעות במכונות וציוד מיבוא בענף התעשייה לפי עצמה טכנולוגית, שינוי כמותי באחוזים לעומת השנה הקודמת**



[לנתוני תרשים 6](#)

**השקעות ענפי הטכנולוגיה העילית** במכונות וציוד עלו ב-7.8%, לאחר ירידה של 50.1% בשנת 2013.

**השקעות ענפי הטכנולוגיה המעורבת עילית** עלו ב-5.2% בהמשך לעלייה של 5.7% בשנת 2013. העליות העיקריות היו בענפי ייצור כלי תחבורה מנועיים ונגררים (עלייה של 30%), תעשיות ייצור כלי תחבורה והובלה אחרים (עלייה של 38.9%).

**בהשקעות ענפי הטכנולוגיה המעורבת מסורתית** חלה עלייה של 3.2% בשנת 2014 לאחר ירידה של 12.8% בשנת 2013. העליות הבולטות בהשקעות היו בענפים תעשיית מתכות בסיסיות (עלייה של 51.6%) ותיקון, תחזוקה והתקנת מכונות וציוד (עלייה של 13.5%).

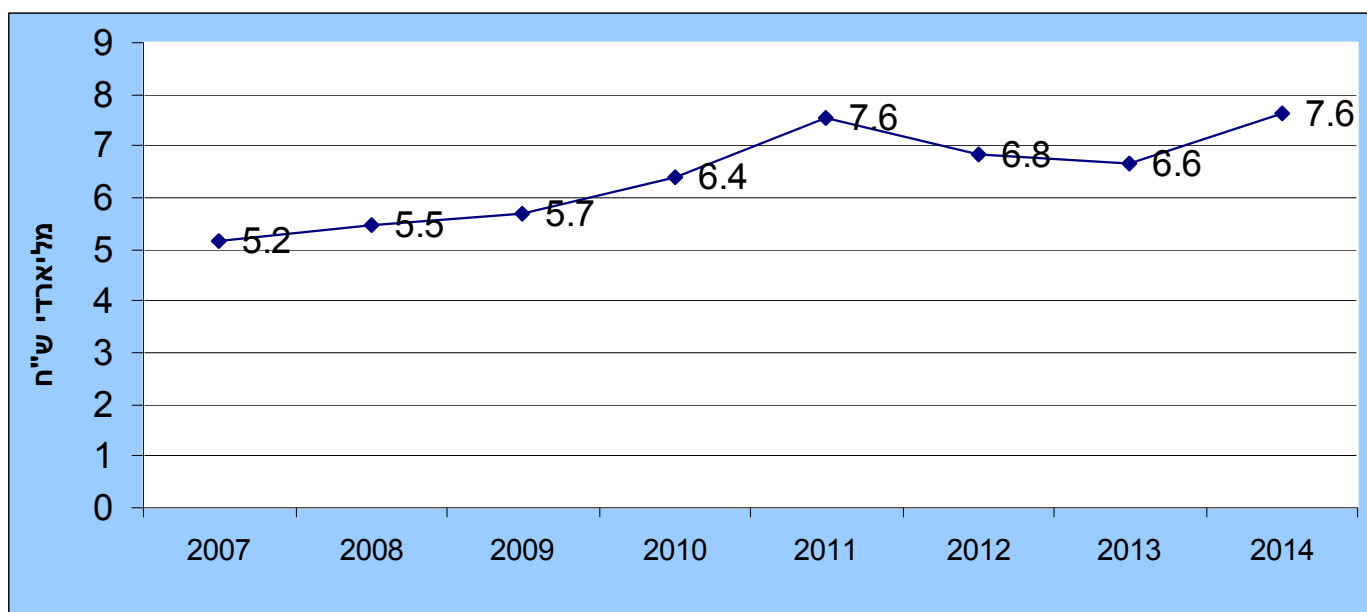
**ההשקעות בענפי הטכנולוגיה המסורתית** עלו ב-12.6%, בהמשך לעלייה של 1.3% בשנת 2013. בין העליות הבולטות היו ההשקעות בתעשיית מוצרי עור ואביזרים נלווים אשר עלו ב-51.3% וההשקעות בתעשיית ייצור נייר ומוצרי אשר עלו ב-44.7%.

### **השקעות בענפי טכנולוגיות המידע (ICT - Information and Communication Technology):**

ההשקעות של ענפי המשק ברכישת מוצרים של ענפי תעשיית ICT הכוללות, בין היתר, רכיבים אלקטרוניים, מחשבים וציוד היקפי, ציוד תקשורת ואמצעים אלקטרוניים. החלק העיקרי בהשקעות בענפי טכנולוגיות המידע הינו ציוד שמקורו ביבוא (95.8% בשנת 2014).

ההשקעה ב-ICT הסתכמה בשנת 2014 ב-7.3 מיליארדי ש"ח, במחירים שוטפים, שהיוו כ-17.9% מסך ההשקעה במכונות ובייצור באותה שנה.

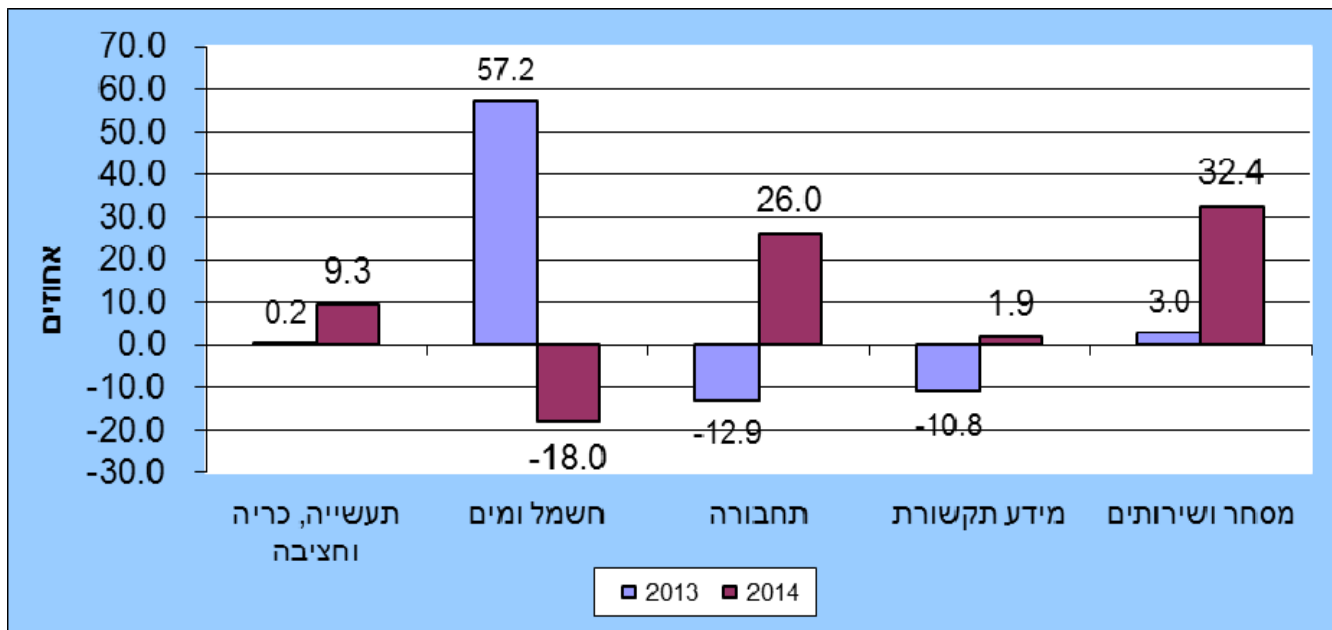
### **תרשים 7 - השקעה גולמית בענפי טכנולוגיות המידע (ICT) במיליארדי ש"ח, במחירי 2010**



[לנתוני תרשים 7](#)

42.5% מסך השקעות בציוד ICT הופנו לענף מסחר ושירותים, 20.2% לענף תעשייה, כרייה וחציבה, 1.2% לענפי החשמל והמים, 1.3% לענף התחבורה, 34.3% לענף התקשורת. סך ההשקעה בציוד ה-ICT עלתה בשנת 2014 ב-14.9% לאחר ירידה של 3% בשנת 2013. ההשקעה במסחר ושירותים עלתה ב-32.4%. ההשקעה בענפי תעשייה, כרייה וחציבה עלתה ב-9.3%, בענף חשמל ומים ההשקעה ירדה ב-18%, ההשקעה בענף שירותי תחבורה עלתה ב-26% ובענף מידע ותקשורת חלה עלייה של 1.9%.

**תרשים 8 - השקעה בענפי טכנולוגיות המידע (ICT) לפי ענף כלכלי, שינוי כמותי באחוזים לעומת השנה הקודמת**



[לנתוני תרשים 8](#)