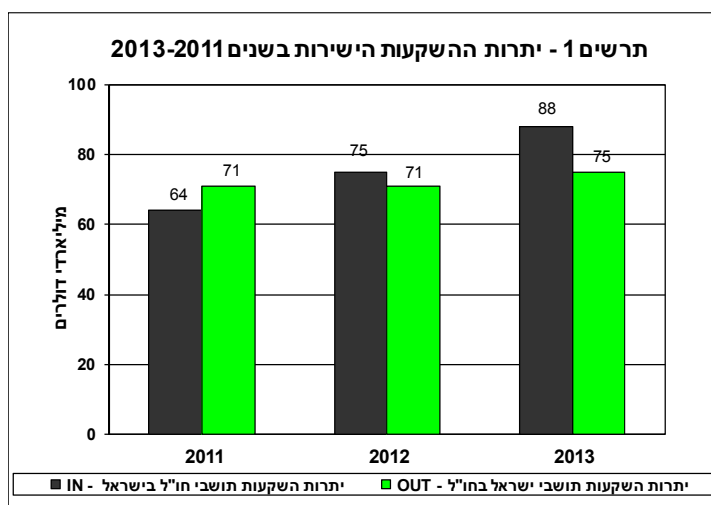


ירושלים, יא' בניסן תשע"ה
31 במרס 2015
084/2015

עדכון (16/04/2015): לוח 4 - התיקונים סומנו באדום.

**השקעות ישירות של ישראל בחו"ל ושל חו"ל בישראל,
לפי ענפי כלכלה ולפי מדינות - 2013-2011**
**Foreign Direct Investment in Israel and Direct Investment Abroad,
by Industries and Countries 2011-2013**

ההשקעות הישירות הנן אחד המרכיבים של החשבון הפיננסי של מאזן התשלומים. ההשקעות הישירות מורכבות מהון מניות (החזקה של יותר מ-10% מהון המניות של חברה במדינה זרה), מרווחים לא מחולקים ומהלוואות בעלים.



לנתוני תרשים 1

השקעות נכנסות (IN) - השקעות ישירות של תושבי חו"ל בישראל

יתרות¹ (בסוף שנת 2013)

- יתרת ההשקעה הסתכמה ב-87.9 מיליארד דולר. היתרה בשנה זו הייתה גדולה ב-15% בהשוואה לשנת 2012 (74.7 מיליארד דולר) וב-26.7% בהשוואה לשנת 2011 (64.4 מיליארד דולר).
- משקל ההשקעה של תושבי חו"ל בחברות ישראליות בענפי המחשוב והמו"פ² מסך יתרת ההשקעה היה 30.3%, בענפי המסחר והשירותים האחרים היה המשקל 24.8% ובתעשיית ייצור מחשבים, מכשור אלקטרוני ואופטי וציוד חשמלי - 13.6%.
- השקעה ניכרת של תושבי חו"ל בחברות ישראליות, מקורה בארה"ב (22.4% מיתרת ההשקעות) - מתוכה 6.7 מיליארד דולר בענף תעשיית המתכות בסיסיות ו-4.6 מיליארד דולר בענף ייצור מחשבים, מכשור אלקטרוני ואופטי. יתרת ההשקעות מאיי קיימן בענף ייצור מחשבים, מכשור אלקטרוני ואופטי הסתכמה ב-4.1 מיליארד דולר.

תנועות

- ההשקעות הישירות של תושבי חו"ל בישראל בשנת 2013 הסתכמו ב-11.8 מיליארד דולר.
- במהלך שנת 2013 20.3% (2.4 מיליארד דולר) מההשקעות של תושבי חו"ל בישראל היו בתעשיית מתכות בסיסיות, ייצור מוצרי מתכת בהרכבה, פרט למכונות ולציוד, 13.7% (1.6 מיליארד דולר) בשירותי מידע ותקשורת ותכנות מחשבים ו-7.3% (0.9 מיליארד דולר) היו בחברות העוסקות במחקר מדעי ופיתוח.

¹ שינוי היתרות משנה לשנה מורכב, בנוסף לתנועות, גם מהפרשי שער, משערוכים ומהתאמות אחרות.
² הנתונים בהודעה הם על פי הסיווג הכלכלי החדש(הסיווג האחד של ענפי כלכלה 2011).

השקעות יוצאות (OUT) - השקעה ישירה של תושבי ישראל בחו"ל

יתרות (בסוף שנת 2013)

- יתרת ההשקעה הסתכמה ב-75.4 מיליארד דולר. היתרה בשנה זו גדולה ב-5.6% בהשוואה לשנת 2012 (71.2 מיליארד דולר) וב-6.1% בהשוואה לשנת 2011 (70.8 מיליארד דולר).
- משקל ההשקעה הגבוה ביותר של חברות ישראליות בחו"ל היה בענף ייצור מוצרי נפט, כימיקלים ותרופות - 47.7%. משקל ההשקעה של ענף שירותים פיננסיים, פרט לביטוח ולקרנות פנסיה היה 14.2% ומשקל פעילות הנדל"ן היה 5.7%.
- השקעה גבוהה של חברות ישראליות בחו"ל הייתה בהולנד (28.9 מיליארד דולר - 38.3% מסך יתרת ההשקעות) - מתוכה 24.3 מיליארד דולר בענף ייצור מוצרי נפט, כימיקלים ותרופות. השקעות בולטות אחרות היו בארה"ב ובקנדה - 10.3 מיליארד דולר ו-2.4 מיליארד דולר בהתאמה, בעיקר בענף ייצור מוצרי נפט, כימיקלים ותרופות ובענף שירותים פיננסיים.

תנועות

- סך ההשקעות הישירות של חברות ישראליות בחו"ל בשנת 2013 הסתכם ב-9.4 מיליארד דולר - מתוכה 7.8 מיליארד דולר (83.6%) בענף ייצור מוצרי נפט, כימיקלים ותרופות.

לוחות

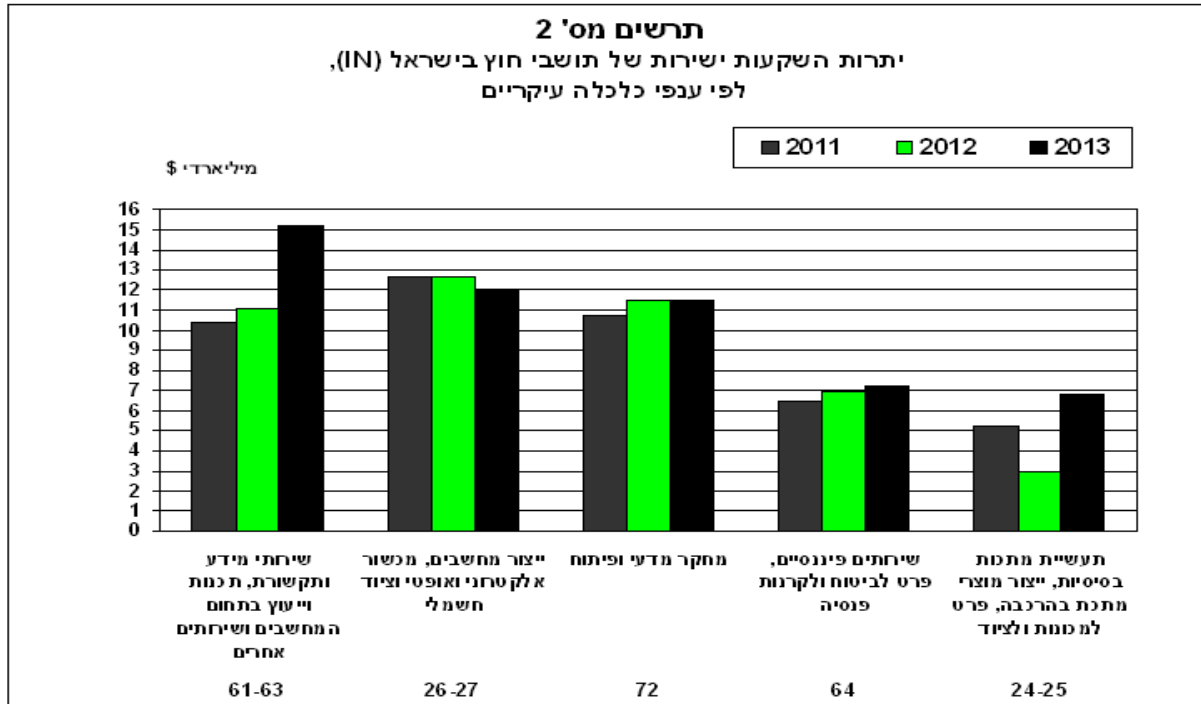
מקורות הנתונים הגם דיווחים ישירים של חברות, דיווחים מהמערכת הבנקאית וסקרים הגאספים ע"י בנק ישראל והלשכה המרכזית לסטטיסטיקה.

ההשקעות הישירות נכללות בהודעה הרבעונית "סיכום מאזן התשלומים של ישראל". תנועות ההשקעה נכללות בלוח 7: "תנועות השקעות ישירות של תושבי חוץ בישראל, לפי עוצמה טכנולוגית" ויתרות ההשקעה נכללות בלוח 8: "יתרות השקעות ישירות של תושבי ישראל בחו"ל, לפי ענפי כלכלה".

השקעות תושבי חו"ל בישראל (IN) יתרות השקעות נכנסות (לוחות 1-4)

יתרת ההשקעות הישירות של תושבי חו"ל בישראל בסוף שנת 2013 הסתכמה ב-87.9 מיליארד דולר, גידול של 15% בהשוואה ל-2012 שהסתכמה ב-74.7 מיליארד דולר ושל 26.7% בהשוואה ל-2011 שהסתכמה ב-64.4 מיליארד דולר. השקעות אלו כוללות השקעות של תושבי חו"ל, חברות או פרטיים, בשיעור של מעל 10% מהון המניות של חברות בישראל. כמו כן, כוללות ההשקעות הישירות רווחים שנצברו בחברות המוחזקות בישראל והלוואות בעלים לחברות הללו.

יתרות השקעות ישירות לפי ענף כלכלי (לוחות 1 ו-3)



לנתוני תרשים 2

46.2% מיתרת ההשקעות הנכנסות בשנת 2013 - 40.7 מיליארד דולר - הושקעה בענפי המסחר והשירותים ואילו 34.4% מהיתרה הושקעה בענפי התעשייה.

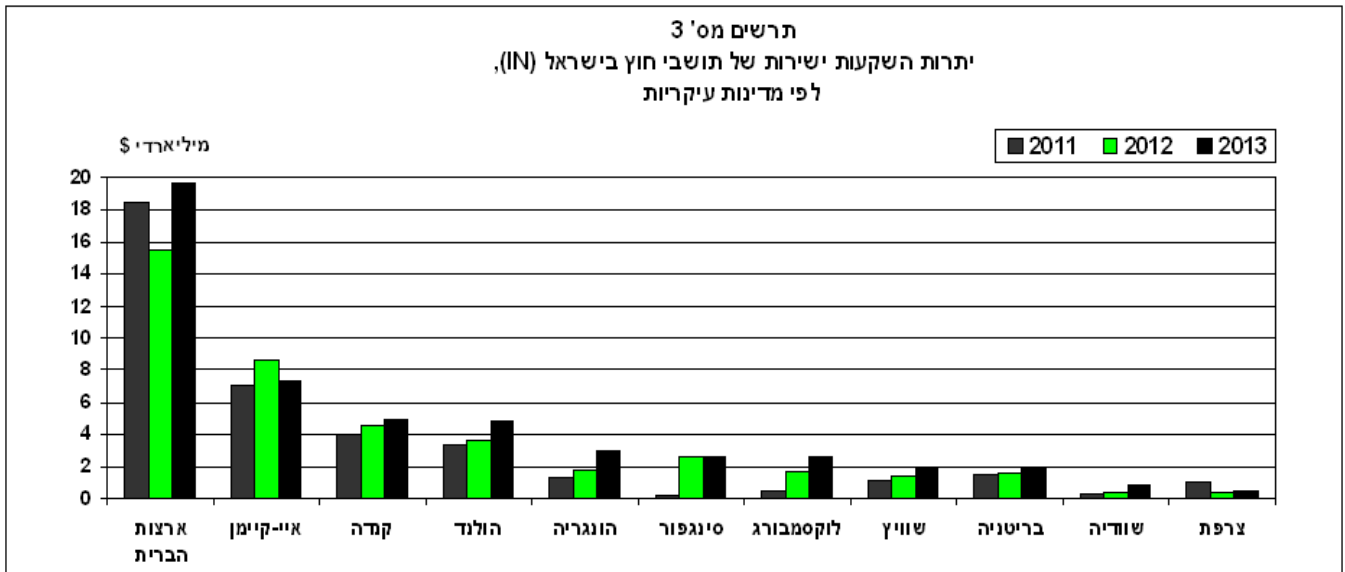
יתרות ההשקעות הבולטות ביותר בסוף שנת 2013 היו בענפים ייצור מחשבים, מכשור אלקטרוני ואופטי וציוד חשמלי (13.6%), שירותי מידע ותקשורת, תכנות ויישום בתחום המחשבים (17.3%) ומחקר ופיתוח (13.1%). כמו כן, היו השקעות ניכרות בענפים תעשיית מתכות בסיסיות ושירותים פיננסיים. יש לציין כי לגבי כ-13.8% מיתרות ההשקעה הנכנסות אין נתונים על ההתפלגות הענפית.

לוח א. יתרות השקעות ישירות של תושבי חוץ בישראל, לפי עצמה טכנולוגית³ מיליארדי דולר

2013	2012	2011	עצמה טכנולוגית
26.70	22.54	21.10	מחשוב ומו"פ
21.80	19.69	15.85	ענפי מסחר ושירותים אחרים
15.26	14.41	13.83	תעשיות טכנולוגיה עילית
8.19	4.11	6.22	תעשיות טכנולוגיה מעורבת מסורתית
2.41	1.63	1.41	תעשיות טכנולוגיה מסורתית
1.61	2.53	1.21	תעשיות טכנולוגיה מעורבת עילית
12.01	9.79	4.88	לא מחולק (לא ידוע)
88.0	74.7	64.5	סה"כ יתרות

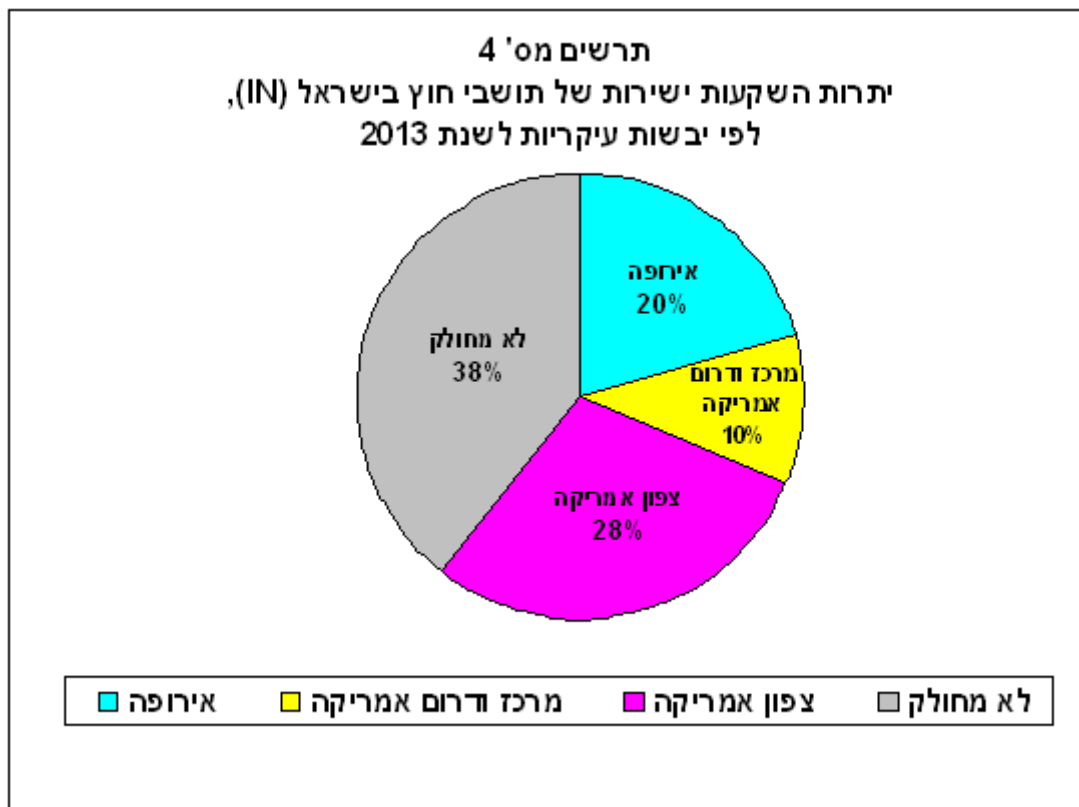
בחלוקה לפי עצמה טכנולוגית בולט חלקם של מחשוב ומו"פ (30.3% מסך היתרה), של ענפי מסחר ושירותים אחרים (24.8%) ושל תעשיית הטכנולוגיה העילית (17.3%).

³ ענפי התעשייה חולקו ל-4 קבוצות לפי עצמתם הטכנולוגית בהתאם לסיווג, כפי שהומלץ ע"י ה-OECD.



לנתוני תרשים 3

בחלוקה לפי מדינות בסוף שנת 2013 בולטות יתרות ההשקעה מארה"ב (22.4% מסך היתרה), איי קיימן (8.3%), קנדה (5.6%) והולנד (5.4%) יתרות השקעה גבוהות נוספות הגיעו מהונגריה, סינגפור ושוויץ.



לנתוני תרשים 4

בחלוקה לפי יבשות בולט משקלה של יבשת צפון אמריקה (28.1% מסך היתרה) לעומת אירופה (19.8%), דרום ומרכז אמריקה (10.4%) ואסיה ואוקיאניה (3.5%).

הערה: עבור כ-38% מיתרות ההשקעה אין נתונים לגבי ההתפלגות הגאוגרפית.

יתרות השקעות ישירות לפי ענפים ומדינות (לוח 4)

יתרת ההשקעות העיקרית מארה"ב בשנת 2013 הייתה בתעשיית מתכות בסיסיות, ייצור מוצרי מתכת בהרכבה - 6.7 מיליארד דולר, יתרת ההשקעה העיקרית מאיי קיימן הייתה בענף ייצור מחשבים, מכשור אלקטרוני ואופטי וציוד חשמלי - 4.1 מיליארד דולר.

תנועות השקעות נכסות (לוחות 5-7)

תנועות ההשקעה הישירה של תושבי חו"ל בישראל בשנת 2013 הסתכמו ב-83 מיליארד דולר לעומת 8.1 מיליארד דולר בשנת 2012.

תנועות השקעות ישירות לפי ענף כלכלי (לוחות 5 ו-7)

לוח ב. תנועות השקעות ישירות של תושבי חוץ בישראל, לפי ענפי כלכלה עיקריים

מיליארדי דולרים

2013	2012	2011	שם ענף	סמל ענף
2.39	0.34	0.41	תעשיית מתכות בסיסיות, ייצור מוצרי מתכת בהרכבה, פרט למכונות וליצוד	25-24
1.62	1.98	0.57	שירותי מידע ותקשורת, תכנות וייעוץ בתחום המחשבים ושירותים אחרים	63-61
0.86	0.78	0.78	מחקר מדעי ופיתוח	72
0.46	0.04	1.05	שירותים פיננסיים, פרט לביטוח ולקרנות פנסיה	64
0.43	-1.01	1.07	ייצור מחשבים, מכשור אלקטרוני ואופטי וציוד חשמלי	27-26

ההשקעות הבולטות בשנת 2013 היו בענף תעשיית מתכות בסיסיות, ייצור מוצרי מתכת בהרכבה, פרט למכונות וליצוד - 2.4 מיליארד דולר (20.3% מכלל תנועות ההשקעה), בענף שירותי מידע ותקשורת, תכנות וייעוץ בתחום המחשבים - 1.6 מיליארד דולר ובענף מחקר ופיתוח - 0.9 מיליארד דולר (7.3%).

בחלוקה לפי עצמה טכנולוגית בולט חלקם של תעשיות טכנולוגיה מעורבת מסורתית (21.5%), מחשוב ומו"פ (21%) ומסחר ושירותים אחרים (15.2%).

הערה: עבור כ-33% מיתרות ההשקעה אין נתונים לגבי ההתפלגות לפי ענפים.

תנועות השקעות ישירות לפי מדינות (לוח 6)

בחלוקה לפי מדינות בולטות ההשקעות הישירות (בשנת 2013) מארה"ב (32.4%), מאיי ברמודה (8.2%) ומהולנד (8.1%).

בחלוקה לפי יבשות בולט משקלה של צפון אמריקה (32.7% מסך התנועות) ואירופה (10.2%).

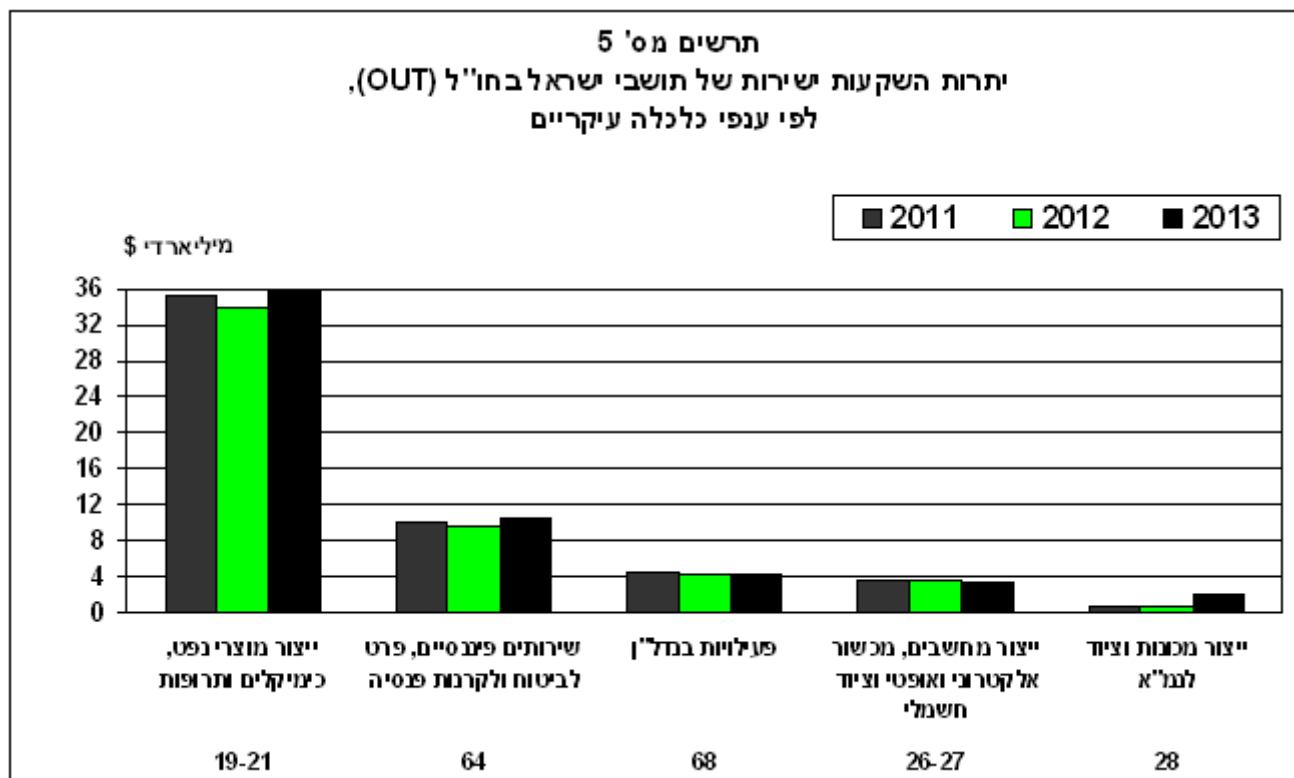
הערה: עבור כ-45% מתנועות ההשקעה בשנת 2013 אין נתונים לגבי ההתפלגות הגאוגרפית. מתוכן, כ-4% היו בעסקאות גדל"ן.

השקעות תושבי ישראל בחו"ל (OUT)

יתרות השקעות יוצאות (לוחות 8-11)

יתרת ההשקעות הישירות של תושבי ישראל בחו"ל בסוף שנת 2013 הסתכמה ב-75.4 מיליארד דולר, גידול של כ-5.6% בהשוואה ל-2012 שהסתכמה ב-71.2 מיליארד דולר ושל 6.1% בהשוואה ל-2011 שהסתכמה ב-70.8 מיליארד דולר.

השקעות אלו כוללות השקעות של תושבי ישראל בחו"ל בשיעור של מעל 10% מהון המניות של חברות בחו"ל. כמו כן, כוללות ההשקעות הישירות רווחים שנצברו בחברות המוחזקות בחו"ל והלוואות בעלים לחברות הללו.



לנתוני תרשים 5

60.2% מיתרת ההשקעות היוצאות בסוף שנת 2013 – 45.4 מיליארד דולר – בוצעה בענפי התעשייה ו-18.6% בענפי המסחר והשירותים.

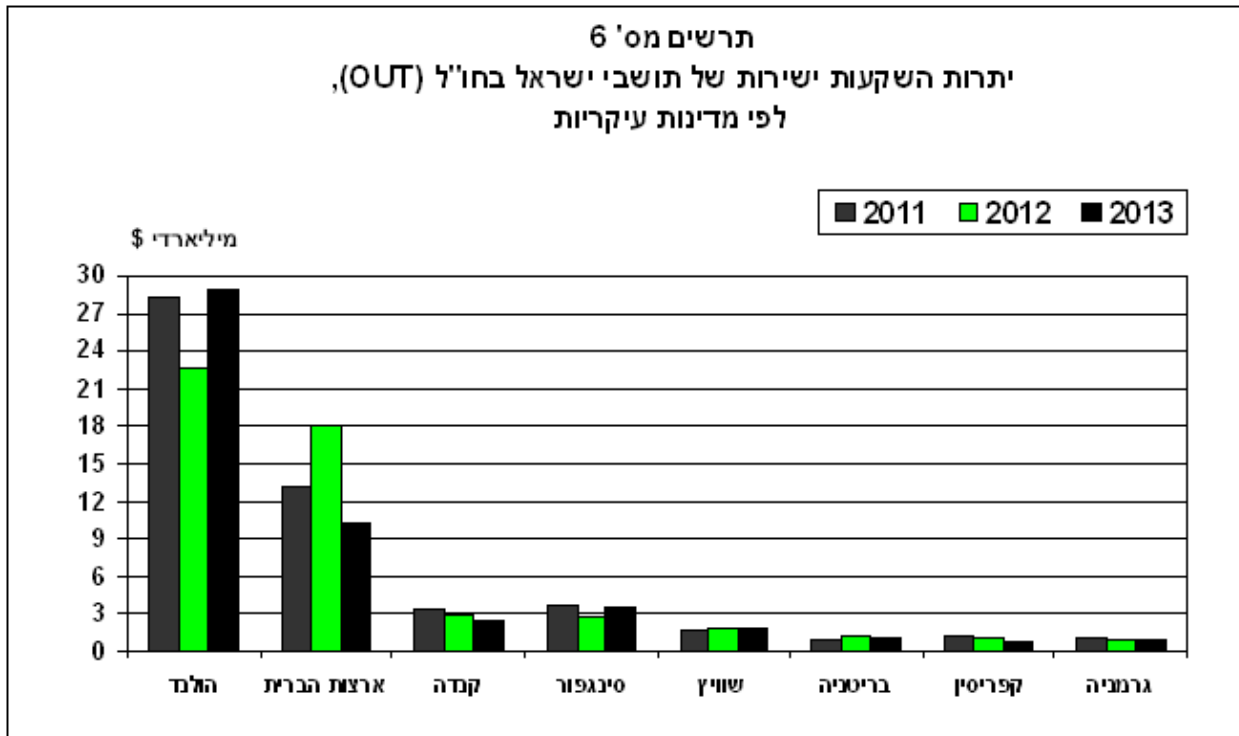
יתרות ההשקעות הבולטות היו בענף ייצור מוצרי נפט, כימיקלים ותרופות (47.7%) ובענף שירותים פיננסיים (14.2%).

יש לציין כי לגבי כ-13.3% מיתרות ההשקעות היוצאות אין נתונים על ההתפלגות לפי ענפים.

לוח ג. יתרות השקעות ישירות של תושבי ישראל בחו"ל, לפי עצמה טכנולוגית
מיליארדי דולרים

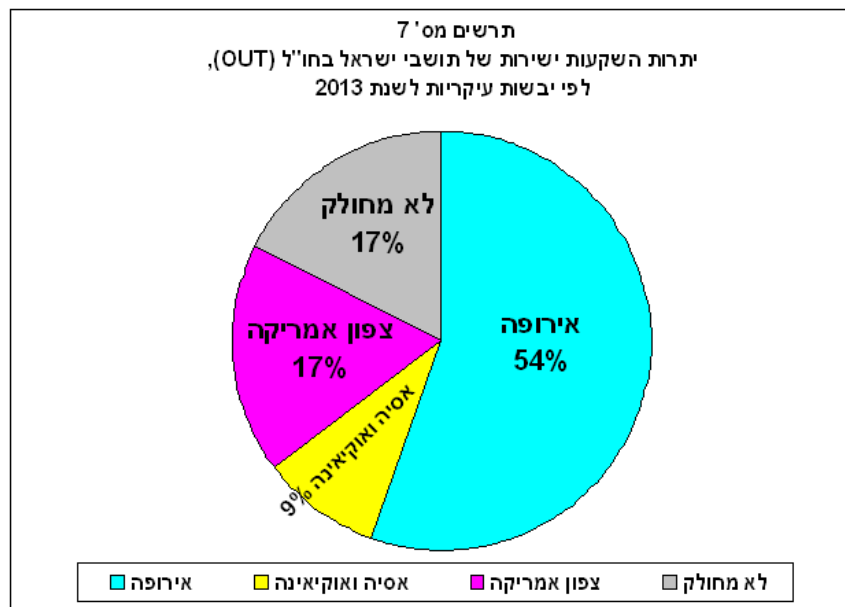
2013	2012	2011	עצמה טכנולוגית
34.08	34.35	36.02	תעשיות טכנולוגיה עילית
21.56	20.57	21.80	ענפי מסחר ושירותים אחרים
7.49	3.92	3.48	תעשיות טכנולוגיה מעורבת עילית
1.62	1.35	0.93	תעשיות טכנולוגיה מסורתית
0.73	0.76	0.67	מיחשוב ומו"פ
0.63	0.53	0.49	תעשיות טכנולוגיה מעורבת מסורתית
9.25	9.70	7.39	לא מחולק (לא ידוע)
75.4	71.2	70.8	סה"כ

בחלוקה לפי עצמה טכנולוגית בולט חלקה של תעשיית הטכנולוגיה העילית (45.2% מסך היתרה) ושל ענפי מסחר ושירותים אחרים (28.6%).



לנתוני תרשים 6

בחלוקה לפי מדינות בולטות יתרות ההשקעה בהולנד (38.3% מסך היתרה), בארה"ב (13.6%), בסינגפור (4.7%) ובקנדה (3.2%).



לנתוני תרשים 7

בחלוקה לפי יבשות בולט משקלה של יבשת אירופה (54% מסך היתרה) לעומת צפון אמריקה (17%), אסיה ואוקיאניה (9%) ודרום ומרכז אמריקה (4%).

הערה: עבור כ-16.8% מיתרות ההשקעה היוצאת אין נתונים לגבי ההתפלגות הגאוגרפית.

יתרות השקעות ישירות לפי ענפים ומדינות (לוח 11)

יתרות ההשקעות העיקריות של ענף מוסדות פיננסיים היו בהולנד, בארה"ב, בסינגפור ובקנדה.

2.2 תנועות השקעות יוצאות (לוחות 12-14)

תנועות ההשקעה הישירה של תושבי ישראל בחו"ל בשנת 2013 הסתכמו ב-9.4 מיליארד דולר לעומת 3.3 מיליארד דולר בשנת 2012.

תנועות השקעות ישירות לפי ענף כלכלי (לוחות 12 ו-14)

לוח ד. תנועות השקעות ישירות של תושבי ישראל בחו"ל, לפי ענפי כלכלה עיקריים

מיליארדי דולרים			
2013	2012	2011	שם ענף
7.85	2.83	6.24	ייצור מוצרי נפט, כימיקלים ותרופות
0.57	0.01	0.05	ייצור מכונות וציוד לבג"א
0.46	0.01	0.29	שירותים פיננסיים, פרט לביטוח ולקרנות פנסיה
0.19	0.22	0.44	ייצור מחשבים, מכשור אלקטרוני ואופטי וציוד חשמלי

ההשקעות הבולטות בשנת 2013 היו בענף ייצור מוצרי נפט, כימיקלים ותרופות - כ-7.8 מיליארד דולר ובענף שירותים פיננסיים - כ-0.5 מיליארד דולר.

בחלוקה לפי עצמה טכנולוגית בולט חלקה של תעשיית הטכנולוגיה העילית - 4.5 מיליארד דולר (48% מסך התנועה) ושל תעשיות טכנולוגיה מעורבת עילית - 4.1 מיליארד דולר (43.2%).

תנועות השקעות ישירות לפי מדינות (לוח 13)

בתנועות ההשקעה הישירה בשנת 2013, בולטות ההשקעות להולנד ולארה"ב.