

# הודעה לתקשורת

אתר: [www.cbs.gov.il](http://www.cbs.gov.il) דוא"ל: [info@cbs.gov.il](mailto:info@cbs.gov.il) פקס: 02-6521340

ירושלים, כ"ד באייר תשע"ה  
13 במאי 2015  
124/2015

## לקט נתונים לרגל יום ירושלים (נתוני 2013-2014) Selected Data on the Occasion of Jerusalem Day (2013-2014)

- **ירושלים היא העיר הגדולה ביותר בישראל.** בסוף 2013 עמד מספר התושבים בירושלים על 829,900 נפש, מהם 522,300 יהודים ואחרים (63%)<sup>1</sup> ו-307,600 ערבים (37%).
- **במהלך שנת 2013, גדלה אוכלוסיית ירושלים ב-14,600 תושבים.** לאוכלוסייה נוספו כ-19,100 איש כתוצאה מריבוי טבעי ו-3,100 איש כתוצאה ממאזן הגירה בין-לאומית. 7,400 איש נגרעו מאוכלוסיית העיר כתוצאה ממאזן הגירה פנימית שלילי.<sup>2</sup>
- בני ברק, תל אביב-יפו ובית שמש הם היישובים העיקריים שמהם מהגרים לירושלים. בית שמש, תל אביב-יפו וביתר עילית הם היישובים העיקריים שאליהם עוברים העוזבים את העיר.
- **שיעור הפרייון הכולל (מספר ילדים ממוצע הצפוי לאישה בימי חייה) בירושלים עמד על 3.87 ילדים לאישה.** שיעור זה גבוה מהממוצע הארצי (3.03).
- **משק בית ירושלמי מונה בממוצע 3.9 נפשות,** והוא גדול מהממוצע הארצי (3.3 נפשות בממוצע) וממשקי הבית בערים הגדולות האחרות: אשדוד (3.3), ראשון לציון (3.1), פתח תקווה (3.0), חיפה (2.5) ותל אביב-יפו (2.3).
- מבין שש הערים הגדולות, בירושלים נמצא אחוז הבעלות הנמוך ביותר על רוב מוצרי התקשורת והבידור.
- 58% ממשקי הבית בירושלים גרים בדירה בבעלותו של לפחות אחד מבני משק הבית או בבעלות קרובי משפחה, לעומת 68% מכלל משקי הבית באוכלוסייה.
- ל-11% ממשקי הבית בירושלים אין **חשבון בנק** (כ-24.5 אלף משקי בית שבהם כ-120.6 אלף נפשות), לעומת 3% ממשקי הבית בכלל האוכלוסייה שאין להם חשבון בנק.
- 88% מהאוכלוסייה הבוגרת בירושלים **מרוצים מחייהם**, בהשוואה ל-85% מהאוכלוסייה ביתר היישובים.
- 30% מתושבי ירושלים (45% מהיהודים) **מרוצים מכמות השטחים הירוקים והפארקים** באזור מגוריהם, לעומת 55% בממוצע הארצי.
- בירושלים, שיעור **המרגישים עניים** הוא הגבוה ביותר מבין הערים הגדולות: 28% הרגישו עניים בשנה האחרונה (18% מהאוכלוסייה היהודית בירושלים, ו-45% מהאוכלוסייה הערבית בירושלים).
- מבין היהודים בירושלים, 35% מגדירים את עצמם כחרדים, 18% מגדירים את עצמם כדתיים, 12% - כמסורתיים-דתיים, 14% - כמסורתיים לא כל כך דתיים ו-20% - כחילונים.
- בשנת תשע"ג (2012/13) מבין תלמידי כיתות יב בחינוך העברי אשר התגוררו בירושלים, רק כמחצית (51%) ניגשו ל**לבחנות הבגרות**. זאת משום שרוב תלמידי יב בעיר (54%) למדו במסגרת הפיקוח החרדי שאינו נוהג להגיש את תלמידיו לבגרות.
- בשנת 2013 היו בירושלים כ-36,400 **עסקים פעילים**,<sup>3</sup> שהם כ-7% מסך העסקים הפעילים בישראל.
- במשך העשור החולף גדל מספר **כלי הרכב** בבעלות תושבי ירושלים (או חברות הרשומות בירושלים) בכ-40%.

<sup>1</sup> קבוצת האחרים כוללת נוצרים לא-ערבים, בני דתות אחרות וחסרי סיווג דת במשרד הפנים.

<sup>2</sup> בעקבות המפקד המשולב של 2008 הוכנסה שיטה חדשה לחישוב אומדני אוכלוסייה. לכן ב-2013 סך הגידול אינו בהכרח תוצאה של סכום מרכיבי הגידול.

<sup>3</sup> יחידת עסק הוגדרה כפעילה בשנת הפעילות הקלנדרית אם נרשמה עבורה פעילות חיובית בחודש אחד לפחות באותה שנה. פעילות חיובית יכולה להירשם בפדיון חיובי או בתשומות חיוביות, לרבות מספר משרות שכיר חיובי.

ירושלים, בירת ישראל, היא העיר הגדולה במדינה. ב-1948 מנתה אוכלוסיית ירושלים כ-82,900 נפש. בסוף 2013 מנתה אוכלוסיית העיר ירושלים 829,900 תושבים, כ-10% מכלל תושבי המדינה. אוכלוסיית היהודים והאחרים<sup>4</sup> בעיר מנתה כ-522,300 תושבים (63% מכלל תושבי העיר), האוכלוסייה הערבית מנתה כ-307,600 תושבים (37%).

## מקורות גידול האוכלוסייה

במהלך שנת 2013 גדלה אוכלוסיית העיר בכ-14,600 תושבים. עיקר הגידול (כ-19,100 איש) נבע מהריבוי הטבעי (מספר לידות פחות מספר הפטירות). כ-3,100 איש נוספו במאזן ההגירה הבין-לאומית, דהיינו עולים, אזרחים עולים,<sup>5</sup> איחוד משפחות ומאזן ההגירה של ישראלים בחו"ל (יציאות וחזרות של ישראלים ששהו בחו"ל יותר משנה ברציפות).

מאזן ההגירה הפנימית בירושלים המשיך להיות שלילי וגרע כ-7,400 תושבים מהעיר. ב-2013 היה המצב בירושלים דומה לערים גדולות אחרות בישראל כמו חיפה, ראשון לציון ואשדוד, שבהן מקור הגידול העיקרי הוא הריבוי הטבעי, בעוד שמאזן ההגירה הפנימית שלילי.

## הגירה פנימית

כאמור, בשנת 2013 נגרעו כ-7,400 תושבים - ההפרש בין כ-10,500 תושבים שנכנסו לעיר לעומת כ-17,900 תושבים שעזבו את העיר. בני ברק, תל אביב-יפו ובית שמש הם היישובים העיקריים מהם מהגרים לירושלים. בית שמש, תל-אביב-יפו וביתר עילית הם היישובים העיקריים שאליהם עוברים העוזבים את העיר.

### לוח א - נכנסים לירושלים (הגירה פנימית), לפי יישובים עיקריים, 2013

שם יישוב	נכנסו לירושלים
סך הכל (באלפים)	10.5
סך הכל	100.0
בני ברק	6.7
תל אביב-יפו	5.8
בית שמש	4.8
מעלה אדומים	4.3
ביתר עילית	3.6
אשדוד	3.1
מודיעין עילית	2.7
חיפה	2.6
מבשרת ציון	2.5
גבעת זאב	2.2
שאר היישובים	61.6

<sup>4</sup> קבוצת האחרים כוללת נוצרים לא-ערבים, בני דתות אחרות וחסרי סיווג דת במשרד הפנים.  
<sup>5</sup> אזרח עולה - אדם שנולד לאזרח ישראלי בעת שהייתו בחו"ל ושנכנס לישראל בכוונה להשתקע.

**לוח ב - יוצאים מירושלים (הגירה פנימית),  
לפי יישובים עיקריים, 2013**

שם יישוב	יצאו מירושלים
סך הכל (באלפים)	17.9
סך הכל	אחוזים 100.0
בית שמש	8.8
תל אביב-יפו	8.3
ביתר עילית	6.3
גבעת זאב	5.1
בני ברק	3.7
מעלה אדומים	3.6
מודיעין עילית	3.5
מודיעין-מכבים-רעות	3.3
מבשרת ציון	2.5
חיפה	2.1
שאר היישובים	52.7

**נישואין**

בשנת 2013, הגיל החציוני<sup>6</sup> של חתנים וכלות שנישאו לראשונה ושהתגוררו בירושלים היה נמוך ביחס לגילם של כלל החתנים והכלות שנישאו לראשונה בישראל.

**לוח ג - הגיל החציוני של חתנים וכלות תושבי ירושלים שנישאו לראשונה בהשוואה לכלל האוכלוסייה,  
לפי דת, 2013**

	תושבי ירושלים		כלל האוכלוסייה	
	כלות	חתנים	כלות	חתנים
סך הכל	21.3	27.4	24.7	27.4
מזה: יהודים	22.2	27.8	25.8	27.8

**ילודה ופריון**

- **לידות:** במהלך שנת 2013 נולדו לתושבי ירושלים כ-22,600 תינוקות. מתוכם כ-14,710 לנשים יהודיות ואחרות (כ-65%) וכ-7,890 לנשים ערביות (כ-35%). התינוקות שנולדו לתושבי ירושלים היו 13.2% מסך התינוקות שנולדו בישראל במהלך שנה זו.

<sup>6</sup> הגיל החציוני - הגיל שמתחתיו מצויים מחצית מהנישאים ומעליו המחצית השנייה.

- **פריון:** ב-2013 עמד שיעור הפריון הכולל בירושלים (מספר ילדים ממוצע הצפוי לאישה בימי חייה) על 3.87 ילדים בממוצע לאישה. שיעור זה גבוה מהממוצע הארצי (3.03). בקרב נשים יהודיות ואחרות בירושלים שיעור הפריון הכולל עמד על 4.22 ילדים בממוצע לאישה, נתון זה גבוה יחסית לממוצע הארצי של יהודיות ואחרות - 2.96. גם מספר הילדים הממוצע של הנשים הערביות בירושלים (3.37) היה גבוה מהממוצע הארצי של הערביות (3.15).

#### לוח ד - שיעור פריון כולל בקרב תושבות ירושלים בהשוואה לממוצע הארצי, 2013

ממוצע ארצי	ירושלים	
3.03	3.87	סך הכל
2.96	4.22	יהודים ואחרים
3.05	4.28	מזה: יהודים
3.15	3.37	ערבים
3.35	3.46	מזה: מוסלמים

#### משקי בית ומשפחות<sup>7</sup>

- בשנת 2014 היו בירושלים כ-210,000 **משקי בית** – כ-9% מכלל משקי הבית בישראל. משק בית ירושלמי מונה 3.9 נפשות בממוצע (בהשוואה ל-3.3 נפשות בממוצע הארצי), והוא גדול ממשקי הבית בערים הגדולות האחרות: אשדוד (3.3 נפשות בממוצע), ראשון לציון (3.1), פתח תקווה (3.0), חיפה (2.5) ותל אביב-יפו (2.3).
- גודל משק בית ממוצע באוכלוסייה **היהודית** בירושלים, עמד על 3.3 נפשות למשק בית (3.1 נפשות בממוצע הארצי). גודל משק בית ממוצע באוכלוסייה **הערבית** בירושלים עמד על 5.3 נפשות למשק בית (4.7 נפשות בממוצע הארצי).
- מבין הערים הגדולות, בירושלים נמצא האחוז הגבוה ביותר של משקי בית עם שבעה נפשות ויותר (כ-15%).

<sup>7</sup> **משק בית** - אדם אחד או קבוצת אנשים הגרים יחד בדירה אחת באופן קבוע ברוב ימות השבוע ויש להם תקציב הוצאות משותף למזון. משק בית יכול לכלול אנשים שאינם קרובי משפחה. משק בית משפחתי: משק בית שיש בו לפחות משפחה אחת. **משפחה** - (משפחה גרעינית) שני אנשים או יותר הגרים באותו משק בית וקשורים זה לזה כבני זוג נשואים או לא נשואים, או כהורה וילד. סוגי המשפחה העיקריים הם: זוג בלבד, זוג עם ילדים (בקבוצות גיל שונות לפי גיל הילד הצעיר) או הורה יחיד עם ילדים. הנתונים על משקי בית ומשפחות מבוססים על סקר כוח אדם לשנת 2014. הנתונים אינם כוללים את הגרים במוסדות, בקיבוצים, במעונות סטודנטים ואת הגרים מחוץ ליישובים (בדווים בדרום).

לוח ה - אחוז משקי בית עם 7 נפשות ויותר,  
בערים הגדולות בישראל (עם 200,000 תושבים ויותר), 2014

ירושלים	15.3
סך הכל	5.9
אשדוד	5.6
פתח תקווה	2.9
ראשון לציון	1.8
חיפה	1.3
תל אביב-יפו	0.6

- כ-80% ממשקי הבית הירושלמיים הנם משפחתיים - הכוללים לפחות משפחה אחת. וכ-20% הנם משקי בית לא משפחתיים (רובם המכריע הם משקי בית של אנשים הגרים לבד כ-87%).
- כ-65% מהמשפחות בירושלים הן בעלות מבנה מסורתי, הכולל זוג עם ילדים (ילדים בכל גיל).
- כ-13% מהמשפחות הן חד-הוריות עם ילדים בכל גיל. כמחציתן הן משפחות חד-הוריות עם לפחות ילד אחד עד גיל 17 (כ-6%).

### עבודה (של בני 15 ומעלה)<sup>8</sup>

אחוז המשתתפים בכוח העבודה בירושלים ב-2014 היה 51.0%, לעומת 64.2% בממוצע הארצי. באוכלוסייה היהודית בירושלים הגיע אחוז המשתתפים בכוח העבודה ב-2014 ל-56.2%, בהשוואה ל-67.9% באוכלוסייה היהודית בכלל הארץ. באוכלוסייה הערבית היה אחוז המשתתפים בכוח העבודה בירושלים 40.3% (46.0% בקרב כלל האוכלוסייה הערבית בארץ).

אחוז הבלתי מועסקים בירושלים בשנת 2014 הגיע ל-7.4% (הרמה הארצית עמדה על 5.9%). אחוז הבלתי מועסקים בירושלים בקרב האוכלוסייה היהודית ב-2014 עמד על 7.1% (לעומת 5.7% בקרב כלל האוכלוסייה היהודית בארץ). אחוז הבלתי מועסקים בירושלים בקרב האוכלוסייה הערבית היה 8.1% (7.8% בקרב כלל האוכלוסייה הערבית בארץ).

מתוך כ-303 אלף מועסקים העובדים בירושלים, 17.4% עבדו בענף החינוך (12.4% בכלל הארץ), 13.4% – בשירותי בריאות ושירותי רווחה וסעד (10.8% בכלל הארץ), 10.3% – במינהל מקומי, מינהל ציבורי וביטחון וביטוח לאומי חובה (10.5% בכלל הארץ), 10.9% – במסחר סיטוני וקמעוני ותיקון כלי רכב מנועיים ואופנועים (11.6% בכלל הארץ), 5.8% – בשירותים מקצועיים, מדעיים וטכניים (7.2% בכלל הארץ) והשאר עבדו בענפים אחרים.<sup>9</sup>

88.1% מהמועסקים תושבי ירושלים עובדים ביישוב מגוריהם, לעומת 70.3% מתושבי חיפה, 62.4% מתושבי תל אביב-יפו, 55.7% מתושבי אשדוד, 42.7% מתושבי פתח תקווה ו-37.1% מתושבי ראשון לציון.

<sup>8</sup> לפרטים נוספים ראו: [סקרי כוח אדם 2012](#).  
<sup>9</sup> לפי [הסיווג האחד של ענפי הכלכלה 2011](#).

ב-2014 75.5% ממשקי הבית בירושלים היו משקי בית עם מועסקים, לעומת 79.1% בממוצע הארצי. מתוך משקי הבית באוכלוסייה היהודית בירושלים, 72.8% היו משקי בית עם מועסקים, ומתוך האוכלוסייה הערבית - 82.3%. מבין משקי הבית עם ילדים, 9.7% ממשקי הבית בירושלים ב-2014 היו ללא מפרנס, לעומת 4.9% בממוצע ביישובים העירוניים בישראל.

#### צפיפות דיור

צפיפות הדיור בירושלים גדולה מזו שבחמש הערים הגדולות האחרות. ב-2014 ממוצע הנפשות לחדר בירושלים עמד על 1.18 נפשות לחדר, לעומת 0.91 באשדוד, 0.8 בפתח תקווה, 0.79 בראשון לציון, 0.76 בתל אביב-יפו ו-0.73 בחיפה (הממוצע הארצי עמד על 0.89).

### נתונים מסקר הוצאות משק הבית 2013

#### השוואת ההוצאה לתצרוכת במשקי בית בערים הגדולות בישראל<sup>10</sup> (לוח ו)

ההוצאה החודשית הכוללת לתצרוכת בירושלים היא 13,765 ש"ח.

מבין שש הערים הגדולות, ההוצאה החודשית הממוצעת לתצרוכת לנפש הנמוכה ביותר היא בירושלים - 3,462 ש"ח. מספר המפרנסים הממוצע במשק בית בירושלים הוא 1.3 מפרנסים למשק בית, יותר מאשר בחיפה (1.1) ובדומה לת"א. מספר הנפשות הממוצע במשק בית (היהודיים והערביים) בירושלים - 4.0 נפשות למשק בית - הוא הגבוה ביותר מבין שש הערים הגדולות.

מבין שש הערים הגדולות ההוצאה החודשית על סעיף ירקות ופירות בירושלים היא הגבוהה ביותר - 514 ש"ח, וכן ההוצאה על הלבשה והנעלה הגבוהה ביותר בירושלים ובתל אביב-יפו והיא 413 ש"ח, ואילו ההוצאות על סעיף בריאות ועל סעיף תחבורה ותקשורת הן הנמוכות ביותר (701 ש"ח ו-2,301 ש"ח, בהתאמה).

#### לוח ו - הוצאות לתצרוכת במשקי בית בשש הערים הגדולות - 2013

פתח תקוה	אשדוד	ראשון לציון	חיפה	תל אביב	ירושלים	סך הכל	
3.1	3.2	3.0	2.4	2.2	4.0	3.3	נפשות במשק בית
1.6	1.6	1.8	1.1	1.3	1.3	1.5	מפרנסים במשק בית
14,710	12,494	16,235	11,175	15,711	13,765	14,501	הוצאות לתצרוכת - סך הכל
1,846	1,797	2,027	1,623	1,982	1,961	1,974	מזון (ללא ירקות ופירות)
404	399	498	371	382	514	450	ירקות ופירות
3,638	3,249	4,049	2,315	4,726	3,574	3,429	דיור
1,394	1,208	1,393	1,224	1,354	1,305	1,433	תחזוקת הדירה ומשק הבית
688	436	580	498	463	440	550	ריהוט וציוד לבית
358	372	403	337	413	413	459	הלבשה והנעלה
938	753	986	733	781	701	827	בריאות
1,977	1,492	1,976	1,292	1,701	1,743	1,762	חינוך, תרבות ובידור
2,669	2,312	3,430	2,381	3,098	2,301	2,898	תחבורה ותקשורת
651	568	731	528	704	755	718	מוצרים ושרותים אחרים

<sup>10</sup> ערים המונות יותר מ-200,000 תושבים.

## בעלות על מוצרים (תרשים 1)

מבין שש הערים הגדולות, בירושלים אחוז הבעלות הנמוך ביותר על רוב מוצרי התקשורת והבידור.

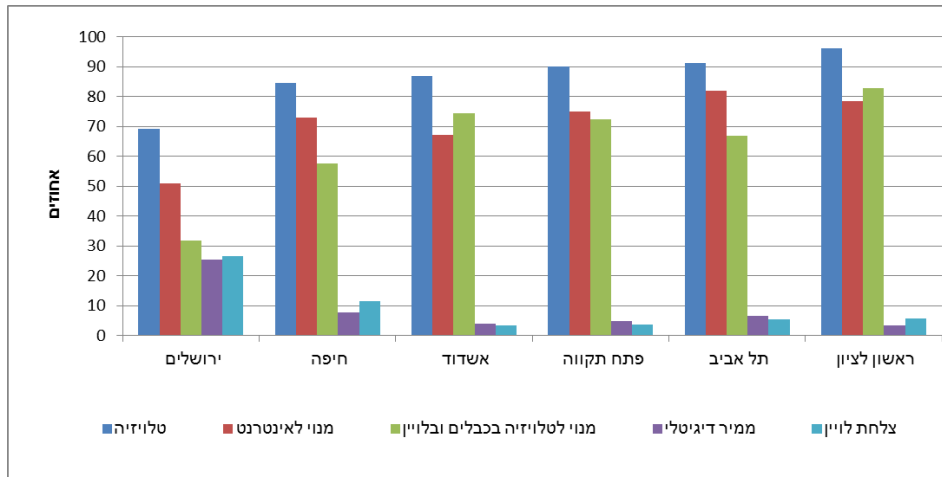
ל-71.7% ממשקי הבית בירושלים יש מחשב ו-50.9% ממשקי הבית מנויים לאינטרנט.

ל-69.2% ממשקי הבית בירושלים יש טלוויזיה, 31.8% מנויים לטלוויזיה בכבלים ובלוויין, ואילו אחוז הבעלות על

צלחת לוויין וממיר דיגיטלי המהווים תחליף לטלוויזיה בכבלים או בלוויין הוא הגבוה ביותר - 26.6% ו-25.6%,

בהתאמה.

## תרשים 1 - בעלות על מוצרי בידור בששת הערים הגדולות - 2013

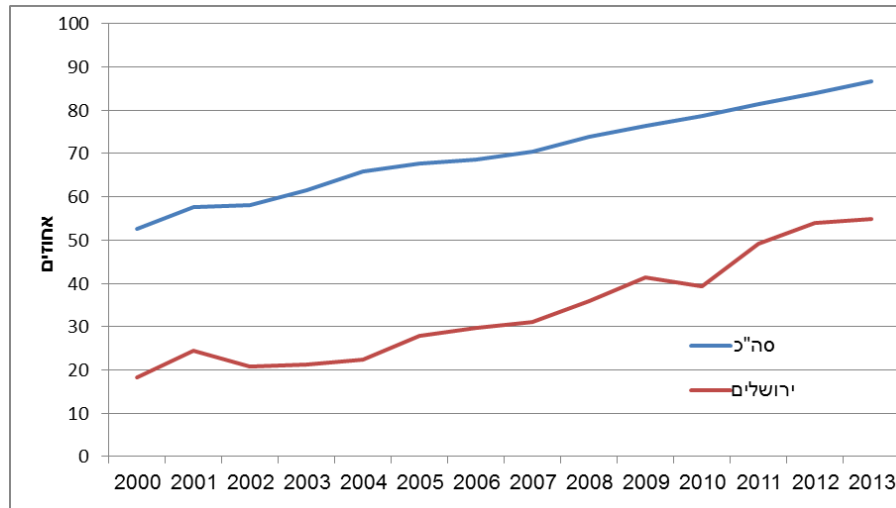


[נתוני תרשים 1](#)

## בעלות על מזגן (תרשים 2)

בין השנים 2000-2013 ישנה עלייה מתמדת באחוזי הבעלות על מזגן בירושלים, מ-18.3% בשנת 2000 עד ל-54.9% בשנת 2013. יחד עם זאת, לאורך השנים נשמר הפער באחוזי הבעלות על מזגן בירושלים לעומת סך כל האוכלוסייה.

תרשים 2 - אחוזי בעלות על מזגן בירושלים, 2000-2013



[נתוני תרשים 2](#)

## נתונים מתוך סקר ארוך טווח 2013 - בעלות על נכסים פיזיים ופיננסיים של משקי בית

### בעלות על דירת מגורים,<sup>11</sup> לפי הרכב משק הבית

- 58% ממשקי הבית בירושלים גרים בדירה בבעלותו של לפחות אחד מבני משק הבית או בבעלות קרובי משפחה, לעומת 68% מכלל משקי הבית באוכלוסייה. 39% ממשקי הבית בירושלים גרים בדירה בשכירות (לעומת 29% באוכלוסייה כולה) ו-3% גרים בדירה בבעלות אחרת דהיינו דירת מעביד, דירת חברים וכו'.
- בדומה לכלל האוכלוסייה, 48% ממשקי הבית בירושלים הם משקי בית עם ילדים, מתוכם כשני שלישים גרים בדירה בבעלותם ועוד שליש בשכירות. לשם השוואה, 72% ממשקי הבית עם ילדים בכלל הארץ גרים בדירה שבבעלותם ו-26% מהם - בשכירות.
- מתוך משקי הבית בירושלים שאין בהם ילדים (כמחצית מסך משקי הבית בירושלים) 54% גרים בדירה שבבעלותם לעומת 43% מהם שגרים בשכירות. בכלל משקי הבית ללא ילדים בארץ 62% גרים בדירה שבבעלותם ו-34% בשכירות.

<sup>11</sup> האבחנה בין בעלות על דירת מגורים לבין שכירות דירת המגורים תואמת את הנתונים שהתפרסמו במסגרת סקר הוצאות המשפחה. [להודעה בנושא הדיור מסקר הוצאות משק הבית 2012](#)



## בעיות בסביבת המגורים

- 45% מבין משקי הבית בירושלים ציינו כי הם סובלים מרעש מכבישים, ו-43% ציינו כי הם סובלים מלכלוך או מזבל בסביבת מגוריהם, לעומת 40% ו-31% בהתאמה באוכלוסייה כולה.
- 32% מבין משקי הבית בירושלים ציינו שסביבת המגורים שלהם חשוכה מדי או שאינה מוארת מספיק, ו-24% ציינו כי הם סובלים מתופעות של הזנחה או ונדליזם כגון השחתה של רכוש ציבורי, לעומת 26% ו-16% בהתאמה באוכלוסייה כולה.
- 23% מבין משקי הבית בירושלים ציינו כי הם סובלים מריחות לא נעימים, ו-21% ציינו שיש בסביבת מגוריהם בעיה של זיהום אוויר, לעומת 26% ו-25% בהתאמה באוכלוסייה כולה.

## חשבון בנק

- ל-11% ממשקי הבית בירושלים אין חשבון בנק (כ-24.5 אלף משקי בית בהם כ-120.6 אלף נפשות), לעומת 3% ממשקי הבית בכלל האוכלוסייה שאין להם חשבון בנק. בחלוקה לפי קבוצות אוכלוסייה עולה כי בקרב משקי הבית הערביים בירושלים ל-36% אין חשבון בנק, לעומת 3% בקרב משקי הבית היהודיים בירושלים, 15% ו-1% בהתאמה בכלל משקי הבית בארץ.

## משיכת יתר בחשבון הבנק

- כ-34% ממשקי הבית בירושלים שבבעלותם חשבון בנק, דיווחו שהיו במצב של משיכת יתר ("אוברדרפט") בחשבונם לפחות חודש אחד במהלך השנה האחרונה (כ-76 אלף משקי בית, שבהם כ-304 אלף נפשות). אחוז זה נמוך יותר מהאחוז בכלל משקי הבית בארץ (54%). בחלוקה לפי קבוצת אוכלוסייה נמצא כי כ-43% ממשקי הבית היהודיים בירושלים היו במצב של משיכת יתר לפחות חודש אחד במהלך השנה האחרונה לעומת כ-11% בקרב משקי הבית הערביים בירושלים.
- 49% ממשקי הבית בירושלים שיש בהם ילדים דיווחו שהיו במשיכת יתר בשנה האחרונה לפחות חודש אחד, לעומת 35% ממשקי הבית בירושלים שאין בהם ילדים. אחוזים אלה נמוכים יותר מאלה של משקי הבית בכלל האוכלוסייה (63% ו-43% בהתאמה).

## משכנתא והלוואה פעילה לשיפוצים

- 18% ממשקי הבית בירושלים דיווחו שיש להם משכנתא פעילה או הלוואה פעילה לשיפוצים (אומדן של כ-37 אלף משקי בית שבהם כ-178 אלף נפשות), לעומת 29% ממשקי הבית בכלל האוכלוסייה.
- לכ-9% ממשקי הבית בירושלים שאין בהם ילדים יש משכנתא לעומת 27% ממשקי הבית בירושלים שיש בהם ילדים והם בעלי משכנתא. אחוזים אלה נמוכים יותר מכלל הארץ (16% ו-42% בהתאמה).

## חיסכון והשקעה

משקי הבית בסקר נשאלו האם יש לפחות לאחד מבני משק הבית חסכונות מסוגים שונים.<sup>12</sup> במשק בית יכולה להיות תכנית חיסכון אחת או יותר.

- כ-43% ממשקי הבית בירושלים דיווחו שלפחות לאחד מבני משק הבית יש חיסכון בקרנות פנסיה לעומת 53% בכלל משקי הבית באוכלוסייה.
- כ-30% ממשקי הבית בירושלים דיווחו שלפחות לאחד מבני משק הבית יש חיסכון בקופת גמל וכ-28% ממשקי הבית בירושלים דיווחו שלפחות לאחד מבני משק הבית יש חיסכון בקרן השתלמות, לעומת 44% ו-38% בהתאמה בכלל משקי הבית באוכלוסייה.
- 23% ממשקי הבית דיווחו שיש להם תכניות חיסכון (שאינן חיסכון בקופת פנסיה או בקופת גמל), 19% ממשקי הבית דיווחו שיש להם פיקדונות, ו-17% דיווחו שלפחות לאחד מבני משק הבית יש ביטוח מנהלים (29%, 25% ו-26% בהתאמה בכלל משקי הבית באוכלוסייה).

## בינוי

- במאי 2014 היו רשומות בירושלים כ-209 אלף דירות למגורים - שיעור של כ-251 דירות ל-1,000 תושבים. שיעור זה נמוך מזה שנרשם בכל אחת מחמש הערים הגדולות האחרות: תל אביב-יפו (466 דירות), חיפה (426 דירות), פתח תקווה (353 דירות), ראשון לציון (318 דירות) ואשדוד (296 דירות).
- במהלך שנת 2014 נסתיימה בירושלים בנייתן של כ-2,470 דירות חדשות, בדומה למספר הדירות שבנייתן נסתיימה ב-2013.
- בשנת 2014 הסתכם שטח גמר הבנייה בירושלים לכל הייעודים ב-600.4 אלף מ"ר, מזה כ-78% היה בנייה למגורים, כ-7% - לבנייני תעשייה, כ-6% - למסחר ומשרדים וכ-3% לכל אחד מהייעודים חינוך והארכה.

## נתונים מתוך הסקר החברתי 2013

### הנתונים מתייחסים לבני 20 ומעלה

#### שביעות רצון מהחיים

- 88% מהאוכלוסייה הבוגרת בירושלים **מרוצים מחייהם**, בהשוואה ל-85% מהאוכלוסייה ביתר היישובים.
- 90% מהיהודים בירושלים מרוצים מחייהם, 88% מהיהודים ביתר היישובים. 85% מהערבים בירושלים מרוצים מחייהם לעומת 70% מהערבים ביתר היישובים.

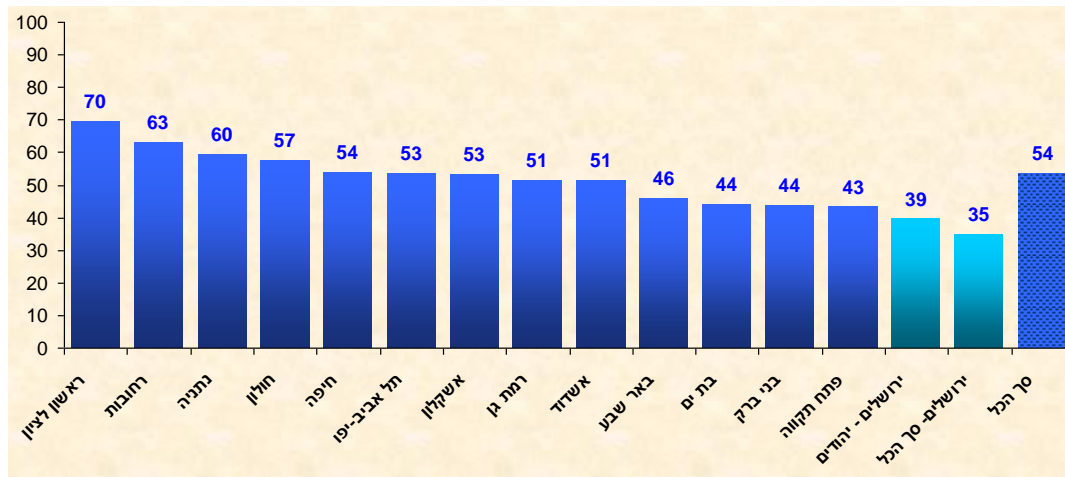
#### שביעות רצון מאזור המגורים

- 75% מתושבי ירושלים **מרוצים מאזור מגוריהם** (81% מהיהודים לעומת 64% מהערבים). ביתר היישובים 84% מרוצים מאזור מגוריהם.

<sup>12</sup> גם בסקר הוצאות משק בית נאסף מידע על סוגי חיסכון שונים, אולם שם נשאלים לגבי גובה הוצאה על חיסכון בחודשים האחרונים. בסקר ארוך טווח משק בית יכול להשיב שיש לו חיסכון גם אם מדובר בחיסכון שבו חסכו בעבר ואינו פעיל כרגע, ולכן ייתכנו פערים בין הממצאים של שני הסקרים.

- 35% מתושבי ירושלים (39% מהיהודים ו-26% מהערבים) **מרוצים מהניקיון** באזור מגוריהם, בהשוואה ל-54% בממוצע הארצי. שיעור המרוצים בירושלים נמוך משיעור המרוצים בערים הגדולות האחרות: ראשון לציון (70%), חיפה (54%), תל אביב-יפו (53%), אשדוד (51%) ופתח תקווה (43%).

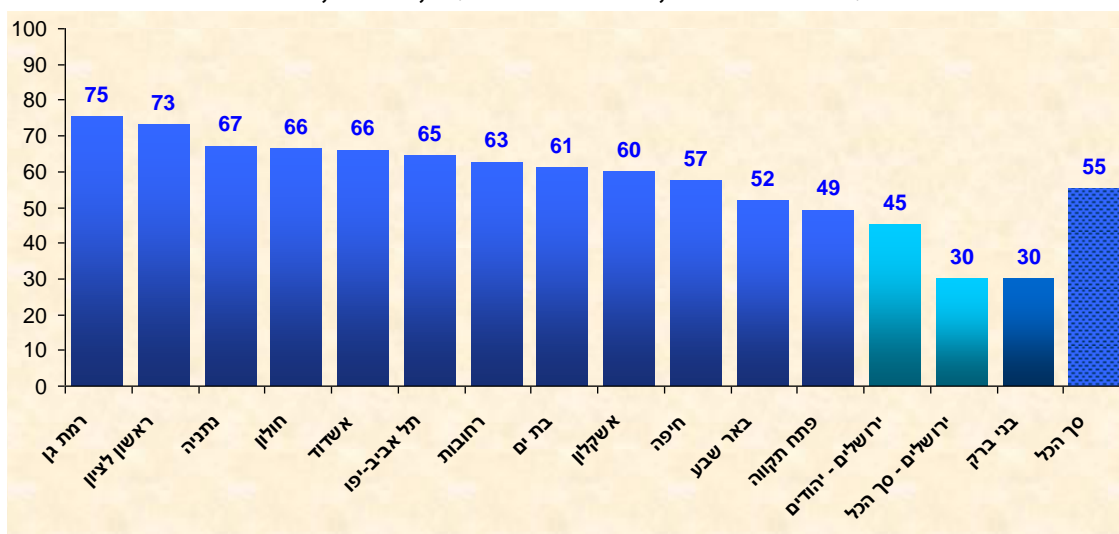
**תרשים 3 - שביעות רצון של בני 20 ומעלה מהניקיון באזור מגוריהם, בערים המונות 100,000 תושבים ומעלה אחוזים, 2013**



**נתוני תרשים 3**

- 30% מתושבי ירושלים (45% מהיהודים) **מרוצים מכמות השטחים הירוקים והפארקים** באזור מגוריהם, לעומת 55% בממוצע הארצי. שיעור המרוצים בירושלים נמוך משיעור המרוצים בערים הגדולות האחרות: ראשון לציון (73%), אשדוד (66%), תל אביב-יפו (65%), חיפה (57%) ופתח תקווה (49%). בהשוואה לערים קטנות יותר המונות 100-200 אלף תושבים, שיעור המרוצים מכמות הפארקים והשטחים הירוקים באזור מגוריהם בירושלים נמוך.

**תרשים 4 - שביעות רצון של בני 20 ומעלה מכמות הפארקים והשטחים הירוקים באזור מגוריהם, בערים המונות 100,000 תושבים ומעלה, אחוזים, 2013**



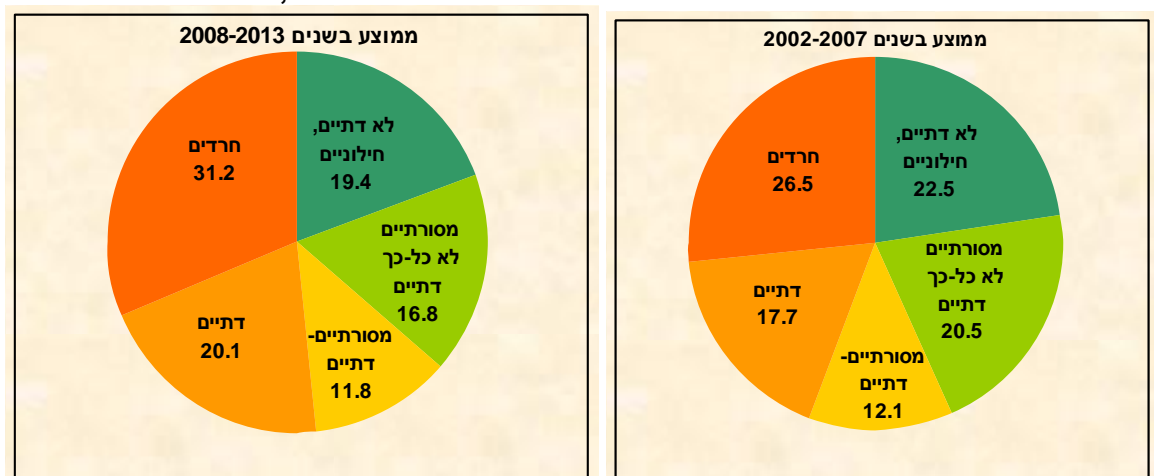
**נתוני תרשים 4**

- 38% מתושבי ירושלים (40% מהיהודים ו-34% מהערבים) **מרוצים מהתחבורה הציבורית** באזור המגורים, בדומה לאחוז המרוצים בשאר היישובים (40%).
- 38% מתושבי ירושלים **מרוצים ממצב הכבישים והמדרכות** באזור מגוריהם (43% מהיהודים ו-30% מהערבים), לעומת 57% מרוצים בשאר היישובים.
- 70% מתושבי ירושלים **מרגישים בטוחים ללכת לבד בשעות החשכה** באזור מגוריהם (71% מהיהודים ו-67% מהערבים), בדומה ל-72% בקרב תושבי שאר היישובים בארץ.

### מידת הדתיות של יהודים בירושלים

- מבין היהודים בירושלים, 35% מגדירים את עצמם כחרדים, 18% מגדירים את עצמם כדתיים, 12% - כמסורתיים-דתיים, 14% - כמסורתיים לא כל כך דתיים ו-20% - כחילונים (היתר, כ-1%, לא הגדירו את עצמם). ביתר היישובים, 7% מגדירים את עצמם כחרדים, 10% - כדתיים, 14% - כמסורתיים-דתיים, 24% מסורתיים לא כל-כך דתיים ו-45% - כחילונים.
- הרכבה של האוכלוסייה היהודית בירושלים בממוצע בשנים 2002-2007, לעומת הממוצע בשנים 2013-2008, 2008, השתנה. שיעור האוכלוסייה החרדית הבוגרת (בני 20 ומעלה) בירושלים עלה ב-5 נקודות האחוז, ושיעורם של החרדים והדתיים ביחד עלה ב-7 נקודות האחוז. שיעור האוכלוסייה החילונית והמסורתית בירושלים, קטן בשבע נקודות אחוז בין שתי התקופות.

תרשים 5 - מידת הדתיות של יהודים בירושלים, 2013



[נתוני תרשים 5](#)

### ותק המגורים בעיר

- שיעור האוכלוסייה הוותיקה המתגוררת בעיר שנים רבות, גבוה מאוד בירושלים, יותר ממחצית מהאוכלוסייה הבוגרת (52%) גרה בעיר יותר משלושים שנים (45% מהיהודים ו-67% מהערבים). לשם השוואה, בכלל הערים בארץ 35% מהאוכלוסייה הבוגרת גרה בעיר יותר משלושים שנה. בתל אביב-יפו, 33% מהאוכלוסייה הבוגרת גרה בעיר יותר משלושים שנה, ובחיפה - 41%.

- 60% מהירושלמים בני 20 ומעלה, נולדו בעיר ונשארו לגור בה גם ב-2013. לשם השוואה, בתל אביב-יפו 24% מבני 20 ומעלה גרים בעיר מלידה, ובחיפה - 29%.
- רק 8% מהאוכלוסייה הבוגרת בירושלים היא אוכלוסייה חדשה, המתגוררת בירושלים עד חמש שנים, לעומת 22% בתל אביב-יפו ו-15% מכלל בני 20 ומעלה בכלל הארץ.

## תחושת עוני

- בירושלים, שיעור המרגישים עניים הוא הגבוה ביותר מבין הערים הגדולות: 28% הרגישו עניים בשנה האחרונה (18% מהאוכלוסייה היהודית בירושלים, ו-45% מהאוכלוסייה הערבית בירושלים). לעומת זאת, בערים תל אביב-יפו וחיפה, פחות מ-10% הרגישו עניים. בכלל הארץ, אחד מכל שבעה מבוגרים בגיל 20 ומעלה, הרגיש עני בשנה האחרונה (14.5% שהם אומדן של כ-725.3 אלף איש), 29% מהערבים ו-12% מהיהודים. 22% מהאוכלוסייה החרדית, הרגישו עניים בשנה האחרונה.

## חינוך והשכלה

### בתי הספר היסודיים

- בשנת הלימודים תשע"ד (2013/14) למדו בבתי הספר היסודיים בירושלים (חינוך עברי) 72,870 תלמידים.
- בשנת הלימודים הזו נותר אחוז התלמידים בפיקוח החרדי (65.3%) דומה לזה שהיה בשנת הלימודים הקודמת תשע"ג (65.4%). זאת לעומת המגמה בשנים האחרונות, שבה עלה באופן מתמיד חלקם של התלמידים בפיקוח החרדי, ובהתאמה ירד חלקם של התלמידים בפיקוח הממלכתי (לוח ז).

לוח ז - תלמידים בבתי הספר היסודיים בירושלים, לפי פיקוח, תשס"א-תשע"ד 2000/01-2013/14 (חינוך עברי)

שנת הלימודים	סך הכל				פיקוח	
	מספרים מוחלטים	אחוזים	ממלכתי	ממלכתי-דתי	חרדי	
תשס"א (2000/01)	63,185	100.0	24.9	17.8	57.3	
תשס"ב (2001/02)	63,473	100.0	23.8	17.5	58.7	
תשס"ג (2002/03)	64,837	100.0	22.3	17.0	60.8	
תשס"ד (2003/04)	64,250	100.0	21.7	17.0	61.3	
תשס"ה (2004/05)	63,906	100.0	21.4	17.3	61.3	
תשס"ו (2005/06)	65,437	100.0	20.6	17.1	62.3	
תשס"ז (2006/07)	66,843	100.0	19.9	16.9	63.3	
תשס"ח (2007/08)	66,968	100.0	19.6	16.8	63.6	
תשס"ט (2008/09)	67,892	100.0	18.6	17.4	64.1	
תשע (2009/10)	69,285	100.0	18.1	17.2	64.7	
תשע"א (2010/11)	70,511	100.0	17.5	17.2	65.3	
תשע"ב (2011/12)	72,897	100.0	16.9	16.9	66.2	
תשע"ג (2012/13)	72,041	100.0	17.1	17.5	65.4	
תשע"ד (2013/14)	72,870	100.0	17.0	17.7	65.3	

## נבחנים בבחינות הבגרות

- בשנת תשע"ג (2012/13) מבין תלמידי כיתות יב בחינוך העברי אשר התגוררו בירושלים, רק כמחצית (51%) ניגשו לבחינות הבגרות. זאת משום שרוב תלמידי יב בעיר (54%) למדו במסגרת הפיקוח החרדי שאינו נוהג להגיש את תלמידיו לבגרות. כתוצאה מכך עמד אחוז הזכאים לבגרות בירושלים על שליש (34%) מבין כלל תלמידי כיתות יב.
- מבין הניגשים לבחינות הבגרות בחינוך העברי, שיעור הזכאים לתעודת בגרות בירושלים עמד על 68% בהשוואה לממוצע הארצי שעמד על 76%.
- לעומת זאת, אחוז בעלי תעודת בגרות העומדת בדרישות הסף של האוניברסיטאות, שהם המועמדים הפוטנציאליים ללימודים גבוהים, הגיע בירושלים ל-85% מבין הזכאים לתעודה, בהשוואה ל-84% בכלל החינוך העברי.

## סטודנטים שלומדים בירושלים

- בשנת תשע"ד (2013/14) למדו 36.7 אלף סטודנטים בכל המוסדות להשכלה גבוהה בירושלים. 18.8 אלף סטודנטים למדו באוניברסיטה העברית,<sup>13</sup> 12.2 אלף סטודנטים למדו בשבע מכללות אקדמיות ו-5.7 אלף, בארבע מכללות אקדמיות לחינוך.<sup>14</sup>
- כ-90.0% מהסטודנטים שלמדו במכללות האקדמיות ובמכללות האקדמיות לחינוך, למדו לקראת תואר ראשון, והיתר למדו לקראת תואר שני. באוניברסיטה העברית, לעומת זאת, שיעור הסטודנטים לתואר ראשון היה 56.4% ושיעור הסטודנטים לתואר שני היה 32.0%. לימודי תואר שלישי התקיימו באוניברסיטה העברית בלבד ושיעור הסטודנטים שלמדו לתואר זה עמד על 10.8%.
- במכללות האקדמיות, תחומי הלימוד העיקריים שאותם למדו הסטודנטים היו: הנדסה ואדריכלות (27.9%), אמנות, אומנויות ואמנות שימושית (22.1%) ועסקים ומדעי הניהול (21.0%). בהשוואה לכך, באוניברסיטה העברית, תחומים אלו נלמדו בשיעורים נמוכים בהרבה (הנדסה ואדריכלות – 2.5%; אמנות, אומנויות ואמנות שימושית – 0.8%; עסקים ומדעי הניהול – 3.4%). לעומת זאת, התחום הנלמד ביותר בקרב סטודנטים לתואר ראשון באוניברסיטה העברית היה מדעי החברה (22.7%), לעומת 1.7% במכללות האקדמיות). שלושת תחומי לימוד שנלמדו בהיקף רחב יותר באוניברסיטה העברית מאשר במכללות האקדמיות היו המדעים הביולוגיים (6.7% לעומת 2.4%, בהתאמה), מדעי הרוח הכלליים (6.2% לעומת 0.5%, בהתאמה) ובמיוחד שפות, ספרויות ולימודים רגיונליים (10.5% לעומת 0.4%, בהתאמה). תחומי הלימוד שלא נלמדו כלל במכללות האקדמיות, אך נלמדו באוניברסיטה העברית היו: משפטים (7.5%), המדעים הפיזיקליים (8.3%) ורפואה (6.9%). שיעור הלומדים מקצועות עזר רפואיים היה גבוה גם באוניברסיטה העברית (14.1%) וגם במכללות האקדמיות (12.5%).

<sup>13</sup> לא כולל סטודנטים בפקולטה לחקלאות. לימודי חקלאות מתקיימים בעיר רחובות.

<sup>14</sup> לא כולל סטודנטים שלמדו באוניברסיטה הפתוחה. במוסד זה, הלימודים אקדמיים מתקיימים בכל הארץ.

- רוב הסטודנטים שלמדו במוסדות להשכלה גבוהה בירושלים היו **נשים** (60.5%), ובמיוחד במכללות האקדמיות לחינוך (81.6%). למעשה, במרבית המוסדות, רוב הסטודנטים היו נשים למעט בעזריאלי – מכללה אקדמית להנדסה ירושלים (34.4%), במכללה האקדמית הרצוג מיסודן של מכללות ליפשיץ והרצוג (38.4%) ובמרכז האקדמי שלם (41.7%).
- 7.9% מהסטודנטים שלמדו בירושלים היו **ערבים**. באוניברסיטה העברית שיעורם עמד על 9.5%. המכללות האקדמיות שבהן שיעור הסטודנטים הערבים היה הגבוה ביותר היו: המכללה האקדמית לחינוך ע"ש דוד ילין (18.2%), המכללה האקדמית הדסה ירושלים (14.7%) ועזריאלי – מכללה אקדמית להנדסה ירושלים (11.6%).
- יותר משליש מהסטודנטים שלמדו במוסדות להשכלה גבוהה בירושלים, היו תושבי ירושלים (36.1%). השיעורים הגבוהים ביותר של תושבי ירושלים היו בעזריאלי – מכללה אקדמית להנדסה ירושלים (47.8%), במכללה האקדמית לחינוך ע"ש דוד ילין (45.7%) וכן במכון לנדר – מרכז אקדמי ירושלים ובמכללה האקדמית הדסה ירושלים (44.8% בכל אחת). 4.0% מכלל הסטודנטים שלמדו בירושלים, היו תושבי תל אביב-יפו. שיעורים גבוהים במיוחד של תושבי תל אביב-יפו היו בבצלאל – אקדמיה לאמנות ועיצוב ירושלים (13.5%), באקדמיה למוסיקה ולמחול בירושלים (7.7%) ובאוניברסיטה העברית (5.2%).
- 18.7% מהסטודנטים גרו ביישובים בקרבת ירושלים.<sup>15</sup> במכללות האקדמיות לחינוך, שיעוריהם היו הגבוהים ביותר (27.2%-38.1%), אך גם במכללה האקדמית מכון לנדר מרכז האקדמי ירושלים (37.8%).

## נתונים ממרשם עסקים לשנת 2013<sup>16</sup>

- בשנת 2013 היו בירושלים כ-36,400 עסקים פעילים,<sup>17</sup> שהם כ-7% מסך העסקים הפעילים בישראל.
- ענף המסחר הסיטוני והקמעוני ותיקון כלי רכב מנועיים<sup>18</sup> הוא הענף עם מספר העסקים הגדול ביותר בירושלים, והוא כולל כ-6,800 עסקים פעילים שהם כ-19% מסך העסקים הפעילים בעיר.
- על פי רישומי מע"מ, בשנת 2013 נפתחו במגזר העסקי בירושלים כ-3,300 עסקים (6.6% מסך העסקים שנפתחו בישראל), ונסגרו כ-2,600 עסקים (6.3% מסך העסקים שנסגרו בישראל).
- האחוז הגבוה ביותר של עסקים שנפתחו<sup>19</sup> בירושלים בשנת 2013 (מסך העסקים הפעילים בענף) היה בענף שירותי אירוח ואוכל (16%). בענף זה היה גם האחוז הגבוה ביותר של עסקים שנסגרו בירושלים באותה השנה (12%). יש לציין, שענף שירותי אירוח ואוכל הוא הענף עם האחוז הגבוה ביותר של פתיחות וסגירות של עסקים בישראל (מסך העסקים הפעילים בענף) (17% ו-15.4%, בהתאמה).

<sup>15</sup> מחוז ירושלים למעט העיר ירושלים ואזור יהודה ושומרון.

<sup>16</sup> מידע ונתונים דמוגרפיים נוספים אודות עסקים ברמה הארצית ניתן למצוא בפרסום [דמוגרפיה של עסקים: מקבץ נתונים סטטיסטיים ממרשם העסקים 2011-2013](#).

<sup>17</sup> יחידת עסק הוגדרה כפעילה בשנת הפעילות הקלנדרית אם נרשמה עבודה פעילות חיובית בחודש אחד לפחות באותה שנה. פעילות חיובית יכולה להירשם בפדיון חיובי או בתשומות חיוביות, לרבות מספר משרות שכיר חיובי.

<sup>18</sup> לפי [הסיווג האחד של ענפי הכלכלה 2011](#).

<sup>19</sup> שנת פתיחת עסק נקבעה לפי שנת תחילת הפעילות שעליה דווח ברישום של פתיחת העסק במע"מ. באופן דומה, שנת סגירת עסק נקבעה לפי שנת סיום הפעילות שעליה דווח בסגירת התיק במע"מ.

## תחבורה

- בשנת 2014 היו רשומים בירושלים כ-290 אלף מורשים לנהוג וכ-200 אלף כלי רכב - כלומר, כ-1.5 מורשים לנהוג לכל כלי רכב.
- במשך העשור החולף גדל מספר כלי הרכב בבעלות תושבי ירושלים (או חברות הרשומות בירושלים) בכ-40%.
- מבין היישובים המונים 200,000 תושבים ויותר, בירושלים שיעור המורשים לנהוג על רכב משא, על מונית ועל אוטובוס, הוא הגבוה ביותר.
- בשנת 2014 נחקרו על ידי משטרת ישראל 736 תאונות דרכים עם נפגעים מסוג ת"ד, שאירעו בירושלים, ובהן נפגעו 1,239 אנשים (ירידה של 23% במספר תאונות הדרכים עם נפגעים בירושלים וירידה של 16% במספר הנפגעים בהן, ביחס לשנת 2013). מבין הנפגעים - 6 היו הרוגים (לעומת 12 הרוגים בשנת 2013), 4 מתוכם נהרגו כהולכי רגל. 12% מכלל הנפגעים היו ילדים בני 0-14.
- בשנת 2014 נפגעו בתאונות דרכים עם נפגעים מסוג ת"ד ברחבי הארץ (כולל באזור יהודה והשומרון) 1,460 תושבי ירושלים. מתוך תושבי ירושלים: כ-63% (919 איש) נפגעו בתוך ירושלים, כ-31% (449) בדרכים לא עירונית, כ-1% (13) בתל אביב-יפו, כ-1% בבאר שבע והיתר - נפגעים בודדים ביישובים אחרים.
- בשנת 2014, 1,278 כלי רכב היו מעורבים בתאונות דרכים עם נפגעים שאירעו בירושלים (ירידה של 22% ביחס לשנת 2013). כ-63% היו כלי רכב פרטיים. השאר היו: 12% אופנועים (ירידה של 27% במספר האופנועים המעורבים בתאונות דרכים עם נפגעים בירושלים בהשוואה לשנת 2013: מ-215 ב-2013 ל-158 ב-2014), 9% משאיות, 7% אוטובוסים ומיניבוסים, 1% אופניים ו-7% אחרים.