

ירושלים, ח' בסיון, תשע"ה
26 במאי, 2015
137/2015

1,733 נפגעים ב-893 תאונות דרכים¹ בחודש אפריל 2015 מתוכם: 20 הרוגים ב-20 תאונות קטלניות

April 2015: 1,733 Casualties in 893 Road Accidents¹ Thereof: 20 Killed in 20 Fatal Accidents

בחודש אפריל 2015 נרשמו ע"י משטרת ישראל, כולל תאונות שאירעו באזור יהודה והשומרון, 893 תאונות דרכים עם נפגעים, מהן 20 תאונות קטלניות ו-115 תאונות עם פצועים קשה. בתאונות אלו נפגעו 1,733 איש, מהם 20 הרוגים ו-133 פצועים קשה.

[לוחות](#)

[הגדרות](#)

לוח א: תאונות דרכים ונפגעים בחודש אפריל 2015 (נתונים ארעיים) - תיקי ת"ד

תאונות שאירעו באזור יהודה והשומרון	ללא תאונות שאירעו באזור יהודה והשומרון	סך הכל	
61	832	893	תאונות עם נפגעים - סך הכל
4	16	20	קטלניות
11	104	115	קשות
46	712	758	קלות
170	1,563	1,733	נפגעים - סך הכל
4	16	20	הרוגים
15	118	133	פצועים קשה
151	1,429	1,580	פצועים קל

לוח ב: דיווחים על תאונות דרכים עם נפגעים קל בחודש אפריל 2015 (נתונים ארעיים) - תיקי "כללי עם נפגעים"

תאונות שאירעו באזור יהודה והשומרון	ללא תאונות שאירעו באזור יהודה והשומרון	סך הכל	
50	3,086	3,136	תאונות עם נפגעים - סך הכל
79	4,174	4,253	נפגעים קל - סך הכל

¹ תיקי ת"ד, כולל באזור יהודה והשומרון. R.A files, including accidents that took place in

the Judea and Samaria Area.

בחודש אפריל 2015 נרשמו ע"י משטרת ישראל (לא כולל תאונות שאירעו באזור יהודה והשומרון) 832 תאונות עם נפגעים, מהן 16 תאונות קטלניות ו-104 תאונות עם פצועים קשה. בתאונות אלו נפגעו 1,563 איש, מהם 16 הרוגים ו-118 פצועים קשה.

בבדיקת נתוני המגמה² (לא כולל תאונות שאירעו באזור יהודה והשומרון), נמצא כי במספר התאונות עם נפגעים מסתמנת התייצבות החל בחודש נובמבר 2014 ועד אפריל 2015. זאת לאחר ירידה, בקצב של כ-1.2% בממוצע לחודש שהחלה באוקטובר 2013 ונמשכה עד אוקטובר 2014. (לוח 1, תרשימים 1 ו-2).

מספר הנפגעים (לא כולל תאונות שאירעו באזור יהודה והשומרון), על פי נתוני המגמה, מצביעים על כך שהחל באוקטובר 2013 ועד אפריל 2015, נרשמה ירידה בקצב של כ-1.1% בממוצע לחודש וזאת לאחר עלייה בקצב של כ-1.1% בין החודשים פברואר 2013 ועד ספטמבר 2013 (לוח 1).

הנתונים מבוססים על עיבודים שנערכו בלשכה המרכזית לסטטיסטיקה מתוך קובץ תאונות דרכים עם נפגעים של משטרת ישראל המעודכן לאמצע חודש מאי 2015. עיבוד החומר נעשה במימונה של הרשות הלאומית לביטוח דרכים.

מידע מפורט על תאונות הדרכים 2003-2015, ניתן לקבל במחוללים באתר הלמ"ס:

1. [מחולל לוחות](#)

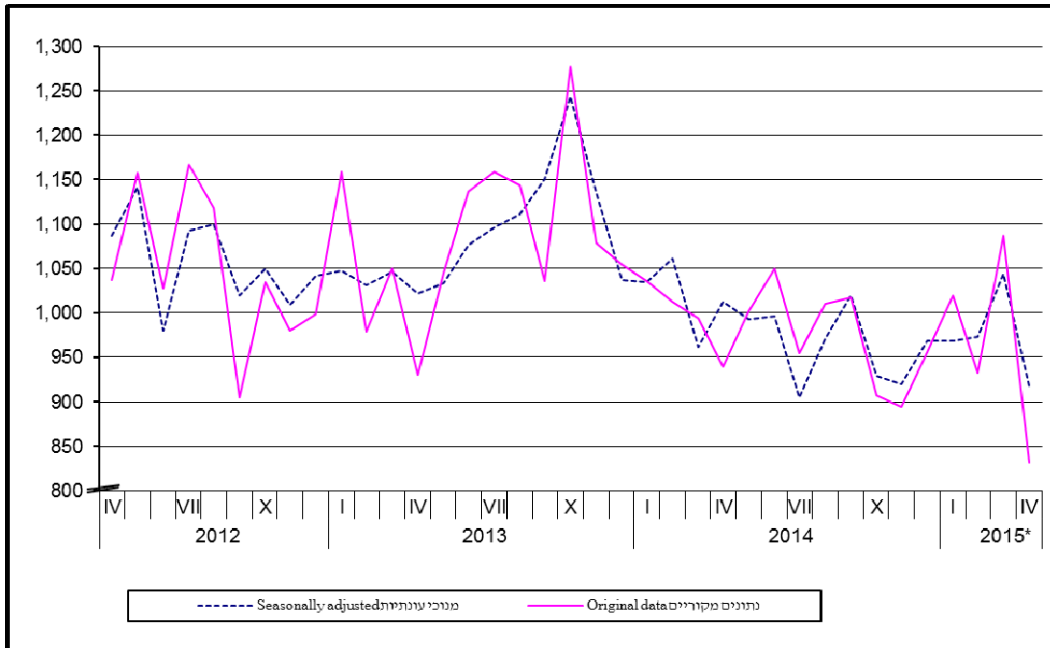
2. [מחולל מפות](#)

ההודעה הבאה על "תאונות דרכים עם נפגעים בחודש מאי 2015" תפורסם ב-23 ביוני 2015.

² קיים הסבר מפורט ומעודכן על תהליך ניכוי עונתיות ואמידת המגמה מתפרסם ב"[הגורמים העונתיים וגורמי ההתאמה מראש ל-2015](#)".
מגמות ל-2015-2011" (באתר הלמ"ס באינטרנט בלבד: הגדרות, סיווגים ושיטות, שיטות סטטיסטיות, סדרות עתיות).

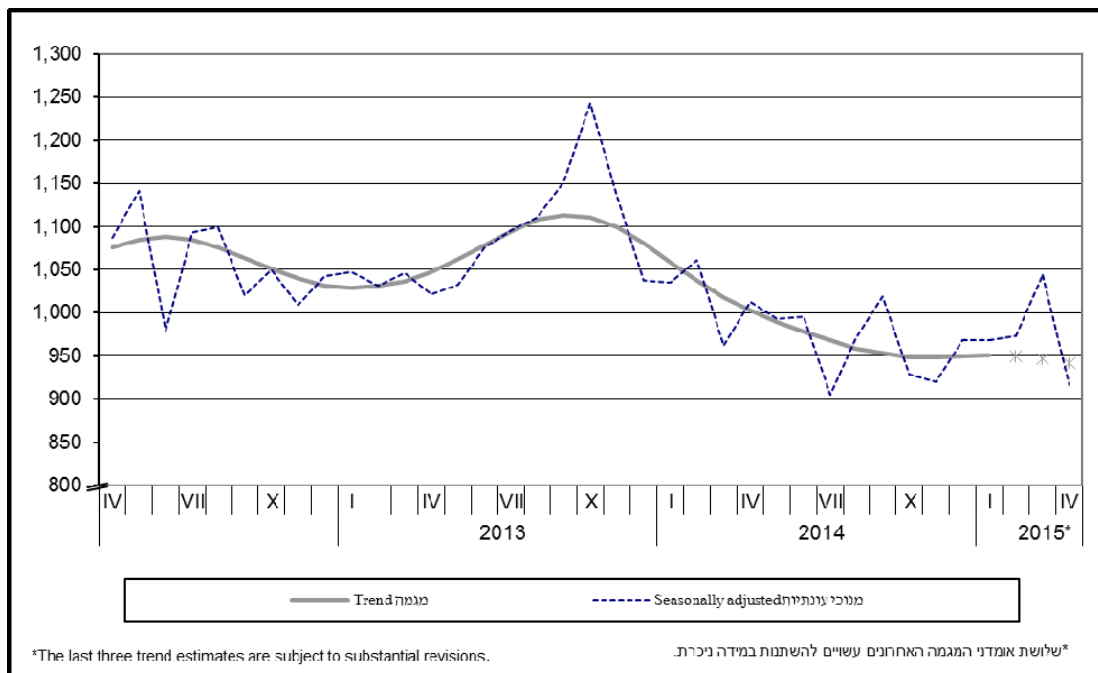
תאונות דרכים עם נפגעים³ - נתונים חודשיים
Road Accidents with Casualties -Monthly Data
תרשים 1 : תאונות דרכים עם נפגעים (נתונים מקוריים ומנוכי עונתיות)

Diagram 1: Road Accidents with Casualties (Original Data and Seasonally Adjusted Data)



[לנתוני תרשים 1](#)

תרשים 2: תאונות דרכים עם נפגעים (נתונים מנוכי עונתיות ומגמה)
Diagram 2: Road Accidents with Casualties (Seasonally Adjusted Data and Trend)



³The last three trend estimates are subject to substantial revisions.

³שלושת אומדני המגמה האחרונים עשויים להשתנות במידה ניכרת.

[לנתוני תרשים 2](#)

[ניתוח עדכונים](#)

³ תיקי ת"ד, כולל באזור יהודה ושומרון. in R.A files, including accidents that took place in the Judea and Samaria Area.

הגדרות

תאונת דרכים עם נפגעים: תאונת דרכים שמעורב בה כלי רכב בניסיעה אחד לפחות ונפצע בה או נהרג אדם אחד לפחות.

תיק ת"ד: תיק חקירה שנפתח ע"י משטרת ישראל בעקבות אירוע תאונת דרכים עם נפגעים.

תיק כללי עם נפגעים: תיק שנפתח ע"י משטרת ישראל בעקבות דיווח על תאונת דרכים עם נפגע/ים קל בלבד ושאינו נחקר על ידה.

תאונת דרכים קטלנית: תאונת דרכים שנהרג בה אדם אחד לפחות או נפצע בה אדם אחד לפחות ונפטר מפצעיו בתוך 30 יום.

תאונת דרכים קשה: תאונת דרכים שנפצע בה קשה אדם אחד לפחות, ושלא נהרג בה שום אדם.

תאונת דרכים קלה: תאונת דרכים שנפצע בה קל אדם אחד לפחות, ושלא נהרג בה או נפצע בה קשה שום אדם.

הרוג בתאונת דרכים: אדם שנהרג בתאונת דרכים או אדם שנפצע בתאונת דרכים ונפטר מפצעיו בתוך 30 יום מיום התאונה.

פצוע קשה בתאונת דרכים: אדם שנפצע בתאונת דרכים ואושפז בבית חולים 24 שעות או יותר, לא לצורך השגחה בלבד.

פצוע קל בתאונת דרכים: אדם שנפצע בתאונת דרכים ולא אושפז בבית חולים, או אושפז פחות מ-24 שעות, או אושפז לצורך השגחה בלבד.