

# הודעה לעיתונות

אתר: [www.cbs.gov.il](http://www.cbs.gov.il) דוא"ל: [info@cbs.gov.il](mailto:info@cbs.gov.il) פקס: 02-6521340

ירושלים י"ג אייר תשע"ה  
31 מאי 2015  
139/2015

## לקט אינדיקטורים כלכליים לחודשים פברואר-אפריל 2015 Main Economic Indicators February-April 2015

### פברואר - אפריל 2015 לעומת נובמבר 2014 - ינואר 2015 (על פי נתוני מגמה בחישוב שנתי)

- יצוא הסחורות (למעט יהלומים, אניות ומטוסים) ירד ב-13.8%
- סך כל הרכישות בכרטיסי אשראי עלה ב-4.7%
- מדד המכירות ברשתות שיווק ירד ב-0.1%
- יבוא הסחורות (למעט יהלומים, אניות, מטוסים ומוצרי אנרגיה) עלה ב-2.5%
- מדד המחירים לצרכן ירד ב-1.2%

### פברואר - מרץ 2015 לעומת דצמבר 2014 - ינואר 2015 (על פי נתוני מגמה בחישוב שנתי)

- מדד הייצור התעשייתי עלה ב-6.2%
- מדד הפדיון במסחר הקמעוני עלה ב-0.7%
- מדד הפדיון לכל ענפי המשק (למעט יהלומים) עלה ב-3.4%

### [לוח](#)

האינדיקטורים הכלכליים לחודשים האחרונים מצביעים על עלייה בחלק מהמדדים שנבדקו (אם כי בקצב נמוך יותר מבחודשיים הקודמים): ביבוא הסחורות, ברכישות בכרטיסי אשראי, במדד הייצור התעשייתי, במדד הפדיון במסחר הקמעוני ובמדד הפדיון לכל ענפי המשק (למעט יהלומים). במקביל, נרשמה ירידה בשאר המדדים שנבדקו: ביצוא הסחורות, במדד המכירות ברשתות השיווק ומדד המחירים לצרכן. אחוז הבלתי מועסקים מתוך כוח העבודה, על פי נתונים מנוכי עונתיות, ירד ל-4.9% בחודש אפריל 2015, לאחר שהגיע ל-5.2% במרץ 2015.

בתיאור הממצאים מוצגים השינויים בנתוני מגמה במונחים שנתיים, אלא אם כן צוין אחרת. נתוני מגמה ונתונים מנוכי עונתיות עשויים להשתנות מאחר שהם מחושבים מחדש עם קבלת נתון מקורי נוסף מדי חודש או רבעון. פירוט האינדיקטורים העיקריים (לוח 1).

כתב: מופאק סיף, אגף מקרו-כלכלה  
לקבלת הסברים ניתן לפנות אל יחידת הדוברות בטל' 02-6527845

## שימושים במקורות

**יצוא הסחורות**<sup>1</sup> (למעט יהלומים, אניות ומטוסים) ירד בפברואר - אפריל 2015 ב-13.8% בחישוב שנתי, לאחר עלייה של 4.8% בשלושת החודשים הקודמים (תרשים 1).

**היצוא התעשייתי (תעשייה, כרייה וחציבה)** ירד בפברואר - אפריל 2015 ב-12.1% בחישוב שנתי, לאחר עלייה של 4.6% בשלושת החודשים הקודמים.

פירוט היצוא התעשייתי (ללא אניות, מטוסים ויהלומים) לפי עצמה טכנולוגית (לוח א), מצביע על עלייה ביצוא תעשיות טכנולוגיה עילית וטכנולוגיה מסורתית, וירידה ביצוא תעשיות טכנולוגיה מעורבת עילית ומעורבת מסורתית (תרשים 2).

### לוח א: יצוא תעשייתי לפי עצמה טכנולוגית - שינוי באחוזים בחישוב שנתי (על פי נתוני מגמה)

<u>פברואר - אפריל</u> <u>2015</u>	<u>נובמבר 2014 - ינואר</u> <u>2015</u>	<u>תעשיות טכנולוגיה</u>
12.1	40.3	עילית (אלקטרוניקה, כלי טיס ותרופות)
-32.8	-16.4	מעורבת עילית (כימיה, מכונות, ציוד חשמלי וכלי הובלה ללא כלי טיס)
-35.4	-34.9	מעורבת מסורתית (כרייה וחציבה, מינרלים-אל מתכתיים, גומי ופולסטיק, מתכת בסיסית ומוצרי מתכת)
6.7	17.6	מסורתית (מזון, משקאות, טקסטיל, הלבשה, מוצרי עור, נייר, דפוס ועץ ומוצרי)

**יצוא השירותים (לא כולל שירותים מחברות הזנק)**<sup>2</sup>, לאחר ניכוי השפעת העונתיות, עלה בפברואר - מרץ 2015 ב-1.1%, לאחר ירידה של 2.0% בחודשיים הקודמים. יצוא שירותי תיירות עלה בפברואר - מרץ 2015 ב-1.2%, לאחר עלייה של 0.8% בחודשיים הקודמים, יצוא השירותים העסקיים (לא כולל שירותים מחברות הזנק) עלה בפברואר - מרץ 2015 ב-0.9%, לאחר ירידה של 3.2% בחודשיים הקודמים.

יצוא שירותים עסקיים מהווה כשני שלישים מסך יצוא השירותים והוא כולל: תכנה ומחשוב, מחקר ופיתוח, שירותי תקשורת, שירותי הנדסה ושירותי טכנאים, פרסום, תמלוגים, בינוי, מסחר ועוד.

מספר לינות התיירים במלונות התיירות עלה בפברואר - אפריל 2015 ב-2.7% בחישוב שנתי, לאחר עלייה של 20.6% בחישוב שנתי (4.8% בחישוב רבעוני) בשלושת החודשים הקודמים. בנוסף, עלה מספר לינות הישראלים בבתי מלון בפברואר - אפריל 2015 ב-1.2% בחישוב שנתי, בהמשך לעלייה של 4.9% בשלושת החודשים הקודמים.

<sup>1</sup> החל מחודש יוני 2013 מתפרסמים נתוני יצוא הסחורות על פי הסיווג האחד של ענפי כלכלה 2011 (ISIC Rev. 4).

בעקבות המעבר לסיווג החדש עודכנו כל סדרות יצוא הסחורות לפי ענפי כלכלה משנת 2004 ואילך.

<sup>2</sup> החל מחודש מרס 2013 מתפרסמים נתוני יצוא השירותים העסקיים על פי סיווג כלכלי חדש (הסיווג האחד של ענפי הכלכלה 2011) ועל פי מדגם מע"מ חדש שהוצא בשנת 2011. [הסבר מפורט לסיווג האחד של ענפי הכלכלה 2011 בהודעה לעיתונות יצוא שירותים שהתפרסמה באתר הלשכה בתאריך 7 בנובמבר 2012](#)

מדד פדיון המסחר הקמעוני, שהינו אינדיקטור לביקוש בשוק המקומי, עלה ב-0.7% בחישוב שנתי בחודשים בפברואר - מרץ 2015, בהמשך לעלייה של 4.3% בחישוב שנתי בחודשיים הקודמים.

מדד המכירות ברשתות השיווק (המהוות שליש מפדיון המסחר הקמעוני) ירד בפברואר - אפריל 2015 ב-0.1% בחישוב שנתי, לאחר עלייה של 5.3% בשלושת החודשים הקודמים. מדד המכירות של רשתות המזון עלה בפברואר - אפריל 2015 ב-0.3% בחישוב שנתי, בהמשך לעלייה של 4.9% בשלושת החודשים הקודמים.

סך הרכישות של צרכנים פרטיים בכרטיסי אשראי עלה ב-4.7% בחישוב שנתי בפברואר - אפריל 2015, בהמשך לעלייה של 7.6% בשלושת החודשים הקודמים.

מספר המשרות הפנויות הממוצע<sup>3</sup> בפברואר - אפריל 2015 הסתכם ב-74.3 אלף משרות פנויות בחודש, לעומת ממוצע של 71.2 אלף משרות פנויות בשלושת החודשים הקודמים.

מדד אמון הצרכנים (ללא ניכוי השפעת עונתיות) עלה בחודש אפריל 2015 והגיע לרמה של -16.0%, לעומת -17.0% במרץ 2015.

באפריל 2015 לא חל שינוי (ברמת מובהקות מקובלת של 95%) ברוב המאזנים המרכיבים את המדד (לוח ב').

המאזן מייצג את ההפרש שבין המדווחים על ערכים חיוביים למדווחים על ערכים שליליים, כשיעור מסך כלל המשיבים. מדד אמון הצרכנים נע בין -100% לבין +100%.

**לוח ב: מדד אמון הצרכנים והמאזנים המרכיבים את המדד (שינוי באחוזים)**

<u>המאזנים</u>	<u>מרץ 2015</u>	<u>אפריל 2015</u>
המאזן המתייחס למצב הכלכלי של משק הבית	1.0	1.0
המאזן המתייחס למצב הכלכלי בישראל	-11.0	-9.0
המאזן המתייחס למספר המובטלים	-29.0	-29.0
המאזן המתייחס לציפיות לגבי חיסכון של משק הבית	-29.0	-28.0
<b>מדד אמון הצרכנים</b>	<b>-17.0</b>	<b>-16.0</b>

<sup>3</sup> החל מחודש מאי 2013 מתפרסמים נתונים של משרות פנויות לפי סיווגים חדשים של ענפי הכלכלה ומשלחי יד. נוכח שינויים אלה, יש

לשים לב בהשוואת נתונים החל מינואר 2013 לנתוני עבר. [להסברים נוספים על השינויים בסקר משרות פנויות](#)

## ענפי הכלכלה

מדד הפדיון לכל ענפי המשק ללא יהלומים<sup>4</sup> (לפי נתוני מע"מ) עלה בחודשים בפברואר - מרץ 2015 ב-3.4% בחישוב שנתי, בהמשך לעלייה של 6.5% בחודשיים הקודמים (לוח ג, תרשים 3).

### לוח ג: מדדי פדיון בענפי הכלכלה השונים - שינוי באחוזים בחישוב שנתי (על פי נתוני מגמה)

<u>ענף כלכלי</u>	<u>דצמבר 2014- ינואר 2015</u>	<u>פברואר - מרץ 2015</u>
תעשייה, כרייה וחציבה	3.2	1.5
בינוי	19.9	13.9
מסחר סיטוני וקמעוני ותיקון כלי רכב מנועיים	1.6	-0.2
תחבורה אחסנה, דואר ובלדרות	8.9	8.4
מידע ותקשורת	2.7	-4.1
פעילויות בנדל"ן, שירותים מקצועיים, מדעיים וטכניים ושירותי ניהול ותמיכה	9.7	1.6
<b>כלל ענפי המשק ללא יהלומים</b>	<b>6.5</b>	<b>3.4</b>

מאזן הפעילות העסקית הכוללת (ללא ניכוי השפעת עונתיות) על פי סקר הערכת מגמות בעסקים<sup>5</sup> הגיע ל-0.5% בחודש אפריל 2015, לעומת 2.5% בפברואר 2015.

פירוט מאזן הפעילות העסקית הכוללת (לוח ד), על פי דיווח המנהלים, באפריל 2015, מצביע על הרעה קלה במאזן הפעילות הכוללת. ירידה בהערכת המנהלים חלה בענפי הבינוי והשירותים, הטבה בהערכת המנהלים חלה בענפי התעשייה, המסחר הקמעוני והמלונאות.

### לוח ד': מאזן הפעילות העסקית הכוללת והמאזן לפי ענפים (שינוי באחוזים)

<u>המאזנים</u>	<u>מרץ 2015</u>	<u>אפריל 2015</u>
ענף התעשייה	2.2	2.8
ענף הבינוי	4.9	4.0
ענף המסחר הקמעוני	-4.3	-3.0
ענף השירותים	4.8	0.5
ענף המלונאות	-23.4	-10.1
<b>מאזן הפעילות העסקית הכוללת</b>	<b>2.5</b>	<b>0.5</b>

<sup>4</sup> החל מחודש פברואר 2013, מתפרסמים מדדי הפדיון משנת 2011 על פי הסיווג הכלכלי החדש (הסיווג האחד של ענפי הכלכלה 2011) ועל בסיס חדש: 100=2011. [להסברים מפורטים על השינויים במדדי הפדיון.](#)

<sup>5</sup> בחודש ינואר 2013 נערכו מספר שינויים בסקר הערכת המגמות בעסקים: המעבר לסיווג הכלכלי האחד החדש של ענפי הכלכלה 2011, שינוי בנוסח השאלות, שינוי במספר האופניות והאפשרות החדשה להשבה על הסקר באמצעות האינטרנט. נוכח שינויים אלו יש לשים לב לשינויים בהשוואת נתונים של ינואר 2013 לנתוני עבר. [להסברים נוספים על השינויים בסקר הערכות מגמות בעסקים.](#)

מדד הייצור התעשייתי (תעשייה, כרייה וחציבה) <sup>6</sup> עלה בפברואר - מרץ 2015 ב-6.2% בחישוב שנתי, בהמשך לעלייה של 8.1% בחישוב שנתי בחודשיים הקודמים. מפירוט הנתונים לפי עוצמה טכנולוגית (לוח ה, תרשים 4) ניתן לראות יציבות או המשך עלייה ברוב ענפי הטכנולוגיה למעט בטכנולוגיה מעורבת מסורתית, שם נרשמה ירידה.

**לוח ה: ייצור תעשייתי לפי עוצמה טכנולוגית - שינוי באחוזים בחישוב שנתי (על פי נתוני מגמה)**

<u>עוצמה טכנולוגית</u>	<u>דצמבר 2014 - ינואר 2015</u>	<u>פברואר - מרץ 2015</u>
עילית	19.9	16.9
מעורבת עילית	2.3	3.5
מעורבת מסורתית	0.0	-1.7
מסורתית	3.1	0.0
<b>סה"כ תעשייה, כרייה וחציבה</b>	<b>8.1</b>	<b>6.2</b>

**יבוא הסחורות** (למעט יהלומים, אניות, מטוסים וחומרי אנרגיה) עלה בחודשים פברואר - אפריל 2015 ב-2.5% בחישוב שנתי, בהמשך לעלייה של 10.5% בשלושת החודשים הקודמים (תרשים 1). פירוט יבוא הסחורות (לוח ו), מצביע על עלייה ביבוא מוצרי השקעה, וחומרי גלם.

**לוח ו': יבוא הסחורות\* - שינוי באחוזים בחישוב שנתי (על פי נתוני מגמה)**

<u>יבוא סחורות</u>	<u>נובמבר 2014 - ינואר 2015</u>	<u>פברואר - אפריל 2015</u>
חומרי גלם (ללא יהלומים וחומרי אנרגיה)	17.0	5.6
מוצרי צריכה	4.0	-1.6
מוצרי השקעה	2.6	7.5
<b>סה"כ יבוא סחורות</b>	<b>10.5</b>	<b>2.5</b>

\* למעט יהלומים, אניות, מטוסים וחומרי אנרגיה

\*\* הנתון בסוגריים הוא בחישוב רבעוני.

<sup>6</sup> החל מחודש מרס 2013, מתפרסמים מדדי התעשייה ובכללם מדד הייצור התעשייתי על פי סיווג כלכלי חדש (הסיווג האחיד של ענפי הכלכלה 2011) ועל בסיס חדש 2011=100 (על פי מדגם שהוצא בשנת 2011). מדדי שנת 2012 חושבו מחדש על פי המדגם החדש והמדדים לשנים קודמות הועברו לבסיס 2011 על פי מטריצת מעבר. כדי לאפשר השוואה לתקופות קודמות המדדים משנת 2004 לפי סיווג חדש מתפרסמים [במאגר הנתונים. להסברים מפורטים על השינויים במדדי הייצור התעשייתי.](#)

## תעסוקה

אחוז הבלתי מועסקים מתוך כוח העבודה, על פי נתונים מנוכי עונתיות, ירד ל-4.9% בחודש אפריל 2015, לאחר שהגיע ל-5.2% במרץ 2015.

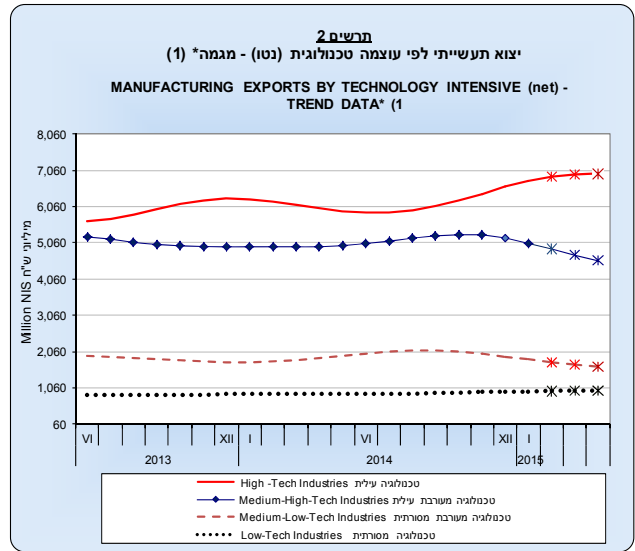
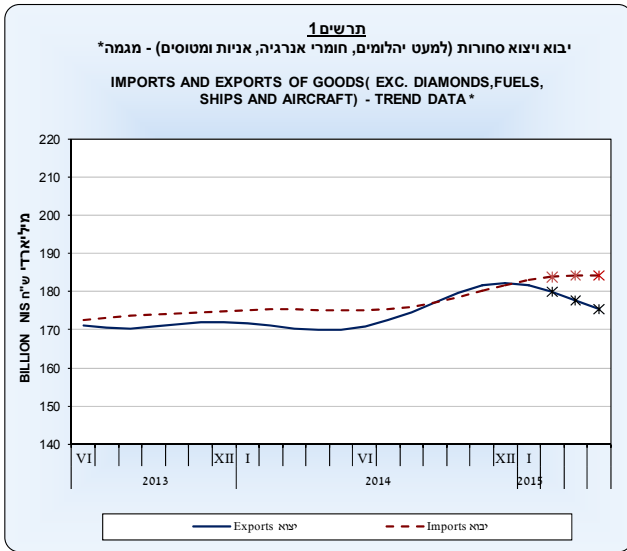
אחוז המשתתפים מתוך כוח העבודה, על פי נתונים מנוכי עונתיות, עלה ל-64.0% בחודש אפריל 2015, לעומת 63.5% במרץ 2015.

## מחירים

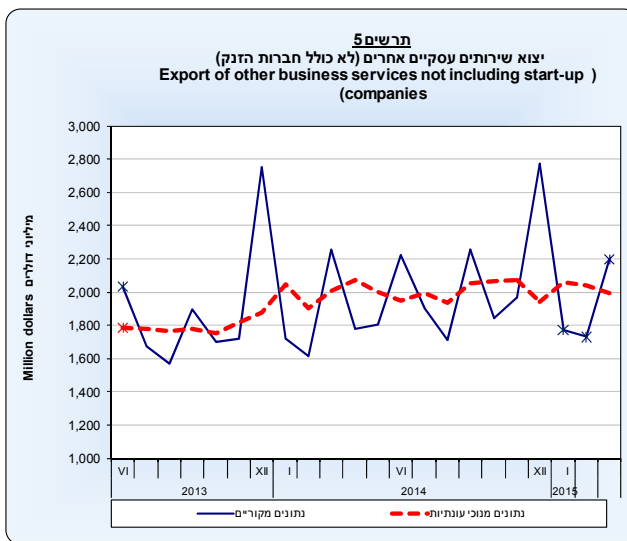
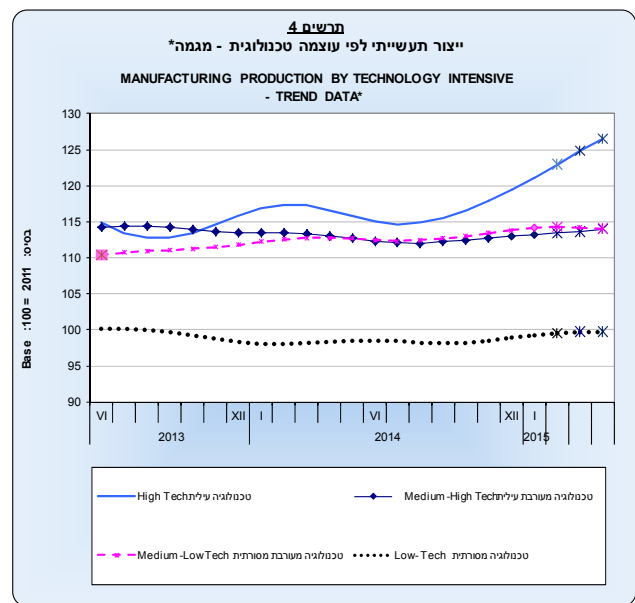
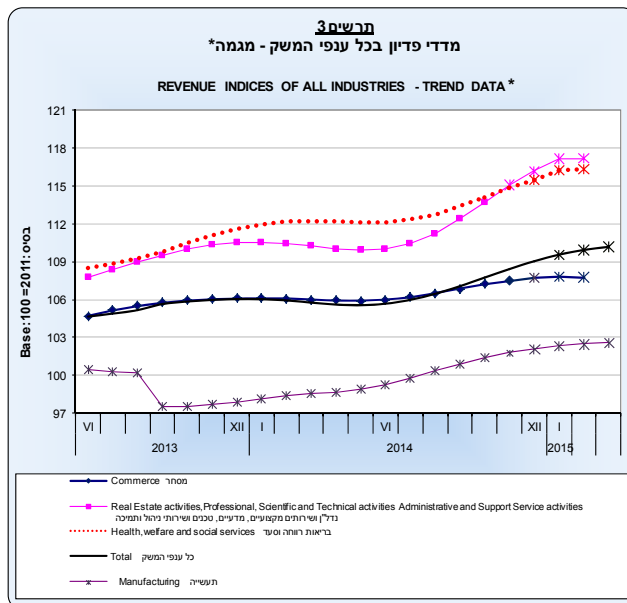
**לוח ז: מדד מחירים לצרכן (תרשים 6) - שינוי באחוזים בחישוב שנתי (על פי נתוני מגמה)**

<u>מדי</u>	<u>נובמבר 2014 - ינואר 2015</u>	<u>פברואר - אפריל 2015</u>
מדד המחירים לצרכן - סך הכל	-1.2	-0.4
מדד המחירים לצרכן - ללא דיור	-2.0	0.0
מדד המחירים לצרכן - ללא דיור וללא ירקות פירות	-2.0	-0.8

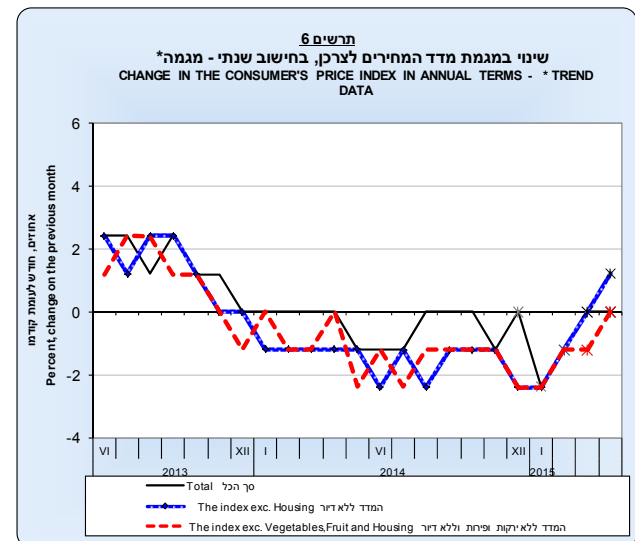
בחודש אפריל 2015 שער החליפין הממוצע של הדולר ירד ב-1.5% ואילו שער החליפין של האירו ירד ב-1.8% בהשוואה לחודש מרץ 2015 (נתונים מקוריים בחישוב חודשי).



(1) Excluding diamonds, ships and aircraft. ללא אניות מטוסים ויהלומים.



\*The last three trend estimates are subject to substantial revisions.



\* שלושת אומדני המגמה האחרונים עשויים להשתנות במידה ניכרת.