

# הודעה לתקשורת

אתר: [www.cbs.gov.il](http://www.cbs.gov.il) דוא"ל: [info@cbs.gov.il](mailto:info@cbs.gov.il) פקס: 02-6521340

ירושלים, ט"ו בסיוון תשע"ה  
2 ביוני 2015  
141/2015

## 02/07/2015: ההודעה הוחלפה – התיקונים מסומנים בצהוב.

ביום 2/6/15, פורסמה הודעה לתקשורת (141/2015) על "השכר של עובדי הוראה בישראל בהשוואה למדינות ה-OECD 2012". בהודעה זו, מוצגת השוואה בין השכר הממוצע של מורים במשרה מלאה במדינות ה-OECD לבין השכר הממוצע של מורים כנ"ל בישראל. יובהר, כי הנתונים המתייחסים לשכרם של מורים בישראל, מתבססים על עיבוד מיוחד שנעשה מתוך נתוני הלמ"ס. פירוט מלא על מקור הנתונים ואופן החישוב ניתן בנספח להודעה. מבדיקת הנתונים התברר כי נפלה טעות באופן חישוב הנתונים לגבי ישראל על השכר הממוצע של מורים במשרה מלאה. בהתאם לכך, בוצע תיקון לנתונים בהודעה זו ([ההודעה השגויה מצורפת](#)).

## השכר<sup>1</sup> של עובדי הוראה בישראל בהשוואה למדינות ה-OECD, 2012 Teaching Staff Salaries in Israel Compared with OECD Countries, 2012

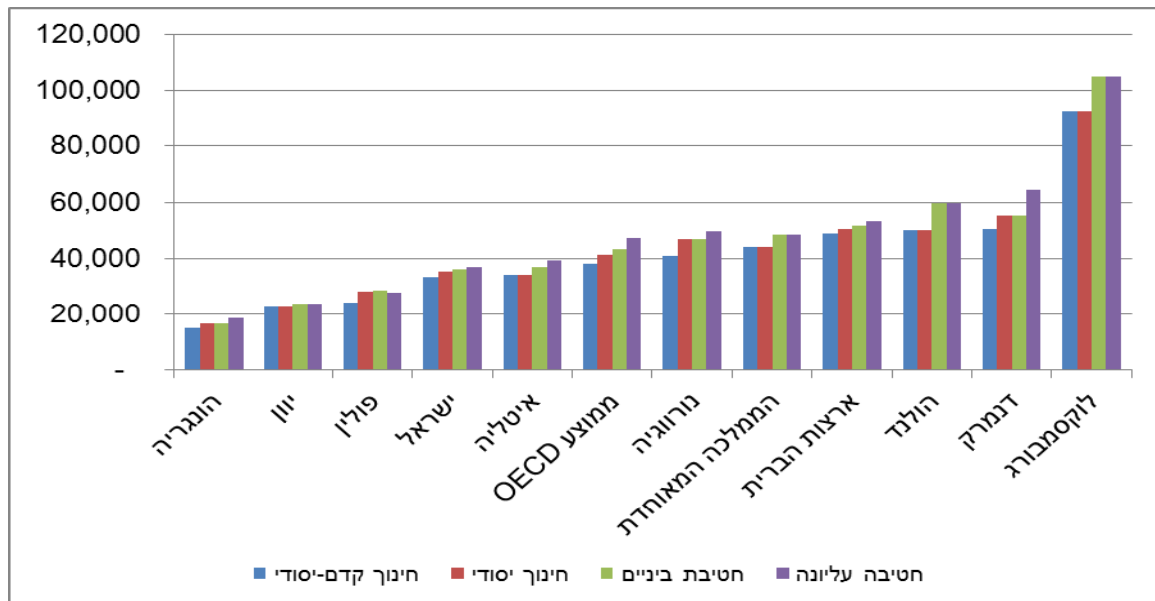
- שכרם של עובדי הוראה בכל שלבי החינוך בישראל עמד בשנת 2012 על כ-35,400 דולר (PPP)<sup>2</sup> בממוצע, לעומת כ-42,500 דולר בממוצע במדינות ה-OECD, פער של כ-20%.
- שכרם של עובדי הוראה בתחילת הקריירה (גילי 25-34) בישראל עמד כ-24,100 דולר (PPP) בממוצע, לעומת כ-37,000 דולר בממוצע במדינות ה-OECD, פער של כ-54%.
- פערי השכר בין עובדי הוראה בשיא הקריירה (גילי 55-64) לבין עובדי הוראה בתחילת הקריירה (גילי 34-25), עמדו בישראל על כ-101% בממוצע, בהשוואה לכ-36% בממוצע במדינות ה-OECD.
- פערי השכר בין גברים לנשים עמדו בישראל על כ-9% בממוצע, בהשוואה לכ-2% בממוצע במדינות ה-OECD.

[להגדרות והסברים](#)

<sup>1</sup> שכר שנתי בפועל.  
<sup>2</sup> שכר שנתי ממוצע של עובדי הוראה בדולרים (ארה"ב), במונחי שווי כוח הקנייה. שווי כוח הקנייה (PPP - Purchasing Power Parity), הנו מדד השוואתי המבטא את כוח הקנייה של אותו סל מוצרים ושירותים במדינות השונות. המטרה הנה "לנטרל" את השפעת המטבעות המקומיים באמצעות מכנה משותף. החל משנת 2012, ה-PPP בפרסומי EAG נמדד לפי כוח הקנייה של הצרכן המקומי (Private Consumption) בהשוואה לצרכן בארה"ב (מדינת הבסיס להשוואה).

שכרם של עובדי הוראה בכל שלבי החינוך בישראל עמד על כ-35,400 דולר בממוצע במונחי שווי כוח הקנייה (PPP), לעומת כ-42,500 דולר בממוצע במדינות ה-OECD, פער של כ-20% (תרשים 1).

### תרשים 1 - שכר של עובדי הוראה בגילי 25-64 בישראל ובמדינות ה-OECD 2012

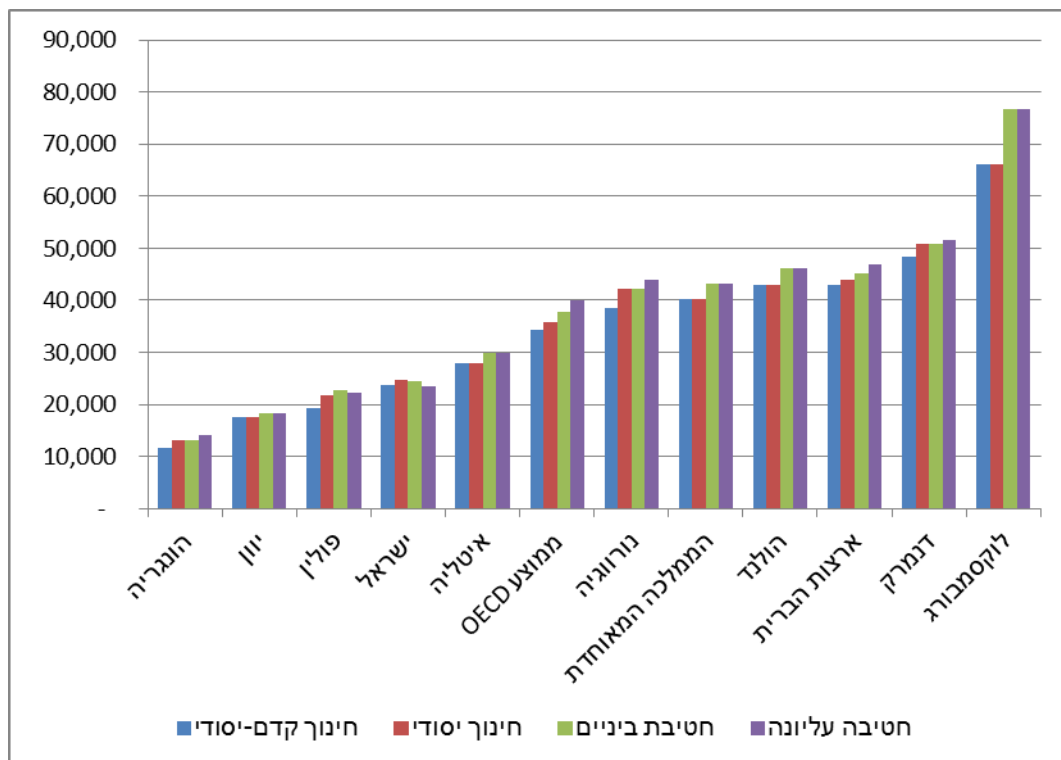


[לנתוני תרשים 1](#)

### שכר בתחילת הקריירה

שכרם של עובדי הוראה בתחילת הקריירה (גילי 25-34) בישראל עמד בממוצע על כ-24,100 דולר (PPP), לעומת כ-37,000 דולר במדינות ה-OECD, פער של כ-54% (תרשים 2).

### תרשים 2. שכר ממוצע של עובדי הוראה בתחילת הקריירה (גילי 25-34) 2012

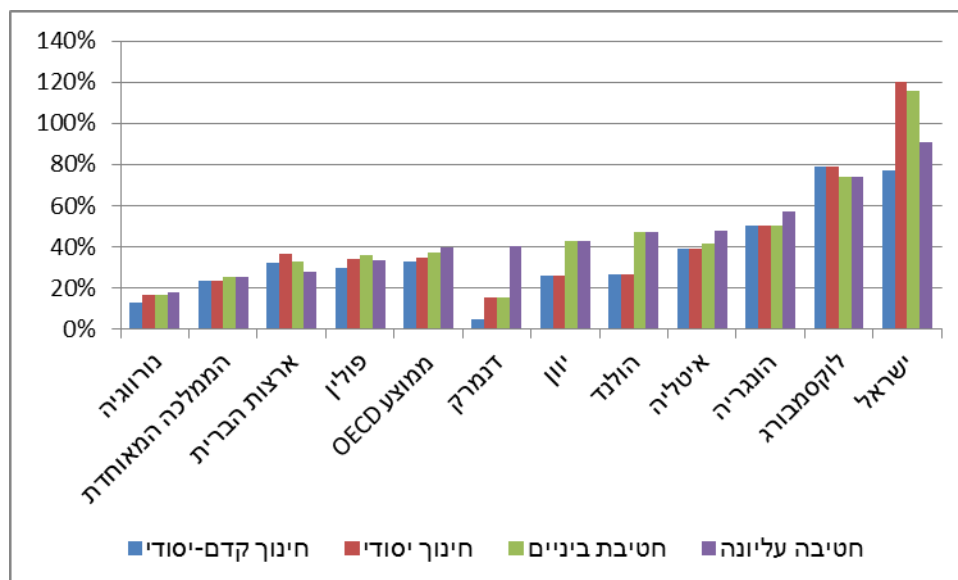


[לנתוני תרשים 2](#)

### הבדלי שכר בין עובדי הוראה בשיא הקריירה לבין עובדי הוראה בתחילת הקריירה

פערי השכר בין עובדי הוראה בשיא הקריירה (גילי 55-64) לבין עובדי הוראה בתחילת הקריירה (גילי 25-34) עמדו בישראל על כ- 101% בממוצע (כ-77% בחינוך הקדם-יסודי, כ-120% בחינוך היסודי, כ-116% בחטיבות הביניים וכ-91% בחטיבות העליונות). בכלל מדינות ה-OECD פערי השכר עמדו על כ- 36% בממוצע ונעים בין כ- 33% בחינוך הקדם-יסודי לכ-40% בחטיבות העליונות. (תרשים 3).

**תרשים 3 - הבדלי שכר בין עובדי הוראה בשיא הקריירה (גילי 55-64) לבין עובדי הוראה בתחילת קריירה (גילי 25-34) 2012**

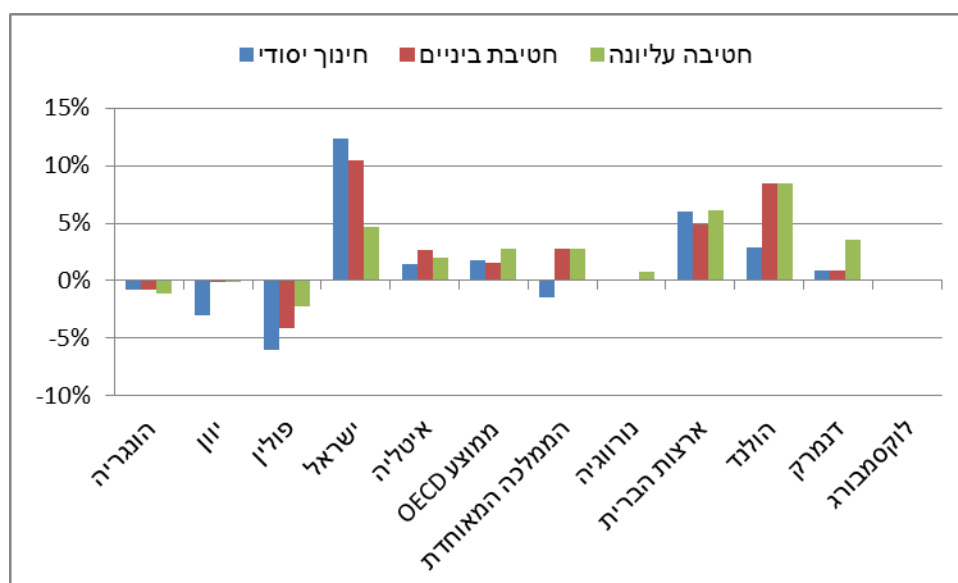


### לנתוני תרשים 3

### הבדלי שכר בין גברים לנשים

פערי השכר בין גברים לנשים עמדו בישראל על כ-9% בממוצע (כ-12% בחינוך היסודי, כ-11% בחטיבות הביניים וכ-5% בחטיבות העליונות), בהשוואה לכ-2% בממוצע במדינות ה-OECD.

**תרשים 4 - הבדלי שכר בין גברים לנשים עובדי הוראה 2012**



### לנתוני תרשים 4

## הגדרות מקורות והסברים

### הגדרות

**אוכלוסייה:** הנתונים על שכר בפועל בישראל לצורכי השוואה למדינות ה-OECD, מתייחסים לעובדי הוראה שעבדו במשרה מלאה, בחינוך הרשמי ובחטיבות העליונות.

**שכר שנתי ממוצע** (כולל בונוסים וקצבאות) של עובדי הוראה מחושב בדולרים על בסיס שווי כוח הקנייה לצריכה פרטית. **שווי כוח הקנייה** (PPP - Purchasing Power Parity) הנו מדד השוואתי המבטא את כוח הקנייה של אותו סל מוצרים ושירותים במדינות השונות. המטרה הנה "לנטרל" את השפעת המטבעות המקומיים באמצעות מכנה משותף. החל משנת 2012, ה-PPP בפרסומי EAG נמדד לפי כוח הקנייה של הצרכן המקומי (Private Consumption) בהשוואה לצרכן בארה"ב (מדינת הבסיס להשוואה).

### מקורות:

**שכר עובדי הוראה בפועל בישראל לצורכי השוואה מול מדינות ה-OECD מתבסס על נתוני הלשכה המרכזית לסטטיסטיקה, להלן:**

**קובץ משרות הוראה (מורה במוסד):** הנתונים מתבססים על ממצאי קובץ רב-שנתי של כוחות הוראה, שהוקם בלשכה המרכזית לסטטיסטיקה על-סמך עיבוד מתוך הקבצים השנתיים של משרד החינוך וקבצים שנתיים בחינוך המוכר שאינו רשמי. **קובץ מס הכנסה (משרות שכיר):** קובץ הכנסות פרט הוקם בלשכה המרכזית לסטטיסטיקה על בסיס דיווחי המעבידים לרשות המסים בישראל ומכסה את כל משרות השכיר.

### תהליך העבודה לקבלת שכר עובדי הוראה בישראל:

מיזוג רשומות (לפי ת.ז.) בין קובץ משרות הוראה לבין קובץ מס הכנסה (משרות שכיר), לשנים 2003-2012. תוצאות מיזוג בין קובץ מס הכנסה לקובצי המשרות של עובדי הוראה: ל-95% מעובדי ההוראה בחינוך הקדם-יסודי, יסודי וחטיבות ביניים ול-86% ממורי התיכונים, נמצאו נתוני שכר בקובצי מס הכנסה לאורך השנים, 2003-2012. לצורך קבלת משרות שכיר בהוראה בלבד, נעשו פעולות סינון, כדלהלן: **סינון ראשוני:** רשומות של מעסיקים המשתייכים לענף החינוך. **סינון נוסף:** רשומות של המעסיקים השכיחים בכל בית-ספר.

**הנתונים על שכר עובדי הוראה בפועל במדינות ה-OECD, מתבססים על:**

Education at a Glance 2014: OECD Indicators

Table D3.4. Average actual teachers' salaries (2012) Annual average salaries (including bonuses and allowances) of teachers in public institutions, in equivalent USD converted using PPPs for private consumption.