

הודעה לעיתונות

אתר: www.cbs.gov.il דוא"ל: info@cbs.gov.il פקס: 02-6521340

ירושלים י"ג סיון תשע"ה
30 יוני 2015
170/2015

לקט אינדיקטורים כלכליים לחודשים מרץ - מאי 2015 Main Economic Indicators March - May 2015

מרץ - מאי 2015 לעומת דצמבר 2014 - פברואר 2015 (על פי נתוני מגמה בחישוב שנתי)

- יצוא הסחורות (למעט יהלומים, אניות ומטוסים) ירד ב-9.7%
- סך כל הרכישות בכרטיסי אשראי עלה ב-6.2%
- מדד המכירות ברשתות שיווק ירד ב-2.5%
- יבוא הסחורות (למעט יהלומים, אניות, מטוסים ומוצרי אנרגיה) ירד ב-8.8%
- מדד המחירים לצרכן עלה ב-0.4%

מרץ - אפריל 2015 לעומת ינואר - פברואר 2015 (על פי נתוני מגמה בחישוב שנתי)

- מדד הייצור התעשייתי ירד ב-3.3%
- מדד הפדיון במסחר הקמעוני ירד ב-3.3%
- מדד הפדיון לכל ענפי המשק (למעט יהלומים) עלה ב-1.5%

[לוח](#)

האינדיקטורים הכלכליים לחודשים האחרונים מצביעים על ירידה ברוב מהמדדים שנבדקו: ביצוא הסחורות, במדד המכירות ברשתות השיווק, יבוא הסחורות, מדד הייצור התעשייתי ומדד הפדיון במסחר הקמעוני. במקביל, נרשמה עלייה בשאר המדדים שנבדקו: ברכישות בכרטיסי אשראי, במדד המחירים לצרכן, ובמדדי הפדיון לכל ענפי המשק (למעט יהלומים).

אחוז הבלתי מועסקים מתוך כוח העבודה, על פי נתונים מנוכי עונתיות, עלה ל-5.0% בחודש מאי 2015, לאחר שהגיע ל-4.8% באפריל 2015.

בתיאור הממצאים מוצגים השינויים בנתוני מגמה במונחים שנתיים, אלא אם כן צוין אחרת. נתוני מגמה ונתונים מנוכי עונתיות עשויים להשתנות מאחר שהם מחושבים מחדש עם קבלת נתון מקורי נוסף מדי חודש או רבעון. פירוט האינדיקטורים העיקריים (לוח 1).

כתב: מופאק סיף, אגף מקרו-כלכלה
לקבלת הסברים ניתן לפנות אל יחידת הדוברות בטל' 02-6527845

שימושים במקורות

יצוא הסחורות¹ (למעט יהלומים, אניות ומטוסים) ירד במרץ – מאי 2015 ב-9.7% בחישוב שנתי, לאחר עלייה של 6.8% בשלושת החודשים הקודמים (תרשים 1).

היצוא התעשייתי (תעשייה, כרייה וחציבה) ירד במרץ – מאי 2015 ב-9.6% בחישוב שנתי, לאחר עלייה של 4.7% בשלושת החודשים הקודמים.

פירוט היצוא התעשייתי (ללא אניות, מטוסים ויהלומים) לפי עצמה טכנולוגית (לוח א), מצביע על עלייה ביצוא תעשיות טכנולוגיה עילית, וירידה ביצוא תעשיות טכנולוגיה מסורתית, מעורבת עילית ומעורבת מסורתית (תרשים 2).

לוח א: יצוא תעשייתי לפי עצמה טכנולוגית - שינוי באחוזים בחישוב שנתי (על פי נתוני מגמה)

<u>תעשיות טכנולוגיה</u>	<u>דצמבר 2014 - פברואר 2015</u>	<u>מרץ – מאי 2015</u>
עילית (אלקטרוניקה, כלי טיס ותרופות)	52.0	17.5
מעורבת עילית (כימיה, מכונות, ציוד חשמלי וכלי הובלה ללא כלי טיס)	-27.3	-39.7
מעורבת מסורתית (כרייה וחציבה, מינרלים-אל מתכתיים, גומי ופולסטיק, מתכת בסיסית ומוצרי מתכת)	-22.3	-21.7
מסורתית (מזון, משקאות, טקסטיל, הלבשה, מוצרי עור, נייר, דפוס ועץ ומוצרי)	6.8	-0.6

יצוא השירותים (לא כולל שירותים מחברות הזנק),² לאחר ניכוי השפעת העונתיות, ירד במרץ - אפריל 2015 ב-4.7%, בהמשך לירידה של 1.5% בחודשיים הקודמים. יצוא שירותי תירות ירד במרץ - אפריל 2015 ב-0.3%, לאחר עלייה של 1.1% בחודשיים הקודמים, יצוא השירותים העסקיים (לא כולל שירותים מחברות הזנק) ירד במרץ - אפריל 2015 ב-5.8%, לאחר ירידה של 1.7% בחודשיים הקודמים.

יצוא שירותים עסקיים מהווה כשני שלישים מסך יצוא השירותים והוא כולל: תכנה ומחשוב, מחקר ופיתוח, שירותי תקשורת, שירותי הנדסה ושירותי טכנאים, פרסום, תמלוגים, בינוי, מסחר ועוד.

מספר לינות התיירים במלונות התיירות עלה במרץ – מאי 2015 ב-3.9% בחישוב שנתי, לאחר עלייה של 16.1% בחישוב שנתי (1.0% בחישוב רבעוני) בשלושת החודשים הקודמים. בנוסף, עלה מספר לינות הישראלים בבתי מלון במרץ – מאי 2015 ב-4.4% בחישוב שנתי, בהמשך לעלייה של 6.0% בשלושת החודשים הקודמים.

¹ החל מחודש יוני 2013 מתפרסמים נתוני יצוא הסחורות על פי הסיווג האחד של ענפי כלכלה 2011 (ISIC Rev. 4).

בעקבות המעבר לסיווג החדש עודכנו כל סדרות יצוא הסחורות לפי ענפי כלכלה משנת 2004 ואילך.

² החל מחודש מרס 2013 מתפרסמים נתוני יצוא השירותים העסקיים על פי סיווג כלכלי חדש (הסיווג האחד של ענפי הכלכלה 2011) ועל פי מדגם מע"מ חדש שהוצא בשנת 2011. הסבר מפורט לסיווג האחד של ענפי הכלכלה 2011 בהודעה לעיתונות יצוא שירותים שהתפרסמה [באתר הלשכה בתאריך 7 בנובמבר 2012](#)

מדד פדיון המסחר הקמעוני, שהינו אינדיקטור לביקוש בשוק המקומי, ירד ב-3.3% בחישוב שנתי בחודשים במרץ - אפריל 2015, בהמשך ליציבות המדד בחודשיים הקודמים.

מדד המכירות ברשתות השיווק (המהוות שליש מפדיון המסחר הקמעוני) ירד במרץ - מאי 2015 ב-2.5% בחישוב שנתי, לאחר עלייה של 2.3% בשלושת החודשים הקודמים. מדד המכירות של רשתות המזון ירד במרץ - מאי 2015 ב-4.0% בחישוב שנתי, לאחר לעלייה של 2.5% בשלושת החודשים הקודמים.

סך הרכישות של צרכנים פרטיים בכרטיסי אשראי עלה ב-6.2% בחישוב שנתי במרץ - מאי 2015, בהמשך לעלייה של 7.9% בשלושת החודשים הקודמים.

מספר המשרות הפנויות הממוצע³ במרץ - מאי 2015 הסתכם ב-75.2 אלף משרות פנויות בחודש, לעומת ממוצע של 73.8 אלף משרות פנויות בשלושת החודשים הקודמים.

מדד אמון הצרכנים (ללא ניכוי השפעת עונתיות) ירד בחודש מאי 2015 והגיע לרמה של -22.0%, לעומת -16.0% באפריל 2015.

במאי 2015 לא חל שינוי משמעותי (ברמת מובהקות מקובלת של 95%) במאזן המתייחס למספר המובטלים והמאזן המתייחס לציפיות לגבי החיסכון של משקי הבית, ולעומת זאת חלה הטבה במאזן המתייחס למצב הכלכלי של משק הבית והרעה במאזן המתייחס למצב הכלכלי בישראל (לוח ב').

המאזן מייצג את ההפרש שבין המדווחים על ערכים חיוביים למדווחים על ערכים שליליים, כשיעור מסך כלל המשיבים. מדד אמון הצרכנים נע בין 100%- לבין 100%+.

לוח ב: מדד אמון הצרכנים והמאזנים המרכיבים את המדד (שינוי באחוזים)

<u>מאי 2015</u>	<u>אפריל 2015</u>	<u>המאזנים</u>
-2.0	1.0	המאזן המתייחס למצב הכלכלי של משק הבית
-22.0	-9.0	המאזן המתייחס למצב הכלכלי בישראל
-32.0	-29.0	המאזן המתייחס למספר המובטלים
-34.0	-28.0	המאזן המתייחס לציפיות לגבי חיסכון של משק הבית
-22.0	-16.0	מדד אמון הצרכנים

³ החל מחודש מאי 2013 מתפרסמים נתונים של משרות פנויות לפי סיווגים חדשים של ענפי הכלכלה ומשלחי יד. נוכח שינויים אלה, יש לשים לב בהשוואת נתונים החל מינואר 2013 לנתוני עבר. [להסברים נוספים על השינויים בסקר משרות פנויות](#)

מדד הפדיון לכל ענפי המשק ללא יהלומים⁴ (לפי נתוני מע"מ) עלה בחודשים במרץ - אפריל 2015 ב-1.5% בחישוב שנתי, בהמשך לעליה של 4.1% בחודשיים הקודמים (לוח ג, תרשים 3).

לוח ג: מדדי פדיון בענפי הכלכלה השונים - שינוי באחוזים בחישוב שנתי (על פי נתוני מגמה)

<u>ענף כלכלי</u>	<u>ינואר - פברואר 2015</u>	<u>מרץ - אפריל 2015</u>
תעשייה, כרייה וחציבה	1.8	0.2
בינוי	22.4	15.4
מסחר סיטוני וקמעוני ותיקון כלי רכב מנועיים	1.0	-0.9
תחבורה אחסנה, דואר ובלדרות	13.7	11.2
מידע ותקשורת	0.7	-2.8
פעילויות בנדל"ן, שירותים מקצועיים, מדעיים וטכניים ושירותי ניהול ותמיכה	6.1	2.0
כלל ענפי המשק ללא יהלומים	4.1	1.5

מאזן הפעילות העסקית הכוללת (ללא ניכוי השפעת עונתיות) על פי סקר הערכת מגמות בעסקים⁵ הגיע ל-1.6% בחודש מאי 2015, לעומת 0.5% באפריל 2015.

פירוט מאזן הפעילות העסקית הכוללת (לוח ד), על פי דיווח המנהלים, במאי 2015, מצביע על הטבה קלה במאזן הפעילות העסקית הכוללת. ירידה בהערכת המנהלים חלה רק בענף המלונאות והמסחר הקמעוני. הטבה בהערכת המנהלים חלה בענפי התעשייה, הבינוי והשירותים.

לוח ד': מאזן הפעילות העסקית הכוללת והמאזן לפי ענפים (שינוי באחוזים)

<u>המאזנים</u>	<u>אפריל 2015</u>	<u>מאי 2015</u>
ענף התעשייה	2.8	3.6
ענף הבינוי	4.0	6.7
ענף המסחר הקמעוני	-3.0	-0.5
ענף השירותים	0.5	1.3
ענף המלונאות	-10.1	-15.7
מאזן הפעילות העסקית הכוללת	0.5	1.6

⁴ החל מחודש פברואר 2013, מתפרסמים מדדי הפדיון משנת 2011 על פי הסיווג הכלכלי החדש (הסיווג האחד של ענפי הכלכלה 2011) ועל בסיס חדש: 100=2011. [להסברים מפורטים על השינויים במדדי הפדיון.](#)

⁵ בחודש ינואר 2013 נערכו מספר שינויים בסקר הערכת המגמות בעסקים: המעבר לסיווג הכלכלי האחד החדש של ענפי הכלכלה 2011, שינוי בנוסח השאלות, שינוי במספר האופניות והאפשרות החדשה להשבה על הסקר באמצעות האינטרנט. נוכח שינויים אלו יש לשים לב לשינויים בהשוואת נתונים של ינואר 2013 לנתוני עבר. [להסברים נוספים על השינויים בסקר הערכות מגמות בעסקים.](#)

מדד הייצור התעשייתי (תעשייה, כרייה וחציבה) ⁶ ירד במרץ – אפריל 2015 ב-3.3% בחישוב שנתי, בהמשך לירידה של 1.7% בחישוב שנתי בחודשיים הקודמים. מפירוט הנתונים לפי עוצמה טכנולוגית (לוח ה, תרשים 4) ניתן לראות המשך ירידה ברוב ענפי הטכנולוגיה למעט בטכנולוגיה עילית, שם נרשמה עלייה.

לוח ה: ייצור תעשייתי לפי עוצמה טכנולוגית - שינוי באחוזים בחישוב שנתי (על פי נתוני מגמה)

<u>עוצמה טכנולוגית</u>	<u>ינואר - פברואר 2015</u>	<u>מרץ – אפריל 2015</u>
עילית	7.3	3.3
מעורבת עילית	-6.2	-7.9
מעורבת מסורתית	0.0	-1.7
מסורתית	-1.2	-3.6
סה"כ תעשייה, כרייה וחציבה	-1.7	-3.3

יבוא הסחורות (למעט יהלומים, אניות, מטוסים וחומרי אנרגיה) ירד בחודשים **מרץ – מאי 2015** ב-8.8% בחישוב שנתי, לאחר עלייה של 2.2% בשלושת החודשים הקודמים (תרשים 1). פירוט יבוא הסחורות (לוח ו), מצביע על ירידה ביבוא מוצרי השקעה, מוצרי צריכה וחומרי גלם.

לוח ו': יבוא הסחורות* – שינוי באחוזים בחישוב שנתי (על פי נתוני מגמה)

<u>יבוא סחורות</u>	<u>דצמבר 2014 - פברואר 2015</u>	<u>מרץ - מאי 2015</u>
חומרי גלם (ללא יהלומים וחומרי אנרגיה)	4.2	-11.3
מוצרי צריכה	-0.3	-8.0
מוצרי השקעה	-7.9	-8.0
סה"כ יבוא סחורות	2.2	-8.8

* למעט יהלומים, אניות, מטוסים וחומרי אנרגיה

** הנתון בסוגריים הוא בחישוב רבעוני.

⁶ החל מחודש מרס 2013, מתפרסמים מדדי התעשייה ובכללם מדד הייצור התעשייתי על פי סיווג כלכלי חדש (הסיווג האחד של ענפי הכלכלה 2011) ועל בסיס חדש 2011=100 (על פי מדגם שהוצא בשנת 2011). מדדי שנת 2012 חושבו מחדש על פי המדגם החדש והמדדים לשנים קודמות הועברו לבסיס 2011 על פי מטריצת מעבר. כדי לאפשר השוואה לתקופות קודמות המדדים משנת 2004 לפי סיווג חדש מתפרסמים [במאגר הנתונים. להסברים מפורטים על השינויים במדדי הייצור התעשייתי.](#)

תעסוקה

אחוז הבלתי מועסקים מתוך כוח העבודה, על פי נתונים מנוכי עונתיות, עלה ל-5.0% בחודש מאי 2015, לאחר שהגיע ל-4.8% באפריל 2015.

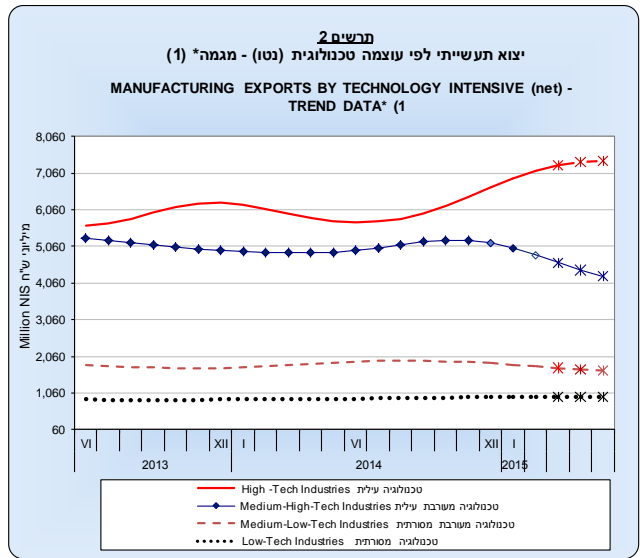
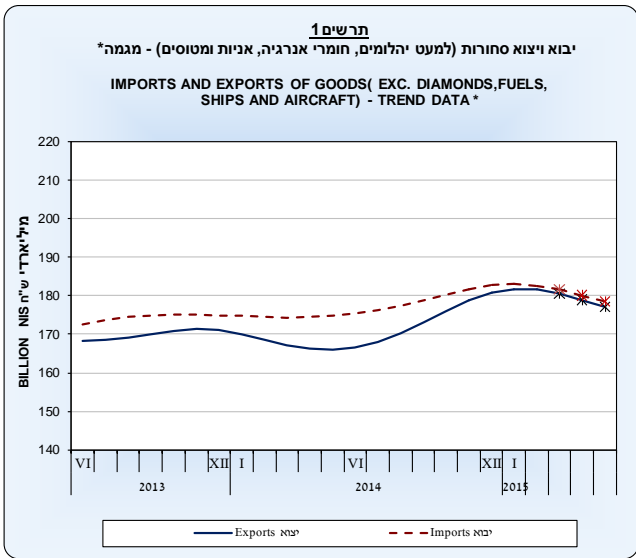
אחוז המשתתפים מתוך כוח העבודה, על פי נתונים מנוכי עונתיות, עלה ל-64.1% בחודש מאי 2015, לעומת 64.0% באפריל 2015.

מחירים

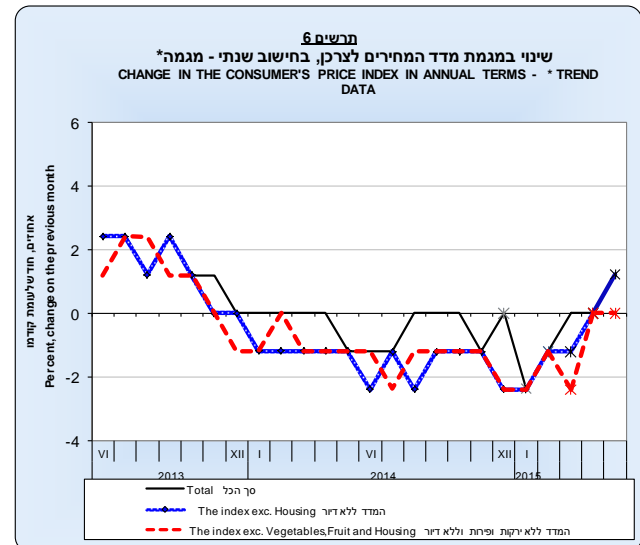
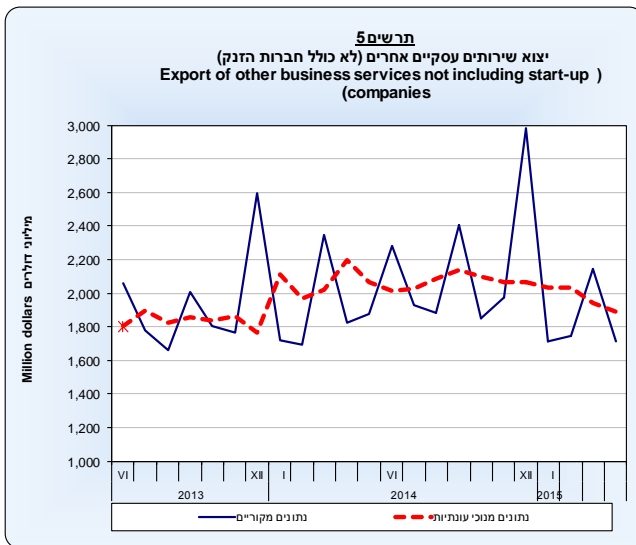
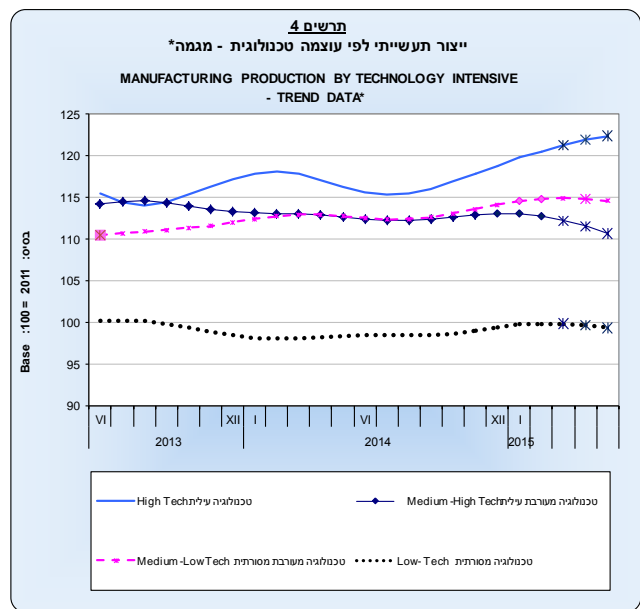
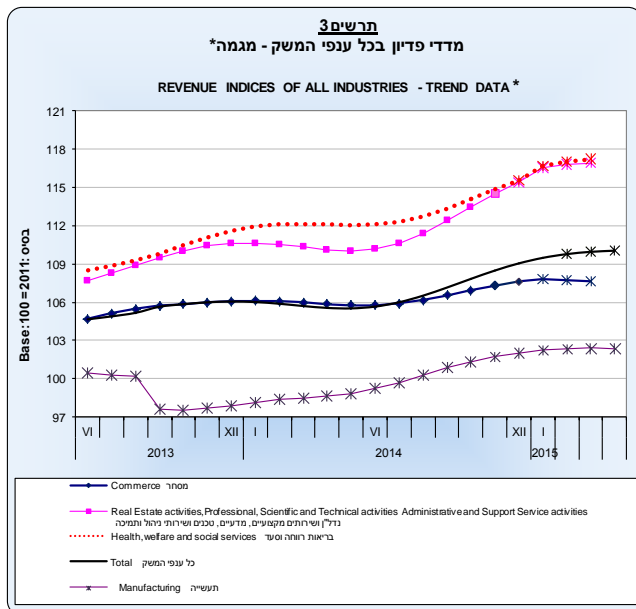
לוח ז: מדד מחירים לצרכן (תרשים 6) - שינוי באחוזים בחישוב שנתי (על פי נתוני מגמה)

<u>מדד</u>	<u>דצמבר 2014 - פברואר 2015</u>	<u>מרץ – מאי 2015</u>
מדד המחירים לצרכן - סך הכל	-1.2	0.4
מדד המחירים לצרכן - ללא דיור	-2.0	0.0
מדד המחירים לצרכן - ללא דיור וללא ירקות פירות	-2.0	-0.8

בחודש מאי 2015 שער החליפין הממוצע של הדולר ירד ב-1.9% ואילו שער החליפין של האירו עלה ב-1.5% בהשוואה לחודש אפריל 2015 (נתונים מקוריים בחישוב חודשי).



(1) Excluding diamonds, ships and aircraft. ללא אניות ומטוסים ויהלומים.



*The last three trend estimates are subject to substantial revisions.

* שלושת אומדני המגמה האחרונים עשויים להשתנות במידה ניכרת.