

ירושלים, י"ג בתמוז תשע"ה  
30 ביוני 2015  
171/2015

## החקלאות בישראל בשנת 2014 Agriculture in Israel - 2014

### בשנת 2014 לעומת 2013:

- ערך התפוקה החקלאית<sup>1</sup> עמד על כ-29.9 מיליארד ש"ח, עלייה של 0.6% בהשוואה לשנת 2013 בהמשך לעלייה של 4.4% ב-2012.
- ערך התשומה החקלאית<sup>2</sup> עמד על כ-20 מיליארד ש"ח, עלייה של 0.8% בהשוואה לשנת 2013 בהמשך לעלייה של 3.3% ב-2012 ושל 8.2% ב-2011.
- בכמות גידולי השדה חלה עלייה של כ-9.6% בהמשך לגידול של 20.3% ב-2013 ושל 5% ב-2012.
- ערך היצוא החקלאי ב-2014 עמד על 5.1 מיליארד ש"ח, ירידה של 4.3% בהמשך לירידה קלה של 0.2% ב-2013, ולירידה של 3.6% ב-2012.
- במחירי המים לחקלאות חלה עלייה של 5%, בהמשך לעלייה של 7.7% ב-2013 ושל 9.7% ב-2012. לעומת זאת, בכמות המים לחקלאות חלה ירידה של 1.1%, בניגוד למגמת העלייה בשנים קודמות (עלייה בכמות של 11% ב-2013 ועלייה של 4.2% ב-2012).

### לוחות

### להגדרות והסברים

בשנת 2014 ערך התפוקה החקלאית היה כ-29.9 מיליארד ש"ח (גידולים צמחיים - 18.2 מיליארד ש"ח, ובעלי חיים - 11.7 מיליארד ש"ח) - עלייה של 0.6% בהשוואה לשנת 2013.

התוצר המקומי הגולמי בחקלאות (ערך התפוקה החקלאית פחות התשומה הקנויה כגון: דשנים וחומרי הדברה, כולל הבלאי<sup>3</sup>) עמד על 12.0 מיליארד ש"ח. התוצר המקומי הנקי (תוצר מקומי גולמי בחקלאות ללא הבלאי<sup>3</sup>) היה 9.9 מיליארד ש"ח, ונוספו לו כ-0.9 מיליארד ש"ח פיצויים ותקבולים נוספים<sup>4</sup> בענף (כגון: פיצויים מביטוח, תמיכות ותקבולים אחרים), ירידה של 6.2% לעומת השנה הקודמת.

היתרה לחקלאים, לאחר ניכוי התמורה למשרות שכיר, בשנת 2014 הייתה 5.2 מיליארד ש"ח - ירידה של 8.2% לעומת שנת 2013. בחישוב היתרה לא הופחתו תשלומי הריבית שמשלמים החקלאים עבור פעולות ייצור.

<sup>1</sup> ערך התפוקה חקלאית - ערך הייצור החקלאי בתוספת השקעה במטעים צעירים ובייעור.

<sup>2</sup> ערך התשומה החקלאית - סך החומרים והשירותים שנקנו ע"י ענף החקלאות מענפים אחרים בישראל ומיבוא תוצרת הביניים והפחת במחירי חידוש.

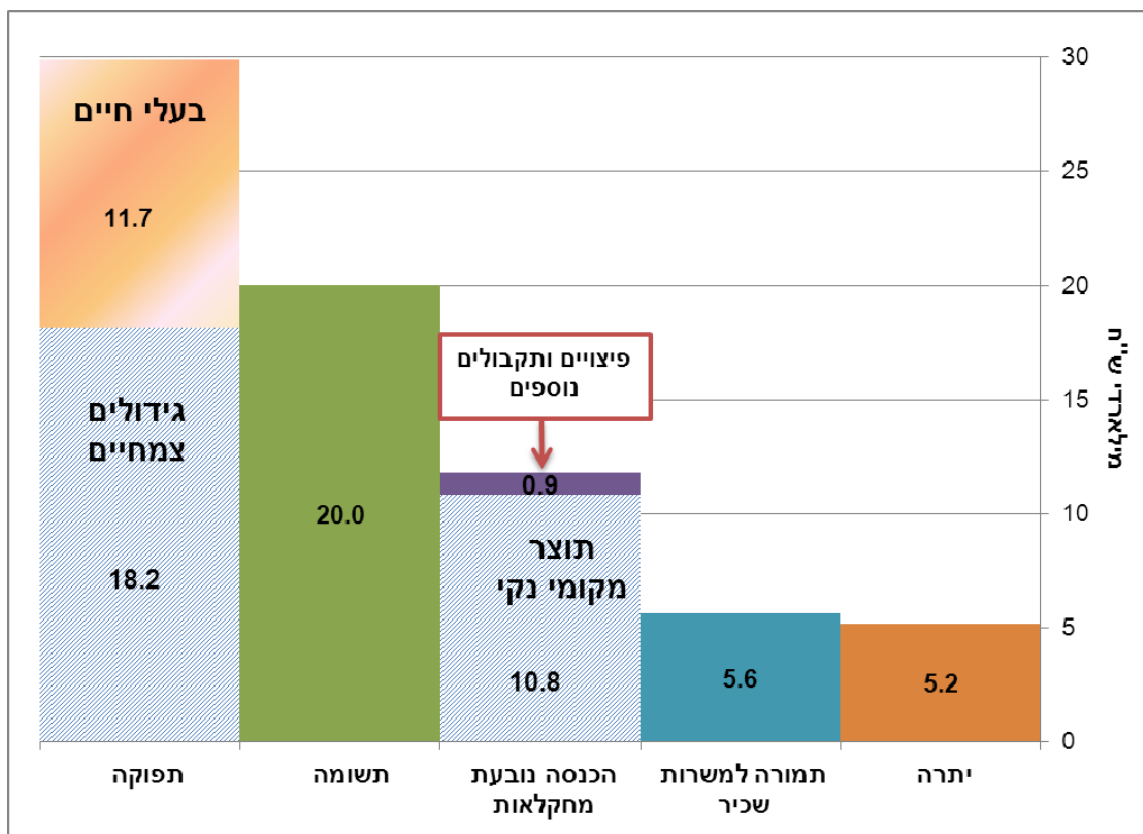
<sup>3</sup> מבטא את ירידת הערך של הנכסים הקבועים שחייבם הכלכליים טרם תמו, כתוצאה משחיקה פיזית, מהתיישנות ומנזק מקרי.

<sup>4</sup> החל בשנת 2012 שונתה שיטת הסיווג בסעיף תמיכות בתוך סעיף פיצויים ותקבולים נוספים ולכן לא ניתן להשוות סעיף זה לשנים קודמות.

כתב: נועם טל

לקבלת הסברים ניתן לפנות אל יחידת הדוברות בטל : 02-6527845

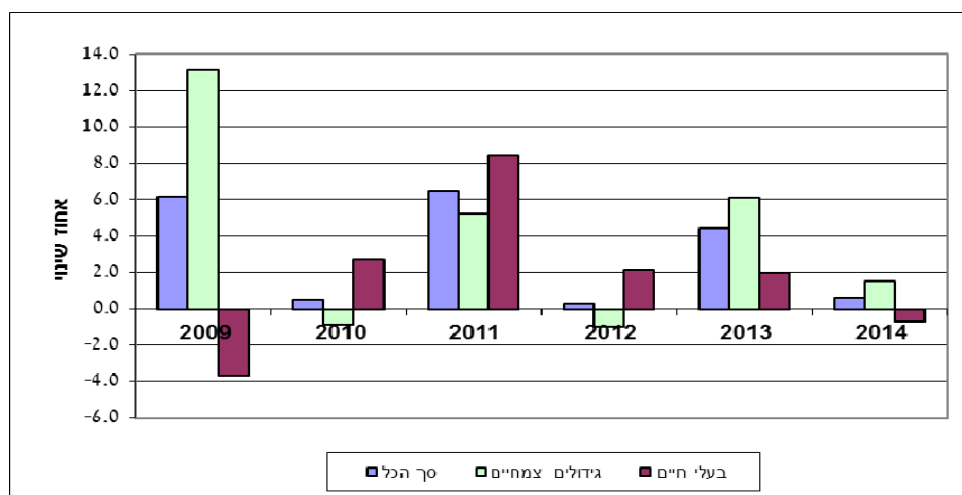
## תרשים 1 - חשבון ענף החקלאות 2014 (במיליארדי ש"ח)



### [לנתוני תרשים 1](#)

בשנת 2014 ערך התפוקה הכולל עלה ב-0.6%, כתוצאה מעלייה של 0.5% בכמות התפוקה החקלאית שקוזזה בירידה של 0.7% במחירי התפוקות. במקביל, ערך תפוקת בעלי החיים ירד ב-0.7%, ואילו ערך התפוקה הצמחית עלה ב-1.5%.

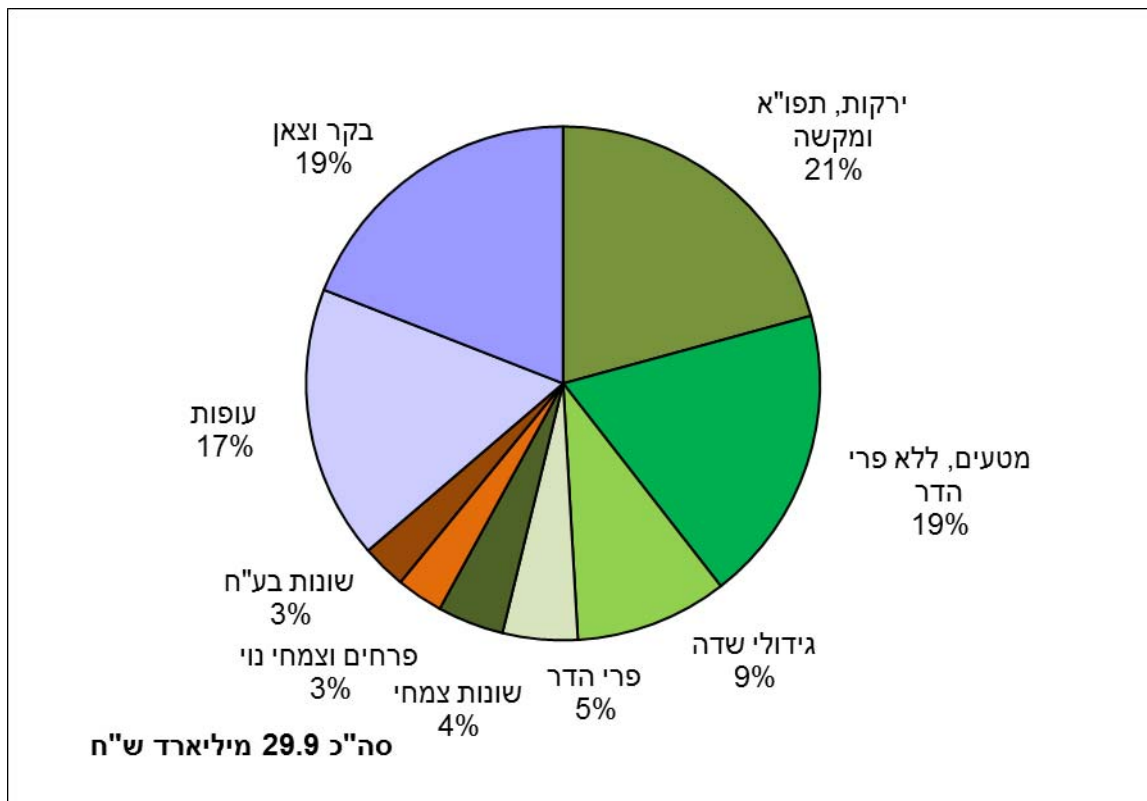
## תרשים 2 - אחוז השינוי בערך התפוקה החקלאית - כל שנה לעומת קודמתה



### [לנתוני תרשים 2](#)

הרכב התפוקה החקלאית נותר דומה לשנים קודמות ועמד על 61% גידולים צמחיים (המורכבים בעיקר מענפי הירקות, תפוז"א ומקשה ומטעים, ללא פרי הדר) ו-39% בעלי חיים ותוצרתם (המורכבים בעיקר מבקר, צאן ועופות).

### תרשים 3 - ערך התפוקה החקלאית, לפי ענף



### לנתוני תרשים 3

בבחינת הגידולים הצמחיים נמצא שחלה עלייה של 46.7% בכמות השחת, עלייה של 46.5% בכמות המנגו ועלייה של 32.7% בכמות השזיפים. נוסף על כך, חלה ירידה של כ-26.4% בכמות עגבניות השרי וירידה של 24.9% בכמות השקדים. בנטיעות החדשות חלה ירידה משמעותית בנטיעות הזית (53.3%), ובנטיעות ענבי יין צעירים (42.6%).

בתפוקת בעלי החיים, חלה עלייה של כ-8.8% בכמות הפטמים, עלייה של 8.8% בכמות בשר העזים לשחיטה, עלייה של 12% בכמות חלב הכבשים, עלייה של 6% בכמות חלב הבקר לעומת ירידה של 5% במחירו. כמות ביצי המאכל נותרה ללא שינוי, אך במחירן חלה ירידה בשיעור של 7.7%.

מכלל ערך הייצור החקלאי 38% נמכרו לשוק המקומי, 35% - לתעשייה, 17% - ליצוא ו-10% סופקו לתוצרת ביניים. בגידולים הצמחיים 54% מערך התפוקה נמכרו לשוק המקומי, 28% - ליצוא, 12% - לתוצרת ביניים ו-6% סופקו לתעשייה. בענף בעלי החיים 79% מערך התוצרת הופנו לתעשייה, 12% - לשוק המקומי, 8% - לתוצרת ביניים וכ-1% - ליצוא.

בערך התפוקה המיועדת לשוק המקומי חלה עלייה של כ-1.7%. כמות התפוקה לשוק המקומי נותרה כמעט ללא שינוי, ובמחירי התפוקה לשוק המקומי חלה עלייה של 2.2%.

## לוח 1 - שינויים בתפוקה החקלאית ובמחיר, כל שנה לעומת קודמתה (אחוזים), לפי יעדים

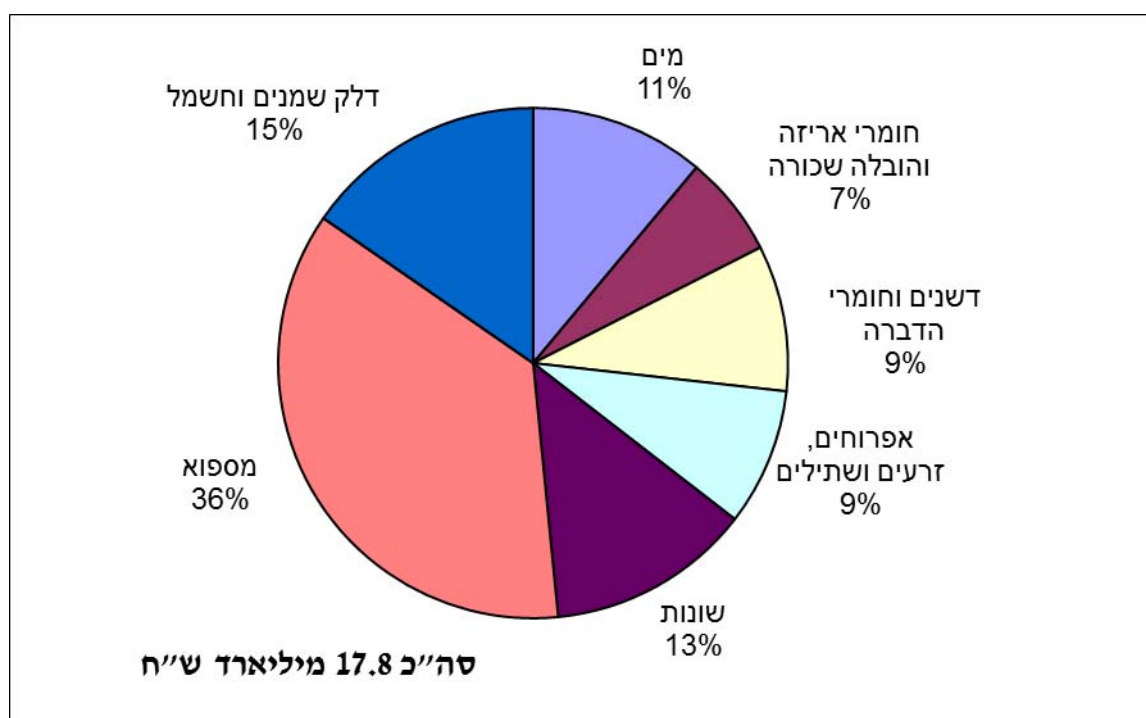
יעד	אחוז שינוי כמותי			אחוז שינוי במחיר		
	2012	2013	2014	2012	2013	2014
סך הכל	5.7	2.0	1.3	-2.4	2.4	-0.7
שוק מקומי	10.0	5.4	-0.5	-2.5	3.2	2.2
תעשייה	3.8	-0.3	2.3	-1.8	2.3	-2.6
יצוא	3.4	0.4	3.4	-6.8	-0.6	-7.5
תוצרת ביניים ועודפים	-0.5	0.7	0.6	5.2	5.8	8.6

הרכב ערך התשומה הקנויה בשנת 2014 נותר דומה לשנים קודמות, והרכיב העיקרי היה המספוא המהווה כ-36% מהתשומות החקלאיות ואחריו דורגו דלק, שמנים וחשמל המהווים 15% מסך התשומה הקנויה בשנת 2014.

במחירי התשומה הקנויה בחקלאות חלה ירידה של 2.8% ובמחירי המספוא חלה ירידה של 9.9%. לעומת זאת, חלה עלייה במחירי המים (5%), במחיר חומרי הריבוי (4.3%) ובמחירי חלפים ותיקונים (1.7%).

כמות המספוא שסופקה לחקלאות עלתה ב-10.8%, כמות חומרי ההדברה עלו ב-13.2% וכמות הדלק, שמנים וחשמל עלו ב-6.2%. לעומת זאת, כמות הדשנים והזבלים ירדה ב-10.5%, כמות חומרי הריבוי ירדה ב-5.9% וכמות המים שסופקה לחקלאות ירדה ב-1.1%.

### תרשים 4 - ערך התשומה הקנויה בחקלאות (ללא בלאי)



[לנתוני תרשים 4](#)

**תפוקה חקלאית:** תוצרת חקלאית (ליעדי שיווק מקומי, יצוא ותעשייה, וכן עודפים) שיוצרה במשך השנה (החקלאית או הקלנדרית), כולל תוצרת ששווקה לאחר תום אותה שנה. התפוקה החקלאית כוללת: תוצרת משווקת, צריכה עצמית במשק, שינוי באינוונטר חי, תוצרת ביניים והשקעות במטעים צעירים ובייעור.

**תקופת ההתייחסות:** שנה קלנדרית, למעט הדורים שנתונים נאספים על פי שנה חקלאית (אוקטובר-ספטמבר).

**צריכה מקומית:** תוצרת חקלאית שהופנתה לצריכה ישירה של האוכלוסייה בישראל; כולל תוצרת הנצרכת בידי בעל המשק ומשפחתו ("צריכה עצמית").

**תעשייה מקומית:** תוצרת המסופקת לתעשייה, לרבות תוצרת המיוצאת לאחר עיבוד תעשייתי.

**יצוא חקלאי:** תוצרת חקלאית טרייה המיוצאת למעשה באותה שנה. היצוא אינו כולל מכירות לאזור יהודה והשומרון וחבל עזה.

**תוצרת ביניים:** סחורות ושירותים חקלאיים המשמשים כתשומות בתהליך הייצור החקלאי, לא כולל שימוש בנכסים קבועים (פחת), לדוגמה שעורה המשמשת להזנת בעלי חיים. המידע על תוצרת זו כולל נתונים של השמדת תוצרת חקלאית, של שינוי באינוונטר חי ושל מכירות לאזור יהודה והשומרון וחבל עזה.

**תפוקת בעלי חיים לבשר:** הנתונים במשקל חי. נתוני השחיטות בבתי המטבחים מתקבלים מהשירותים הווטרינריים.

**תשומה:** סך כל החומרים והשירותים מענפים אחרים בישראל ומיבוא שנרכשו בידי החקלאים (התשומה הקנויה), תוצרת הביניים והפחת במחירי חידוש. ערך התשומה כולל את הבלאי ואינו כולל תמורה למשרות שכיר.

**ההכנסה שמקורה בחקלאות:** הכנסתם של גורמי הייצור "הראשוניים" (עבודה והון) המועסקים בחקלאות. ההכנסה נאמדת על ידי הפחתת ערך התשומה מהערך של התפוקה החקלאית ושל הפיצויים והתקבולים הנוספים לענף.

האומדנים המופיעים כאן של ההכנסה שמקורה בחקלאות שונים מאלה המופיעים בפרסומי חשבונאות לאומית, שבהם נוספות ההכנסות ממוסדות שלא למטרות רווח המגיעות לענף החקלאות.

**פיצויים ותקבולים נוספים לענף:** כלל ההעברות לענף (פרט לסובסידיות ליחידת תוצרת), כולל פיצויים מחברות הביטוח (כגון נזקי טבע), פיצויי בצורת, פיצויים עבור קיצוץ במים, השלמת שכר ותקבולים אחרים לענף (כגון הדברת מזיקים, פיצויים בגין מחלות ושנת שמיטה, סיוע בגין נזקי טבע). תקבולים אלו מתייחסים לשנה שבה הועברו לחקלאים.

**תמורה למשרות שכיר** (מונח קודם: "תמורה לעבודת שכירים"): סך ההוצאה לשכר ומשכורת והוצאות נלוות לשכר ומשכורת. אינה כוללת זקיפת שכר לעבודת בעלי המשקים. התמורה מבוססת על סדרות השכר כפי שמתקבלות מסיכומים של דיווחי המעבידים למוסד לביטוח לאומי, כולל שכר העובדים אשר משולם באמצעות מינהל התשלומים של שירות התעסוקה, וכן תוספות של תנאים סוציאליים שהמעבידים משלמים.

**מלאי הון:** כולל הון יציר מוחשי ולא מוחשי (תכנה); דהיינו, לא כלולים בו נכסי הון לא יציר ונכסים כספיים. כמו כן, לא כלולים בו מלאי חומרי גלם, מוצרים מוגמרים ומוצרים בתהליך.

**מלאי ההון במשק החקלאי:** ערך כולל של הנכסים הפיזיים הקבועים המשמשים לייצור תוצרת חקלאית: מטעים, בעלי חיים, ציוד ומכונות חקלאיות, מבנים חקלאיים, רשת השקיה, חממות, ברכות דגים ומפעלי ניקוז. משנת 1970 נכללת גם הכשרת קרקע לחקלאות. מלאי ההון אינו כולל את ערך הנכסים: קרקע, יערות, מפעלי מים, מבני מגורים, כבישים, רשתות חשמל וכד'. כמו כן, לא נכלל ערך הנכסים בענף הדיג ואף לא ערך מטוסי ריסוס.

מלאי ההון מחושב לפי שיטת "המלאי המתמיד". לפי שיטה זו כוללים במלאי ההון של שנה מסוימת את סכום ההשקעות הגולמיות שבוצעו עבור נכסים שבשל "אורך חייהם" עדיין מנכים עבורם פחת.

מדדי המחירים המשמשים לניכוי ההשקעות השנתיות שבאמצעותן מחשבים את מלאי ההון, הם מדדי מחירים ספציפיים לכל סוג נכס.

**מלאי הון גולמי:** מלאי הנכסים הקבועים מהשקעות בעבר שחייהם הכלכליים טרם תמו, מוערך מחדש במחירי קונה של התקופה השוטפת.

**מלאי הון נקי:** סך כל הערך המופחת של כל הנכסים הקבועים שעדיין בשימוש (בניכוי הבלאי המצטבר על נכסים אלו).

**מים:** הנתונים מתקבלים מרשות המים המכינה סיכומים סטטיסטיים מדוחות חודשיים.