

הודעה לתקשורת

אתר: www.cbs.gov.il דוא"ל: info@cbs.gov.il פקס: 02-6521340

ירושלים, כב' בתמוז תשע"ה
9 ביולי 2015
179/2015

סקר הערכת מגמות בעסקים – יוני 2015 Business Tendency Survey - June 2015

יוני 2015

- הטבה במאזן הפעילות הכוללת (4.5%) לעומת החודש הקודם (1.6%).
- בבינוי נרשמה הטבה בהערכת המנהלים הכוללת (11.0% ביוני לעומת 6.7% במאי) והיא הגבוהה ביותר מתחילת הסקר. בכל המדדים נרשמה הטבה, במדדים "היקף הפעילות השוטפת של החברה" ו"היקף העבודות החדשות של החברה" נרשמו ההערכות הגבוהות ביותר מתחילת הסקר.
- במלונאות, נרשמה הטבה בהערכת המנהלים הכוללת והיא הגיעה לרמה הגבוהה ביותר מיולי 2014 – נמשכת ההתאוששות במלונאות ממצע "צוק איתן" - אם זאת הערכת המנהלים עדיין שלילית (-8.9% ביוני לעומת -15.7% במאי).

סקר הערכת המגמות בעסקים מנותח באמצעות מאזן. המאזן הוא ההפרש המשוקלל בין אחוז מנהלי החברות אשר דיווחו על הטבה במצב לבין אחוז מנהלי החברות אשר דיווחו על הרעה.

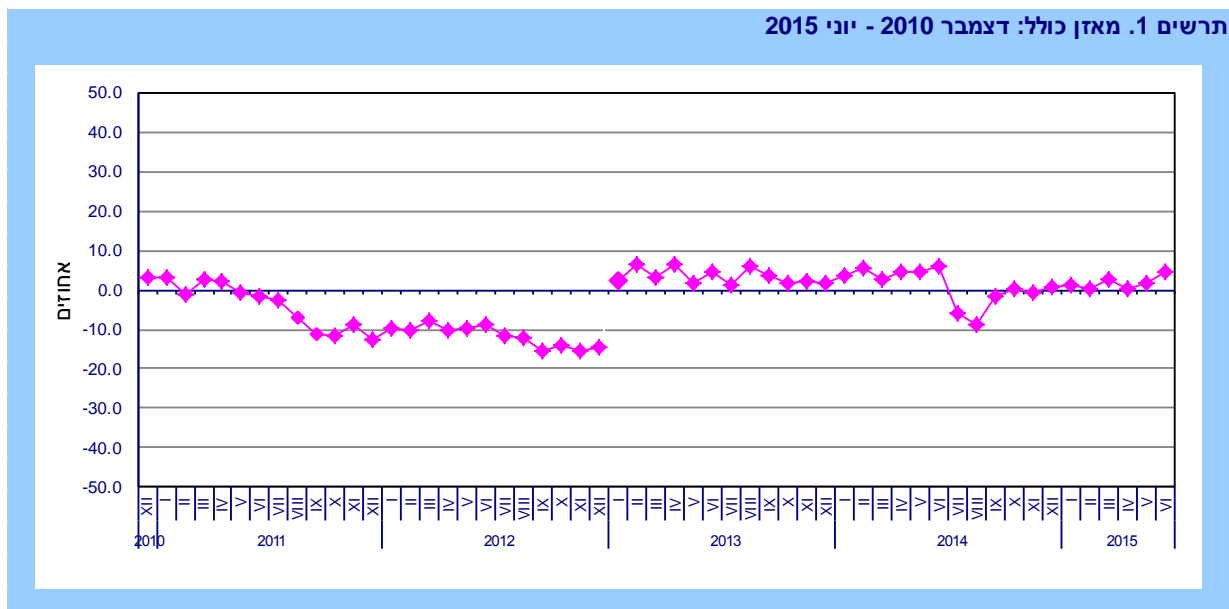
הגדרות

לוח

על הסקר: הסקר מתבצע בענפים העיקריים של המגזר העסקי באמצעות חמישה שאלונים (פירוט מלא ניתן לראות בהגדרות):

1. [תעשייה](#)
2. [בינוי](#)
3. [מסחר קמעוני](#)
4. [שירותים](#)
5. [מלונאות](#)

מאי 2015 - מאזן כולל



לנתוני תרשים 1

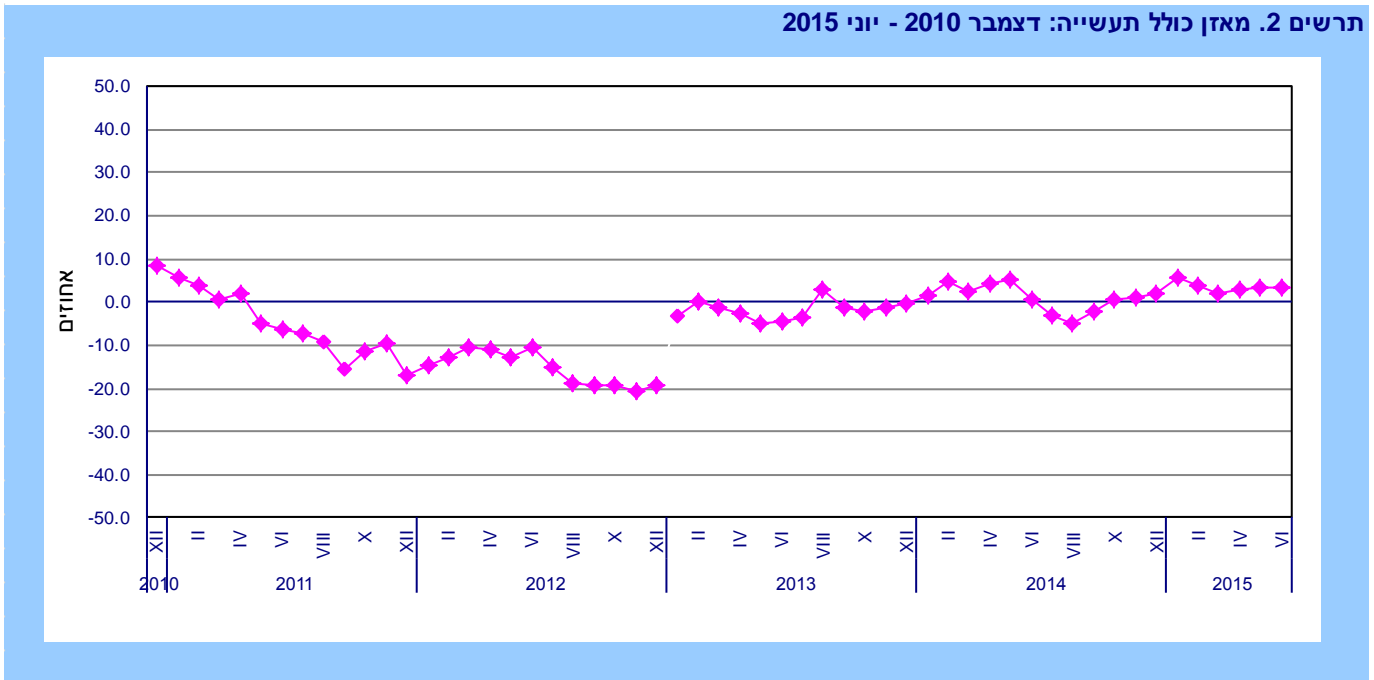
כתבו אילנה דרור ומוריאל שפיר, אגף עסקים-כלכלה

לקבלת הסברים ניתן לפנות אל יחידת הדוברות בטל' 02-6527845

מסיכום הערכת המנהלים ביוני 2015, נמשכת מגמת ההטבה במאזן הפעילות הכוללת מאפריל 2015 (4.5% ביוני לעומת 1.6% במאי). בכל השאלונים מלבד תעשייה ומסחר קמעונאי חלה הטבה בהערכות המנהלים לעומת חודש קודם.

תעשייה

תרשים 2. מאזן כולל תעשייה: דצמבר 2010 - יוני 2015



לנתוני תרשים 2

בתעשייה הערכת המנהלים נשארת יציבה (3.3% ביוני לעומת 3.6% במאי).

לוח א. מדדים בתעשייה (אחוזים)

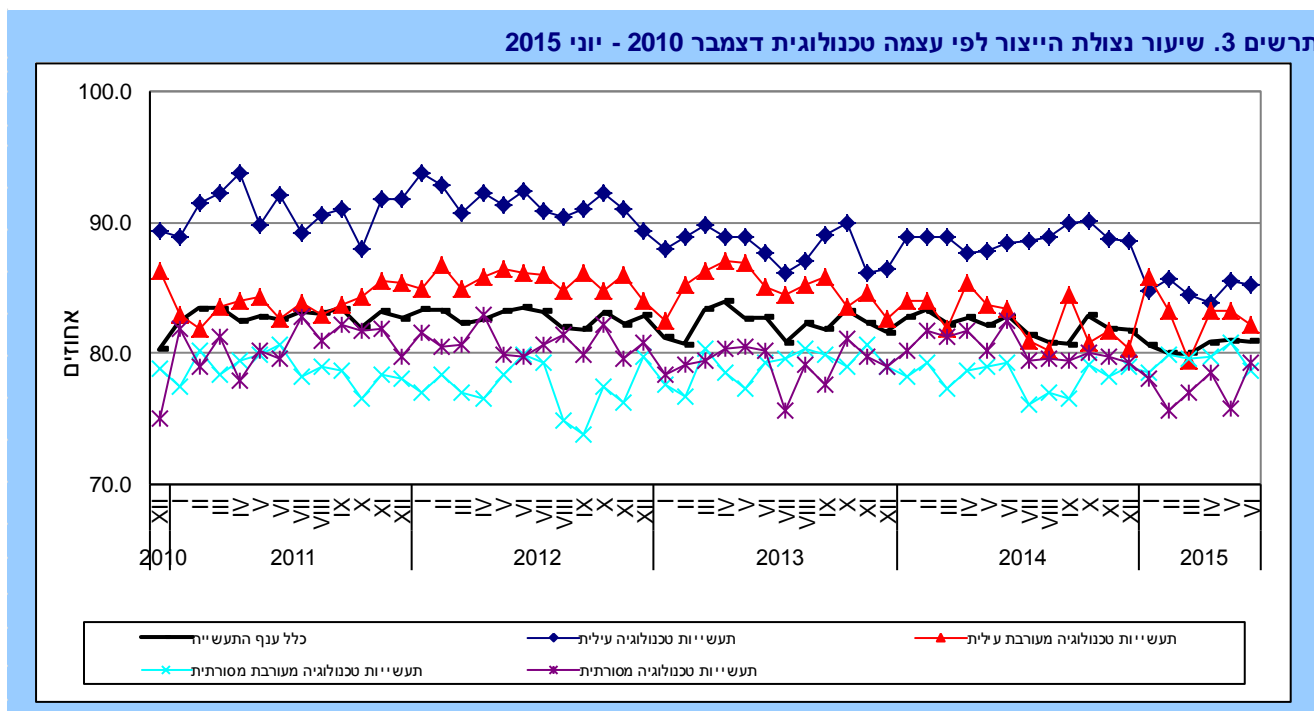
יוני	מאי	אפריל	מרס 2015	01/2013 עד 06/2015			
				ממוצע	מינימום	מקסימום	
<i>מצב העסק בשלושת החודשים הקודמים לביצוע הסקר</i>							
-6.1	-4.1	-2.9	-6.6	-2.9	-14.8	-6.5	היקף הזמנות לשוק מקומי
-4.1	-2.9	-5.6	-5.1	2.9	-10.1	-4.8	היקף הזמנות ליצוא
-5.6	-3.3	-0.6	-7.2	-0.6	-15.3	-4.9	היקף הייצור
-7.0	-5.0	-2.8	-8.1	-1.8	-14.6	-6.1	היקף המכירות
1.2	1.6	-2.7	0.3	2.8	-6.6	-1.1	מלאי מוצרים מוגמרים
3.6	2.7	4.0	3.1	6.2	-0.6	3.3	היקף האשראי
-4.8	-6.1	-4.6	-5.9	-1.9	-7.5	-5.3	שינוי במספר מועסקים
<hr/>							
1.0	-4.1	-1.0	-3.0	5.3	-5.3	-1.4	ציפיות לשינוי בהיקף הזמנות לשוק מקומי
2.7	7.3	7.3	7.1	9.1	-1.7	5.3	ציפיות לשינוי בהיקף הזמנות ליצוא
3.2	-0.5	2.6	0.8	6.2	-2.9	1.5	ציפיות לשינוי בהיקף הייצור
-0.6	-1.9	-1.3	-2.8	1.1	-6.3	-2.8	ציפיות לשינוי במחירי המוצרים המוגמרים
0.6	-3.8	-1.4	-1.1	2.2	-8.3	-3.3	ציפיות לשינוי במספר מועסקים

מניתוח מדדי הפעילות בשלושת החודשים שלפני ביצוע הסקר לעומת שלושת החודשים שקדמו להם, נרשמה הרעה ברוב המדדים מלבד במדד "היקף האשראי" ו "שינוי במספר מועסקים".

בציפיות המנהלים לשינויים בשלושת החודשים הבאים, נרשמה הטבה ברב המדדים מלבד במדד "ציפיות לשינוי בהיקף הזמנות ליצוא" שם חלה ירידה.

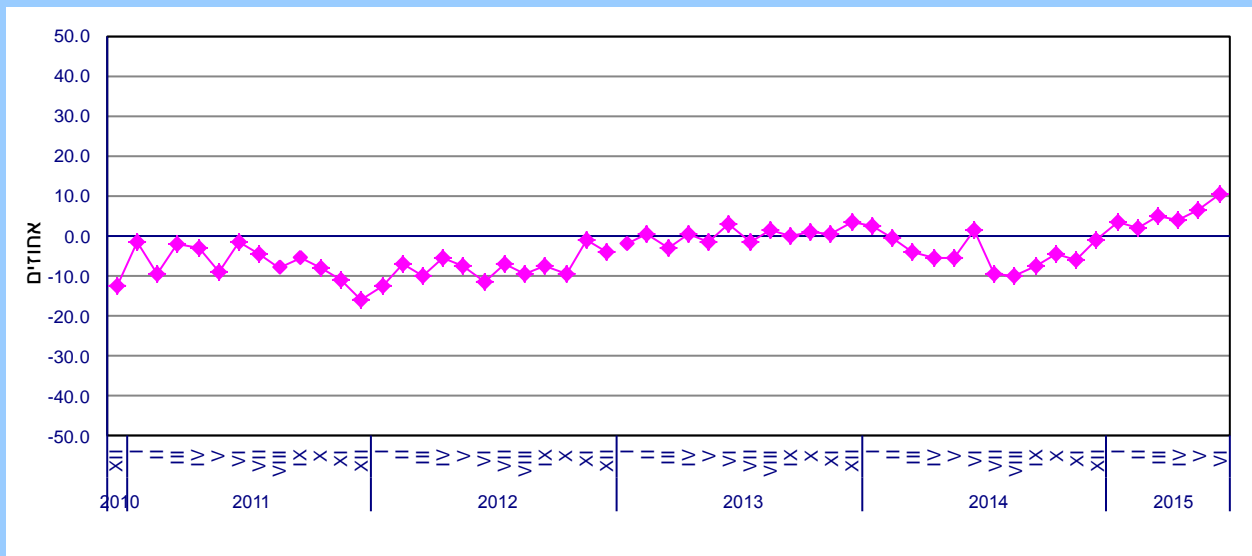
שיעור נצולת ייצור בתעשייה לפי עצמה טכנולוגית

בסקר נשאלו מפעלי התעשייה על שיעור נצולת הייצור. נצולת הייצור מודדת את ניצול אמצעי הייצור המותקנים במפעל - מכונות וציוד כיחס בין התפוקה בפועל לבין התפוקה הפוטנציאלית שניתן לייצר אם אמצעי הייצור מנוצלים במלואם. שיעור נצולת הייצור הכללי בענף התעשייה ביוני 2015 היה 80.9% כמעט ללא שינוי מחודש קודם (81.0%). באבחנה בין הטכנולוגיות השונות בתעשייה, נרשמה מגמת ירידה בכל הטכנולוגיות מלבד בטכנולוגיה מסורתית בו שיעור ניצולת הייצור עלתה (79.2% ביוני לעומת 75.7% במאי) והיא חזרה לרמה שהייתה בדצמבר 2014.



[לנתוני תרשים 3](#)

תרשים 4. מאזן כולל בינוי: דצמבר 2010 - יוני 2015



לנתוני תרשים 4

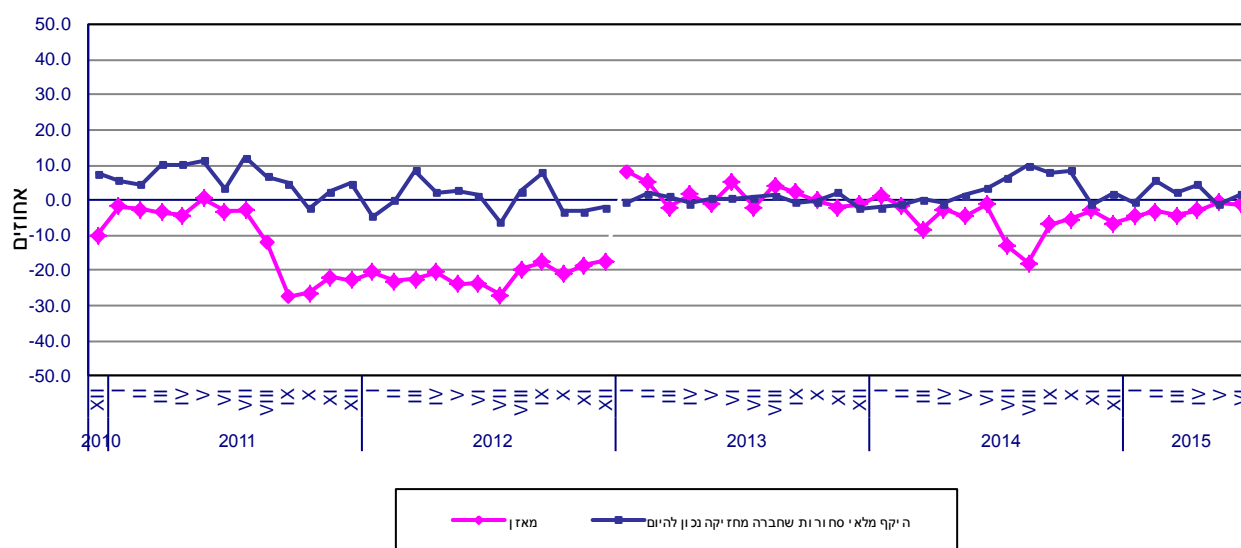
בבינוי נמשכת מגמת ההטבה בהערכת המנהלים הכוללת (11.0% לעומת 6.7% בחודש הקודם), ההערכה היא הגבוהה ביותר מתחילת הסקר.

לוח ב. מדדים בבינוי (אחוזים)

יוני	מאי	אפריל	מרס 2015	06/2015 עד 01/2013			
				ממוצע	מינימום	מקסימום	
מצב העסק בשלושת החודשים הקודמים לביצוע הסקר							
8.8	-1.2	3.0	2.8	8.8	-13.7	-4.1	היקף הפעילות השוטפת של החברה
12.4	-0.4	8.5	5.3	12.4	-14.4	-3.0	היקף העבודות החדשות של החברה
ציפיות לשינויים בהתפתחות העסק בשלושת החודשים הבאים							
16.3	13.9	15.4	23.5	23.5	1.9	9.7	ציפיות לשינוי בהיקף הפעילות השוטפת של החברה
7.8	7.3	10.8	10.8	11.8	-6.0	2.3	ציפיות לשינוי במספר המועסקים
-1.8	-3.2	-1.6	1.9	5.8	-3.3	0.7	ציפיות לשינוי במחירי התוצרים של החברה

מניתוח מדדי הפעילות בשלושת החודשים שלפני ביצוע הסקר לעומת שלושת החודשים שקדמו להם בבינוי, עולה כי בהערכת המנהלים חלה הטבה בשני המדדים ושני המדדים הם הגבוהים ביותר מתחילת 2013. גם בציפיות לשינויים בשלושת החודשים הבאים נצפתה הטבה בכל המדדים.

תרשים 5. מאזן כולל המסחר הקמעוני והיקף מלאי הסחורות שהחברה מחזיקה דצמבר 2010 - יוני 2015



לנתוני תרשים 5

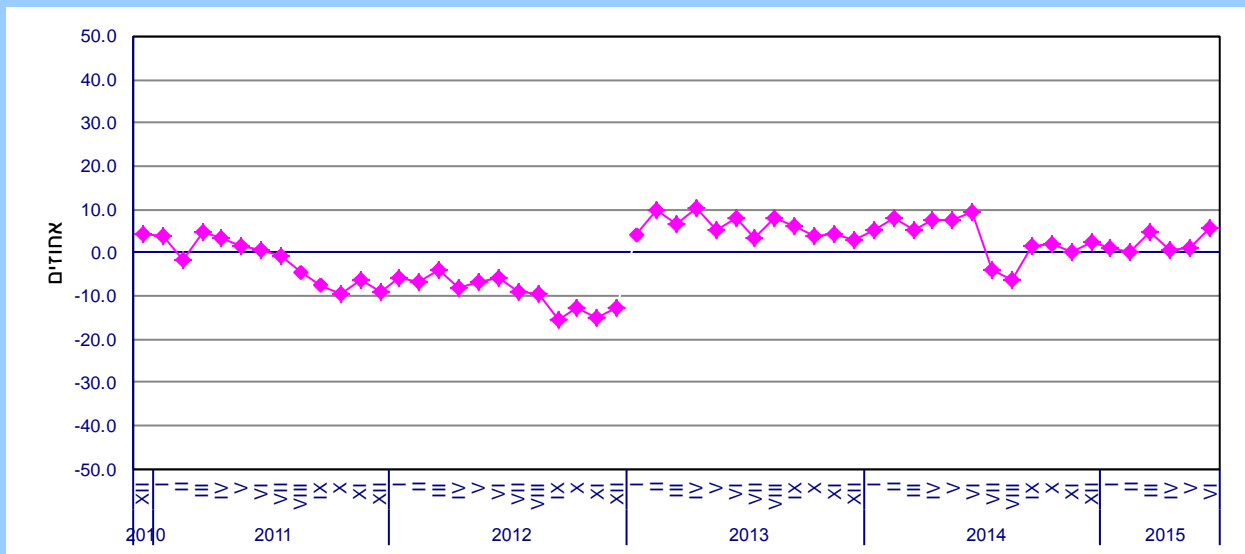
במסחר הקמעוני נרשמה החודש הרעה בהערכת המנהלים והיא עדיין שלילית (-1.1% ביוני לעומת -0.5% במאי).
 בהיקף מלאי הסחורות שהחברות מחזיקות נכון להיום נרשמה עליה (1.7% ביוני לעומת -1.2% במאי).

לוח ג. מדדים במסחר קמעוני (אחוזים)

יוני	מאי	אפריל	מרס 2015	06/2015 עד 01/2013			
				ממוצע	מינימום	מקסימום	
מצב העסק בשלושת החודשים הקודמים לביצוע הסקר							
-0.4	-6.3	-2.3	-9.9	1.6	-25.4	-7.5	השינוי בהיקף המכירות
1.2	1.7	0.6	-6.4	12.5	-6.4	0.7	השינוי במלאי הסחורות
ציפיות לשינויים בהתפתחות העסק בשלושת החודשים הבאים							
4.8	4.1	7.2	7.8	18.5	-3.2	5.6	ציפיות לשינוי בהיקף המכירות
0.9	3.9	-1.2	5.0	10.2	-6.6	1.1	ציפיות לשינוי במספר הזמנות מספקים
4.7	1.6	0.0	3.7	4.7	-8.4	-0.8	ציפיות לשינוי במספר מועסקים
-1.7	-0.6	-1.3	0.1	10.6	-9.6	-1.9	ציפיות לשינוי במחירי הסחורות הנמכרות

במדדי הפעילות בשלושת החודשים שלפני ביצוע הסקר לעומת שלושת החודשים שקדמו להם, וגם בציפיות המנהלים לשינויים בשלושת החודשים הבאים, נרשמה מגמה מעורבת.
 במדד "ציפיות לשינוי במספר המועסקים" נרשמה ההערכה הגבוהה ביותר מינואר 2013.

תרשים 6. מאזן כולל שירותים דצמבר 2010 - יוני 2015



לנתוני תרשים 6

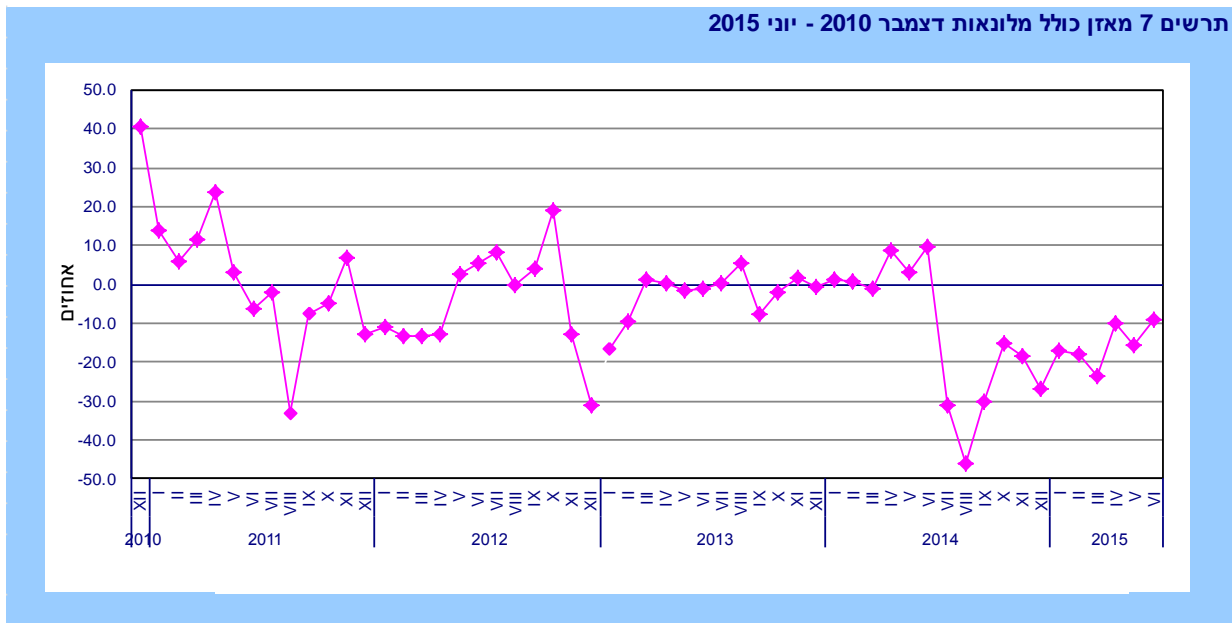
בשירותים חלה הטבה בהערכת המנהלים (5.7% ביוני לעומת 1.3% במאי).

לוח ד. מדדים בשירותים (אחוזים)

יוני	מאי	אפריל	מרס 2015	06/2015 עד 01/2013			
				ממוצע	מינימום	מקסימום	
מצב העסק בשלושת החודשים הקודמים לביצוע הסקר							
-0.4	1.0	-6.1	-4.0	6.9	-16.6	-2.0	השינוי בהיקף מכירות השירותים לשוק המקומי
-5.2	-3.5	-7.9	-12.4	8.1	-12.4	-1.7	השינוי בהיקף מכירות השירותים ליצוא
-3.9	-4.0	-8.1	-6.4	0.4	-8.1	-3.1	השינוי במספר המועסקים
1.9	1.5	6.5	1.9	7.9	-0.2	3.7	השינוי בהיקף האשראי
ציפיות לשינויים בהתפתחות העסק בשלושת החודשים הבאים							
4.1	2.8	4.7	3.7	4.7	-5.4	0.5	ציפיות לשינוי במספר מועסקים
6.5	5.3	7.1	3.0	10.8	-7.1	3.8	ציפיות לשינוי בהיקף מכירות השירותים לשוק המקומי
2.6	0.2	7.5	3.1	14.2	-5.2	1.7	ציפיות לשינוי בהיקף מכירות השירותים ליצוא
1.3	-3.3	0.0	-2.8	6.6	-4.7	-0.1	ציפיות לשינוי במחירי השירותים הנמכרים

בניתוח מדדי הפעילות בשלושת החודשים שלפני ביצוע הסקר לעומת שלושת החודשים שקדמו להם, נרשמה מגמה מעורבת.

בציפיות המנהלים לשינויים בשלושת החודשים הבאים נרשמה הטבה בכל המדדים.



לנתוני תרשים 7

במלונאות נרשמה הטבה בהערכות המנהלים לעומת חודש קודם והערכת המנהלים הגיעה לרמה הגבוהה ביותר מיולי 2014 – כלומר נמשכת ההתאוששות ממצע "צוק איתן" - אם זאת הערכת המנהלים עדיין שלילית (-8.9% ביוני לעומת -15.7% במאי).

לוח ו. מדדים במלונאות (אחוזים)

יוני	מאי	אפריל	מרס 2015	01/2013 עד 06/2015			
				ממוצע	מינימום	מקסימום	
מצב העסק בשלושת החודשים הקודמים לביצוע הסקר							
-15.4	-11.3	-24.4	-22.7	10.8	-53.0	-13.6	מספר לינות הישראליים
-46.1	-42.9	-43.0	-49.4	6.4	-76.9	-29.2	מספר לינות התיירים
-13.2	-13.5	-20.7	-24.4	10.5	-33.7	-9.8	שינוי במספר מועסקים
-16.6	-16.5	-0.3	-16.2	15.3	-16.6	2.0	היקף האשראי
-27.2	-29.4	-41.8	-40.9	9.4	-57.1	-17.8	שינוי בפדיון החברה
<hr/>							
18.7	-6.1	-16.1	4.7	20.1	-36.9	-4.7	ציפיות לשינוי במספר לינות הישראליים
-29.5	-29.6	-36.0	-24.2	4.0	-61.0	-19.5	ציפיות לשינוי במספר לינות התיירים
-4.5	-19.2	-13.8	-5.5	22.4	-38.1	-7.2	ציפיות לשינוי במספר מועסקים
-8.2	-20.9	-24.0	-6.9	13.7	-41.6	-10.4	ציפיות לשינוי בתעריף החדרים

בניתוח מדדי הפעילות בשלושת החודשים שלפני ביצוע הסקר לעומת שלושת החודשים שקדמו להם נצפתה מגמה מעורבת וכל המדדים עדיין שליליים. במדד "היקף האשראי" נרשמה ההערכה הנמוכה ביותר מינואר 2013. בציפיות המנהלים לשינוי בשלושת החודשים הבאים, נצפתה הטבה בכל המדדים אך רובם שליליים מלבד "ציפיות לשינוי במספר לינות ישראלים".

סקר הערכת המגמות בעסקים במאגר הנתונים המרכזי