

הודעה לתקשורת

אתר: www.cbs.gov.il דוא"ל: info@cbs.gov.il פקס: 02-6521340

ירושלים, ד' באב תשע"ה
20 ביולי 2015
189/2015

הייצור התעשייתי של ענפי התעשייה, הכרייה והחציבה¹ בחודשים מרס-מאי 2015: ירידה של 10.2% (עפ"י נתוני המגמה)

March-May 2015: 10.2% Decrease in the Growth Rate of Manufacturing, Mining and Quarrying Production (based on trend data)

מרס-מאי 2015, נתוני מגמה בחישוב שנתי (לוחות א ו-ב)

תעשייה, כרייה וחציבה

- ירידה של 10.2% בייצור התעשייתי
- אין שינוי במספר משרות השכיר
- ירידה של 2.8% במספר שעות העבודה למעשה
- ירידה של 2.6% בפדיון ממכירות לשוק המקומי במחירים קבועים, ירידה של 17.9% בפדיון ממכירות ליוצא במחירים קבועים

תעשייה, ללא כרייה וחציבה וללא טכנולוגיה עילית

- ירידה של 9.1% בייצור התעשייתי

ענפי הטכנולוגיה העילית²

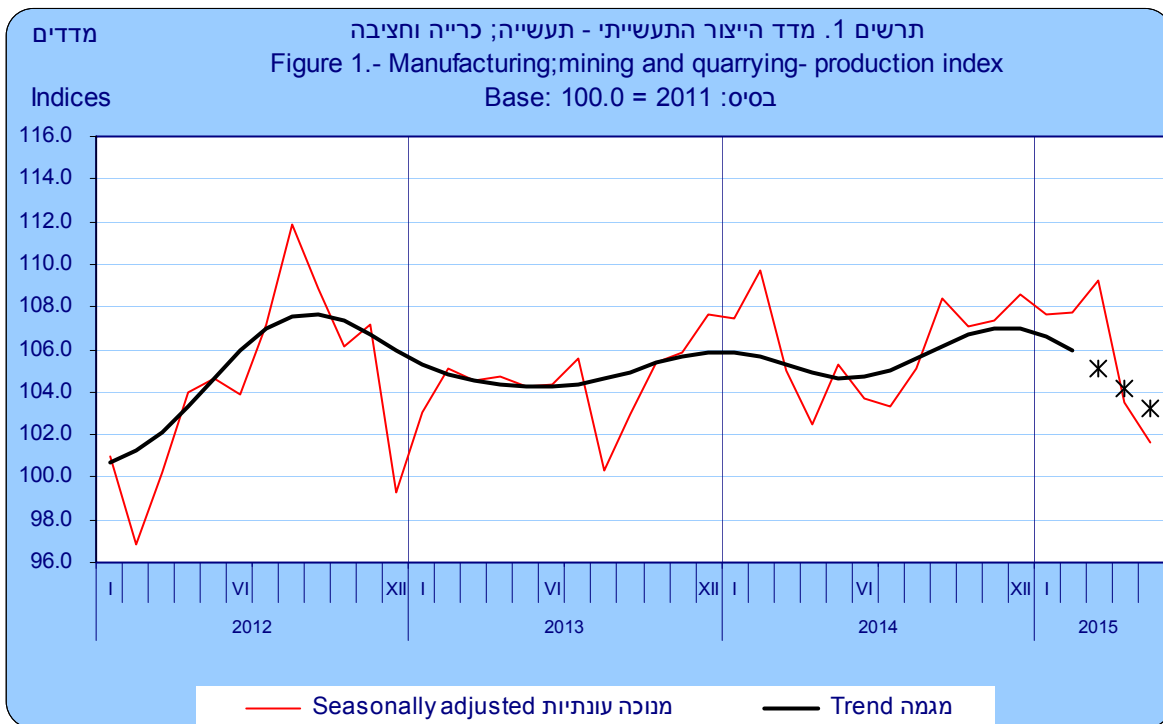
- ירידה של 2.9% בייצור התעשייתי

לוחות

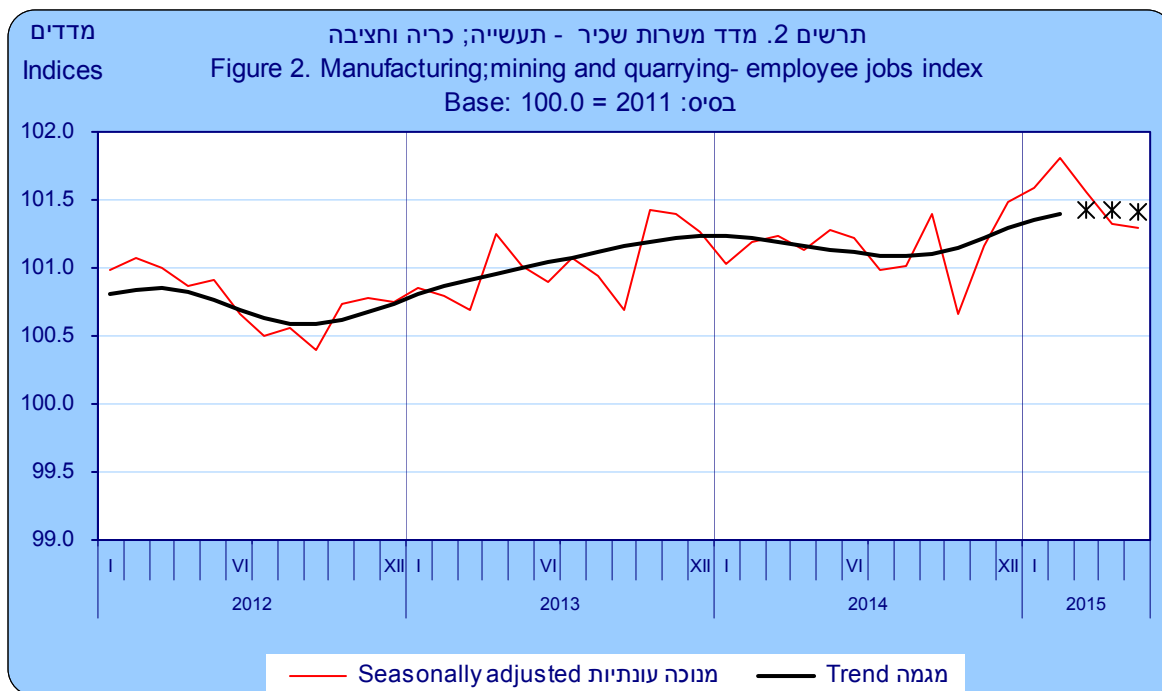
נתונים ראשוניים אלה, מבוססים על מדגם מפעלי תעשייה שבהם לפחות משרת שכיר אחת. הנתונים נאספים מדי חודש במרכז לאיסוף נתונים בלשכה המרכזית לסטטיסטיקה ממדגם מפעלי תעשייה וממקורות מנהליים - המוסד לביטוח לאומי וקובצי מע"מ.

יצוין כי נתוני מגמה עשויים להשתנות מאחר שהם מחושבים מחדש עם קבלת נתון מקורי נוסף מדי חודש.

¹ הייצור התעשייתי מחושב עבור שני סדרים של הסיווג האחד של ענפי הכלכלה 2011: סדר B כרייה וחציבה (ענפים ראשיים 09-06) וסדר C תעשייה (ענפים ראשיים 10-33).
² עפ"י [סיווג ענפי התעשייה לפי עצמה טכנולוגית](#).



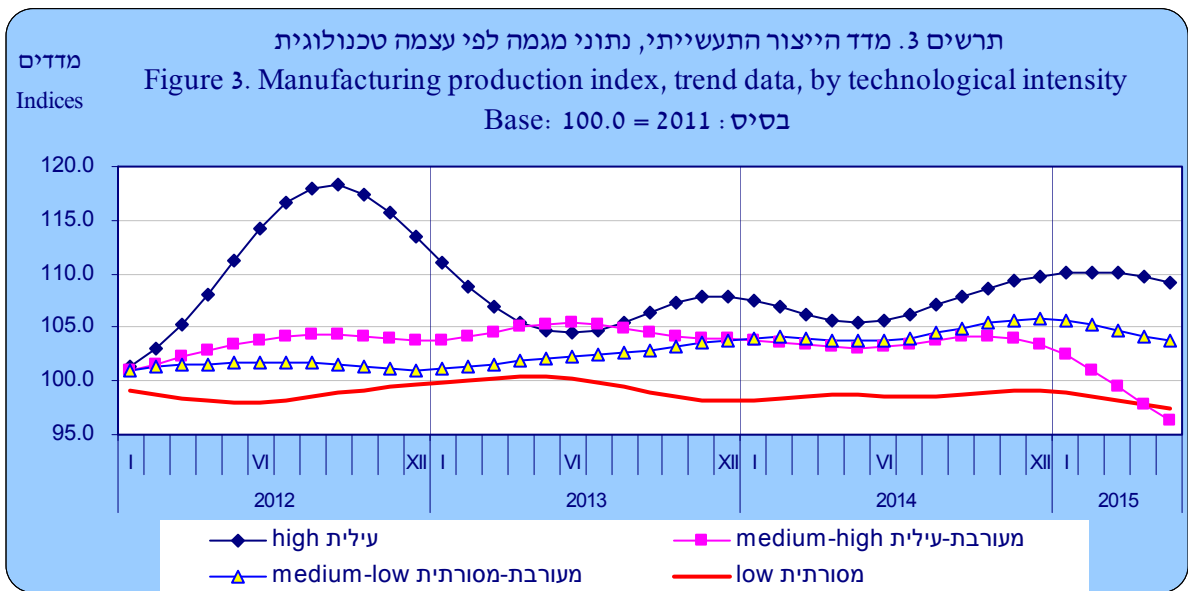
[לנתוני תרשים 1](#)



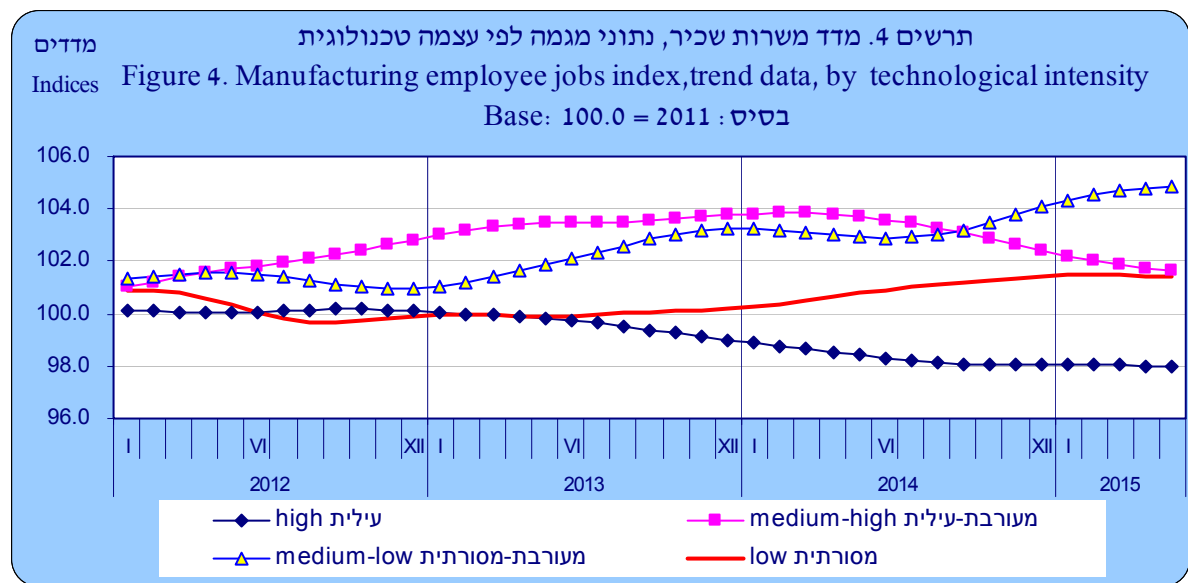
[לנתוני תרשים 2](#)

* שלושת אומדני המגמה האחרונים עשויים להשתנות במידה ניכרת.

* The last three trend estimates are subject to substantial revisions.



לנתוני תרשים 3



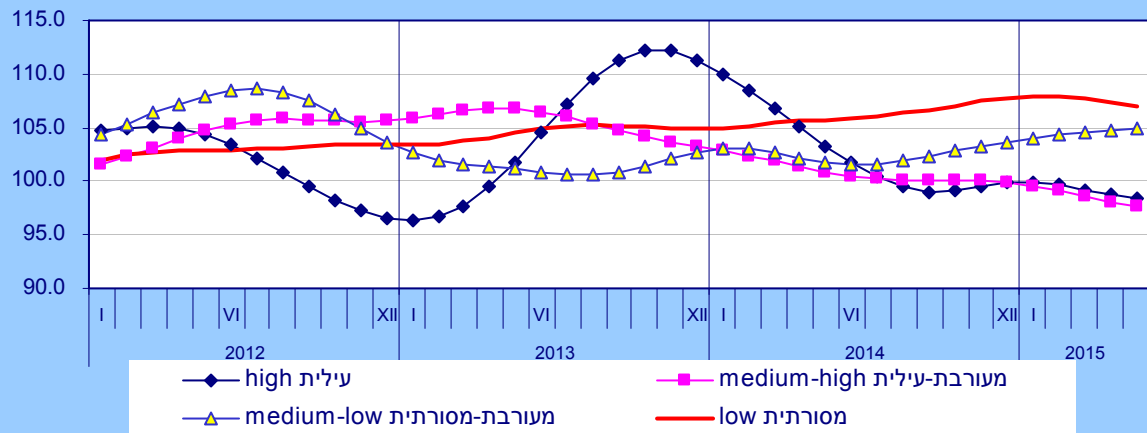
לנתוני תרשים 4

* שלושת אומדני המגמה האחרונים עשויים להשתנות במידה ניכרת.

* The last three trend estimates are subject to substantial revisions.

מדדים תרשים 5. מדד פדיון מקומי במחירים קבועים, נתוני מגמה לפי עצמה טכנולוגית
Indices Figure 5. Local sales index at constant prices, trend data, by technological intensity

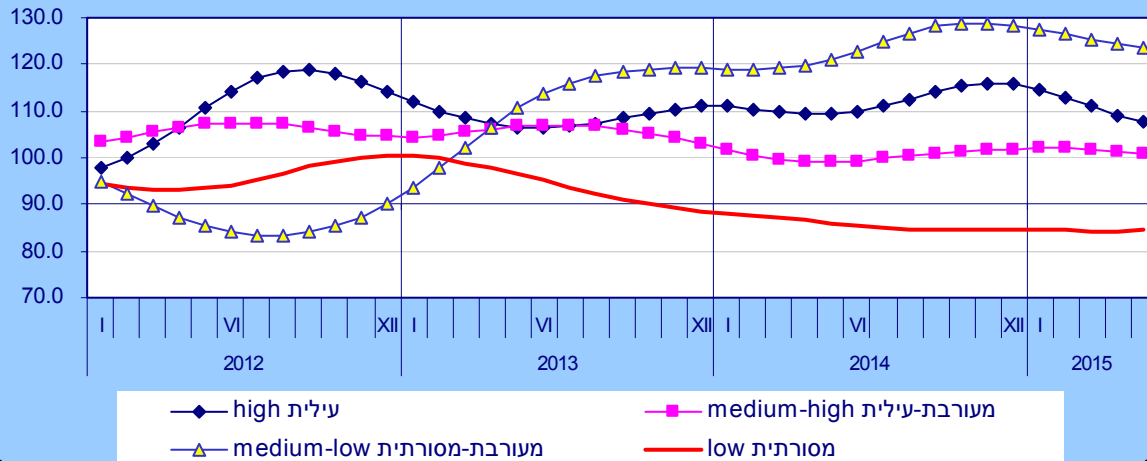
בסיס : 100.0 = 2011



[לנתוני תרשים 5](#)

מדדים תרשים 6. מדד יצוא במחירים קבועים, נתוני מגמה לפי עצמה טכנולוגית
Indices Figure 6. Exports index at constant prices, trend data, by technological intensity

בסיס : 100.0 = 2011



[לנתוני תרשים 6](#)

* שלושת אומדני המגמה האחרונים עשויים להשתנות במידה ניכרת.

* The last three trend estimates are subject to substantial revisions.

לוח א. ייצור תעשייתי משרות שכיר ושעות עבודה למעשה, נתונים מנוכי עונתיות ונתוני מגמה⁽⁴⁾

ייצור תעשייתי, שינוי באחוזים

מגמה בחישוב שנתי ^{(3),(2)}		נתונים מנוכי עונתיות ⁽¹⁾		
מרס-מאי 2015	דצמבר 2014-פברואר 2015	ינואר-מאי 2015		
-2.9	3.0	3.8	טכנולוגיה עילית	תעשייה בלבד
-17.4	-11.0	-3.4	טכנולוגיה מעורבת-עילית	
-5.9	-1.5	0.5	טכנולוגיה מעורבת-מסורתית	
-4.8	-2.0	-1.2	טכנולוגיה מסורתית	
-9.1	-4.6	-1.3	תעשייה (ללא טכנולוגיה עילית)	
-6.3	-1.5	1.0	תעשייה- סך הכל	
-10.2	-3.7	-0.1	תעשייה, כרייה וחציבה	

משרות שכיר, שינוי באחוזים

מגמה בחישוב שנתי ^{(3),(2)}		נתונים מנוכי עונתיות ⁽¹⁾		
מרס-מאי 2015	דצמבר 2014-פברואר 2015	ינואר-מאי 2015		
-0.4	0.0	-0.4	טכנולוגיה עילית	תעשייה בלבד
-1.6	-2.3	-2.0	טכנולוגיה מעורבת-עילית	
1.5	2.7	1.7	טכנולוגיה מעורבת-מסורתית	
-0.4	0.4	1.1	טכנולוגיה מסורתית	
-0.4	1.2	0.6	תעשייה (ללא טכנולוגיה עילית)	
0.0	0.4	0.3	תעשייה- סך הכל	
0.0	0.8	0.3	תעשייה, כרייה וחציבה	

שעות עבודה למעשה, שינוי באחוזים

מגמה בחישוב שנתי ^{(3),(2)}		נתונים מנוכי עונתיות ⁽¹⁾		
מרס-מאי 2015	דצמבר 2014-פברואר 2015	ינואר-מאי 2015		
-2.5	-0.8	-1.9	טכנולוגיה עילית	תעשייה בלבד
-6.8	-7.8	-4.8	טכנולוגיה מעורבת-עילית	
-2.0	0.4	0.8	טכנולוגיה מעורבת-מסורתית	
-1.2	-2.1	-1.2	טכנולוגיה מסורתית	
-2.4	-2.4	-1.3	תעשייה (ללא טכנולוגיה עילית)	
-2.4	-2.0	-1.4	תעשייה- סך הכל	
-2.8	-2.0	-1.6	תעשייה, כרייה וחציבה	

תעשייה, כרייה וחציבה

עפ"י נתונים מנוכי עונתיות הייצור התעשייתי בחודשים ינואר-מאי 2015 ירד ב-0.1% ובמשרות השכיר נרשמה עלייה של 0.3%, לעומת התקופה המקבילה בשנת 2014.

עפ"י נתוני המגמה הייצור התעשייתי אופיין במחצית הראשונה של שנת 2013 בירידה שהלכה ונחלשה ובמחצית השנייה של שנת 2013 נרשמה עלייה. מחודש פברואר 2014 נרשמה ירידה מתמשכת עד חודש מאי 2014, מחודש יולי 2014 נרשמה עלייה מתמשכת עד חודש דצמבר 2014, ומחודש ינואר 2015 נרשמה ירידה מתמשכת.

במדד משרות שכיר נרשמה יציבות בשנת 2013, שנמשכה בשנת 2014 עד לחודש מאי 2015.

במדד שעות עבודה למעשה נרשמה יציבות בשנת 2013. במחצית הראשונה של שנת 2014 נרשמה ירידה מתמשכת, במחצית השנייה של שנת 2014 נרשמה יציבות עם נטייה לירידה, ומחודש ינואר 2015 נרשמה ירידה מתמשכת.

ענפי הטכנולוגיה העילית

שנת 2013 אופיינה במחצית הראשונה בירידה במגמה של מדד הייצור התעשייתי, ובמחצית השנייה - בעלייה.

בחודשים ינואר-מאי 2014 נרשמה ירידה, מחודש יוני 2014 נרשמה עלייה מתמשכת עד לחודש פברואר 2015, ומחודש אפריל 2015 נרשמה ירידה. ענפי הטכנולוגיה העילית מיתנו את מגמת הירידה של כלל התעשייה, כרייה וחציבה.

(1) בהשוואה לתקופה המקבילה בשנת 2014.

(2) אומדני המגמה של שלושת החודשים האחרונים עשויים להשתנות במידה ניכרת.

(3) הסדרות: תעשייה - סך הכל, תעשייה (ללא טכנולוגיה עילית) ותעשייה, כרייה וחציבה הן סדרות מצרפיות. סדרה מצרפית היא סדרה המורכבת מכמה תת-סדרות (מרכיבים). הסדרה המצרפית מנוכת העונתיות חושבה לפי השיטה הבלתי ישירה, ולכן היא סכום משוקלל של תת-סדרות מנוכות עונתיות.

(4) נתונים מנוכי עונתיות ונתוני מגמה עשויים להשתנות מאחר שהם מחושבים מחדש עם קבלת נתון מקורי נוסף מדי חודש.

פדיון ממכירות לשוק המקומי, במחירים קבועים, שינוי באחוזים

מגמה בחישוב שנתי ^{(3),(2)}		נתונים מנוכי עונתיות ⁽¹⁾			
מרס-מאי 2015	דצמבר 2014-פברואר 2015	ינואר-מאי 2015			
-5.5	0.8	-7.0		טכנולוגיה עילית	תעשייה בלבד
-5.5	-3.6	-3.3		טכנולוגיה מעורבת-עילית	
2.7	3.9	1.4		טכנולוגיה מעורבת-מסורתית	
-3.3	1.5	1.3		טכנולוגיה מסורתית	
-1.9	1.5	0.8		תעשייה (ללא טכנולוגיה עילית)	
-1.9	1.2	-0.3		תעשייה- סך הכל	
-2.6	1.1	-0.5		תעשייה, כרייה וחציבה	

פדיון ממכירות ליצוא, במחירים קבועים, שינוי באחוזים

מגמה בחישוב שנתי ^{(3),(2)}		נתונים מנוכי עונתיות ⁽¹⁾			
מרס-מאי 2015	דצמבר 2014-פברואר 2015	ינואר-מאי 2015			
-18.1	-9.6	1.4		טכנולוגיה עילית	תעשייה בלבד
-3.9	1.2	0.8		טכנולוגיה מעורבת-עילית	
-8.6	-7.5	7.1		טכנולוגיה מעורבת-מסורתית	
0.0	-1.4	-4.8		טכנולוגיה מסורתית	
-7.5	-3.6	3.0		תעשייה (ללא טכנולוגיה עילית)	
-12.3	-5.9	2.1		תעשייה- סך הכל	
-17.9	-9.9	-0.1		תעשייה, כרייה וחציבה	

תעשייה; כרייה וחציבה

עפ"י נתונים מנוכי עונתיות הפדיון מהמכירות לשוק המקומי בחודשים ינואר- מאי 2015 ירד ב-0.5% והפדיון ממכירות ליצוא ירד ב-0.1%, לעומת התקופה המקבילה בשנת 2014.

עפ"י נתוני המגמה - בשנת 2013 נרשמה עלייה בפדיון ממכירות לשוק המקומי, במחצית הראשונה של שנת 2014 נרשמה ירידה מתמשכת ובמחצית השנייה של שנת 2014 נרשמה עלייה מתמשכת עד לחודש ינואר 2015 ומחודש פברואר 2015 נרשמה ירידה. בפדיון ממכירות ליצוא נרשמה עלייה בשנת 2013. בחודשים ינואר-מאי 2014 נרשמה ירידה מתמשכת, ומחודש יוני 2014 נרשמה עלייה מתמשכת עד לחודש נובמבר 2014. מחודש דצמבר 2014, נרשמה ירידה מתמשכת בפדיון.

נתוני היצוא הנכללים בחישוב מדדי תעשייה ובכללם מדד הייצור התעשייתי עשויים להיות שונים מהנתונים המדווחים למכס בגלל שיטות של התחשבנויות בחברות רב-לאומיות או בשל הבדלים בעיתוי הרישום של היצוא ברשימוני המכס לעומת הרישום בדוחות הכספיים של המפעלים. כמו כן, נתוני המכס מתפרסמים בערכים דולריים ובשקלים שוטפים בעוד שמדדי פדיון ממכירות ליצוא של התעשייה מתפרסמים בניכוי השפעת שינוי שער הדולר ובניכוי שינוי מחירי היצוא.

(1) בהשוואה לתקופה המקבילה בשנת 2014.

(2) אומדני המגמה של שלושת החודשים האחרונים עשויים להשתנות במידה ניכרת.

(3) הסדרות: תעשייה - סך הכל, תעשייה (ללא טכנולוגיה עילית) ותעשייה, כרייה וחציבה הן סדרות מצרפיות. סדרה מצרפית היא סדרה המורכבת ממספר תת-סדרות (מרכיבים). הסדרה המצרפית מנוכת העונתיות חושבה לפי השיטה הבלתי ישירה, ולכן היא סכום משוקלל של תת-סדרות מנוכות עונתיות.

(4) נתונים מנוכי עונתיות ונתוני מגמה עשויים להשתנות מאחר שהם מחושבים מחדש עם קבלת נתון מקורי נוסף מדי חודש.

סיווג ענפי התעשייה לפי עצמה טכנולוגית

כפי שנקבע ב-OECD וכפי שהתקבל באו"ם ובאיחוד האירופי

תיאור	סמל	עצמה טכנולוגית
ייצור תרופות קונבנציונליות ותרופות הומאופתיות	21	טכנולוגיה עילית
ייצור מחשבים, מכשור אלקטרוני ואופטי	26	
ייצור כלי טיס, חלליות וציוד נלווה	303	
ייצור כימיקלים ומוצריהם	20	טכנולוגיה מעורבת עילית
ייצור נשק ותחמושת	252	
ייצור ציוד חשמלי	27	
ייצור מכונות וציוד לנמ"א	28	
ייצור כלי רכב מנועיים ונגררים	29	
ייצור כלי תחבורה והובלה אחרים אינו כולל: 301 - בניית ספינות ואניות 303 - ייצור כל טיס, חלליות וציוד נלווה	30	
ייצור ציוד רפואי, דנטלי ואורתופדי	325	
שכפול חומר תקשורתי מוקלט	182	טכנולוגיה מעורבת מסורתית
ייצור קוק ומוצרי נפט גולמי מזוקק	19	
ייצור מוצרי גומי ופלסטיק	22	
ייצור מוצרים אחרים על בסיס מינרלים אל-מתכתיים	23	
תעשיית מתכות בסיסיות	24	
ייצור מוצרי מתכת בהרכבה, פרט למכונות ולציוד אינו כולל 252 - ייצור נשק ותחמושת	25	
בניית ספינות ואניות	301	
תיקון, תחזוקה והתקנה של מכונות וציוד	33	
ייצור מוצרי מזון	10	טכנולוגיה מסורתית
ייצור משקאות	11	
ייצור מוצרי טבק	12	
ייצור טקסטיל	13	
ייצור מוצרי הלבשה	14	
ייצור ועיבוד של מוצרי עור ושל אביזרים נלווים	15	
ייצור מוצרי עץ ומוצרי עץ ושעם, פרט לרהיטים; ייצור מוצרי קש ומוצרים מחומרי קליעה	16	
ייצור נייר ומוצרים	17	
הדפסה ושכפול של חומר תקשורתי מוקלט אינו כולל 182 - שכפול חומר תקשורתי מוקלט	18	
ייצור רהיטים	31	
ענפי ייצור אחרים אינו כולל 325 - ייצור ציוד רפואי, דנטלי ואורתופדי	32	