

ירושלים, ד' באלול תשע"ה  
19 באוגוסט 2015  
221/2015

## יציאות וחזרות ב-2013 של ישראלים ששהו בחו"ל יותר משנה ברציפות Departures and Returns in 2013 of Israelis Staying Abroad Continuously for a Year or More

### יציאות של ישראלים בשנת 2013

- כ-16.2 אלף תושבי ישראל יצאו לחו"ל ושהו שם ברציפות יותר משנה (לעומת 15.9 אלף ב-2012). מתוכם 15.4 אלף (95%) יהודים ואחרים (מהם 11.8 אלף יהודים) וכ-0.8 אלף ערבים.
- 6.9 אלף מהיוצאים היו יהודים ואחרים שנולדו בישראל ו-7.5 אלף היו יהודים ואחרים ילידי חו"ל (5.6 אלף מהם עלו משנת 1990 ואילך).

### חזרות של ישראלים בשנת 2013

- כ-8.9 אלף תושבי ישראל (לא כולל ישראלים הבאים לביקורי מולדת) חזרו מחו"ל לאחר שהייה רצופה של שנה ומעלה (בדומה לשנת 2012, שבה היו 8.8 אלף חוזרים).
- תקופת השהייה בחו"ל של החוזרים בשנת 2013 הייתה כדלקמן: 52% מהחוזרים שהו בחו"ל בין שנה לשנתיים, 18% שהו בחו"ל בין שנתיים לשלוש שנים, 15% שהו בחו"ל בין שלוש לשש שנים ו-15% שהו בחו"ל יותר משש שנים ברציפות.

### מאזן ההגירה בשנת 2013

- בדומה לשנים האחרונות, גם בשנת 2013 מאזן ההגירה<sup>1</sup> של ישראל היה שלילי ועמד על כ-7.3 אלף ישראלים (לא כולל עולים). כלומר, מספר הישראלים היוצאים היה גבוה ממספר הישראלים החוזרים. שיעור מאזן ההגירה<sup>2</sup> עמד על 0.9 מהגרים לאלף תושבים בישראל.

## א. יציאות לחו"ל של ישראלים בשנת 2013

בשנת 2013 יצאו לחו"ל ושהו שם ברציפות יותר משנה (להלן שהייה ממושכת) כ-16.2 אלף תושבי ישראל (תושבים שלפני יציאתם שהו בארץ לפחות 90 יום ברציפות, כלומר, לא נכללו ישראלים הגרים בחו"ל ובאו לישראל לביקור מולדת). שיעור היציאות לחו"ל היה 2.0 תושבים יוצאים לאלף תושבים בישראל.

- כ-8.8 אלף (55%) מבין היוצאים היו גברים, וכ-7.3 אלף (45%) היו נשים.
- מקרב היוצאים בגיל 15 ומעלה, 5.1 אלף היו רווקים/ות (43% מסך היוצאים בגיל 15 ומעלה), 5.0 אלף היו נשואים/ות (43%), 1.2 אלף גרושים/ות (10%) ו-0.4 אלף אלמנים/ות (4%). יותר ממחצית מהנשואים/ות (52%) יצאו לחו"ל עם בנות זוגם או עם בני זוגן, הרשומים במרשם התושבים.

<sup>1</sup> מאזן הגירה של תושבים הוא ההפרש בין מספר התושבים היוצאים לשהייה של שנה ומעלה בחו"ל לבין מספר התושבים החוזרים לאחר שהייה של שנה ומעלה בחו"ל (לא כולל עולים חדשים).  
<sup>2</sup> שיעור מאזן הגירה – סך מאזן ההגירה חלקי סך האוכלוסייה בישראל בשנה מסוימת, כפול אלף.

- הגיל החציוני<sup>3</sup> של היוצאים היה 28.0 שנים, ו-36% מכלל היוצאים היו בני 25-44 (לוח א).

#### לוח א - ישראלים שיצאו בשנת 2013 לשהייה ממושכת בחו"ל, לפי גיל ומין

אחוזים			אלפים			סה"כ
נקבות	זכרים	סה"כ	נקבות	זכרים	סה"כ	
100.0	100.0	100.0	7.3	8.8	16.2	סה"כ
29.1	26.3	27.6	2.1	2.3	4.5	14-0
13.2	17.8	15.7	1.0	1.6	2.5	24-15
34.4	38.0	36.4	2.5	3.4	5.9	44-25
23.3	17.9	20.3	1.7	1.6	3.3	+45

#### יוצאים לפי קבוצת אוכלוסייה ומוצא (לוח ב)

- כ-95% מהיוצאים היו יהודים ואחרים, ומתוכם 77% היו יהודים. רק כ-760 מהיוצאים היו ערבים.
- מתוך קבוצת היהודים והאחרים שיצאו מישראל, 45% היו ילידי ישראל ו-49% היו ילידי חו"ל. כ-74% מילידי חו"ל היו עולים שעלו משנת 1990 ואילך.
- בקרב היהודים והאחרים ילידי חו"ל, 63% עלו לישראל מאירופה,<sup>4</sup> 25% - מאמריקה ו-12% - מאסיה<sup>5</sup> ומאפריקה, טרם יציאתם לחו"ל.

#### לוח ב - ישראלים שיצאו בשנת 2013 לשהייה ממושכת בחו"ל, לפי מוצא

אלפים

מזה: יהודים	יהודים ואחרים		יבשת/ מקום לידה
	מזה: עלו מאז שנת 1990	סה"כ	
11.8	-	15.4	סה"כ (1)
6.3	-	6.9	ילידי ישראל
			מזה אב ילידי:
2.9	-	3.5	ישראל
0.4	-	0.4	אסיה
0.6	-	0.6	אפריקה
1.1	-	1.6	אירופה
0.5	-	0.5	אמריקה
4.8	5.6	7.5	ילידי חו"ל
			מזה ילידי:
0.3	0.5	0.6	אסיה
0.3	0.2	0.3	אפריקה
2.6	4.1	4.8	אירופה
1.6	0.9	1.9	אמריקה

(1) כולל מקום לידה לא ידוע.

עד סוף אפריל 2015<sup>6</sup> למעט יותר מרבע (28%) מקרב היוצאים בשנת 2013 כבר נרשם תאריך חזרה לארץ. משמעות הדבר כי כרבע מהיוצאים שהו בחו"ל לתקופה קצרה יחסית של בין שנה לשנתיים, בין אם חזרו לחיות בארץ ובין אם באו לביקור.

<sup>3</sup> גיל חציוני: הגיל אשר מחצית האוכלוסייה נמצאת מתחתיו ומחצית האוכלוסייה מעליו.

<sup>4</sup> כולל הרפובליקות באזור האירופי של בריה"מ (לשעבר).

<sup>5</sup> כולל הרפובליקות באזור האסיאתי של בריה"מ (לשעבר).

<sup>6</sup> קובץ היוצאים מישראל מתוך הרישום בביקורת גבולות התקבל בלשכה המרכזית לסטטיסטיקה בסוף חודש אפריל 2015.

## ב. חזרות מחו"ל של ישראלים בשנת 2013

בשנת 2013 חזרו מחו"ל, לאחר שהייה רצופה של שנה ומעלה, 8.9 אלף תושבי ישראל (תושבים שלאחר שובם שהו בישראל לפחות 90 יום ברציפות. כלומר, לא נכללו ישראלים הגרים בחו"ל ובאים לביקור מולדת). שיעור החזרות מחו"ל היה 1.1 תושבים חוזרים לאלף תושבים בישראל.

- מספר הגברים החוזרים היה גבוה יותר מאשר הנשים – 4.8 אלף גברים חוזרים (54% מסך החוזרים), ו-4.1 אלף נשים (46%). יש לציין כי התפלגות זו דומה להתפלגות לפי מין גם בקרב היוצאים.
- מקרב החוזרים בני 15 ומעלה, 3.3 אלף היו רווקים/ות (48%), 2.7 אלף היו נשואים/ות (39%). 0.7 אלף היו גרושים/ות (10%) ו-0.2 אלף היו אלמנים/ות (3%). מתוך הנשואים/ות, 39% חזרו מחו"ל עם בנות זוגם או בני זוגן, הרשומים במרשם התושבים. מהתפלגות לפי מצב משפחתי, עולה כי אחוז החוזרים הרווקים/ות היה גבוה יותר מאחוז היוצאים הרווקים/ות.
- הגיל החציוני של החוזרים היה 29.4 שנים (גבוה יחסית לגיל היוצאים). כ-37% היו בגילים 25-44 (לוח ג).

### לוח ג - ישראלים שחזרו בשנת 2013 לאחר שהייה ממושכת בחו"ל, לפי גיל ומין

אחוזים			אלפים			גיל
נקבות	זכרים	סה"כ	נקבות	זכרים	סה"כ	
100.0	100.0	100.0	4.1	4.8	8.9	סה"כ
24.3	20.5	22.2	1.0	1.0	2.0	14-0
17.3	19.2	18.3	0.7	0.9	1.6	24-15
34.0	39.8	37.2	1.4	1.9	3.3	44-25
24.4	20.5	22.3	1.0	1.0	2.0	+45

### חוזרים לפי קבוצת אוכלוסייה ומוצא (לוח ד)

- 8.4 אלף (95%) מהחוזרים היו יהודים ואחרים, מתוכם 7.0 אלף (83%) יהודים. בקרב היהודים והאחרים היו 4.0 אלף (48%) ילידי ישראל ו-3.3 אלף (43%) ילידי חו"ל. בדומה לשנה הקודמת, כ-430 מהחוזרים היו ערבים (5% מסך הנכנסים).
- מקרב החוזרים היהודים והאחרים, שהיו ילידי חו"ל, 54% נולדו באירופה, 30% באמריקה ו-15% באסיה ובאפריקה (לוח ד). בהשוואת תקופות העלייה של יהודים ואחרים ילידי חו"ל, עולה כי 61% היו עולים חדשים יחסית שעלו מכל הארצות משנת 1990 ואילך; ו-39% היו עולים ותיקים יותר שעלו לפני שנת 1990.

### לוח ד - ישראלים שחזרו בשנת 2013 לאחר שהייה ממושכת בחו"ל, לפי מוצא אלפים

מזה: יהודים	יהודים ואחרים		מקום לידה
	מזה: עלו מאז שנת 1990	סה"כ	
7.0	-	8.4	סה"כ (1)
3.8	-	4.0	ילידי ישראל
			מזה אב יליד:
2.0	-	2.1	ישראל
0.3	-	0.3	אסיה
0.4	-	0.4	אפריקה
0.6	-	0.7	אירופה
0.3	-	0.3	אמריקה
2.6	2.2	3.6	ילידי חו"ל
			מזה ילידי:
0.2	0.3	0.3	אסיה
0.2	0.1	0.2	אפריקה
1.2	1.5	2.0	אירופה
1.0	0.4	1.1	אמריקה

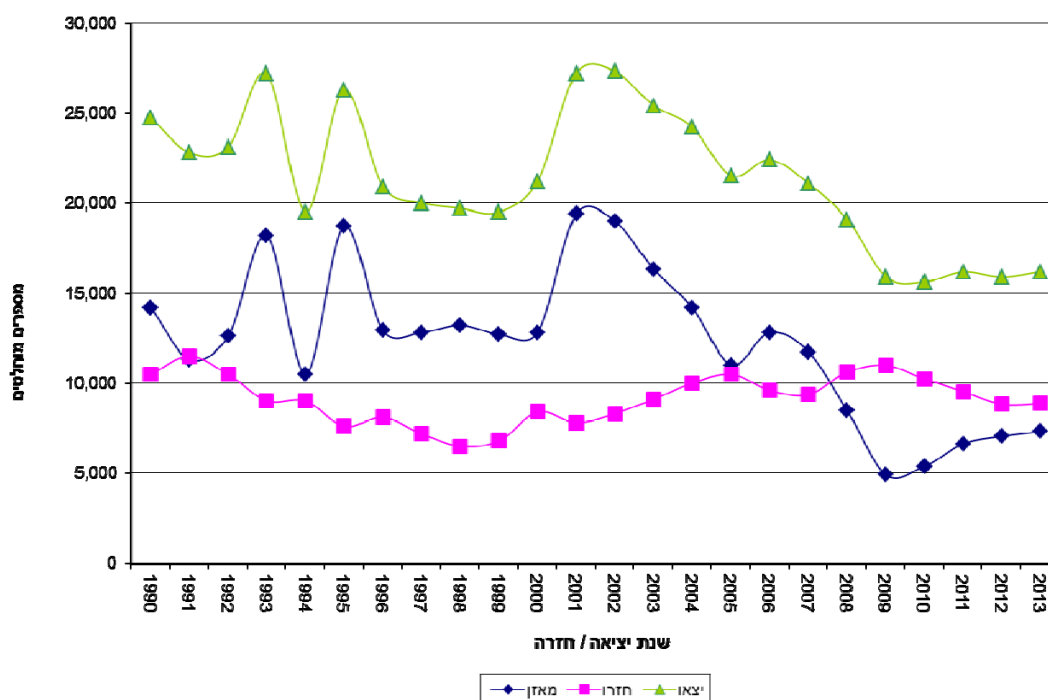
(1) כולל מקום לידה לא ידוע.

- תקופת השהייה בחו"ל של החוזרים בשנת 2013 הייתה כדלקמן: 52% מהחוזרים שהו בחו"ל בין שנה לשנתיים, 18% שהו בחו"ל בין שנתיים לשלוש שנים, 15% שהו בחו"ל בין שלוש לשש שנים ו-15% שהו בחו"ל יותר משש שנים ברציפות.

## ג. מאזן יציאות לחו"ל וחזרות מחו"ל של ישראלים בשנת 2013

- **מאזן ההגירה של הישראלים (לא כולל עולים) שיצאו ושחזרו בשנת 2013** היה שלילי ועמד על כ-7.3 אלף ישראלים (דומה למאזן השלילי של 7.1 אלף בשנת 2012). (מאזן הגירה של תושבים הוא ההפרש בין מספר התושבים היוצאים לשהייה של שנה ומעלה בחו"ל לבין מספר התושבים החוזרים לאחר שהייה של שנה ומעלה בחו"ל).
- שיעור מאזן ההגירה של תושבי ישראל עמד על 0.9 לאלף תושבים, שיעור זהה לזה שנצפה בשנה הקודמת. נתונים אלה מבוססים על רישום תנועות הישראלים בגבולות.
- מספרם של היוצאים מתאפיין בתנודתיות גדולה יחסית לאורך השנים, לעומת מגמת יציבות יחסית במספר החוזרים. בשנים 1990-2001 התאפיינה מגמת **היוצאים** בתנודתיות גלית של עליות וירידות במספרם לאורך השנים. לאחר מכן, בשנים 2002-2009 נרשמה מגמת ירידה די רצופה, ומשנת 2010 ואילך נרשמה מגמה יציבה ונמוכה יחסית במספר היוצאים מישראל. במספר **החוזרים** נרשמה מגמה של ירידה מתונה בשנים 1990-2001. בשנים 2002-2005 חלה עלייה מתונה במספר החוזרים, ומאז ועד שנת 2013 מספרם נשאר דומה.
- מגמות אלה הביאו לשיעור מאזן הגירה נמוך יחסית של 0.9 מהגרים יוצאים על כל 1,000 תושבים בישראל. שיעורים נמוכים דומים נרשמו בתחילת שנות ה-70 של המאה הקודמת, לפני מלחמת יום הכיפורים ובמהלכה. סביר להניח כי הירידה הנוכחית במאזן ההגירה מהווה, בין השאר, תגובה להאטה הכלכלית שמאפיינת מדינות שונות שבעבר היו מוקדי הגירה מבוקשים.

תרשים 1 - ישראלים יוצאים וחוזרים לאחר שהייה של יותר משנה ברציפות בחו"ל, לפי שנת יציאה/חזרה



[לנתוני תרשים 1](#)

## **ד. אומדן של מספר הישראלים השוהים בחו"ל תקופה ממושכת**

לפי מאזני הגירה מצטברים לשנים 1948-2013, כ-705 אלף ישראלים יצאו לחו"ל ולא חזרו. אומדן זה כולל גם את אלה שנפטרו בחו"ל. לפי שיעורי התמותה הקיימים בישראל, מוערך מספרם של הישראלים שנפטרו בחו"ל בין 119 ל-153 אלף. לפיכך, האומדן של מספר הישראלים השוהים בחו"ל בסוף 2013 נע בין 552 ל-585 אלף תושבים. אומדן זה אינו כולל ילדים שנולדו בחו"ל לישראלים השוהים בחו"ל.