

# הודעה לתקשורת

אתר: [www.cbs.gov.il](http://www.cbs.gov.il) דוא"ל: [info@cbs.gov.il](mailto:info@cbs.gov.il) פקס: 02-6521340

ירושלים, א' בחשוון תשע"ו  
14 באוקטובר 2015  
270/2015

## השכלה גבוהה בישראל - נתונים נבחרים לרגל פתיחת שנת הלימודים האקדמית תשע"ו Higher Education in Israel - Selected Data for the New Academic Year 2015/16

- בשנת תשע"ה (2014/15) היו 63 מוסדות להשכלה גבוהה, ובהם למדו 311.8 אלף סטודנטים (מהם 47.2 אלף באוניברסיטה הפתוחה).
- בהשוואה לתשע"ד (2013/14), בתשע"ה הייתה ירידה כללית (של 1.0%) במספר הסטודנטים לתואר ראשון (באוניברסיטאות - ירידה של 2.0%), ועלייה כללית (של 2.2%) במספר הסטודנטים לתואר שני (אם כי באוניברסיטאות מספרם ירד ב-1.7%) וכן עלייה של 2.3% במספר הסטודנטים לתואר שלישי.
- בתשע"ה (2014/15), קרוב למחצית מהסטודנטים בשנה הראשונה לתואר ראשון למדו מדעי הרוח או מדעי החברה (44.5% יחד), רוב הסטודנטים לתואר שני למדו מדעי הרוח וכן עסקים ומדעי הניהול (30.9%-ו-20.3%, בהתאמה), והסטודנטים לתואר שלישי למדו בעיקר מדעי הטבע ומתמטיקה (40.5%) ומדעי הרוח (24.7%).
- באותה השנה, הנשים היוו רוב בכל התארים (57.6% בתואר ראשון, 61.3% בתואר שני ו-52.5% בתואר שלישי). שיעוריהן היו גבוהים יותר בקרב הערבים (67.2% בתואר ראשון, 71.0% בתואר שני ו-55.4% בתואר שלישי).
- בשנים האחרונות עלו שיעורי הערבים באופן משמעותי בכל התארים: בתואר הראשון - מ-9.8% (שנת תש"ס 1999/2000) ל-14.4% בתשע"ה (2014/15), בתואר השני - מ-3.6% ל-10.5%, בהתאמה ובתואר השלישי - מ-2.8% ל-5.9%, בהתאמה.
- בשנת תשע"ה (2014/15) למדו לתואר ראשון 9.1 אלף סטודנטים חרדים, זוהי עלייה לעומת תשע"ד (אז היו 8.3 אלף סטודנטים חרדים). הם למדו בעיקר מקצועות מתחום החינוך וההכשרה להוראה (30.3%).
- בשנה זו, 18.0% מהסטודנטים לתואר ראשון היו מיישובים שבאשכולות חברתיים-כלכליים גבוהים (אשכולות 8-10).<sup>1</sup> בקרב סטודנטים לתואר שני עמד שיעורם על 25.0% ובתואר שלישי - על 32.3%. שיעוריהם של הסטודנטים מיישובים שבאשכולות חברתיים-כלכליים נמוכים (אשכולות 1-3) היו 16.4% בתואר הראשון, 11.0% בתואר השני ו-5.8% בתואר השלישי.

### [הגדרות והסברים](#)

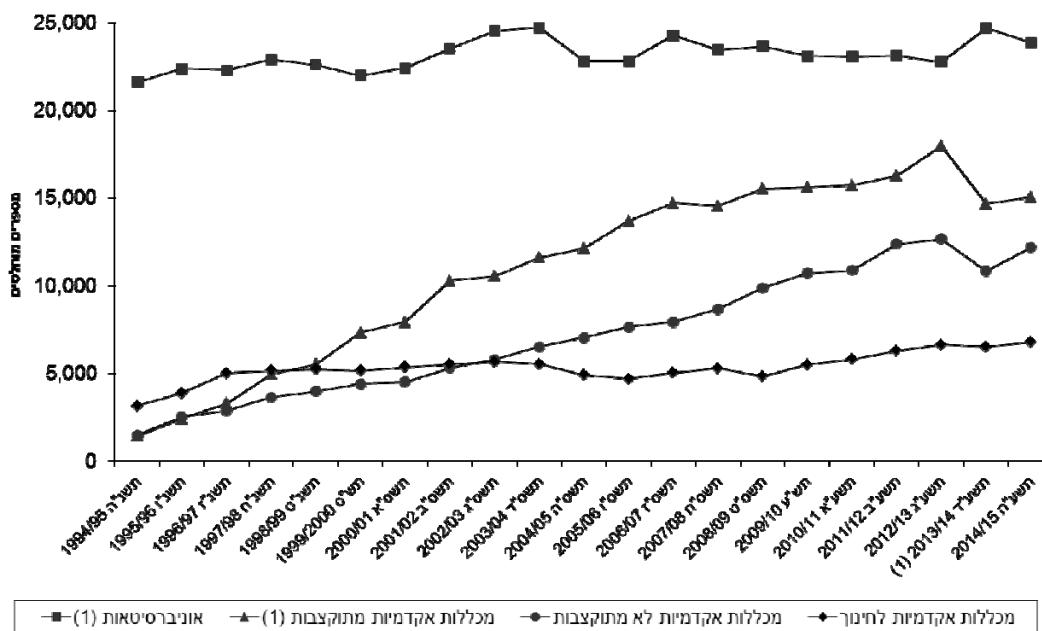
<sup>1</sup> **מדד חברתי-כלכלי:** מדד משולב לקביעת הרמה החברתית-כלכלית של רשויות מקומיות בעת מפקד האוכלוסין והדיר 2008. ערכי המדד סווגו לסולם של 1 עד 10. 1 מייצג אשכול מגורים הנמוך ביותר, ו-10 מייצג אשכול מגורים הגבוה ביותר. אשכולות המגורים קובצו לשלוש רמות: 1-3 ("נמוכה"), 4-7 ("בינונית"), 8-10 ("גבוהה").

במהלך שני העשורים האחרונים, ההשכלה הגבוהה בישראל נמצאת בתהליך כללי של התרחבות. בשנת תש"ן (1989/90) היו בארץ 21 מוסדות שהעניקו תארים אקדמיים, ובהם למדו 88.5 אלף סטודנטים (כולל כ-13.0 אלף סטודנטים שלמדו באוניברסיטה הפתוחה). בשנת תשע"ה (2014/15) היו 63 מוסדות ובהם למדו 311.8 אלף סטודנטים (כולל 47.2 אלף סטודנטים שלמדו באוניברסיטה הפתוחה). בתקופה זו, גדלה אוכלוסיית הסטודנטים ב-5.2% בממוצע לשנה. גידול זה נובע בעיקר מפתיחת מכללות אקדמיות במהלך שנות ה-90 ובעשור הראשון של שנות ה-2000. בשנים האחרונות, מספר הסטודנטים החדשים לתואר ראשון במכללות האקדמיות ובמכללות האקדמיות לחינוך עלה באופן עקיב משנה לשנה.

למרות שאוכלוסיית הסטודנטים<sup>2</sup> עלתה באופן משמעותי לאורך העשורים האחרונים, בין תשע"ד (2013/14) לתשע"ה מספר הסטודנטים לתואר ראשון ירד ב-1.0%, בעוד שמספר הסטודנטים לתואר שני עלה (ב-2.2%) וכך גם מספר הסטודנטים לתואר שלישי (עלייה של 2.3%).

הירידה במספר הסטודנטים לתואר ראשון הייתה ניכרת במיוחד באוניברסיטאות (ירידה של 2.0%) - מ-82.5 אלף בתשע"ד ל-80.8 אלף בתשע"ה. בחינה של סטודנטים בשנה הראשונה לתואר ראשון מצביעה על כך שבאוניברסיטאות הירידה הייתה משמעותית יותר (ירידה של 3.3%) ואילו במכללות האקדמיות מספרם עלה (עלייה של 2.6% במכללות המתקצבות ועלייה משמעותית של 12.4% במכללות הלא מתקצבות) וכך גם במכללות האקדמיות לחינוך (עלייה של 4.0%).

### תרשים 1 - סטודנטים בשנה הראשונה לתואר הראשון לפי מוסד לימודים - תשנ"ה (1994/95) - תשע"ה (2014/15)



(1) החל משנת תשע"ד (2013/14) נוספה אוניברסיטה חדשה - אוניברסיטת אריאל בשומרון. משנה זו, הסטודנטים שבמוסד זה, נכללים בנתוני האוניברסיטאות. עד שנת תשע"ג (לרבות שנה זו) סטודנטים אלו נכללו בנתוני המכללות האקדמיות המתקצבות.

### לנתוני תרשים 1

<sup>2</sup> כולל האוניברסיטה הפתוחה. יתר הנתונים בהודעה זו אינם כוללים את האוניברסיטה הפתוחה, מלבד במקומות שבהם זה מצוין. לאוניברסיטה הפתוחה מאפיינים המייחדים אותה מיתר המוסדות להשכלה גבוהה. הדבר בא לידי ביטוי בקבלה פתוחה ללימודי תואר ראשון (ללא דרישות מוקדמות) ובגמישות בבחירת מסלול הלימודים האישי ומשך זמן הלימודים. עם זאת השאיפה היא לשלב את האוניברסיטה הפתוחה בסטטיסטיקה השוטפת של המוסדות להשכלה הגבוהה, תוך התייחסות לייחודיותה.

בשנים תשע"ד-תשע"ה (2014/15-2013/14) הייתה עלייה במספר הסטודנטים לתואר שני. עלייה זו נובעת בעיקרה מהעליות המשמעותיות במספרם במכללות האקדמיות ובמכללות האקדמיות לחינוך (10.7% ו-23.1%, בהתאמה). לעומת זאת, מספר הלומדים לתואר שני באוניברסיטאות ירד בשנים האלו ב-1.7%.

מבין 264.6 אלף סטודנטים שלמדו בשנת תשע"ה (2014/15) באוניברסיטאות, במכללות האקדמיות ובמכללות האקדמיות לחינוך, 74.1% (195.9 אלף) למדו לקראת תואר ראשון, 21.3% (56.3 אלף) למדו לקראת תואר שני, 4.1% (כ-11.0 אלף) למדו לקראת תואר שלישי והיתר למדו לקראת תעודה אקדמית (כגון: תעודת הוראה, תעודה בתרגום).

מעניין לראות כי בשנת תש"ע (2009/10) חלקם היחסי של הסטודנטים לתואר שני, בקרב כלל הסטודנטים היה 19.4%, ואילו בתשע"ה (2014/15) - חמש שנים מאוחר יותר - חלקם היחסי עלה ל-21.3%; חלקם היחסי של הסטודנטים לתואר ראשון ירד בתקופה זו מ-75.8% ל-74.1%, בהתאמה.

### לוח א - סטודנטים לפי תואר אקדמי ולפי מוסד לימודים - תש"ע (2009/10) ותשע"ה (2014/15) (1)

תואר שלישי		תואר שני		תואר ראשון				
				מהם: שנה ראשונה		סה"כ		
תשע"ה 2014/15	תש"ע 2009/10	תשע"ה 2014/15	תש"ע 2009/10	תשע"ה 2014/15	תש"ע 2009/10	תשע"ה 2014/15	תש"ע 2009/10	
<b>מספרים מוחלטים</b>								
<b>10,966</b>	<b>10,567</b>	<b>56,263</b>	<b>47,237</b>	<b>57,951</b>	<b>55,045</b>	<b>195,914</b>	<b>184,851</b>	<b>סך כולל</b>
10,966	10,567	38,849	36,923	23,882	23,121	80,840	75,271	אוניברסיטאות(1)
-	-	11,674	8,198	27,269	26,384	86,273	83,371	מכללות אקדמיות(1)
-	-	3,274	2,126	15,070	15,640	49,750	51,253	מזה: מכללות מתוקצבות(1)
-	-	8,400	6,072	12,199	10,744	36,523	32,118	מכללות לא מתוקצבות
-	-	5,740	2,116	6,800	5,540	28,801	26,209	מכללות אקדמיות לחינוך

(1) החל משנת תשע"ד נוספה אוניברסיטה חדשה – אוניברסיטת אריאל בשומרון. משנה זו, הסטודנטים שבמוסד זה, נכללים בנתוני האוניברסיטאות. עד שנת תשע"ג (לרבות שנה זו) סטודנטים אלו נכללו בנתוני המכללות האקדמיות (המכללות האקדמיות המתוקצבות).

בשנת תשע"ה (2014/15) למדו 47.2 אלף סטודנטים במסלול האקדמי באוניברסיטה הפתוחה, מהם כ-43.6 אלף למדו לקראת תואר ראשון והיתר למדו לקראת תואר שני ותעודה אקדמית.

### סטודנטים לפי תחומי הלימוד

בשנת תשע"ה, תחומי הלימוד הנפוצים ביותר בקרב סטודנטים בשנה הראשונה לתואר ראשון, היו מדעי הרוח (24.7%) ומדעי החברה (19.8%) – כמעט מחצית מהסטודנטים בשנה הראשונה לתואר ראשון למדו תחומים אלו (44.5% יחד). לשם השוואה בתש"ס (1999/2000) היה שיעורם של הסטודנטים למדעי הרוח גבוה יותר - כמעט שליש מהסטודנטים בשנה הראשונה לתואר ראשון למדו תחום זה (30.9%) וחמישית מהם למדו מדעי החברה (19.6%). בתשע"ה, התחום הנפוץ ביותר בקרב סטודנטים לתואר שני היה מדעי הרוח (30.9%),<sup>3</sup> ולאחריו עסקים ומדעי הניהול (20.3%). בקרב הסטודנטים לתואר שלישי, 40.5% למדו מדעי הטבע ומתמטיקה, ורבע מהסטודנטים לתואר שלישי למדו מדעי הרוח (24.7%).

<sup>3</sup> מקצועות החינוך וההכשרה להוראה נמנים בתחום מדעי הרוח. שיעור הלומדים מקצועות אלו בקרב כלל הסטודנטים לתואר שני עלה מ-9.9% בשנת תש"ס (1999/2000) ל-19.2% בשנת תשע"ה (2014/15).

**לוח ב - סטודנטים לפי תואר אקדמי ולפי תחום לימוד - תש"ס (1999/2000) ותשע"ה (2014/15)**

תואר שלישי		תואר שני		תואר ראשון				סך הכל(1)		
				שנה ראשונה		סה"כ				
תשע"ה	תש"ס	תשע"ה	תש"ס	תשע"ה	תש"ס	תשע"ה	תש"ס	תשע"ה	תש"ס	
2014/15	1999/2000	2014/15	1999/2000	2014/15	1999/2000	2014/15	1999/2000	2014/15	1999/2000	
<b>אחוזים</b>										
<b>10,966</b>	<b>6,647</b>	<b>56,263</b>	<b>30,914</b>	<b>57,951</b>	<b>39,005</b>	<b>195,914</b>	<b>131,701</b>	<b>264,552</b>	<b>170,837</b>	<b>סה"כ - מספרים מוחלטים</b>
<b>100.0</b>	<b>100.0</b>	<b>100.0</b>	<b>100.0</b>	<b>100.0</b>	<b>100.0</b>	<b>100.0</b>	<b>100.0</b>	<b>100.0</b>	<b>100.0</b>	<b>סה"כ - אחוזים</b>
<b>24.7</b>	<b>28.3</b>	<b>30.9</b>	<b>26.7</b>	<b>24.7</b>	<b>30.9</b>	<b>26.9</b>	<b>35.0</b>	<b>28.0</b>	<b>33.7</b>	<b>מדעי הרוח - סך הכל</b>
10.2	11.9	6.3	8.9	4.7	7.8	3.8	6.7	4.6	7.2	מדעי הרוח הכלליים
6.5	7.9	3.0	5.3	1.6	4.0	1.7	4.2	2.2	4.5	שפות, ספרות ולימודים רגיוניים
6.1	6.0	19.2	9.9	14.8	16.1	17.4	21.3	17.7	19.2	חינוך והכשרה להוראה
1.4	2.3	2.1	1.6	3.5	2.9	3.9	2.8	3.4	2.6	אמנות, אומנויות ואמנות שימושית
0.4	0.2	0.4	1.1	0.1	0.1	0.1	0.1	0.2	0.3	תכניות לימודים מיוחדות ושונות
<b>15.5</b>	<b>12.9</b>	<b>16.8</b>	<b>20.5</b>	<b>19.8</b>	<b>19.6</b>	<b>19.2</b>	<b>18.1</b>	<b>18.5</b>	<b>18.2</b>	<b>מדעי החברה</b>
<b>2.6</b>	<b>1.9</b>	<b>20.3</b>	<b>21.8</b>	<b>12.1</b>	<b>6.0</b>	<b>10.9</b>	<b>5.9</b>	<b>12.5</b>	<b>8.5</b>	<b>עסקים ומדעי הניהול</b>
<b>2.1</b>	<b>1.4</b>	<b>4.4</b>	<b>2.8</b>	<b>8.4</b>	<b>6.6</b>	<b>8.1</b>	<b>7.5</b>	<b>7.1</b>	<b>6.4</b>	<b>משפטים</b>
<b>2.3</b>	<b>4.5</b>	<b>11.4</b>	<b>9.1</b>	<b>7.7</b>	<b>5.0</b>	<b>6.9</b>	<b>5.0</b>	<b>7.6</b>	<b>5.7</b>	<b>רפואה - סך הכל(2)</b>
-	3.2	5.2	6.6	1.1	1.1	1.0	0.9	1.9	2.0	רפואה(2)
2.3	1.3	6.1	2.5	6.6	4.0	5.9	4.1	5.8	3.7	מקצועות עזר רפואיים
<b>40.5</b>	<b>40.0</b>	<b>8.2</b>	<b>9.4</b>	<b>11.4</b>	<b>15.0</b>	<b>10.1</b>	<b>12.7</b>	<b>10.9</b>	<b>13.1</b>	<b>מדעי הטבע ומתמטיקה - סך הכל(2)</b>
5.8	5.5	3.0	4.0	6.8	9.6	6.2	8.8	5.5	7.7	מתמטיקה, סטטיסטיקה ומדעי המחשב
11.0	13.3	1.6	1.8	1.6	2.2	1.3	1.7	1.8	2.2	מדעים פיסיקליים
23.7	21.2	3.6	3.7	3.1	3.3	2.6	2.3	3.7	3.2	מדעים ביולוגיים(2)
<b>2.1</b>	<b>3.4</b>	<b>1.0</b>	<b>1.4</b>	<b>0.7</b>	<b>0.7</b>	<b>0.5</b>	<b>0.6</b>	<b>0.7</b>	<b>0.8</b>	<b>חקלאות</b>
<b>10.2</b>	<b>7.7</b>	<b>6.9</b>	<b>8.4</b>	<b>15.1</b>	<b>16.2</b>	<b>17.4</b>	<b>15.2</b>	<b>14.8</b>	<b>13.5</b>	<b>הנדסה ואדריכלות</b>

(1) כולל סטודנטים הלומדים לקראת תעודה אקדמית.  
 (2) החל משנת תשע"ה (2014/15) סטודנטים לתואר שני ולתואר שלישי במדעי הרפואה נכללים בתחום המדעים הביולוגיים.  
 החל משנה זו תחום רפואה כולל רק סטודנטים במסלול של תואר שני ברפואה (D.M.D.-I M.D.).

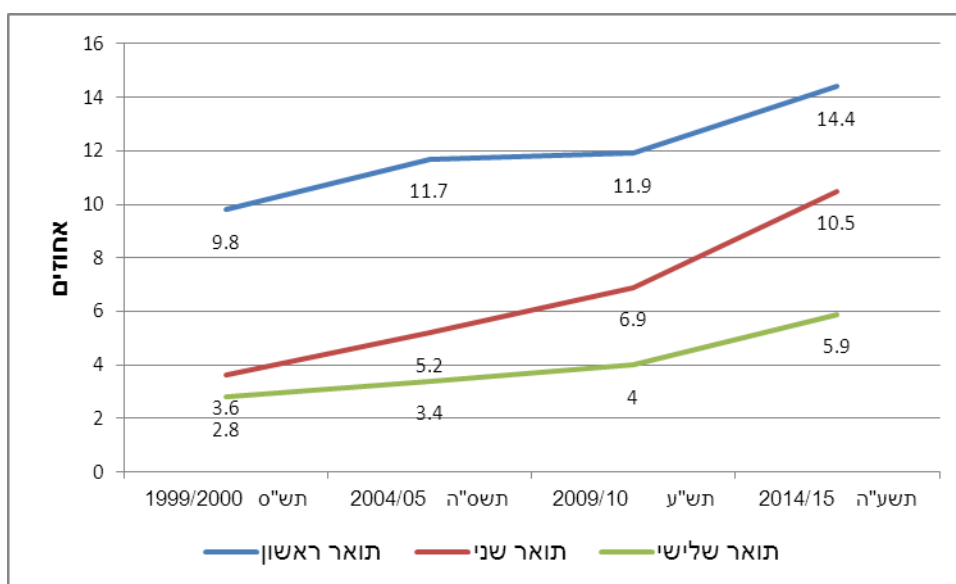
**סטודנטים לפי מין וקבוצת אוכלוסייה**

57.6% מהסטודנטים שלמדו בשנת תשע"ה במוסדות האקדמיים בישראל היו נשים, והן היוו רוב בכל התארים: 57.6% מהלומדים לקראת תואר ראשון, 61.3% מהלומדים לקראת תואר שני, 52.5% מהלומדים לקראת תואר שלישי ו-77.2% מהלומדים לקראת תעודה אקדמית.

מבין 264.6 אלף הסטודנטים שלמדו בשנת תשע"ה באוניברסיטאות, במכללות האקדמיות ובמכללות האקדמיות לחינוך, 13.3% היו ערבים (34.6 אלף סטודנטים). חלקם היחסי של הערבים היה גדול יותר בקרב סטודנטים הלומדים לקראת תואר ראשון ולתעודה אקדמית (14.4% ו-20.5%, בהתאמה), מאשר בקרב סטודנטים לתארים מתקדמים (10.5% בתואר שני, ו-5.9% בתואר שלישי).

במהלך השנים האחרונות שיעורי הערבים בקרב כלל הסטודנטים עלו באופן משמעותי מ-8.4% בשנת תש"ס ל-13.3% בשנת תשע"ה. בתקופה זו שיעורי הערבים עלו באופן משמעותי בכל התארים האקדמיים, במיוחד בתואר השני (מ-3.6% ל-10.5%, בהתאמה).

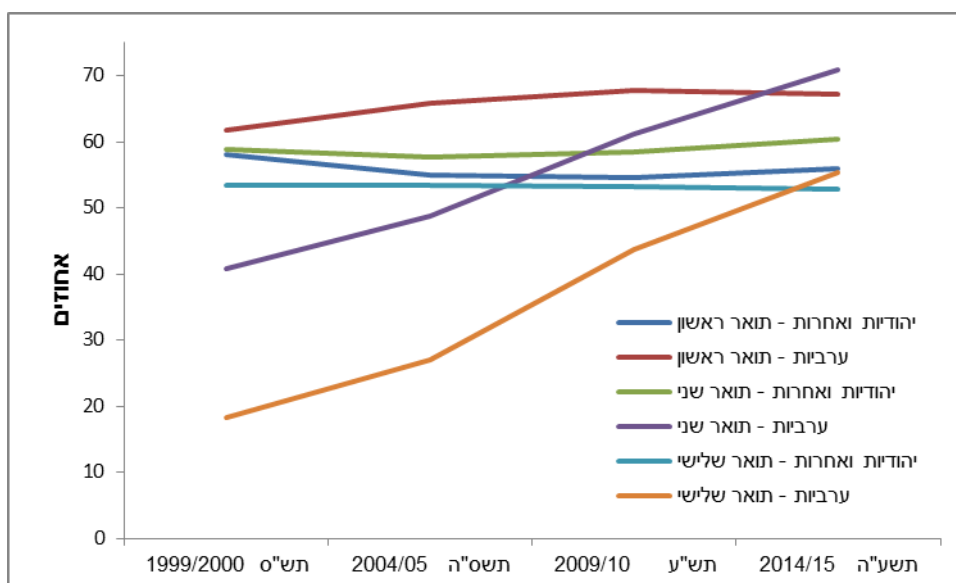
**תרשים 2 - שיעורי הערבים בקרב סטודנטים לפי תואר אקדמי, תש"ס (1999/2000) – תשע"ה (2014/15)**



**לנתוני תרשים 2**

בנוסף לעליות המשמעותיות בשיעורים אלו, שיעורי הנשים בקרב הסטודנטים הערבים עלו בתקופה זו באופן ניכר. בשנת תש"ס (1999/2000) רוב הסטודנטים הערבים לתואר ראשון היו נשים (61.7%) ובשנת תשע"ה (2014/15) יותר משני שלישים מהם היו נשים (67.2%). לעומת זאת, בשנים אלו העליות המשמעותיות ביותר בשיעורי הנשים בקרב הערבים היו בתארים המתקדמים (בתואר השני - מ-40.9% ל-71.0%, בהתאמה ובתואר השלישי - מ-18.3% ל-55.4%, בהתאמה). בתקופה זו, לא היו מגמות משמעותיות בשיעורי הנשים בקרב הסטודנטים היהודים והאחרים אך הן היו רוב בכל התארים.

**תרשים 3 - שיעורי הנשים בקרב סטודנטים בכל קבוצת אוכלוסייה לפי תואר אקדמי – תש"ס (1999/2000) – תשע"ה (2014/15)**



**לנתוני תרשים 3**

## סטודנטים חרדים<sup>4</sup>

בשנת תשע"ה (2014/15) למדו לתואר ראשון 9.1 אלף סטודנטים חרדים<sup>5</sup> לעומת 8.3 אלף בתשע"ד (2013/14). בתשע"ה, 6.3 אלף מהם היו נשים (68.8%).

בקרב הסטודנטים החרדים, 1.2 אלף למדו באוניברסיטאות, 1.3 אלף למדו באוניברסיטה הפתוחה, 4.0 אלף למדו במכללות האקדמיות ו-2.6 אלף למדו במכללות האקדמיות לחינוך.

הסטודנטים החרדים התמקדו בעיקר בלימודים בתחום החינוך וההכשרה להוראה (30.3%), בתחום מדעי החברה (16.8%) וכן עסקים ומדעי הניהול (12.8%).

## סטודנטים<sup>6</sup> לפי אשכול חברתי-כלכלי של יישוב מגורים<sup>7</sup>

בשנת תשע"ה (2014/15), 18.0% מהסטודנטים לתואר ראשון היו מיישובים שבאשכולות חברתיים-כלכליים גבוהים (אשכולות 10-8). בקרב סטודנטים לתואר שני שיעורם עמד על 25.0% ובתואר שלישי - על 32.3%. שיעוריהם של סטודנטים מיישובים שבאשכולות חברתיים כלכליים נמוכים (אשכולות 1-3) היו: 16.4% בתואר הראשון, 11.0% בתואר השני ו-5.8% בתואר השלישי.

---

<sup>4</sup> סטודנט חרדי הוא מי שבית הספר האחרון שלמד היה בפיקוח חרדי.

<sup>5</sup> כולל באוניברסיטה הפתוחה.

<sup>6</sup> לא כולל האוניברסיטה הפתוחה.

<sup>7</sup> לפי אשכול חברתי-כלכלי לשנת 2008. המידע על יישובי הסטודנטים מתייחס לינואר 2014. להסבר על המדד החברתי-כלכלי ראו הגדרות והסברים להלן.

## הגדרות והסברים

אוכלוסיית ההודעה כוללת סטודנטים במוסדות להשכלה גבוהה בישראל, שלמדו בשנת תשע"ה (2013/14) לקראת תואר אקדמי (תואר ראשון, תואר שני, תואר שלישי ותעודה אקדמית).

מוסדות להשכלה גבוהה בישראל כוללים את האוניברסיטאות (לרבות האוניברסיטה הפתוחה), המכללות האקדמיות והמכללות האקדמיות לחינוך.

**תחום לימוד** הוא התחום שאליו משויך מקצוע הלימוד הראשון של הסטודנט לתואר ראשון (בקובץ). כל הסטודנטים במכללות האקדמיות לחינוך לומדים את תחום החינוך וההכשרה להוראה.

מקצועות הלימוד קובצו לפי התחום המדעי שאליו הם משתייכים. מי שלמד בשני מקצועות לימוד, מוין לפי התחום של מקצוע הלימוד המופיע ראשון בקובץ המוסד. התחומים המדעיים הוצגו בלוחות בשתי רמות פירוט, כדלקמן:

<u>7 תחומים</u>	<u>15 תחומים</u>
מדעי הרוח	מדעי הרוח הכלליים שפות, ספרויות ולימודים רגיונליים חינוך והכשרה להוראה אמנות, אומנויות ואומנות שימושית תכניות לימודים מיוחדות ושונות
מדעי החברה	מדעי החברה עסקים ומדעי הניהול
משפטים	משפטים
רפואה	רפואה מקצועות עזר רפואיים
מדעי הטבע ומתמטיקה	מתמטיקה, סטטיסטיקה ומדעי המחשב מדעים פיסיקליים מדעים ביולוגיים
חקלאות	חקלאות
הנדסה ואדריכלות	הנדסה ואדריכלות

**קבוצת אוכלוסייה ודת** - אוכלוסיית ה"יהודים והאחרים" כוללת: יהודים, נוצרים שאינם ערבים ואלה ללא סיווג דת; והאוכלוסייה הערבית כוללת: מוסלמים, נוצרים-ערבים ודרוזים.

**מדד חברתי-כלכלי**: מדד משולב לקביעת הרמה החברתית-כלכלית של רשויות מקומיות בעת מפקד האוכלוסין והדיוור 2008. ערכי המדד סווגו לסולם של 1 עד 10. 1 מייצג אשכול מגורים הנמוך ביותר, ו-10 מייצג אשכול מגורים הגבוה ביותר. אשכולות המגורים קובצו לשלוש רמות: 1-3 ("נמוכה"), 4-7 ("בינונית"), 8-10 ("גבוהה"). לפרטים נוספים, ראו [אפיון יחידות גאוגרפיות וסיווג לפי הרמה החברתית-כלכלית של האוכלוסייה בשנת 2008](#) (פ"מ 1530).

**אוניברסיטאות:** האוניברסיטה העברית בירושלים; הטכניון - מכון טכנולוגי לישראל; אוניברסיטת תל אביב; אוניברסיטת בר-אילן; אוניברסיטת חיפה; אוניברסיטת בן גוריון בנגב; מכון ויצמן למדע; אוניברסיטת אריאל בשומרון.<sup>8</sup>

**לאוניברסיטה הפתוחה** מאפיינים המייחדים אותה מיתר המוסדות להשכלה גבוהה. הדבר בא לידי ביטוי בתהליכי הקבלה של הסטודנטים ובמהלך לימודיהם, בהרכב אוכלוסיית הסטודנטים ועוד. עם זאת, השאיפה היא לשלב את האוניברסיטה הפתוחה בסטטיסטיקה השוטפת של המוסדות להשכלה גבוהה, תוך התייחסות לייחודיותה.

נתוני סטודנטים מהאוניברסיטה הפתוחה לא נכללו באוכלוסייה הכללית של הסטודנטים. זאת משום שכל מי שנרשם לאוניברסיטה הפתוחה נחשב לסטודנט - בין אם הוא לומד לשם קבלת תואר ובין אם לאו.

### המכללות האקדמיות<sup>9</sup>

בשנת תשע"ה היו 20 מכללות המתוקצבות על ידי המדינה<sup>10</sup> ו-13 מכללות לא מתוקצבות<sup>11</sup>: המרכז האקדמי רופין; שנקר - בית ספר גבוה להנדסה ולעיצוב; בצלאל - אקדמיה לאמנות ועיצוב ירושלים; האקדמיה למוסיקה ולמחול בירושלים; המרכז האקדמי לב; המסלול האקדמי - המכללה למינהל; מכון טכנולוגי חולון; המכללה האקדמית להנדסה אורט בראודה; המכללה האקדמית של תל-אביב יפו; המכללה האקדמית הדסה ירושלים; המכללה האקדמית נתניה; המרכז הבינתחומי הרצליה; המכללה האקדמית תל חי; המכללה האקדמית עמק יזרעאל ע"ש מקס שטרן; המכללה האקדמית ספיר; אפקה - המכללה האקדמית להנדסה בתל-אביב; המכללה האקדמית להנדסה סמי שמעון; מכללת שערי משפט - המכללה ללימודי משפט; המרכז האקדמי למשפט ולעסקים; עזריאלי- המכללה האקדמית להנדסה ירושלים; הקריה האקדמית אונו; מכון שכטר למדעי היהדות; המכללה האקדמית אשקלון; המכללה האקדמית כנרת בעמק הירדן; המרכז האקדמי פרס; המכללה האקדמית צפת; המרכז ללימודים אקדמיים באור יהודה; המכללה האקדמית אחווה; המרכז האקדמי כרמל; המכללה האקדמית גליל מערבי; המכללה האקדמית לישראל ברמת-גן; המכללה האקדמית לחברה ואמנויות; המרכז האקדמי שלם.

### מכללות אקדמיות לחינוך

מוסדות אשר הוכרו על ידי המועצה להשכלה גבוהה, והוסמכו להעניק תואר אקדמי בחינוך (M.Ed. , B.Ed.): "אמונה" - המכללה האקדמית להוראת האמנות ולחינוך, מיסודן של מכללות אפרתה ואמונה; "חמדת הדרום" - המכללה התורנית לחינוך; אורות ישראל, מכללה אקדמית לחינוך מיסודן של מכללת אורות ישראל ומכללת מורשת יעקב; אלקאסמי - מכללה אקדמית לחינוך; המכללה האקדמית בית-ברל; המכללה האקדמית הדתית לחינוך שאנן; המכללה האקדמית הערבית לחינוך בישראל - חיפה; המכללה האקדמית הרצוג מיסודן של מכללת ליפשיץ ומכללת הרצוג; המכללה האקדמית לחינוך "תלפיות"; המכללה האקדמית לחינוך גבעת וושינגטון; המכללה האקדמית לחינוך ולספורט אוהלו בקצרין; המכללה האקדמית לחינוך ע"ש א. ד. גורדון; המכללה האקדמית לחינוך ע"ש דוד ילין; המכללה האקדמית לחינוך ע"ש קיי; המכללה לחינוך גופני ולספורט ע"ש זינמן במכון וינגייט; המרכז האקדמי לעיצוב ולחינוך ויצו - חיפה ע"ש נרי בלומפילד; מכללה אקדמית לחינוך "אורנים"; מכללה ירושלים; מכללת לוינסקי לחינוך (כולל המדרשה למוסיקה); מכללת סכנין להכשרת עובדי הוראה; סמינר הקיבוצים - המכללה לחינוך לטכנולוגיה ולאומנויות.

**מכללות אקדמיות מתוקצבות:** מכללות המתוקצבות על ידי הוועדה לתכנון ולתקצוב של המועצה להשכלה גבוהה.

**מכללות אקדמיות לא-מתוקצבות:** מכללות שאינן מתוקצבות על ידי הוועדה לתכנון ולתקצוב של המועצה להשכלה גבוהה

### תארים אקדמיים

#### תואר ראשון:

כולל תארים כגון: B.Ed., B.Tech., B.Sc., B.A.

סטודנטים בשנה הראשונה ללימודי התואר הראשון - לפי דיווח המוסד.

<sup>8</sup> החל משנת תשע"ד "אוניברסיטת אריאל בשומרון" מוכרת כאוניברסיטה. עד שנת תשע"ג (ולרבות שנה זו) נתוניה נכללו בנתוני המכללות האקדמיות והשם הקודם של המוסד היה "המרכז האוניברסיטאי אריאל בשומרון".

<sup>9</sup> החל משנת תשע"ג "המכללה האקדמית אחווה" מוכרת כמכללה אקדמית. עד שנת תשע"ב (ולרבות שנה זו) נתוניה נכללו בנתוני המכללות האקדמיות לחינוך.

<sup>10</sup> מכללות אקדמיות מתוקצבות הן מכללות מתוקצבות על ידי הוועדה לתכנון ולתקצוב של המועצה להשכלה גבוהה.

<sup>11</sup> מכללות אקדמיות לא מתוקצבות הן מכללות שאינן מתוקצבות על ידי הוועדה לתכנון ולתקצוב של המועצה להשכלה גבוהה.



**תואר שני:**

כולל תארים כגון: M.A., M.Sc., M.B.A., M.Ed. וגם תואר דוקטור לרפואה: M.D., D.M.D.

**תואר שלישי:**

כולל תארים כגון: Ph.D., Dr.Sc.

**תעודה אקדמית:**

כוללת תעודות שהלימוד לקראת קבלתן מותנה בסיום לימודים לתואר ראשון, כגון: תעודת הוראה, תעודה בתרגום, תעודה במוזאולוגיה, תעודה במדעי הספרנות.