

הודעה לתקשורת

אתר: www.cbs.gov.il דוא"ל: info@cbs.gov.il פקס: 02-6521340

ירושלים, ט' בחשון תשע"ו
22 באוקטובר 2015
280/2015

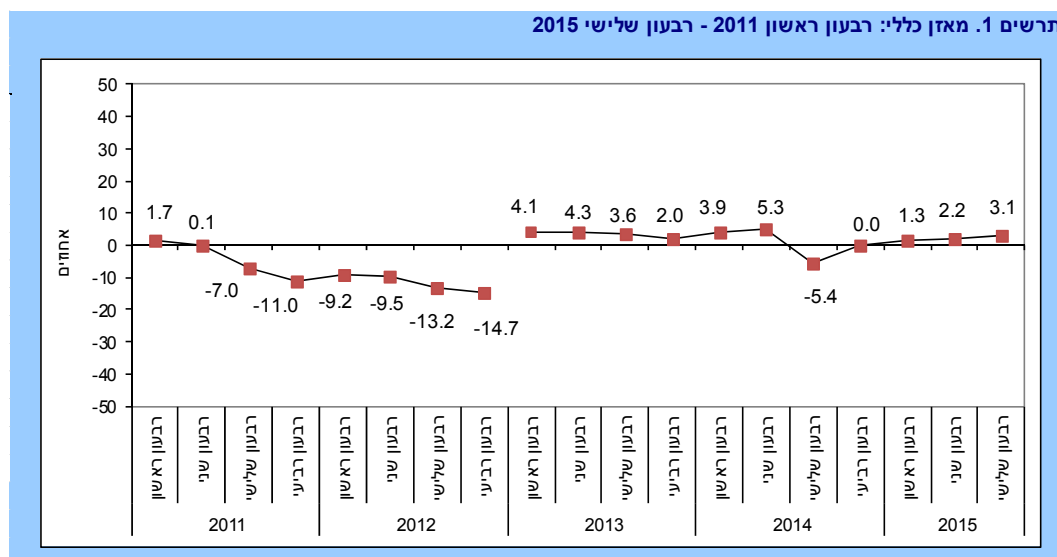
סקר הערכת המגמות בעסקים - רבעון שלישי (יולי-ספטמבר) 2015 Business Tendency Survey - Third Quarter (July - September) 2015

- **רבעון השלישי של 2015 הערכת המנהלים במאזן הפעילות הכוללת נעשית חיובית יותר** (3.1% לעומת 2.2% ברבעון השני).
- **בשאלון מלונאות**, יותר מ-80% מהמנהלים ציינו כמגבלה חמורה ומתונה את המגבלה "מחסור בהזמנות תיירים מחו"ל" ויותר מ-60% ציינו את כמגבלה חמורה ומתונה את המגבלה "המצב הביטחוני בישראל".
- **בשאלון בינוי**, כ-30% מהמנהלים ציינו כמגבלה חמורה את המגבלות "עיכובים בקבלת היתרים/אישורים" ו"מחסור בקרקע זמינה". כרבע מהמנהלים ציינו כמגבלה חמורה את המגבלות "מחסור בעובדים מקצועיים (בעבודות רטובות ולא רטובות)".
- **רבעון השלישי עלו ציפיות המנהלים לגבי שער החליפין של דולר ארה"ב לעוד שלושה חודשים** (3.81 ש"ח לדולר ביולי ו-3.86 ש"ח לדולר בספטמבר) **ולעוד שנה** (3.88 ש"ח לדולר ביולי ו-3.93 ש"ח לדולר בספטמבר). **העלייה בציפיות המנהלים תואמת את העלייה בשער הדולר היציג בפועל** (3.78 ש"ח לדולר ביולי ו-3.91 ש"ח לדולר בספטמבר).

תוצאות סקר הערכת המגמות בעסקים מנותחות באמצעות מאזן. המאזן הוא הפרש המשוקלל בין אחוז מנהלי החברות אשר דיווחו על הטבה במצב לבין אחוז מנהלי החברות אשר דיווחו על הרעה.

להגדרות

מאזן הפעילות העסקית הכוללת

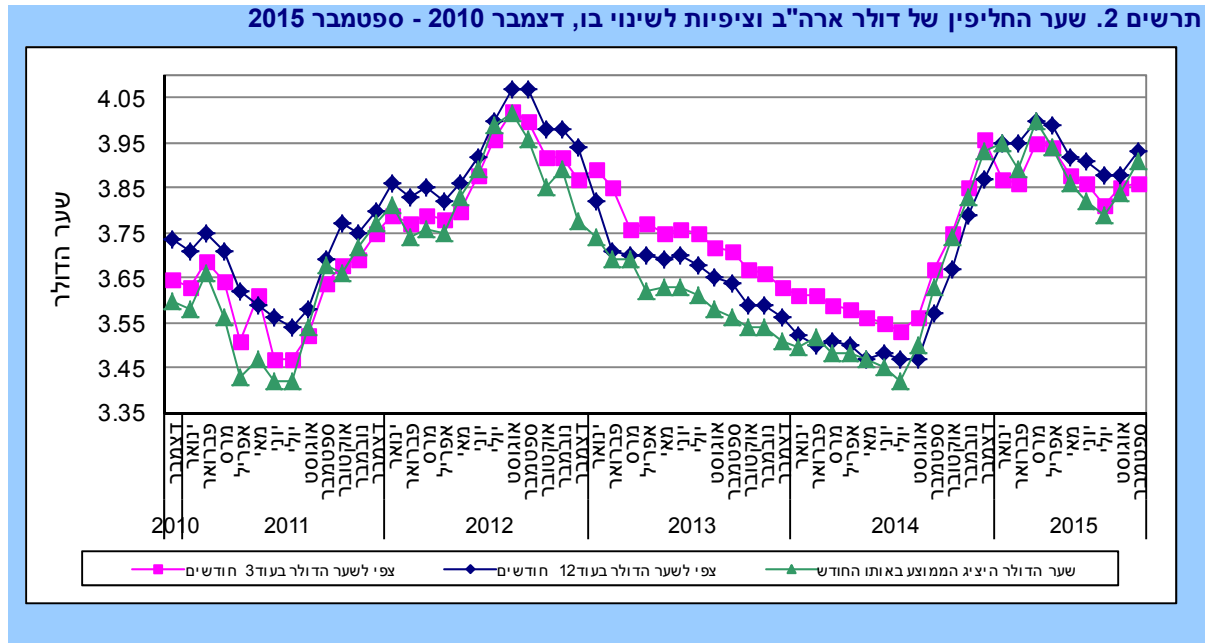


לנתוני תרשים 1

כתבו מוריאל שפיר ואילנה דרור אגף עסקים-כלכלה
לקבלת הסברים ניתן לפנות אל יחידת הדוברות בטל' 02-6527845

ציפיות לגבי שער החליפין של דולר ארה"ב

תרשים 2. שער החליפין של דולר ארה"ב וציפיות לשינוי בו, דצמבר 2010 - ספטמבר 2015



לנתוני תרשים 2

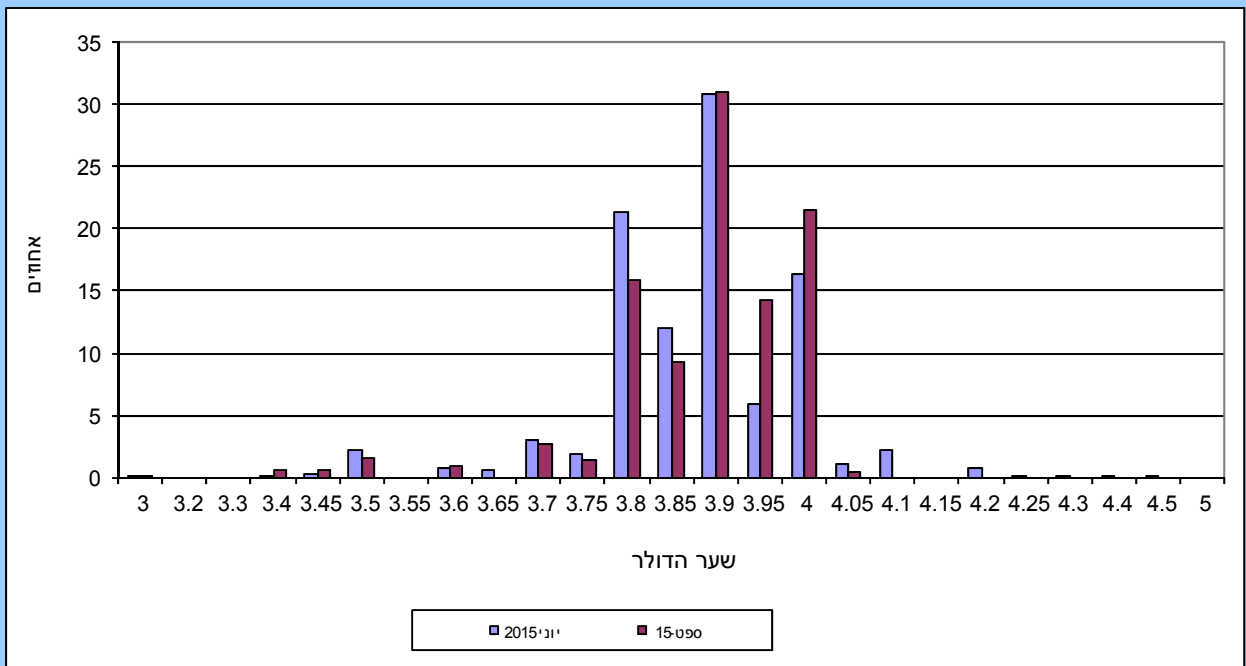
מנהלי החברות והעסקים במגזר העסקי המשתתפים בסקר נשאלו על ציפיותיהם לגבי הרמה של שער החליפין של דולר ארה"ב בעוד שלושה חודשים ובעוד שנה.

בתרשים 2 ניתן לראות שבמהלך הרבעון השלישי של שנת 2015 (יולי - ספטמבר 2015) הציפיות של מנהלי החברות לגבי שער החליפין בעוד שנה (בממוצע 3.90 ש"ח לדולר) היו גבוהות הן מציפיותיהם בעוד שלושה חודשים (בממוצע 3.84 ש"ח לדולר) והן משער הדולר היציג הממוצע באותו רבעון (3.85 ש"ח לדולר).

ניתן לראות כי ברבעון השלישי 2015, עלו ציפיות המנהלים לגבי שער החליפין לעוד שלושה חודשים (3.81 ש"ח לדולר ביולי ו-3.86 ש"ח לדולר בספטמבר) ולעוד שנה (3.88 ש"ח לדולר ביולי ו-3.93 ש"ח לדולר בספטמבר).

ניתן לראות שהעלייה בציפיות המנהלים לגבי שער החליפין תואמת את העלייה בשער הדולר היציג בפועל ברבעון השלישי 2015 (3.78 ש"ח לדולר ביולי ו-3.91 ש"ח לדולר בספטמבר).

תרשים 3. התפלגות ציפיות המנהלים לגבי שער הדולר בעוד שלושה חודשים

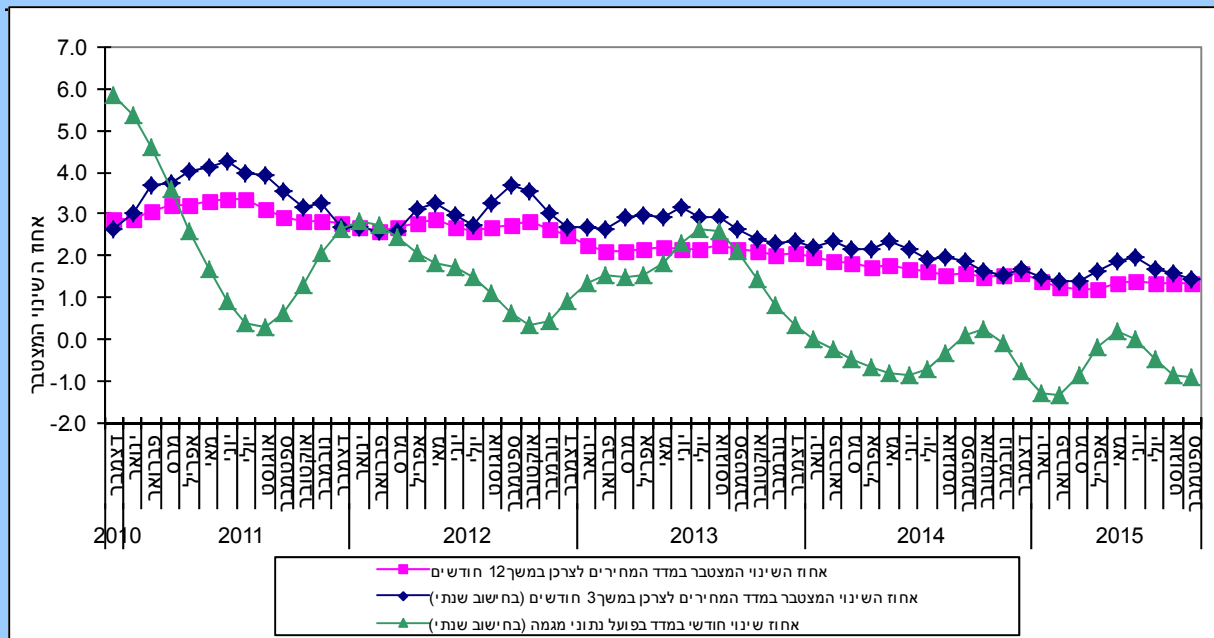


[לנתוני תרשים 3](#)

ציפיות לגבי השינויים במדד המחירים לצרכן

מנהלי החברות והעסקים במגזר העסקי המשתתפים בסקר נשאלו על ציפיותיהם לגבי אחוז השינוי המצטבר במדד המחירים לצרכן במשך שלושת החודשים הקרובים ובמשך שנה ממועד עריכת הסקר.

תרשים 4. מדד המחירים לצרכן וציפיות לשינוי המצטבר בו, דצמבר 2010 - ספטמבר 2015



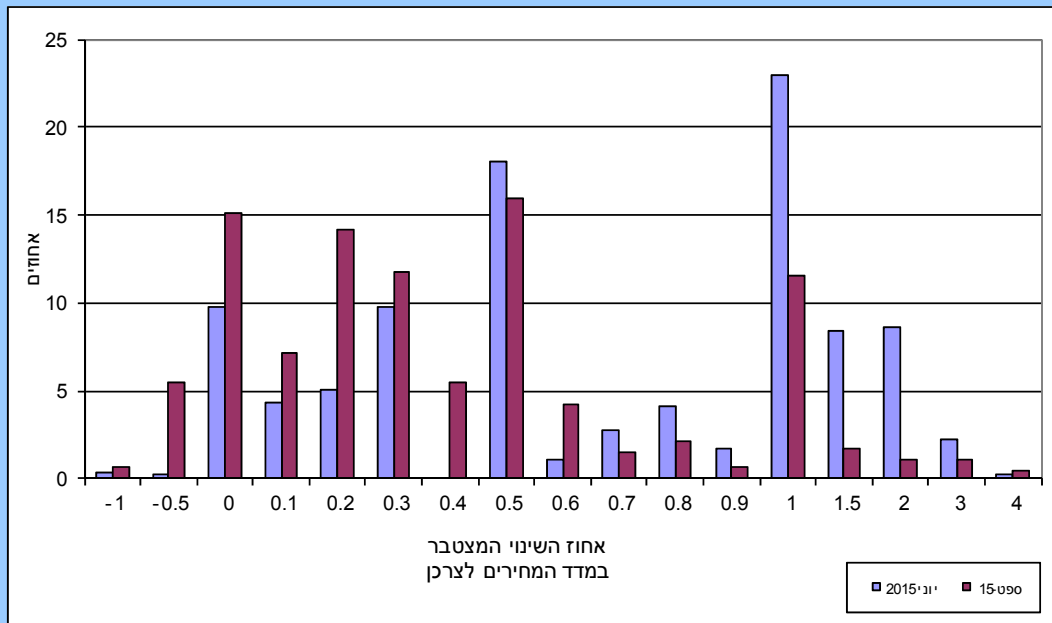
לנתוני תרשים 4

הציפיות של מנהלי החברות ברבעון השלישי של שנת 2015 לגבי אחוז השינוי במדד המחירים לצרכן במשך 12 החודשים הקרובים מראות שינוי מצטבר של 1.3% במוצע. לעומת זאת, ציפיותיהם לגבי אחוז השינוי בשלושת החודשים הקרובים היו גבוהות יותר - 1.6% (במוצע בחישוב שנתי).

מבחינת התפתחות הציפיות בתקופת הסקר ניתן לציין כי הציפיות לשינויים במדד המחירים לצרכן במשך שנים עשר חודשים נשארו יציבות ברמה של 1.3% ביוני ובספטמבר 2015 ובמשך שלושה חודשים (בחישוב שנתי) ירדו מ-1.7% ביוני ל-1.5% בספטמבר 2015 (ראה תרשים 4).

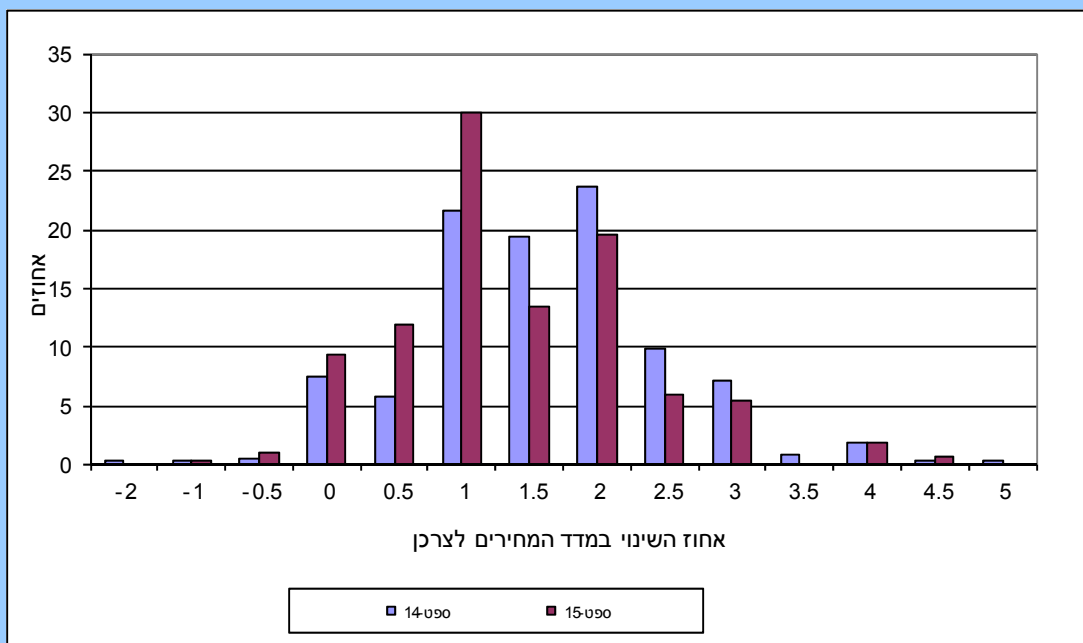
יש לציין שאחוז השינוי החודשי במדד המחירים לצרכן בפועל (נתוני מגמה) חזר להיות שלילי ורמתו הגיעה ל-0.89% בספטמבר 2015 והוא נמוך מהציפיות לגבי אחוז השינוי במדד המחירים לצרכן במשך שנים עשר החודשים (1.3%) ובמשך שלושה חודשים (בחישוב שנתי) (1.5%).

תרשים 5. התפלגות ציפיות אחוז השינוי המצטבר במדד המחירים לצרכן במשך 3 חודשים



[לנתוני תרשים 5](#)

תרשים 6. התפלגות הציפיות באחוז השינוי המצטבר במדד המחירים לצרכן במשך 12 חודשים



[לנתוני תרשים 6](#)

המגבלות לביצוע פעילות

בפני מנהלי החברות הוצגה רשימת מגבלות שהותאמה לפעילות בענף הכלכלי שבו פועלת החברה. המנהלים התבקשו לציין את חומרת המגבלות שעשויות להוות מחסום כלשהו בצמיחה או בפעילות העסק **נכון ליום מילוי השאלון**. לכל מגבלה היו ארבע אפשרויות למענה: אין מגבלה, מגבלה קלה, מגבלה מתונה, מגבלה חמורה. הייתה גם אפשרות לציין שהמגבלה לא רלוונטית לעסק. בכל המגבלות הוסרו המנהלים שציינו שהמגבלה אינה רלוונטית עבורם, והחשובים נעשו רק עבור המנהלים האחרים שבחרו באחת מארבע האפשרויות שלעיל.

שאלון תעשייה

בשאלון התעשייה יש עשר מגבלות. להלן המגבלות שיותר מ-10% מהמנהלים דירגו אותן כ**מגבלות חמורות**:

לוח א. אחוז המנהלים שדירגו את המגבלות הבאות כחמורות בתעשייה

Table A. The percentage of managers that ranked the following limitations as severe in Manufacturing

רבעון שלישי 2015	רבעון שני 2015	רבעון ראשון 2015	רבעון רביעי 2014	רבעון שלישי 2014	
17%	19%	18%	19%	20%	מחסור בהזמנות ליצוא
17%	18%	19%	18%	18%	קשיים בחדירה לשווקים חדשים
16%	14%	13%	14%	25%	שחיקה ברווחיות היצוא
12%	9%	7%	7%	6%	קשיים בהשגרת אשראי בנקאי בארץ
10%	10%	10%	11%	11%	מחסור בעובדים מקצועיים

בתעשייה שבה ליצוא יש מקום מרכזי, ניתן לראות ש"מחסור בהזמנות ליצוא" ו"שחיקה ברווחיות היצוא" הן מגבלות חמורות עבור 17% ו-16% מהמנהלים, בהתאמה. בשתי המגבלות הללו אחוז המנהלים שדיווח על המגבלה כחמורה וכמתונה היה כ-45%. נוסף על כך, כמחצית מהמנהלים ציינו את המגבלות "קשיים בחדירה לשווקים חדשים" כחמורה או כמתונה, וכשליש מהמנהלים ציינו את המגבלה "מחסור בהזמנות לשוק מקומי" כחמורה או כמתונה. ניתן לראות שבפעם הראשונה מינואר 2013, מעל 10% מהמנהלים ציינו את המגבלה "קשיים בהשגרת אשראי בנקאי בארץ" כמגבלה חמורה.

בינוי

גם בשאלון בינוי יש עשר מגבלות. להלן המגבלות שעליהן יותר מ-10% מהמנהלים השיבו שהן מהוות עבורם מגבלה חמורה:

לוח ב. אחוז המנהלים שדירגו את המגבלות הבאות כחמורות בבינוי

Table B. The percentage of managers that ranked the following limitations as severe in Construction

רבעון שלישי 2015	רבעון שני 2015	רבעון ראשון 2015	רבעון רביעי 2014	רבעון שלישי 2014	
31%	32%	36%	33%	31%	עיכובים בקבלת היתרים/אישורים
27%	36%	36%	29%	31%	מחסור בקרקע זמינה לבנייה
24%	30%	23%	23%	27%	מחסור בעובדים מקצועיים (בעבודות רטובות)
24%	25%	20%	18%	24%	מחסור בעובדים מקצועיים (בעבודות לא רטובות)
10%	13%	7%	9%	8%	מחסור בעובדים בלתי מקצועיים

ברבעון זה כ-30% מהמנהלים ציינו את המגבלות "עיכובים בקבלת היתרים/אישורים" ו"מחסור בקרקע זמינה" כמגבלות חמורות.

כרבע מהמנהלים ציינו את המגבלות "מחסור בעובדים מקצועיים (בעבודות רטובות ולא רטובות)" כמגבלות חמורות. בהשוואה לרבעון הקודם, ניתן לראות ירידה במספר המנהלים שציינו את כל המגבלות כמגבלות חמורות.

שאלון מסחר קמעוני

במסחר קמעוני יש ארבע מגבלות. בכל המגבלות יש יותר מ-10% מהמנהלים שהשיבו שהן מהוות עבורם מגבלה מתונה.

לוח ג. אחוז המנהלים שדירגו את המגבלות הבאות כמתנות במסחר קמעוני

Table C. The percentage of managers that ranked the following limitations as moderate in Retail trade

רבעון שלישי 2015	רבעון שני 2015	רבעון ראשון 2015	רבעון רביעי 2014	רבעון שלישי 2014	
18%	15%	16%	15%	10%	קשיים בהשגת אשראי חוץ-בנקאי
11%	14%	10%	9%	8%	מחסור בעובדים
11%	12%	10%	11%	10%	קשיים בהשגת אשראי בנקאי בארץ
10%	14%	14%	14%	19%	המצב הביטחוני בישראל

במגבלה "המצב הביטחוני בישראל" חלה ירידה במספר המנהלים שמחשיבים את המגבלה כמתונה וכיום רק 10% מחשיבים אותה כמגבלה מתונה.

שאלון מלונאות

בשאלון המלונאות יש תשע מגבלות. להלן המגבלות שעליהן השיבו יותר מ-10% מהמנהלים שהן מהוות עבורם מגבלה חמורה:

לוח ד. אחוז המנהלים שדירגו את המגבלות הבאות כחמורות במלונאות

Table D. The percentage of managers that ranked the following limitations as severe in Hotels

רבעון שלישי 2015	רבעון שני 2015	רבעון ראשון 2015	רבעון רביעי 2014	רבעון שלישי 2014	
44%	35%	40%	50%	63%	מחסור בהזמנות תיירים מחו"ל
34%	24%	40%	57%	73%	המצב הביטחוני בישראל
22%	13%	18%	19%	25%	מחסור בהזמנות ישראלים
12%	12%	13%	7%	15%	החרפת התחרותיות בענף
12%	11%	10%	10%	12%	מחסור בעובדים
11%	9%	7%	13%	33%	שחיקה ברווחיות היצוא בעקבות תנודתיות בשער החליפין

כ-44% מהמנהלים ציינו את המגבלה "מחסור בהזמנות תיירים מחו"ל" וכ-22% מהמנהלים ציינו את המגבלה "מחסור בהזמנות ישראלים" כמגבלות חמורות, מספרם עולה לעומת הרבעון השני של 2015. ניתן לראות שוב עלייה במספר המנהלים (34%) שציינו את המגבלה "המצב הביטחוני בישראל" כמגבלה חמורה. יותר מ-80% מהמנהלים ציינו את המגבלה "מחסור בהזמנות תיירים מחו"ל" כמגבלה חמורה ומתונה ויותר מ-60% ציינו את המגבלה "המצב הביטחוני בישראל" כמגבלה חמורה ומתונה.

שאלון השירותים

בשאלון השירותים יש תשע מגבלות. להלן המגבלות שעליהם השיבו יותר מ-10% מהמנהלים שהן מהוות עבורם מגבלה חמורה:

לוח ה. אחוז המנהלים שדירגו את המגבלות הבאות כחמורות בשירותים

Table E. The percentage of managers that ranked the following limitations as severe in Services

רבעון שלישי 2015	רבעון שני 2015	רבעון ראשון 2015	רבעון רביעי 2014	רבעון שלישי 2014	
18%	21%	19%	17%	18%	החרפת התחרותיות בענף
13%	12%	10%	11%	11%	מחסור בעובדים

ניתן לראות ירידה קלה באחוז המנהלים שציינו את "החרפת התחרותיות בענף" כמגבלה חמורה ברבעון השלישי 2015 לעומת הרבעון הקודם.

[סקר הערכת המגמות בעסקים במאגר הנתונים המרכזי](#)

הגדרות

הלשכה המרכזית לסטטיסטיקה (הלמ"ס) החלה לבצע בחודש דצמבר 2010, סקר חודשי שוטף - סקר הערכת המגמות בעסקים (Business Tendency Survey).

התוצאות מנותחות באמצעות מאזן. המאזן הוא הפרש המשוקלל בין אחוז מנהלי החברות אשר דיווחו על הטבה במצב לבין אחוז מנהלי החברות אשר דיווחו על הרעה.

הסקר מתבצע בענפים העיקריים של המגזר העסקי: תעשייה, בינוי, מסחר קמעוני, שירותים ומלונאות (ראו [בהודעות](#) [החודשיות לתקשורת](#)).

בינואר 2013 בוצעו שינויים בסקר (מעבר לסינוג האחיד של ענפי הכלכלה 2011, ומעבר לחמש אופנויות ברוב השאלות בשאלון). ניתן לראות את [השינויים בהגדרות](#).

[המאזן הכללי](#) – ראו [חישוב המאזן והמגבלות](#).

מאזן השווה לאפס מעיד על חוסר שינוי כלומר יציבות בחברה, מאזן שלילי מעיד על כך שאחוז החברות עם מספר גדול של משרות שכיר מדווחות על הרעה במצב מאשר על שיפור, ואילו מאזן חיובי מעיד על כך שאחוז החברות עם מספר גדול של משרות שכיר מדווחים על הטבה.

אוכלוסיית הסקר - האוכלוסייה בסקר מגמות בעסקים כוללת את כל החברות שבהן לפחות 5 מועסקים. אוכלוסיית הסקר איננה כוללת את המגזר הממשלתי, מלכ"רים ציבוריים, מלכ"רים פרטיים המשרתים משקי בית, חברות ביטוח ופנסיה בהנהלה ממשלתית ומתווכים פיננסיים אחרים בבעלות ממשלתית. הסקר הנו תת-מדגם של סקר משרות פנויות.

הערה	הענפים הנכללים בשאלון		שם השאלון
	סמל	תיאור	
	C	תעשייה וחרושת	תעשייה
	F	בינוי	בינוי
	G*	מסחר סיטוני וקמעוני ותיקון כלי רכב מנועיים - ענף ראשי 47 בלבד (מכירה קמעונית, פרט לכלי רכב מנועיים ולאופנועים)	מסחר קמעוני
	I*	שירותי אירוח ואוכל - ענף ראשי 55 בלבד (שירותי אירוח)	מלונאות
	E*	אספקת מים, שירותי ביוב וטיהור וטיפול בפסולת	שירותים
	H	שירותי תחבורה, אחסנה, דואר ובלדרות	
	I*	שירותי אירוח ואוכל - ענף ראשי 56 בלבד (שירותי מזון ומשקאות)	
	J K L M N Q R S	מידע ותקשורת שירותים פיננסיים ושירותי ביטוח פעילויות בנדל"ן שירותים מקצועיים, מדעיים וטכניים שירותי ניהול ותמיכה שירותי בריאות ושירותי רווחה וסעד אמנות, בידור ופנאי שירותים אחרים	
	Q - למעט תת-ענף 8891 - משפחתונים ופעוטונים ולמעט ענף משנה 861 - בתי חולים S - למעט תת-ענף 9440 - מרכזים קהילתיים (מתנ"סים)		

* חלקי