

# הודעה לתקשורת

אתר: [www.cbs.gov.il](http://www.cbs.gov.il) דוא"ל: [info@cbs.gov.il](mailto:info@cbs.gov.il) פקס: 02-6521340

ירושלים, י"ד בשבט, תשע"ו  
24 בינואר 2016  
018/2016

## לקט נתונים חדש מתוך הסקר החברתי 2014 בנושא: ביקורים של ישראלים בשטחים פתוחים ועמדות לגבי שימורם Selected Data from the 2014 Social Survey: Visits of Israelis to Open Spaces and Attitudes about Their Preservation

### שביעות רצון משטחים ירוקים, מגנים ציבוריים ומפארקים באזור המגורים

- 56% מבני 20 ומעלה מרוצים מכמות השטחים הירוקים, הגנים הציבוריים או הפארקים באזור מגוריהם.
- במחוז תל אביב ובמחוז המרכז, שיעור המרוצים הוא הגבוה ביותר: 71% ו-65%, בהתאמה. במחוז הצפון ובמחוז ירושלים שיעור המרוצים הוא פחות ממחצית. במחוז ירושלים 30% בלבד מרוצים מכמות השטחים הירוקים, הגנים הציבוריים או הפארקים באזור מגוריהם (42% מהיהודים במחוז).

### ביקורים<sup>1</sup> בפארקים עירוניים

- 70% ביקרו בפארקים עירוניים בשנה האחרונה.
- צעירים מבקרים יותר בפארקים, כ-80% מבני 25-44, לעומת 41% בלבד מבני 75 ומעלה.
- יהודים מבקרים בפארקים עירוניים יותר מאשר ערבים, 73% לעומת 56%, בהתאמה.

### ביקורים ביערות, בשמורות טבע ובגנים לאומיים

- מרבית הישראלים (71%) מבקרים במהלך השנה ביערות, בשמורות טבע ובגנים לאומיים, 73% מהיהודים ו-60% מהערבים.
- בגיל 30-44 יותר מ-80% יוצאים לבקר ביערות ובשמורות, בגיל 65-74 - 55% מבקרים, ובגיל 75 ומעלה רק שליש (33%) מבקרים.

### ביקורים בחוף הים

- 73% ביקרו בשנה האחרונה בחופים, 76% מהגברים ו-71% מהנשים, 76% מהיהודים ו-62% מהערבים.
- בקרב היהודים:
  - יותר מ-80% מהחילונים מבקרים בחוף הים, כ-40% ביקרו יותר מ-10 פעמים בשנה האחרונה.
  - בקרב הדתיים, 76% ביקרו בחוף הים, 24% לא ביקרו כלל.
  - בקרב החרדים, כ-40% לא ביקרו כלל בחוף הים.
- במחוזות תל אביב וחיפה שיעור המבקרים הגבוה ביותר, 79% ו-78%, ובמחוזות הצפון וירושלים השיעור הנמוך ביותר, 67% ו-64%.
- בכל המחוזות, שיעור הערבים המבקרים בחופים נמוך יותר משיעור היהודים.

### שימור שטחים פתוחים

- מרבית הציבור סבור שהתועלת העיקרית בשימור שטחים פתוחים כגון יערות ושמורות טבע, היא ריאות ירוקות ואיכות האוויר (38%) וטיולים ונופש (28%), 14% נוספים סבורים שהתועלת העיקרית היא קיום צמחים ובעלי חיים. 10% מציינים את הנוף היפה כתועלת העיקרית של השטחים הפתוחים.

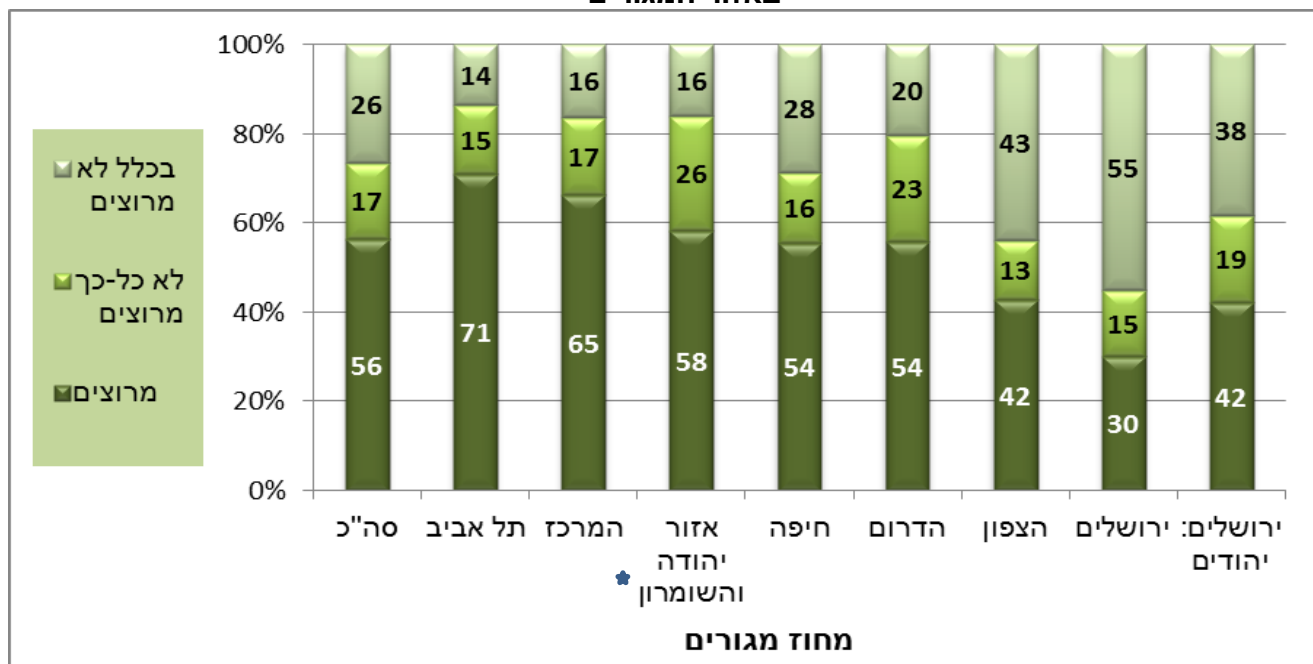
**הסקר החברתי** מספק מידע על תנאי החיים ועל רווחת האוכלוסייה בישראל. אוכלוסיית הסקר היא בני 20 ומעלה. במסגרת הסקר נבחנו נושאים שונים, ביניהם נושא איכות הסביבה. הודעות קודמות בנושא עסקו [בהרגלי מחזור של ישראלים](#), [בשימוש וחסכון באנרגיה](#), [ובצריכת מים](#). בחודשים הקרובים צפויה הלמ"ס לפרסם נתונים נוספים הנוגעים לאיכות סביבה: צרכנות ועמדות כלפי איכות הסביבה.

<sup>1</sup> הביקורים מתייחסים ל-12 החודשים שקדמו לריאיון.

### כמה מרוצים מכמות השטחים הירוקים, הגנים הציבוריים או הפארקים באזור מגוריהם?

בסך הכל, 56% מרוצים מכמות השטחים הירוקים, הגנים הציבוריים או הפארקים באזור מגוריהם. שיעור המרוצים אינו זהה בכל אזורי המגורים, ונראה כי דווקא במרכז הארץ - מחוז תל אביב ומחוז המרכז, שיעור המרוצים הוא הגבוה ביותר: 71% ו-65%, בהתאמה. במחוז הצפון ובמחוז ירושלים שיעור המרוצים הוא פחות ממחצית, ובמחוז ירושלים 30% בלבד מרוצים מכמות השטחים הירוקים, הגנים הציבוריים או הפארקים באזור מגוריהם (בקרב היהודים במחוז, 42% מרוצים).

### תרשים 1 - בני 20 ומעלה לפי שביעות רצון מכמות השטחים הירוקים, הגנים הציבוריים או הפארקים באזור המגורים



\*יישובים ישראלים.

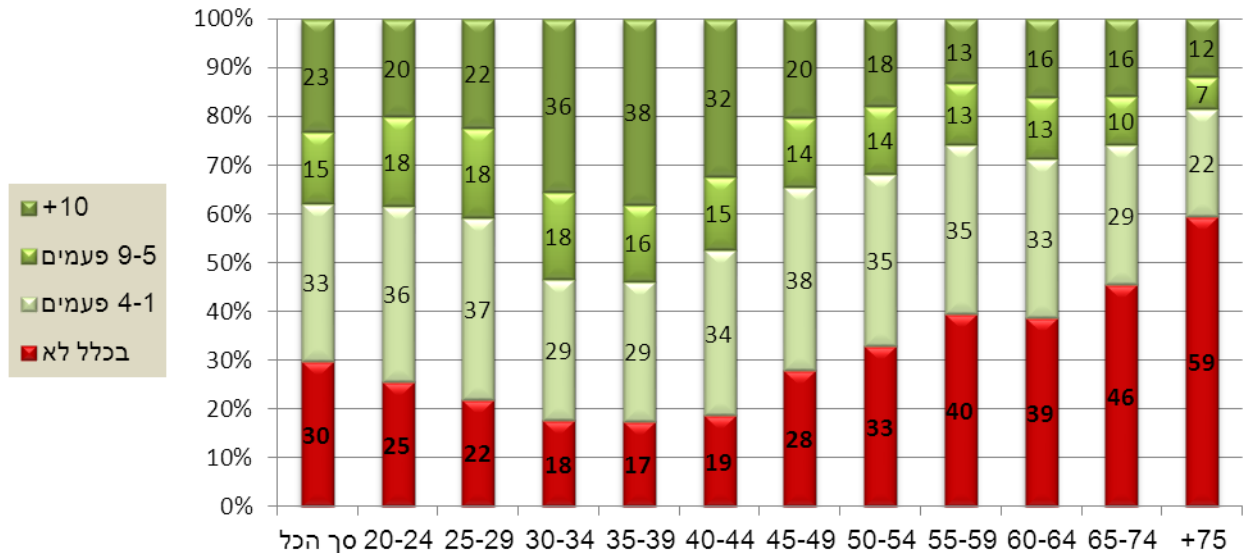
#### [לנתוני תרשים 1](#)

תושבי העיר תל אביב-יפו, מרוצים בשיעור גבוה אף יותר, 78%, לעומת 27% מתושבי העיר ירושלים (40% מהיהודים בה). גם בראשון לציון (77%) באשדוד (71%) ובנתניה (68%) נמצאו שיעורים גבוהים יחסית של מרוצים מכמות השטחים הירוקים או הפארקים באזור מגוריהם.

## ביקורים בפארקים עירוניים

70% מבני 20 ומעלה ביקרו בפארקים עירוניים בשנה האחרונה. 23% ביקרו בפארקים למעלה מ-10 פעמים. צעירים נוטים לבקר יותר בפארקים, כ-80% מבני 25-44, לעומת 41% בלבד מבני 75 ומעלה. בגיל 44-30, יותר מ-30% מבקרים בפארקים עירוניים יותר מ-10 פעמים בשנה (תרשים 2).

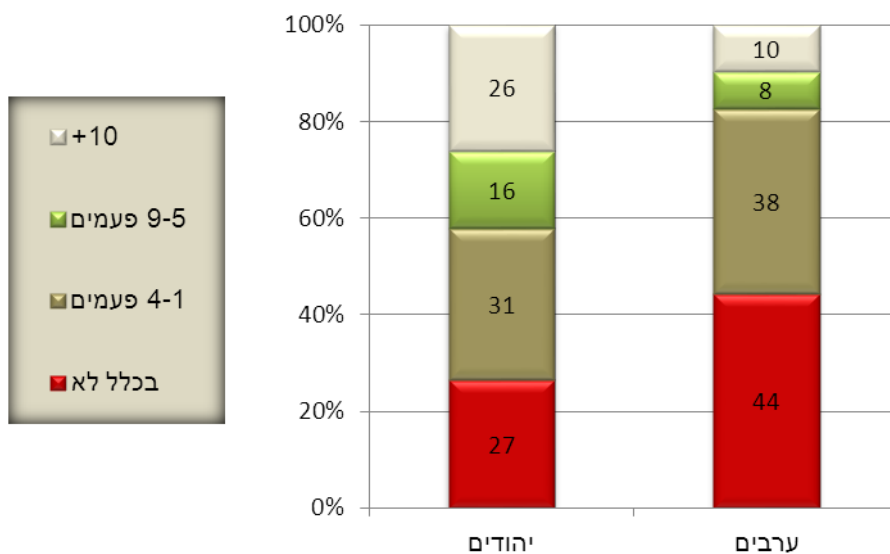
### תרשים 2 - ביקורים של בני 20 ומעלה בפארקים עירוניים, ב-12 החודשים האחרונים, לפי גיל, 2014



[לנתוני תרשים 2](#)

יהודים מבקרים בפארקים עירוניים יותר מאשר ערבים (תרשים 3). 26% מהיהודים ביקרו בפארקים 10 פעמים או יותר בשנה האחרונה.

### תרשים 3 - ביקורים של בני 20 ומעלה בפארקים עירוניים, ב-12 החודשים האחרונים, לפי קבוצת אוכלוסייה, 2014

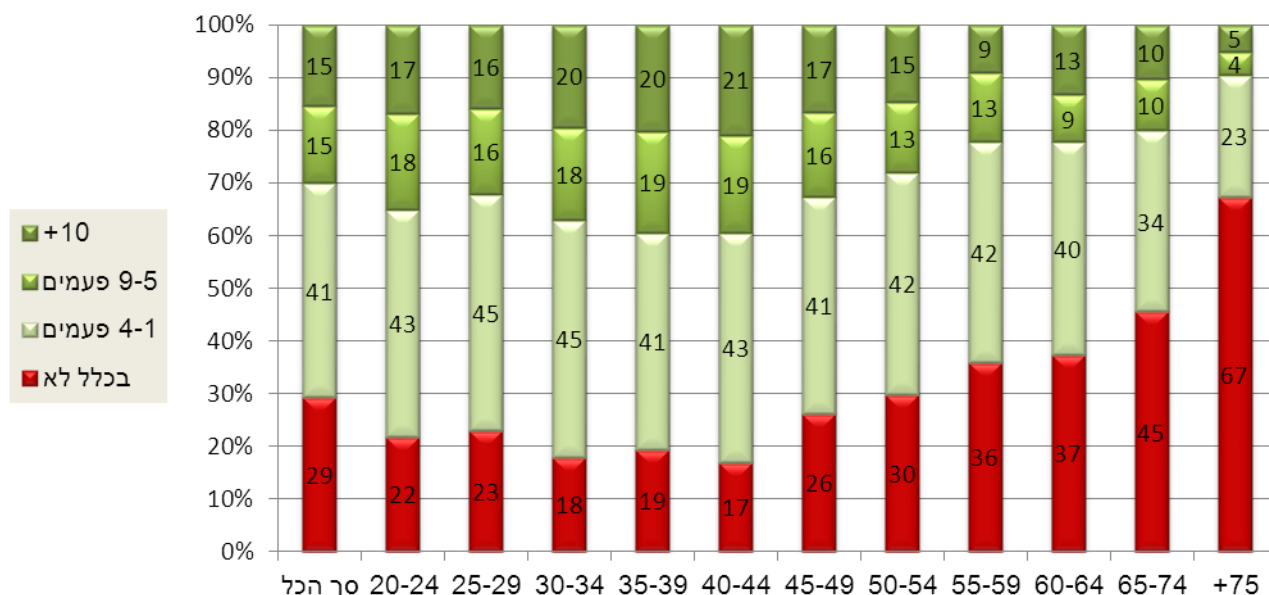


[לנתוני תרשים 3](#)

## ביקורים ביערות, בשמורות טבע ובגנים לאומיים

מרבית הישראלים (71%) מבקרים במהלך השנה ביערות, בשמורות טבע ובגנים לאומיים, 73% מהיהודים ו-60% מהערבים. שיעור המבקרים משתנה עם הגיל, בגיל 30-44 יותר מ-80% יוצאים לבקר ביערות ובשמורות, בגיל 65-74 55% מבקרים, ובגיל 75 ומעלה רק שליש (33%) מבקרים (תרשים 4).

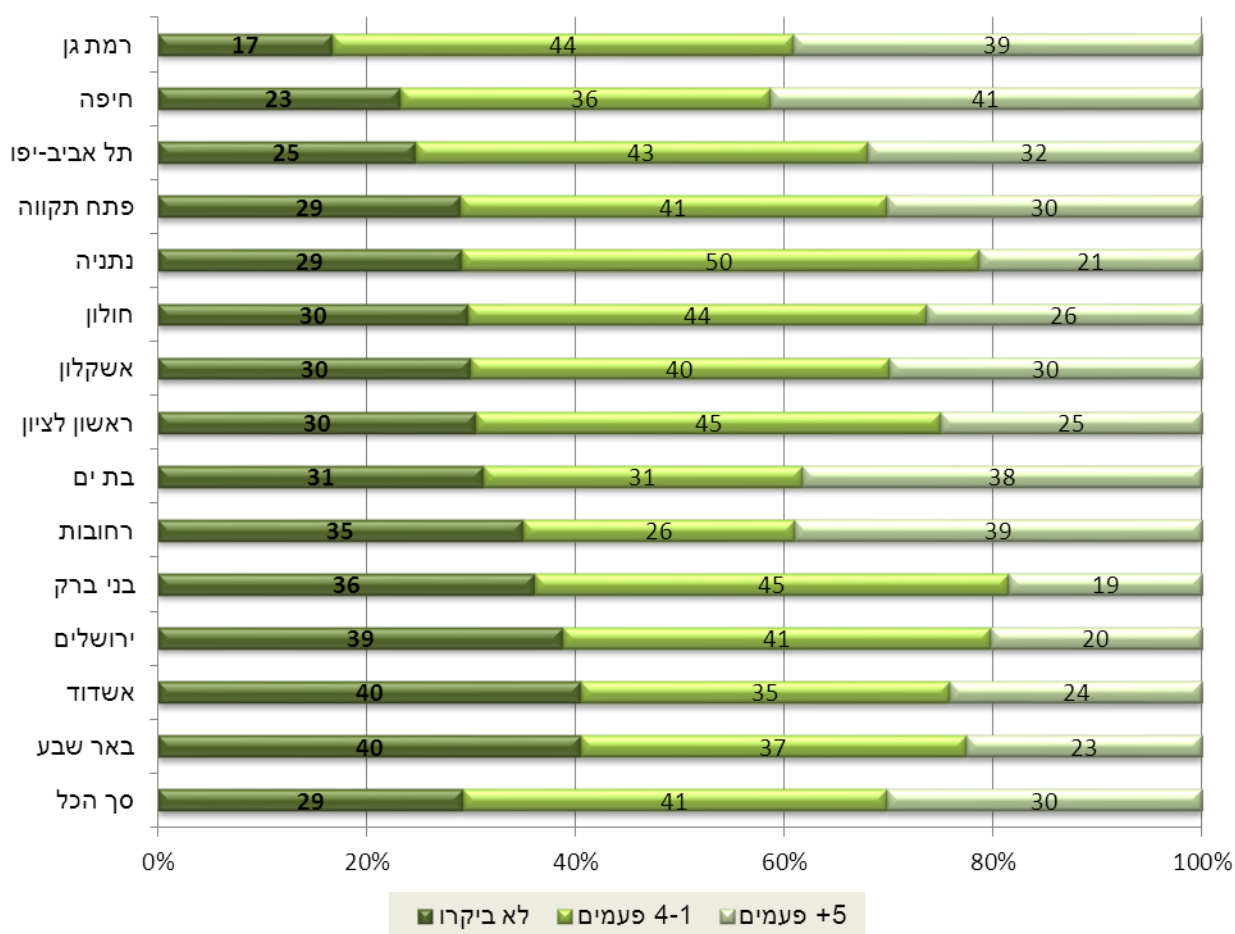
### תרשים 4 - ביקורים של בני 20 ומעלה ביערות, בשמורות טבע ובגנים לאומיים, ב-12 החודשים האחרונים, לפי גיל, 2014



### לנתוני תרשים 4

מבין הערים הגדולות המונות 100 אלף תושבים או יותר, תושבי רמת גן, חיפה ותל אביב-יפו נוהגים לבקר ביערות, שמורות טבע וגנים לאומיים יותר מאשר תושבי הערים האחרות. בבאר שבע, באשדוד ובירושלים, כ-40% לא ביקרו כלל בשנה האחרונה ביערות, בשמורות טבע או בגנים לאומיים (תרשים 5).

**תרשים 5 - ביקורים של בני 20 ומעלה ביערות, בשמורות טבע ובגנים לאומיים, ב-12 החודשים האחרונים, בערים הגדולות, 2014**

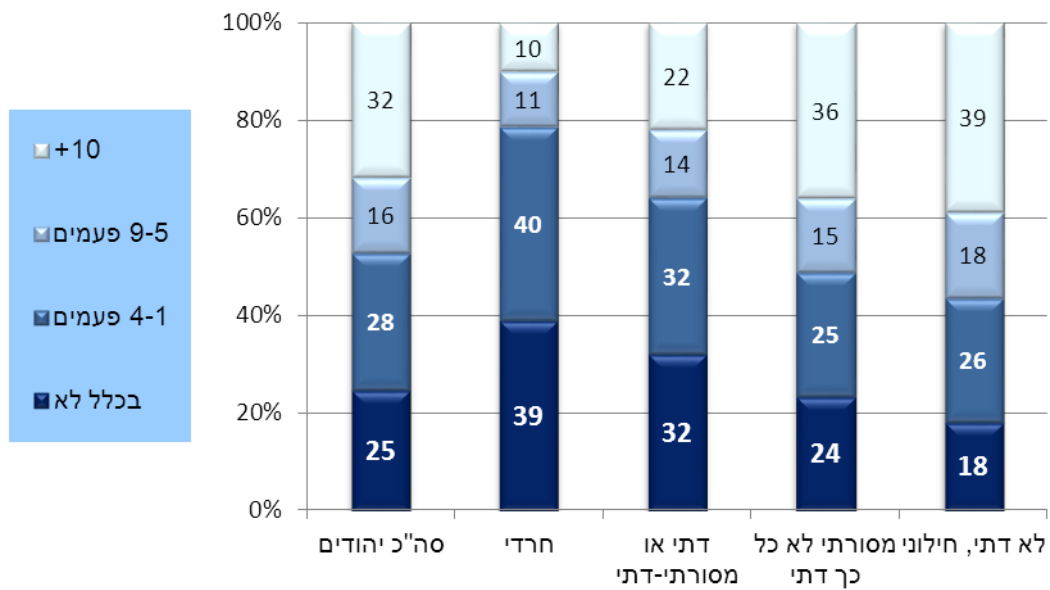


**לנתוני תרשים 5**

**ביקורים בחופים**

73% ביקרו בשנה האחרונה בחופים, 76% מהגברים ו-71% מהנשים, 76% מהיהודים ו-62% מהערבים. 29% מהאוכלוסייה בגיל 20 ומעלה ביקרו בחופים 10 פעמים או יותר בשנה האחרונה. בקרב צעירים בני 20-44, יותר מ-80% ביקרו בחופים, לעומת שלישי (33%) מבני 75 ומעלה. בקרב היהודים: יותר מ-80% מהחילונים מבקרים בחוף הים, כ-40% ביקרו יותר מ-10 פעמים בשנה האחרונה; בקרב הדתיים, 76% ביקרו בחוף הים, 24% לא ביקרו כלל; בקרב החרדים, כ-40% לא ביקרו כלל בחוף הים (תרשים 6).

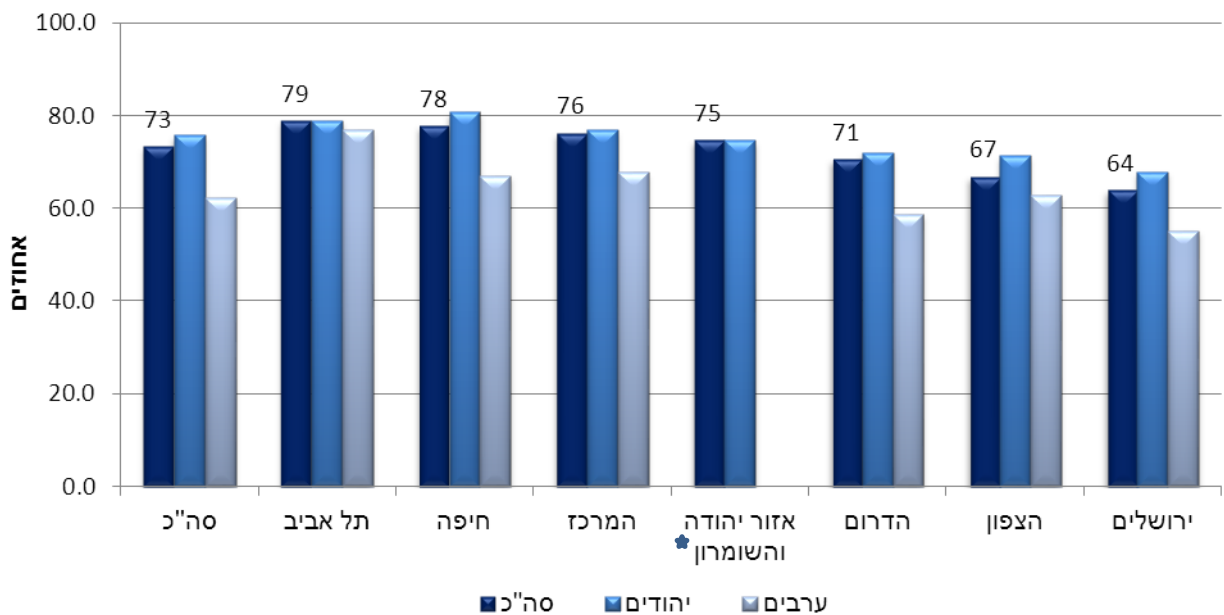
**תרשים 6 - ביקורים של יהודים בני 20 ומעלה בחוף הים, ב-12 החודשים האחרונים, לפי רמת דתיות, 2014**



**לנתוני תרשים 6**

במחוזות תל אביב וחיפה שיעור המבקרים הגבוה ביותר, 79% ו-78%, ובמחוזות הצפון וירושלים השיעור הנמוך ביותר, 67% ו-64%. בכל המחוזות, שיעור הערבים המבקרים בחופים נמוך יותר משיעור היהודים. (תרשים 7)

**תרשים 7 - ביקורים של בני 20 ומעלה בחוף הים, ב-12 החודשים האחרונים, לפי מחוז מגורים, 2014**



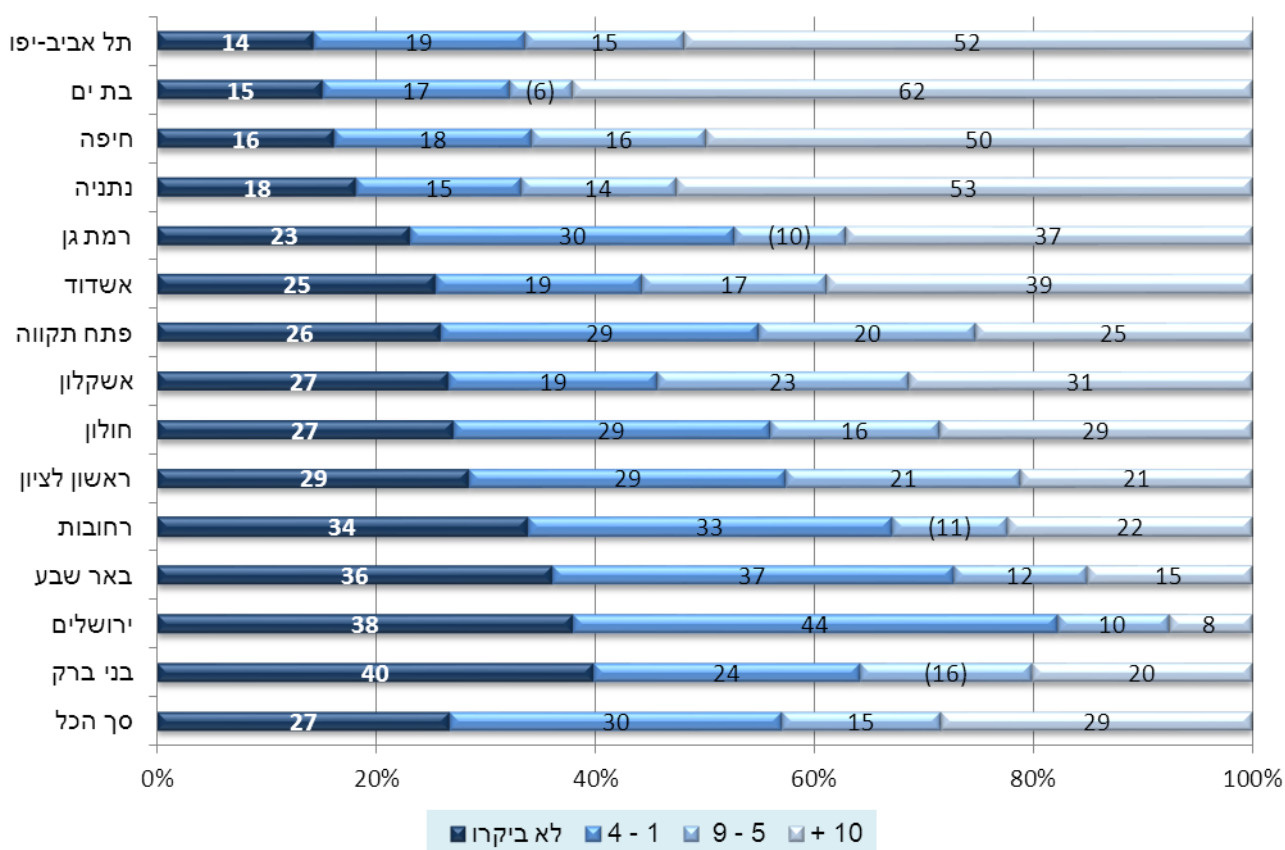
★ יישובים ישראלים.

**לנתוני תרשים 7**

מבין הערים הגדולות, מעל ל-80% מתושבי תל אביב-יפו, בת ים, חיפה ונתניה ביקרו בחופים. 62% מתושבי בת ים וכמחצית מהתושבים בתל אביב-יפו וחיפה (52%-50%) ביקרו בחופים 10 פעמים או יותר בשנה האחרונה.

זאת לעומת 60% מתושבי ירושלים ובני ברק, ו-64% מתושבי באר-שבע שביקרו בחופים בשנה האחרונה. 8% בלבד מתושבי ירושלים (10% מהיהודים בה) ביקרו בחופים 10 פעמים או יותר. (תרשים 8).

**תרשים 8. ביקורים של בני 20 ומעלה בחוף הים, ב-12 החודשים האחרונים, בערים הגדולות, 2014**



הנתונים בסוגריים הם בעלי רמת מהימנות נמוכה יחסית.

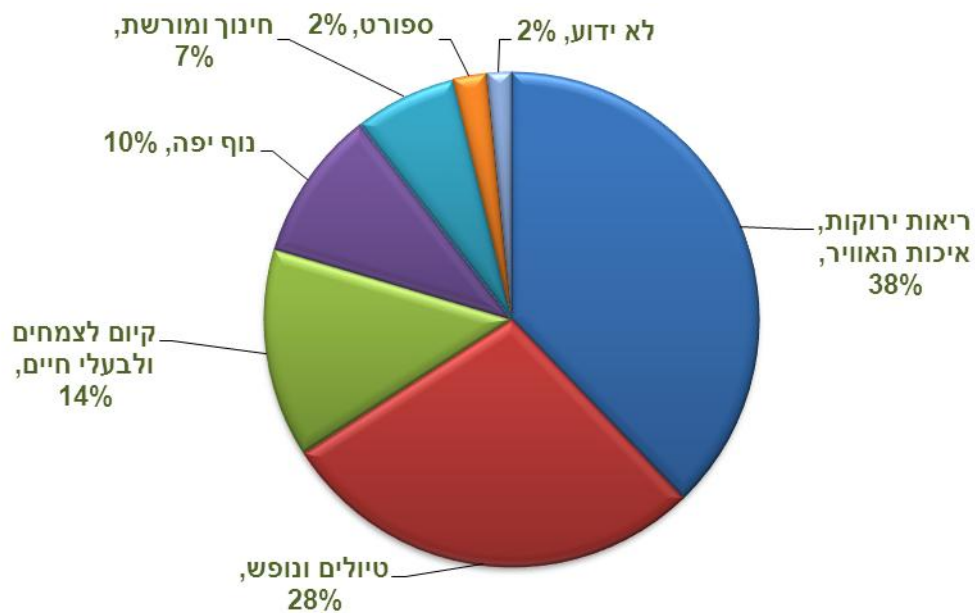
[לנתוני תרשים 8](#)

### התועלת העיקרית בשימור שטחים פתוחים

38% מהציבור היו מוכנים לשלם יותר בחשבון הארנונה עבור שימור ופיתוח של שטחים פתוחים באזור מגוריהם (כגון יערות ושמורות טבע, חופים ופארקים עירוניים), 62% אינם מוכנים.

מרבית הציבור סבורים כי התועלת העיקרית בשימור שטחים פתוחים כגון יערות ושמורות טבע, היא ריאות ירוקות ואיכות האוויר (38%) וטיולים ונופש (28%), 14% נוספים סבורים כי התועלת העיקרית היא קיום צמחים ובעלי חיים. 10% מציינים את הנוף היפה כתועלת העיקרית של השטחים הפתוחים. (תרשים 9).

**תרשים 9. הערכת התועלת העיקרית בשימור שטחים פתוחים,  
כגון יערות ושמורות טבע, 2014**



**לנתוני תרשים 9**

**על הסקר החברתי**

הסקר החברתי הוא סקר שנתי שוטף, המספק מידע על תנאי החיים של האוכלוסייה הבוגרת בישראל ועל רווחתה, והבוחן את עמדות הפרטים לגבי היבטים שונים של חייהם. הסקר נערך על ידי הלשכה המרכזית לסטטיסטיקה בחודשים ינואר 2014 עד אפריל 2015. במסגרתו רואיינו כ-7,100 איש בני 20 ומעלה מכל רחבי הארץ, המייצגים כ-5.2 מיליון איש בגילים האלה. הסקר עסק בהרחבה בנושא איכות הסביבה - מחזור, שימוש וחיסכון באנרגיה, חיסכון במים, שטחים פתוחים, צריכה סביבתית ועוד.

במסגרת הנושא **שטחים פתוחים**, נשאלו בין השאר שאלות לגבי:

- ביקורים בשטחים פתוחים: בפארקים עירוניים, ביערות, בחופי הים, בשמורות טבע ובגנים לאומיים.
- עמדות בנושא שימור השטחים הפתוחים.

**דף הסקר החברתי באתר הלמ"ס**

**שאלון הסקר החברתי 2014**

**מחולל הלוחות - הסקר החברתי**