

# הודעה לתקשורת

אתר: [www.cbs.gov.il](http://www.cbs.gov.il) דוא"ל: [info@cbs.gov.il](mailto:info@cbs.gov.il) פקס: 02-6521340

ירושלים, כ"ח בשבט, תשע"ו  
7 בפברואר, 2016  
030/2016

**תיקון (08/02/2016): עמ' 10 (באדום).**

## משפחות בישראל - נתונים לרגל יום המשפחה Family Day - Families and Households in Israel

### בשנת 2014

- בשנת 2014 היו בישראל כ-1.96 מיליון משפחות, בהשוואה לכ-1.65 מיליון ב-2005.
- המשפחה הישראלית כוללת בממוצע 3.7 נפשות, ללא שינוי בעשור האחרון.
- מגורים במסגרת משפחה הם הנפוצים ביותר.
- כמחצית מהמשפחות מורכבות מזוג הורים וילדים עד גיל 17.
- אחוז הזוגות ללא ילדים גבוה יותר במשפחות שבהן ראש משק הבית יהודי (27%), מאשר במשפחות שבהן ראש משק הבית הוא ערבי (10%).
- כ-6% מכלל המשפחות (כ-120 אלף) הן משפחות חד-הוריות עם ילדים עד גיל 17, בדומה לעשור האחרון.
- כ-17% מכלל האימהות החד-הוריות עם ילדים עד גיל 17, הן רווקות, בהשוואה לכ-12% לפני עשור.
- כ-95% מהזוגות בישראל הם זוגות נשואים, והיתר (כ-88 אלף זוגות) הם זוגות חיים יחד ללא נישואין.
- בהשוואה למדינות מפותחות זהו שיעור נמוך. אחוז הזוגות החיים יחד ללא נישואין נע בין 7% באיטליה ל-27% בנורווגיה.
- בשנת 2014 היו בישראל 2.36 מיליון משקי בית. 79.1%, מהם 1.87 מיליון היו משקי בית עם מועסקים.
- מבין הערים הגדולות (המונות 100,000 תושבים ויותר) אחוז משקי בית עם מועסקים הגבוה ביותר היה בראשון לציון ובתל אביב-יפו - 81.9% ו-81.8%, בהתאמה. אחוז משקי בית עם מועסקים הנמוך ביותר היה בחיפה - 71.6%.
- במשפחות חד-הוריות, 83.2% היו משפחות עם מועסקים. אחוז משקי הבית עם מועסקים עולה ככל שעולה גילו של הילד הצעיר (תופעה שנכונה לגבי תעסוקת נשים בכלל).
- בשנת 2014 ההכנסה הממוצעת ברוטו למשק בית בחודש הייתה 18,329 ש"ח. בדומה להוצאה, ההכנסה של משקי בית עם ילדים הייתה פי 1.3 מההכנסה של משק בית ללא ילדים.
- מתוך משקי בית עם ילדים, במשקי בית עם 3 ילדים ויותר אחוז ההכנסה מעבודה הוא הנמוך ביותר - 85.9% ואחוז ההכנסה מקצבאות ותמיכות הוא הגבוה ביותר - 9.4% (לעומת 88.3% ו-7.6% במשקי בית שבהם עד 2 ילדים, בהתאמה).
- מהשוואת ההכנסה הכספית נטו להוצאה הכספית של כלל משקי הבית, נמצא שההוצאה מהווה 79.4% מההכנסה. במשקי בית עם 3 ילדים ומעלה הפער הוא הנמוך ביותר - ההוצאה מהווה 90.3% מההכנסה.
- משק בית בישראל הוציא 15,053 ש"ח על מצרכים ושירותים שרכש. משק בית עם ילדים הוציא בממוצע פי 1.4 ממשק בית ללא ילדים (17,590 ש"ח ו-12,987 ש"ח, בהתאמה).

[להגדרות](#)

**משק בית:** אדם אחד או קבוצת אנשים הגרים יחד בדירה אחת באופן קבוע ברוב ימות השבוע, ויש להם תקציב הוצאות משותף למזון. משק בית יכול לכלול אנשים שאינם קרובי משפחה.

**משפחה (משפחה גרעינית):** שני אנשים או יותר הגרים באותו משק בית, וקשורים זה לזה כבני זוג נשואים או לא נשואים או כהורה וילד. סוגי המשפחה העיקריים הם: זוג בלבד, זוג עם ילדים או הורה יחיד עם ילדים. סוגי משפחות נוספות שהוגדרו הם: משפחה של אחים הגרים יחד ללא הוריהם, ללא בני זוג וללא ילדים משלהם וכן משפחה של סב ו/או סבתא ונכדים בלבד ללא הוריהם.

## משפחות

מקור הנתונים על משפחות ומשקי בית הוא סקר כוח אדם, 2014. הנתונים כוללים את כלל משקי הבית, פרט למשקי בית בקיבוצים, במוסדות, במעונות סטודנטים ובקרוב הגרים מחוץ ליישובים (בדווים בדרום).

- מספר המשפחות בישראל בשנת 2014 נאמד בכ-1.96 מיליון, מהן כ-1.57 מיליון משפחות שבראשן עמד יהודי (80%), וכ-338 אלף משפחות שבראשן עמד ערבי (כ-17%).<sup>1</sup>
- מגורים במסגרת משפחתית הם הנפוצים ביותר. כ-89% מהיהודים וכ-96% מהערבים בני 15 ומעלה גרו עם משפחתם הגרעינית.
- מרבית המשפחות (91% מהן) גרו במשק בית לבדן, ללא אנשים אחרים שאינם חלק מהמשפחה וללא משפחה נוספת במשק הבית.

## הרכב המשפחה

### לוח א - משפחות לפי סוג משפחה, 2014

משפחות (אחוזים) (1)	משפחות (אלפים) (1)	סוג משפחה
100.0	1,956.4	סך הכל
24.3	475.9	זוגות ללא ילדים
62.1	1,215.9	זוגות עם ילדים (בכל גיל)
48.3	945.4	מהם: זוגות עם ילדים עד גיל 17
12.7	249.3	משפחות חד-הוריות (עם ילדים בכל גיל)
6.1	119.6	מהם: משפחות חד-הוריות עם ילדים עד גיל 17

(1) כולל גם כאחוז אחד של משפחות הכוללות אחים הגרים יחד ללא הוריהם, ללא בני זוג וללא ילדים משלהם, ומשפחות של סב ו/או סבתא ונכדים בלבד, ללא הוריהם.

- הרכב המשפחות בישראל שונה בין קבוצות אוכלוסייה שונות: באוכלוסייה הערבית אחוז גבוה יותר (64%) של משפחות שבהן זוג הורים וילדים עד גיל 17, בהשוואה לאוכלוסייה היהודית (45%). באוכלוסייה היהודית אחוז גבוה יותר של משפחות שבהן זוג בלבד (27%) בהשוואה לאוכלוסייה הערבית (10%). אחוז דומה של משפחות חד-הוריות (עם ילדים בכל גיל) נמצא הן באוכלוסייה היהודית והן באוכלוסייה הערבית (כ-13% וכ-12%, בהתאמה).
- פריסה גאוגרפית - מחוז תל אביב מאופיין באחוז הגבוה ביותר של זוגות ללא ילדים (כ-33%) ובאחוז הנמוך ביותר של זוגות עם ילדים עד גיל 17 (40%).

<sup>1</sup> בראש כ-49 אלף המשפחות הנותרות, עומדים "אחרים" (נוצרים לא-ערבים או אנשים ללא סיווג דת).

מחוזות הדרום וחיפה מאופיינים באחוז הגבוה ביותר של משפחות חד-הוריות עם ילדים עד גיל 17 (7.8% ו-7.6%, בהתאמה), בהשוואה לאחוז הארצי - 6.1%.

אזור יהודה והשומרון מאופיין באחוז הגבוה ביותר של זוגות עם ילדים עד גיל 17 (68%), בהשוואה לאחוז הארצי - כ-48%.

**הערים הגדולות:** בשנת 2014 כ-45% מהמשפחות במדינה התגוררו ב-14 הערים הגדולות (המונות 100 אלף תושבים ומעלה).

**בבני ברק** היה אחוז המשפחות הגבוה ביותר של זוגות עם ילדים עד גיל 17. **בחיפה, בבאר שבע וברמת גן** היה האחוז הגבוה ביותר של משפחות חד-הוריות עם ילדים עד גיל 17. העיר **תל אביב-יפו** מאופיינת באחוז המשפחות הגבוה ביותר של זוגות ללא ילדים.

**לוח ב-משפחות, לפי סוג משפחה וגודל משפחה**  
**בערים הגדולות בישראל (המונות 100 אלף תושבים ומעלה), 2014**

ממוצע נפשות למשפחה	מזה: סוג משפחה			סך הכל (1)	סך הכל (1)	
	משפחות עם ילדים עד גיל 17		זוגות ללא ילדים			
	הורה יחיד	זוג עם ילדים				
	אחוזים				אלפים	
3.71	6.1	48.3	24.3	100.0	1,956.4	סך הכל ארצי
4.18	6.5	55.1	21.1	100.0	181.1	ירושלים
2.95	7.5	34.5	39.9	100.0	110.5	תל אביב-יפו
3.03	8.3	33.1	36.4	100.0	75.4	חיפה
3.33	6.3	38.6	27.6	100.0	66.6	ראשון לציון
3.33	6.2	43.0	29.4	100.0	59.7	פתח תקווה
3.57	6.5	45.2	24.9	100.0	55.7	אשדוד
3.28	8.3	41.9	29.1	100.0	53.5	באר שבע
3.26	6.3	41.1	27.8	100.0	52.8	חולון
3.43	5.6	40.5	29.9	100.0	50.5	נתניה
3.12	8.1	37.0	34.2	100.0	39.9	רמת גן
2.96	6.5	33.1	33.0	100.0	37.9	בת ים
3.22	6.5	38.0	30.6	100.0	35.2	אשקלון
3.42	4.8	46.7	28.4	100.0	35.2	רחובות
4.57	2.2	66.7	18.9	100.0	34.0	בני ברק

(1) כולל משפחות עם ילדים בגיל 18 ומעלה ומשפחות שבהן אחים ללא בני זוג וללא ילדים משלהם או סב ו/או סבתא ונכדים בלבד.

## גודל משפחה

- בשנת 2014 מספר הנפשות הממוצע במשפחה ישראלית היה 3.71 נפשות; 3.54 נפשות בממוצע במשפחה שבראשה עומד יהודי ו-4.61 נפשות בממוצע במשפחה שבראשה עומד ערבי. הבדל זה נובע הן משיעורי פרייון גבוהים יותר באוכלוסייה הערבית והן מתוחלת חיים גבוהה יותר בקרב היהודים.
- כשליש מן המשפחות הערביות מונות 6 נפשות ויותר, פי 3 מאחוז המשפחות בגודל זה באוכלוסייה היהודית (10%).
- מבין הערים הגדולות (המונות 100 אלף תושבים ומעלה) ממוצע הנפשות הגבוה ביותר למשפחה נמצא בעיר בני ברק (4.57 נפשות למשפחה). נתון זה גבוה בכמעט נפש אחת בהשוואה לממוצע הארצי (3.71).
- מבין מחוזות המגורים השונים, ממוצע הנפשות הגבוה ביותר למשפחה נמצא באזור יהודה והשומרון (4.66 נפשות למשפחה), פי 1.4 מבחוז תל אביב (3.22).

## ילדים במשפחה

- כ-2.57 מיליון ילדים עד גיל 17 התגוררו במשפחות. מרביתם התגוררו עם שני ההורים (כ-92%), והיתר התגוררו עם הורה אחד בלבד.
- המספר הממוצע של ילדים עד גיל 17 למשפחה עם ילדים בגיל זה, עמד בשנת 2014 על 2.4 (2.3 באוכלוסייה היהודית ו-2.7 באוכלוסייה הערבית).
- שכיחותן של המשפחות הערביות עם ארבעה ילדים ויותר עד גיל 17, גבוה כמעט פי 2 בהשוואה לאוכלוסייה היהודית.

### לוח ג אחוז המשפחות עם ילד אחד ועם 4 ילדים ויותר,

לפי קבוצת אוכלוסייה, 2014 (אחוזים)<sup>(1)</sup>

+4	1	
16.9	29.9	סך הכל
14.8	31.9	יהודים
25.7	20.7	ערבים

(1) במשפחות עם ילדים עד גיל 17.

## משפחות חד-הוריות עם ילדים עד גיל 17

- ב-2014 היו כ-120 אלף משפחות חד-הוריות עם ילדים עד גיל 17 (כ-6% מכלל המשפחות), ובהן 212 אלף ילדים (עד גיל 17).
- המספר הממוצע של ילדים עד גיל 17 במשפחות חד-הוריות בישראל היה 1.8, בהשוואה לכ-2.5 במשפחות עם שני הורים.
- מהשוואה בין-לאומית עולה כי ממוצע הילדים עד גיל 17 במשפחות חד-הוריות בישראל, גבוה ביחס לכמה ארצות כגון: איטליה, גרמניה, אוסטרליה ודנמרק, אך נמוך בהשוואה לארה"ב ולנורווגיה.

## לוח ד - מספר ממוצע של ילדים עד גיל 17

במשפחות חד-הוריות, במדינות נבחרות<sup>(1)</sup>

מספר ילדים ממוצע	מדינה
1.37	איטליה
1.39	גרמניה
1.39	אוסטריה
1.52	דנמרק
1.55	שוודיה
1.55	אירלנד
1.56	פינלנד
1.57	הממלכה המאוחדת
<b>1.77</b>	<b>ישראל</b>
1.85	ארה"ב
2.22	נורווגיה

(1) מקור הנתונים: UNECE, 2012.  
הנתון על ישראל מתייחס ל-2014.

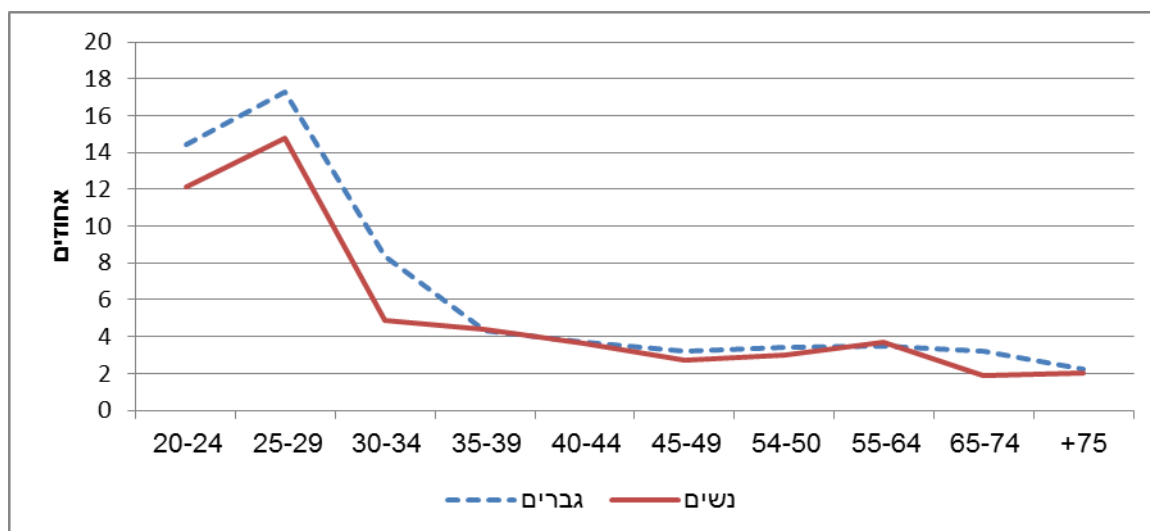
- בראש כ-92% מן המשפחות החד-הוריות עם ילדים עד גיל 17 עמדה אישה.
- ביותר ממחצית (57%) מהמשפחות החד-הוריות עם ילדים עד גיל 17, ראש המשפחה היה הורה גרושה, ב-17% - נשוי/אה אך חיה בנפרד, ב-16% - רווקה (כמעט כולן נשים יהודיות) וביתר אלמן/ה - 10%.
- בשנת 2014 היו 18.5 אלף אימהות רווקות חד-הוריות לילדים עד גיל 17, שהן כ-17% מהאימהות החד-הוריות עם ילדים בגיל זה.

### מגורי יחד של זוגות (קוהביטציה; זוגות)

- בשנת 2014 היו בישראל כ-1,694 אלף זוגות. רוב הזוגות בישראל (כ-95%) הם **זוגות נשואים**. יתר הזוגות, כ-88 אלף זוגות, הם **בני זוג החיים יחד אך אינם נשואים זה לזו**, כ-84 אלף מהם זוגות יהודים.<sup>2</sup>
- הזוגות היהודיים במגורי יחד מהווים 6.1% מסך הזוגות היהודיים.
- הרכב הגילים של הזוגות היהודיים החיים במגורי יחד, צעיר יחסית לזה של הזוגות הנשואים. בכמחצית (49%) מזוגות אלה האישה היא מתחת לגיל 35, בהשוואה לכ-23% בלבד מן הנשים הנשואות.

<sup>2</sup> כולל זוגות שבהם רק אחד מבני הזוג יהודי.

## תרשים 1. אחוז החיים במגורי יחד מכלל החיים עם בן/ת זוג, (1) לפי מין וגיל, 2014



(1) כולל זוגות נשואים וזוגות לא-נשואים (במגורי יחד).

### לנתוני התרשים

- הזוגות היהודיים במגורי יחד, הם לרוב זוגות ללא ילדים (67%). ל-26% (כ-22 אלף) מן הזוגות היהודיים הלא נשואים יש ילדים עד גיל 17 בהשוואה ל-54% מן הזוגות הנשואים.
- לכ-12% בלבד מהזוגות היהודים "הצעירים" (שבהם גיל האישה נמוך מ-35) החיים במגורי יחד יש ילדים עד גיל 17 לעומת 81% מהזוגות היהודים הצעירים הנשואים.
- 5% מכלל הזוגות בישראל גרים במגורי יחד, לעומת 7% באיטליה, 12% בארה"ב, 13% בגרמניה, 14% באירלנד, 21% בהולנד, 24% בדנמרק ו-27% בנורווגיה.

### **משקי בית**

- בשנת 2014 היו כ-2.36 מיליון משקי בית בישראל. מהם כ-1.90 מיליון משקי בית "משפחתיים" וכ-468 אלף משקי בית "לא משפחתיים" (רובם משקי בית של אנשים הגרים לבד - כ-429 אלף).
- 75.3% מכלל משקי הבית כללו משפחה אחת בלבד, 2.5% משפחה אחת ואחרים, 2.4% כללו שתי משפחות ויותר, 19.8% ממשקי בית הם משקי בית "לא משפחתיים", ברובם משקי בית של אנשים הגרים לבד (18.1% מכלל משקי הבית).

## מועסקים במשקי בית

סקר כוח אדם הוא המקור העיקרי למידע על כוח העבודה בישראל והוא נערך באופן שוטף ע"י הלמ"ס. במהלך שנת 2014 ראינו בממוצע בכל חודש באופן שוטף כ-20,400 בני 15 ומעלה. אוכלוסיית הסקר כוללת את התושבים הקבועים של מדינת ישראל, כמו גם תיירים ותושבים ארעיים השוהים בישראל יותר משנה ברציפות. הסקר מאפשר מעקב אחר ההתפתחות בכוח העבודה, גודלו ותכונותיו, היקף האבטלה ועוד.

- בשנת 2014 היו בישראל 2.36 מיליון משקי בית. 79.1% מהם - 1.87 מיליון - היו משקי בית עם מועסקים.
- נפשות בגיל עבודה במשקי בית: ב-1.99 מיליון משקי בית הייתה לפחות נפש אחת בגיל עבודה (כלומר מגיל 15 ועד גיל הפרישה לגמלאות: 67 - גברים, 62 - נשים) וב-90.2% ממשקי בית אלו היה מועסק אחד לפחות. בכ-377 אלף משקי בית התגוררו רק אנשים שאינם בגיל עבודה, כלומר גברים בני 67 ומעלה ונשים בנות 62 ומעלה וילדים עד גיל 14.
- מספר משקי הבית היהודים הגיע ל-1.96 מיליון. אחוז משקי הבית עם מועסקים הגיע ל-79.0%. ב-1.61 מיליון משקי בית הייתה לפחות נפש אחת בגיל עבודה ו-91.4% מתוכם היו משקי בית עם מועסקים.
- מספר משקי הבית הערביים הגיע לכ-344 אלף. אחוז משקי הבית עם מועסקים הגיע ל-78.4%. בכ-321 אלף משקי בית ערביים הייתה לפחות נפש אחת בגיל עבודה ומתוכם 83.9% היו משקי בית עם מועסקים.
- האחוז הגבוה ביותר של משקי בית עם מועסקים היה באזור יהודה והשומרון - 88.7%. במחוז המרכז אחוז זה הגיע ל-82.8% (בנפת רמלה - 86.1%). האחוז הנמוך ביותר של משקי הבית עם מועסקים היה במחוז חיפה - 74.9% (בנפת חיפה - 72.8%). כמו כן, במחוז הדרום אחוז משקי בית עם מועסקים היה נמוך יחסית - 76.5%.
- מבין הערים הגדולות (המונות 100,000 תושבים ויותר) אחוז משקי בית עם מועסקים הגבוה ביותר היה בראשון לציון ובתל אביב-יפו - 81.9% ו-81.8%, בהתאמה, ואחריהן בפתח תקווה - 80.2%. אחוז משקי בית עם מועסקים הנמוך ביותר היה בחיפה - 71.6%.

## מועסקים לפי סוג משק בית

- במשקי בית "משפחתיים" (שיש בהם לפחות משפחה אחת), 86.0% הם משקי בית עם מועסקים, לעומת 51.2% בלבד במשקי בית "לא משפחתיים"; זאת עקב חלקם הגדול של אנשים שאינם בגיל העבודה בקבוצה זו.
- במשקי בית של זוג עם ילדים אחוז משקי הבית עם מועסקים גבוה מאשר במשקי בית ללא ילדים (94.6% ו-64.9%, בהתאמה). במשקי בית של זוג עם ילדים וגיל הילד הצעיר הוא 18-24, קיים אחוז גבוה עוד יותר של משקי בית עם מועסקים - 96.9%.
- במשפחות חד-הוריות, 83.2% היו משפחות עם מועסקים. אחוז משקי הבית עם מועסקים עולה ככל שעולה גילו של הילד הצעיר (תופעה שנכונה לגבי תעסוקת נשים בכלל). במשקי בית של משפחות חד-הוריות שבהם גיל הילד הצעיר הוא 0-4, 79.8% הם משקי בית עם מועסקים, ואילו במשקי בית שבהם גיל הילד הצעיר הוא 15-17 עולה אחוז משקי הבית עם מועסקים ל-87.9%.

## צפיפות דיור

- 54.2% ממשקי הבית גרו בצפיפות של פחות מנפש לחדר. ממוצע חדרים לנפש יורד ככל שעולה מספר הנפשות במשק הבית: אצל יהודים ממוצע חדרים של 2.74 במשקי בית של נפש אחת, לעומת ממוצע של 0.57 במשקי בית של 7 נפשות ויותר. אצל הערבים, ממוצע חדרים של 2.46 במשקי בית של נפש אחת, לעומת ממוצע של 0.46 במשקי בית של 7 נפשות ויותר.

- במשקי בית יהודיים ממוצע נפשות לחדר ב-2014 היה - 0.82.
- במשקי בית ערביים ממוצע נפשות לחדר הגיע ל- 1.35 (מוסלמים - 1.42, נוצרים - 0.99, דרוזים - 1.17).

## סקר הוצאות משק בית

הנתונים בפרקים הבאים מבוססים על סקר הוצאות משק הבית.

סקר הוצאות משק בית נערך מאז שנות החמישים, ועד לשנת 1997 בוצע אחת לחמש שנים לערך. משנת 1997 ואילך מבוצע הסקר באופן שוטף על ידי הלשכה המרכזית לסטטיסטיקה מדי שנה.

נתוני 2014 מתבססים על 8,465 משקי בית המייצגים כ-2,372,000 משקי בית באוכלוסייה.

### הוצאות לתצרוכת במשקי בית על פי סעיפים ראשיים (לוח ה)

- בשנת 2014 הוציא משק בית בישראל על מצרכים ושירותים שרכש 15,053 ש"ח. משק בית עם ילדים הוציא בממוצע פי 1.4 ממשק בית ללא ילדים (17,590 ש"ח ו-12,987 ש"ח, בהתאמה).
- אחוז ההוצאה על מזון מסל ההוצאה החודשית הממוצעת למשק בית גדול יותר במשקי בית עם ילדים - 16.7%, בהשוואה למשקי בית ללא ילדים - 15.7%.
- משקי בית עם ילדים מוציאים פי שניים ממה שמוציאים משקי בית ללא ילדים על סעיף חינוך, תרבות ובידור (2,603 ש"ח ו-1,182 ש"ח, בהתאמה). ההוצאה על סעיף זה מהווה 14.8% מסך ההוצאות של משקי בית עם ילדים ו-9.1% מסך ההוצאות של משקי בית ללא ילדים.
- במשקי בית עם ילדים אחוז ההוצאה על בריאות נמוך יותר מאשר במשקי בית ללא ילדים (4.8% לעומת 7.0%, בהתאמה).
- כחמישית מההוצאה על סל המצרכים והשירותים במשקי בית ללא ילדים ובמשקי בית שבהם עד שני ילדים היא עבור תחבורה ותקשורת. במשקי בית עם שלושה ילדים או יותר, אחוז ההוצאה על סעיף זה נמוך יותר - 17.7%.
- מהשוואת ההכנסה הכספית נטו להוצאה הכספית של כלל משקי הבית, נמצא שההוצאה מהווה 79.4% מההכנסה. במשקי בית עם 3 ילדים ומעלה הפער הוא הנמוך ביותר - ההוצאה מהווה 90.3% מההכנסה.
- מתוך משקי בית עם ילדים, במשקי בית עם 3 ילדים ויותר מספר המפרנסים הוא הנמוך ביותר - 1.6 מפרנסים בממוצע.



**לוח ה - הוצאה חודשית לתצרוכת למשקי בית עם ובלי ילדים, 2014**

עם ילדים			ללא ילדים	סה"כ	
שלושה ילדים ויותר	עד שני ילדים	סה"כ			
<b>בש"ח</b>					
1.6	1.9	1.8	1.2	<b>1.5</b>	מספר מפרנסים
16,585	17,481	17,142	13,526	<b>15,149</b>	הכנסה כספית נטו למשק בית
14,974	13,796	14,243	10,216	<b>12,123</b>	הוצאה כספית למשק בית
18,558	17,000	17,590	12,987	<b>15,053</b>	הוצאה לתצרוכת למשק בית
<b>באחוזים</b>					
100.0	100.0	100.0	100.0	<b>100.0</b>	הוצאה לתצרוכת - סך הכל
17.1	16.3	16.7	15.7	<b>16.2</b>	מזון (כולל ירקות ופירות)
21.4	22.3	21.9	27.4	<b>24.5</b>	דיור
9.4	9.2	9.3	10.1	<b>9.6</b>	תחזוקת הדירה ומשק הבית
4.8	4.1	4.4	3.3	<b>3.9</b>	ריהוט וציוד לבית
3.9	3.7	3.8	2.8	<b>3.3</b>	הלבשה והנעלה
4.4	5.1	4.8	7.0	<b>5.9</b>	בריאות
16.6	13.6	14.8	9.1	<b>12.1</b>	חינוך, תרבות ובידור
17.7	20.8	19.5	20.1	<b>19.8</b>	תחבורה ותקשורת
4.7	4.9	4.8	4.5	<b>4.7</b>	מוצרים ושירותים אחרים

## הוצאות לתצרוכת לפי מוצרים נבחרים (לוח ו)

- ככל שמספר הילדים במשק בית עולה, כך עולה ההוצאה על לחם פרוס, לחמניות וכעכים, פיתות, ממרח שוקולד, חטיפים, דגני בוקר ומעדני חלב.
- במשקי בית ללא ילדים ההוצאה גבוהה יותר על לחם מיוחד ונסיעה במונית מיוחדת.
- משקי בית עם שלושה ילדים או יותר תורמים הכי הרבה.

### לוח ו - הוצאה חודשית ממוצעת על מבוחר מוצרים במשקי בית עם ילדים וללא ילדים, 2014

ללא ילדים	סה"כ	עם ילדים		סה"כ	ללא ילדים	סך הכל	
		עד שני ילדים	שלושה ילדים ויותר				
2	4	2	6	4	2	3	לחם אחיד שחור ולבן
7	13	10	17	13	7	9	לחם פרוס
26	22	24	19	22	26	24	לחם מיוחד
12	30	28	33	30	12	20	לחמניות וכעכים
13	40	30	57	40	13	25	פיתות
17	53	46	65	53	17	33	חטיפים
12	36	31	44	36	12	23	דגני בוקר
20	44	40	50	44	20	31	מעדני חלב וגבינה
3	10	8	12	10	3	6	ממרח שוקולד וממרח קקאו
368	444	474	395	444	368	402	ארוחות מחוץ לבית
50	62	67	55	62	50	56	נסיעה באוטובוס
19	9	9	9	9	19	14	נסיעה במונית מיוחדת
72	68	65	75	68	72	70	טלפון נייד, חשבון שוטף
167	268	276	254	268	167	212	טלפון סלולרי, חשבון שוטף
117	155	163	141	155	117	134	סיגריות, טבק וצורכי עישון
70	80	53	123	80	70	74	תרומות למפעלים ומוסדות

### הכנסות משקי בית (לוח ז)

- בשנת 2014 ההכנסה הממוצעת ברוטו למשק בית בחודש הייתה 18,329 ש"ח. בדומה להוצאה, ההכנסה של משקי בית עם ילדים הייתה פי 1.3 מההכנסה של משק בית ללא ילדים.
- אחוז ההכנסה מעבודה במשקי בית שבהם עד שני ילדים הוא הגבוה ביותר - 88.3%, ואחוז ההכנסה מקצבאות ומתמיכות הוא הנמוך ביותר - 7.6%.
- מתוך משקי בית עם ילדים, במשקי בית עם 3 ילדים ויותר אחוז ההכנסה מעבודה הוא הנמוך ביותר - 85.9% ואחוז ההכנסה מקצבאות ותמיכות הוא הגבוה ביותר - 9.4%.

### לוח ז - הרכב ההכנסה ברוטו לפי מקור הכנסה למשקי בית עם ובלי ילדים באחוזים, 2014

ללא ילדים	סה"כ	עם ילדים		סה"כ	ללא ילדים	סה"כ	
		עד שני ילדים	שלושה ילדים ויותר				
16,159	18,329	20,994	20,273	18,329	16,159	18,329	הכנסה חודשית ממוצעת ברוטו למשק בית (ש"ח)
<b>באחוזים</b>							
100.0	100.0	100.0	100.0	100.0	100.0	100.0	
66.8	77.4	87.4	85.9	77.4	66.8	77.4	הכנסה מעבודה
5.9	4.3	2.9	3.9	4.3	5.9	4.3	מהון
13.1	7.2	1.5	0.8	7.2	13.1	7.2	מפנסיות וקופות גמל
14.2	11.1	8.2	9.4	11.1	14.2	11.1	מקצבאות ומתמיכות

## בעלות על מוצרי תחבורה ותקשורת בני קיימה בקרב משקי הבית (לוח ח)

- במשקי בית עם מספר קטן של ילדים (עד שני ילדים) אחוז הבעלות על מוצרי תחבורה ותקשורת גבוה יותר מאשר במשקי בית עם מספר גדול יותר של ילדים (שלושה ילדים ויותר), למעט ממיר דיגיטלי וטאבלט.
- במשקי בית עם ילדים ל-89.2% בעלות על מחשב ו-75.0% מנויים לאינטרנט, ואילו במשקי בית ללא ילדים ל-74.8% בעלות על מחשב ו-69.7% מנויים לאינטרנט.
- אחוזי הבעלות על טלוויזיה ושיעור המנויים על טלוויזיה בכבלים או בלוויין גבוהים יותר במשקי בית ללא ילדים מאשר במשקי בית עם ילדים.
- ל-51.1% ממשקי הבית עם ילדים יש טאבלט, לעומת 24.1% ממשקי הבית ללא ילדים.
- ל-79.5% ממשקי הבית עם ילדים יש מכונת אחת לפחות, לעומת 59.0% בלבד ממשקי בית ללא ילדים.

### לוח ח - בעלות על מוצרי תחבורה ותקשורת נבחרים במשקי בית עם ובלי ילדים, 2014

	עם ילדים			ללא ילדים	סך הכל	
	שלושה ילדים ויותר	עד שני ילדים	סך הכל			
	74.9	91.7	85.4	91.9	89.0	טלוויזיה
	44.8	61.5	55.2	54.2	54.6	שתי טלוויזיות או יותר
	41.5	61.6	54.0	67.8	61.6	מני טלוויזיה בכבלים או בלוויין
	19.6	15.2	16.9	11.2	13.8	ממיר דיגיטלי
	39.9	48.7	45.4	35.5	40.0	די-וי-די
	85.0	91.8	89.2	74.8	81.3	מחשב ביתי
	39.6	46.5	43.9	28.2	35.3	שני מחשבים או יותר
	65.1	81.0	75.0	69.7	72.1	אינטרנט
	52.0	50.5	51.1	24.1	36.2	טאבלט
	99.0	99.0	99.0	93.7	96.1	טלפון נייד
	93.6	93.5	93.6	58.4	74.2	שני טלפונים ניידים ויותר
	77.4	80.7	79.5	59.0	68.2	מכונת אחת לפחות

## הגדרות

**משק בית משפחתי:** משק בית שיש בו לפחות משפחה אחת.

**משק בית לא משפחתי:** משק בית הכולל אדם אחד בלבד, או קבוצת אנשים שאינם משפחה.

**מגורי יחד של זוגות** (קוהביטציה; זוגרות): מגורים משותפים באותו משק בית של בני זוג שאינם נשואים זה לזה.

**גודל משפחה:** מספר הנפשות במשפחה.

**ילדים במשפחה:** כל מי שגר במשק הבית עם הורה אחד לפחות, ללא בן זוג או ילדים משלו במשק הבית. כולל גם נכדים הגרים במשק הבית עם סב ו/או סבתא, ללא הוריהם. ילדים יכולים להיות בכל גיל, אלא אם כן צוין אחרת.

**מועסק:** אדם בן 15 ומעלה שעבד בישראל או בחו"ל לפחות שעה אחת בשבוע הקובע בעבודה כלשהי תמורת שכר, רווח או תמורה אחרת.

בקבוצת המועסקים נכללים גם: כל העובדים בקיבוצים (בין בשירותים ובין בענפים אחרים) בשבוע הקובע; בני משפחה שעבדו בעסק המשפחתי בשבוע הקובע 15 שעות או יותר ללא תשלום; אנשים השוהים במוסדות, שעבדו בשבוע הקובע 15 שעות או יותר; אנשים המשרתים בצבא (חובה או קבע) בשבוע הקובע; אנשים שנעדרו זמנית מעבודתם בשבוע הקובע.

קבוצת המועסקים מורכבת משלוש קבוצות משנה:

א. עבדו בהיקף מלא (עבדו עבודה מלאה): עבדו 35 שעות או יותר בשבוע הקובע (כולל שעות הכנה).

ב. עבדו בהיקף חלקי (עבדו עבודה חלקית): עבדו 1-34 שעות בשבוע הקובע (כולל שעות הכנה).

ג. נעדרו זמנית מעבודתם: נעדרו זמנית מעבודתם הרגילה במשך כל השבוע הקובע עקב מחלה, חופשה, שירות מילואים, צמצום בהיקף העבודה, סכסוך עבודה, הפסקה זמנית של העבודה (עד 30 יום) וכו'.

נכללים: מועסקים שנעדרו פחות מחודש, וכן מועסקים שנעדרו יותר מחודש ועד שנה אם יש להם זיקה רשמית למקום עבודה, כלומר אם בתום תקופת ההיעדרות מובטחת חזרתם לעבודה אצל אותו מעסיק.

**הכנסה כספית נטו למשק בית:** הכנסה כספית ברוטו כמוגדר בהמשך, לאחר ניכוי תשלומי החובה (ביטוח לאומי, ביטוח בריאות ומס הכנסה). תשלומי החובה לא התקבלו ישירות ממשקי הבית שנחקרו, אלא חושבו על פי כללי המס הנהוגים במשק.

**הכנסה כספית ברוטו למשק בית:** סך ההכנסות הכספיות השוטפות ברוטו של משק הבית לפני תשלומי החובה (מס הכנסה, ביטוח לאומי וביטוח בריאות). הכנסה זו כוללת את ההכנסות של כל בני משק הבית מעבודה שכירה או עצמאית, מרכוש, מריבית או מדיבידנדים, מתמיכות ומקצבאות ממוסדות ומפרטיים, הכנסות מפנסיות וכל הכנסה שוטפת אחרת. לא נכללים תקבולים חד-פעמיים, כגון ירושה או פיצויים. כמו כן, ההכנסה לא כוללת זקיפות בעבור הכנסות הנובעות משימוש בדירור עצמי, או בעבור סוגים שונים של הכנסות ב"עין" (הכנסות לא כספיות).

**הכנסה ברוטו למשק בית:** ההכנסות הכספיות השוטפות ברוטו (כלומר, לפני ניכוי תשלומי החובה - מס הכנסה, ביטוח לאומי וביטוח בריאות) של כל בני משק הבית וההכנסות משירותים (שאינן כספיות) הנובעות משימוש בדירה בבעלות או ברכב בבעלות.

**הכנסה נטו למשק בית:** סך ההכנסות של משק הבית, הכוללות הכנסות כספיות שוטפות וכן הכנסות שאינן כספיות, המתקבלות מאמידת שירותי דירור שבבעלות משק הבית.

**הכנסה מהון:** סך ההכנסות מרכוש בארץ ומחו"ל; הכנסות מריבית על פיקדונות ועל אגרות חוב ודיבידנדים על מניות.

**הוצאה כוללת לתצרוכת:** סך כל התשלומים שמשלם משק הבית על קניית מוצרים או שירותים, וכן זקיפת הוצאה לצריכת שירותי דירה ורכב (שכן קניית מוצרים אלה מוגדרת כהשקעה ולא כתצרוכת). התשלומים כוללים לעתים גם ריבית, דמי הובלה או התקנה. קניית מוצר נחשבת לפי יום קבלתו, וסכום הקנייה המלא נחשב כהוצאה למוצר ביום הגעת המוצר לדירה, גם אם עד למועד זה שולם תשלום חלקי. ולכן, מקדמה שמשלם משק הבית על-חשבון מוצר או שירות שטרם נתקבל או החזר חוב על חשבון מוצר שכבר נמצא בבית, אינם נחשבים כהוצאה לתצרוכת אלא כהגדלת החיסכון.

**הוצאה כספית לתצרוכת:** ההוצאה שמשק הבית מוציא בפועל על צריכת מוצרים ושירותים, ללא אומדן ההוצאה על שירותי דיור.

**מוצר בר-קיימה:** מוצר שאפשר להשתמש בו שימוש חוזר ומתמשך יותר משנה אחת. כמו לדוגמה: מכונית, מקרר, טלוויזיה, מערכת DVD, מכונת כביסה וכדומה.

**בעלות על מוצרים בני קיימה:** שיעור משקי הבית בקבוצה מסוימת, שיש ברשותם או עומד לשימושם מוצר בר קיימה מסוים, למשל: אחוז משקי הבית בעשירון העליון שיש ברשותם מכונת כביסה, טלוויזיה, מחשב אישי, מכונית, טלפון נייד וכו'.