

# הודעה לתקשורת

אתר: [www.cbs.gov.il](http://www.cbs.gov.il) דוא"ל: [info@cbs.gov.il](mailto:info@cbs.gov.il) פקס: 02-6521340

ירושלים, כ"ג באדר א' תשע"ו  
3 במרס 2016  
054/2016

## סקר הערכת מגמות בעסקים פברואר 2016 Business Tendency Survey - February 2016

### פברואר 2016

- הטבה קלה במאזן הפעילות הכוללת<sup>1</sup> (17.7%) לעומת החודש הקודם (15.8%).
- ברוב השאלונים (מלבד בינוי ומסחר) חלה הטבה בהערכת המנהלים לעומת החודש הקודם וכל ההערכות חיוביות.
- במלונאות חלה הטבה בהערכת המנהלים הכוללת (2.4%) לעומת החודש הקודם (-10.9%) והיא הפכה לחיובית.

<sup>1</sup> מאזן הפעילות הכוללת מתבסס על השאלה: "מה להערכתך מצבה העסקי/כלכלי של החברה נכון להיום?"

סקר הערכת המגמות בעסקים מנותח באמצעות מאזן. המאזן הוא הפרש המשוקלל בין אחוז מנהלי החברות אשר דיווחו על הערכה חיובית במצב החברה לבין אחוז מנהלי החברות אשר דיווחו על הערכה שלילית במצב החברה.

המאזן תחום בטווח שבין מינוס 100 לבין פלוס 100. ככל שערך המאזן קרוב יותר לגבול העליון, הוא מעיד על הערכה חיובית יותר בקרב המנהלים, וככל שערך המאזן קרוב יותר לגבול התחתון, הוא מעיד על הערכה שלילית יותר. כאשר המאזן קרוב לאפס, מדובר בהיעדר ציפיות לשינוי במצב הקיים.

שימו לב - בחודש ינואר 2016 נערכו מספר שינויים בשאלון הסקר:

**בנוסח השאלות: (פרקים ב' וג')**

**בשאלונים: תעשייה, בינוי, מסחר קמעונאי ושירותים:**

בפרקים העוסקים במצבה של החברה בעבר: שואלים על: "חודש הקודם לעומת החודש שקדם לו", במקום לשאול על: "שלושת החודשים האחרונים לעומת שלושת החודשים שקדמו להם".

בפרקים העוסקים במצבה של החברה בעתיד: שואלים על "השינוי הצפוי בחברה בחודש הבא לעומת החודש הנוכחי", במקום לשאול על: "הציפיות במהלך שלושת החודשים הקרובים לעומת שלושת החודשים שקדמו להם".

**בשאלון מלונאות:**

בפרקים העוסקים במצבה של החברה בעבר: שואלים על: "חודש הקודם לעומת התקופה המקבילה אשתקד", במקום לשאול על: "שלושת החודשים האחרונים לעומת שלושת החודשים שקדמו להם".

בפרקים העוסקים במצבה של החברה בעתיד: שואלים על "השינוי הצפוי בחברה בחודש הבא לעומת התקופה המקבילה אשתקד", במקום לשאול על: "הציפיות במהלך שלושת החודשים הקרובים לעומת שלושת החודשים שקדמו להם".

**באופנויות לתשובה: (פרקים א', ב' ו ג')**

הורדה התייחסות לעונה.

נוכח שינויים אלה, נוצר שבר בסדרה ומנותני ינואר 2016 אין אפשרות להשוות לנתוני העבר.

[הגדרות](#)

[לוח](#)

כתבה מוריאל שפיר, אגף עסקים-כלכלה

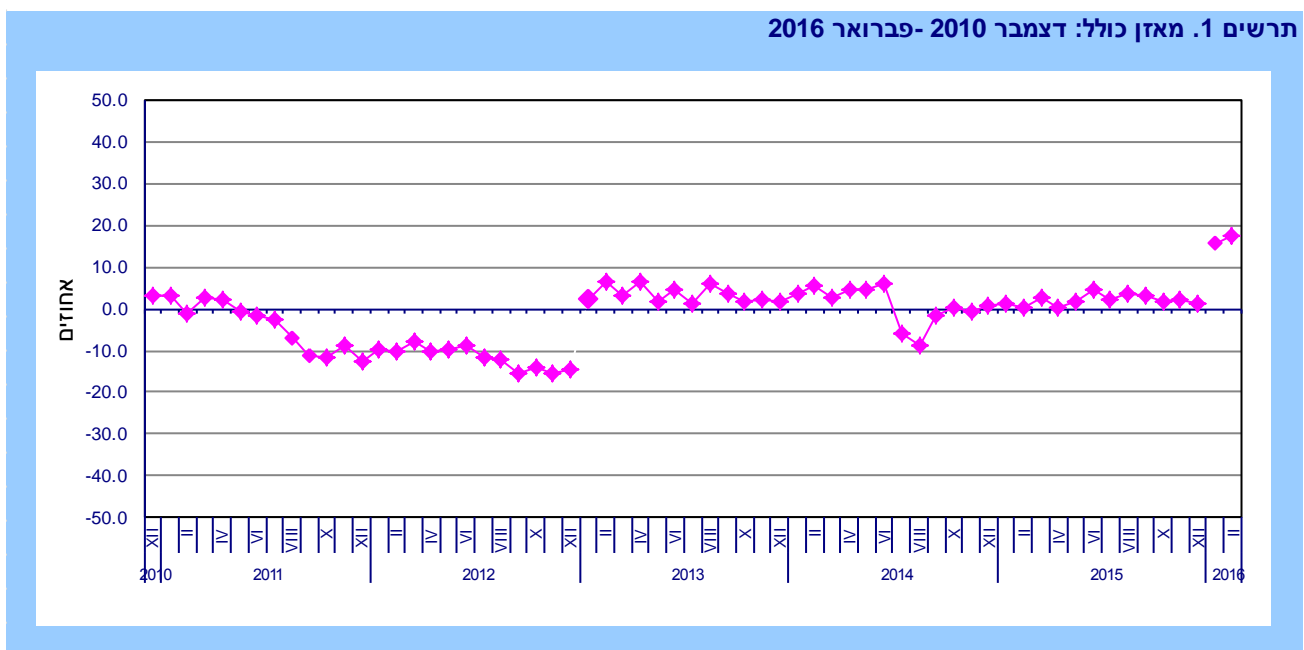
לקבלת הסברים ניתן לפנות אל יחידת הדוברות בטל" 02-6527845

**על הסקר:** הסקר מתבצע בענפים העיקריים של המגזר העסקי באמצעות חמישה שאלונים (פירוט מלא ניתן לראות בהגדרות):

1. [תעשייה](#)
2. [בינוי](#)
3. [מסחר קמעוני](#)
4. [שירותים](#)
5. [מלונאות](#)

### פברואר 2016 - מאזן כולל

תרשים 1. מאזן כולל: דצמבר 2010 - פברואר 2016

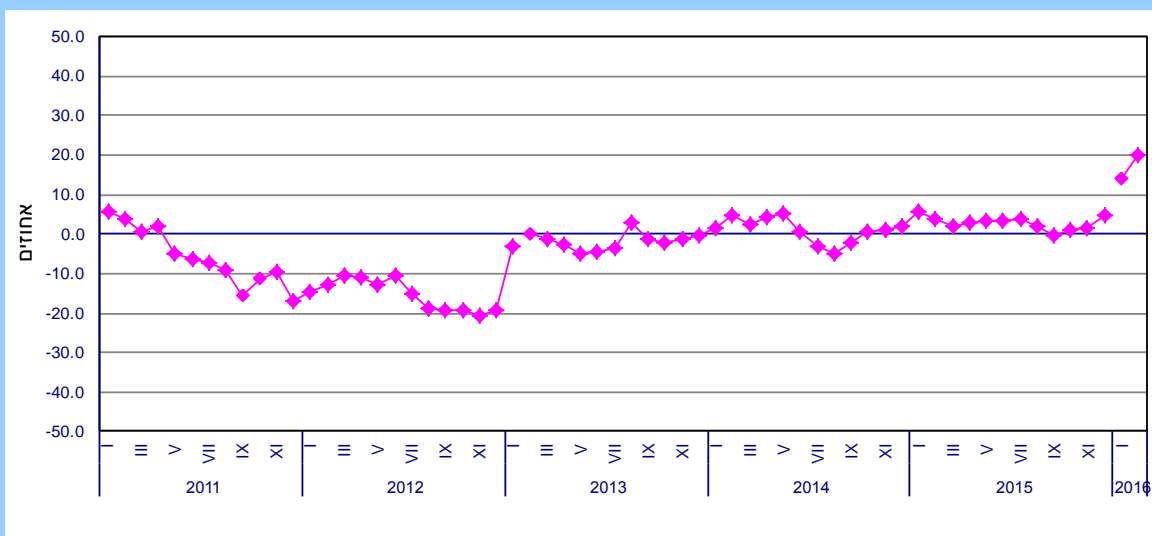


#### לנתוני תרשים 1

מסיכום הערכת המנהלים בפברואר 2016, החודש חלה הטבה קלה במאזן הפעילות הכוללת (17.7%) לעומת החודש הקודם (15.8%).

ברוב השאלונים (מלבד בינוי ומסחר) חלה הטבה בהערכות המנהלים לעומת החודש הקודם וכל ההערכות חיוביות.

תרשים 2. מאזן כולל תעשייה: דצמבר 2010 - פברואר 2016



לנתוני תרשים 2

בתעשייה חלה הטבה בהערכת המנהלים הכוללת (20.2%) לעומת החודש הקודם (14.1%).

לוח א. מדדים בתעשייה (אחוזים)

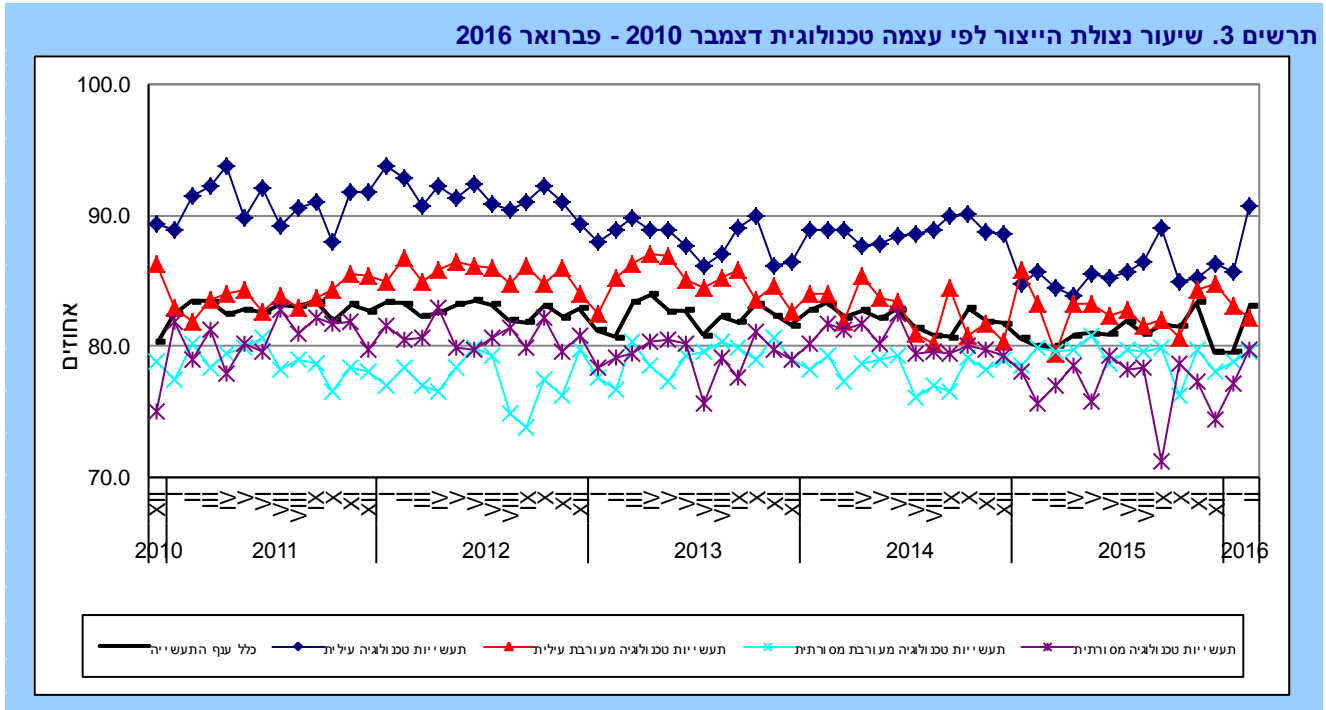
פברואר	ינואר 2016	דצמבר 2015	נובמבר	אוקטובר	
					מצב העסק בעבר
					בשלושת החודשים הקודמים
					בחודש הקודם
-6.6	7.4	-6.5	-8.9	-11.3	היקף ההזמנות לשוק מקומי
-2.0	6.9	-4.7	-1.2	-7.4	היקף ההזמנות ליצוא
-2.6	4.9	-3.8	-10.1	-7.3	היקף הייצור (התפוקה)
-7.6	3.4	-9.5	-11.1	-9.7	היקף המכירות
0.9	1.2	1.0	-4.5	-3.4	מלאי המוצרים המוגמרים
1.7	-1.7	3.1	6.2	2.8	היקף האשראי שקיבלה החברה
-2.5	-3.2	-4.6	-4.5	-3.6	מספר המועסקים
					ציפיות לעתיד
					בשלושת החודשים הבאים
					בחודש הבא
					ציפיות לשינוי בהיקף ההזמנות לשוק המקומי
6.5	4.8	-3.8	-6.2	-5.2	
					ציפיות לשינוי בהיקף ההזמנות ליצוא
9.5	10.5	-0.2	4.6	4.6	
					ציפיות לשינוי בהיקף הייצור (התפוקה)
6.1	8.2	-4.2	-4.0	-1.8	
					ציפיות לשינוי במחירי המוצרים המוגמרים
-3.6	-0.2	-6.1	-6.3	-2.6	
					ציפיות לשינוי במספר המועסקים
1.0	1.1	-3.6	-7.5	-4.0	

מניתוח מדדי הפעילות בעבר, נרשמה הרעה ברוב המדדים מלבד במדדים "היקף האשראי שקיבלה החברה" ו"מספר המועסקים".

גם בציפיות המנהלים לשינויים בעתיד, נרשמה הרעה ברוב המדדים מלבד במדד "ציפיות לשינוי בהיקף ההזמנות לשוק המקומי" בו נרשמה הטבה.

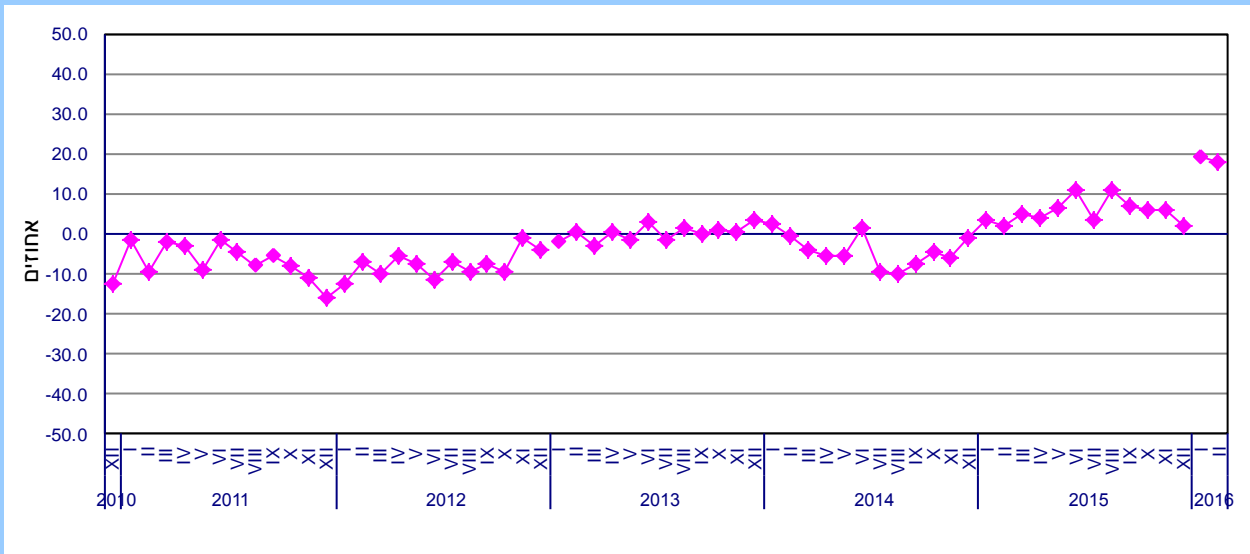
### שיעור נצולת ייצור בתעשייה לפי עצמה טכנולוגית

בסקר נשאלו מפעלי התעשייה על שיעור נצולת הייצור. נצולת הייצור מודדת את ניצול אמצעי הייצור המותקנים במפעל - מכונות וציוד כיחס בין התפוקה בפועל לבין התפוקה הפוטנציאלית שניתן לייצר אם אמצעי הייצור מנוצלים במלואם. שיעור נצולת הייצור הכללי בענף התעשייה בפברואר 2016 היה 83.1%, שיעור גבוה שנצפה לאחרונה בפברואר 2014. בנוסף נצפה שיעור נצולת הייצור בתעשיות טכנולוגיה עילית גבוה - מעל 90%.



[לנתוני תרשים 3](#)

תרשים 4. מאזן כולל בינוי: דצמבר 2010 - פברואר 2016



לנתוני תרשים 4

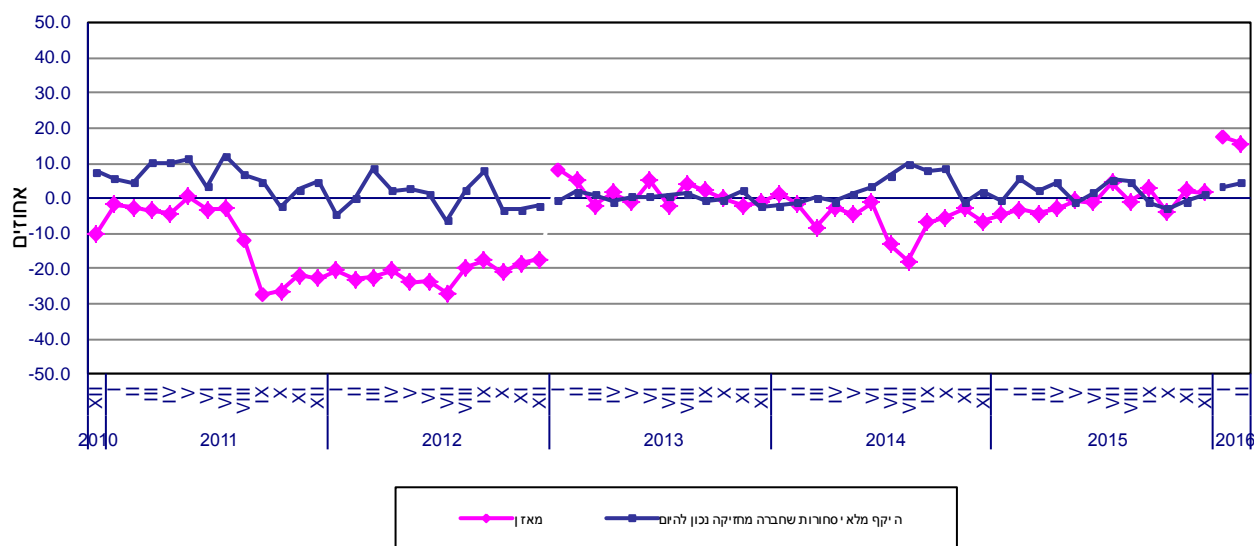
בבינוי הערכת המנהלים הכוללת נותרה חיובית (18.3%) אך במידה פחותה מחודש קודם (19.5%).

לוח ב. מדדים בבינוי (אחוזים)

פברואר	ינואר 2016		דצמבר 2015	נובמבר	אוקטובר	
בחודש הקודם			בשלושת החודשים הקודמים			מצב העסק בעבר
-2.3	5.1		-7.4	-0.9	-4.6	היקף הפעילות השוטפת
-1.0	4.0		-5.7	3.5	-3.5	היקף העבודות החדשות (שטח התחלות בנייה / היקף ההזמנות)
בחודש הבא			בשלושת החודשים הבאים			ציפיות לעתיד
9.9	7.2		5.3	11.4	3.1	ציפיות לשינוי בהיקף הפעילות השוטפת
1.0	1.7		-1.0	9.7	1.7	ציפיות לשינוי במספר המועסקים
1.9	-1.6		-4.0	-1.6	-4.4	ציפיות לשינוי במחירי התוצרים

מניתוח מדדי הפעילות בעבר, נרשמה הרעה בהערכות המנהלים לעומת החודש הקודם וכל המדדים שליליים. לעומת זאת בציפיות לשינויים בעתיד, נרשמה הטבה בהערכות המנהלים ברוב המדדים מלבד במדד "ציפיות לשינוי במספר המועסקים" וכל המדדים חיוביים.

תרשים 5. מאזן כולל המסחר הקמעוני והיקף מלאי הסחורות שהחברה מחזיקה דצמבר 2010 - פברואר 2016



**לנתוני תרשים 5**

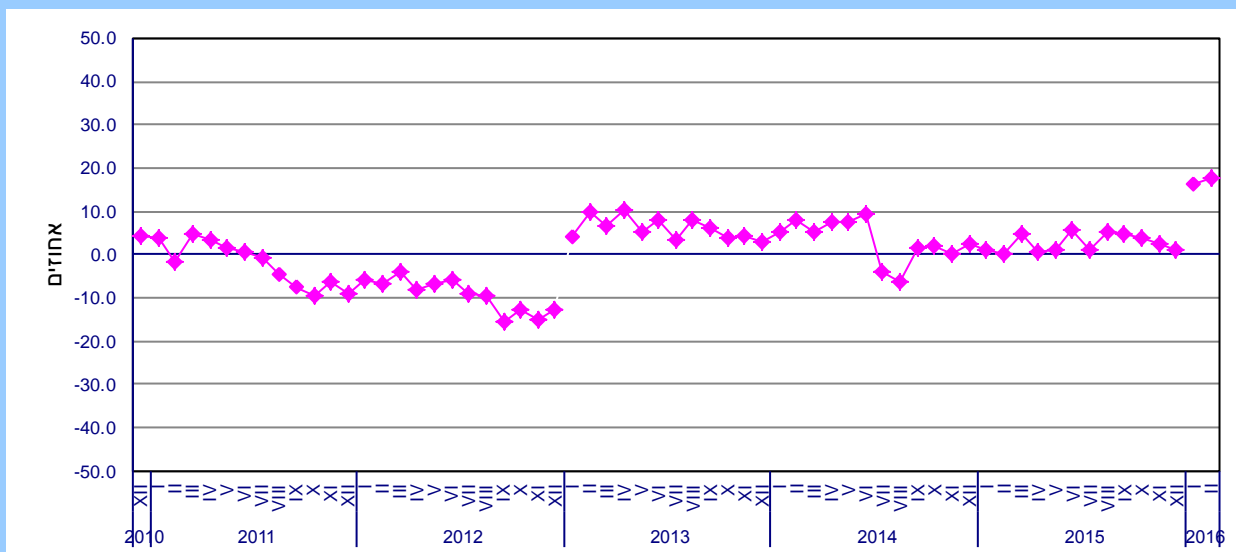
במסחר הקמעוני הערכת המנהלים הכוללת נותרה חיובית (15.5%) אך במידה פחותה מחדש קודם (17.5%).  
 בהיקף מלאי הסחורות שהחברות מחזיקות נכון להיום נרשמה הערכה חיובית 4.6%.

**לוח ג. מדדים במסחר קמעוני (אחוזים)**

פברואר	ינואר 2016		דצמבר 2015	נובמבר	אוקטובר	
בחודש הקודם			בשלושת החודשים הקודמים			מצב העסק בעבר
-10.1	8.5		-0.9	-9.0	-2.7	היקף המכירות
3.4	4.8		1.4	-1.9	0.0	מלאי הסחורות
בחודש הבא			בשלושת החודשים הבאים			ציפיות לעתיד
8.7	0.8		-1.0	-3.7	-4.0	ציפיות לשינוי בהיקף המכירות
7.9	3.6		-2.1	-5.3	-5.1	ציפיות לשינוי במספר ההזמנות מספקים
3.8	2.9		-5.4	-0.3	-4.0	ציפיות לשינוי במספר המועסקים
-1.7	-6.1		-2.4	-10.8	0.7	ציפיות לשינוי במחירי הסחורות הנמכרות

מניתוח מדדי הפעילות בעבר, נרשמה הרעה בהערכות המנהלים בשני המדדים לעומת החודש הקודם.  
 לעומת זאת בציפיות לשינויים בעתיד, נרשמה הטבה בהערכות המנהלים בכל המדדים.

תרשים 6. מאזן כולל שירותים דצמבר 2010 - פברואר 2016



לנתוני תרשים 6

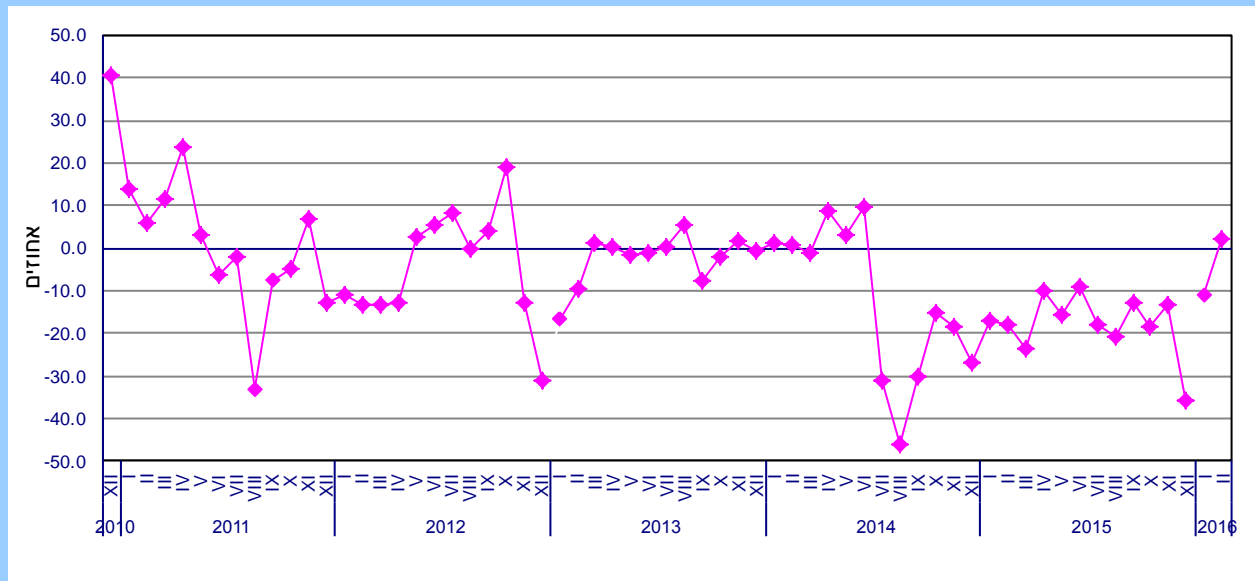
בשירותים חלה הטבה בהערכת המנהלים הכוללת (17.7%) לעומת החודש הקודם (16.4%).

לוח ד. מדדים בשירותים (אחוזים)

פברואר	ינואר 2016	דצמבר 2015	נובמבר	אוקטובר	
בחודש הקודם		בשלושת החודשים הקודמים			מצב העסק בעב
-1.6	6.9	-3.6	-4.1	-7.4	היקף המכירות לשוק המקומי
6.9	4.3	-4.4	-13.6	-13.1	היקף המכירות ליצוא
0.3	-1.1	-3.9	-0.7	-2.6	מספר המועסקים
2.6	5.1	8.0	7.5	6.9	היקף האשראי שקיבלה החברה
בחודש הבא		בשלושת החודשים הבאים			ציפיות לעתיד
4.5	4.2	-2.9	4.2	0.1	ציפיות לשינוי במספר המועסקים
9.3	6.2	-0.2	0.7	-0.9	ציפיות לשינוי בהיקף המכירות לשוק המקומי
7.4	3.9	11.3	8.7	4.5	ציפיות לשינוי בהיקף המכירות ליצוא
0.3	-1.4	1.0	1.9	-3.9	ציפיות לשינוי במחירי השירותים הנמכרים

מניתוח מדדי הפעילות בעבר, נרשמה מגמה מעורבת בהערכות המנהלים לעומת החודש הקודם. בציפיות לשינויים בעתיד, נרשמה הטבה בהערכות מנהלים בכל המדדים וכולם חיוביים.

תרשים 7. מאזן כולל מלונאות דצמבר 2010 - פברואר 2016



לנתוני תרשים 7

במלונאות חלה הטבה בהערכת המנהלים הכוללת (2.4%) לעומת החודש הקודם (-10.9%) והיא הפכה לחיובית.

**לוח ה. מדדים במלונאות (אחוזים)**

פברואר	ינואר 2016		דצמבר 2015	נובמבר	אוקטובר	
בחודש הקודם <sup>2</sup>			בשלושת החודשים הקודמים			מצב העסק בעבר
-13.4	-22.9		-32.2	-7.4	2.8	מספר לינות הישראלים
-34.8	-54.0		-50.9	-45.1	-44.5	מספר לינות התיירים
-18.5	-25.9		-27.1	-11.5	-15.7	מספר המועסקים
5.5	9.9		-3.9	-17.4	-0.3	היקף האשראי שקיבלה החברה
-24.6	-29.8		-44.5	-27.5	-27.7	פדיון החברה
בחודש הבא <sup>2</sup>			בשלושת החודשים הבאים			ציפיות לעתיד
-17.0	-26.4		-32.7	-29.7	-35.2	ציפיות לשינוי במספר לינות הישראלים
-39.0	-48.7		-44.6	-54.7	-55.0	ציפיות לשינוי במספר לינות התיירים
-18.0	-21.7		-24.3	-18.6	-24.8	ציפיות לשינוי במספר המועסקים
-24.5	-32.9		-31.8	-27.4	-37.4	ציפיות לשינוי בתעריף החדרים

<sup>2</sup> לעומת תקופה מקבילה אשתקד.

מניתוח מדדי הפעילות בעבר, רוב המדדים היו ונשארו שליליים אך במידה פחותה משהיו בחודש הקודם. גם בציפיות לשינויים בעתיד, כל המדדים היו ונשארו שליליים אך במידה פחותה משהיו בחודש הקודם.

סקר הערכת המגמות בעסקים במאגר הנתונים המרכזי