

ירושלים, יב' באדר ב', תשע"ו
22 במרס, 2016
076/2016

1,570 נפגעים ב-859 תאונות דרכים¹ בחודש פברואר 2016 מתוכם: 35 הרוגים ב-28 תאונות קטלניות

February 2016: 1,570 Casualties in 859 Road Accidents¹ Thereof: 35 Killed in 28 Fatal Accidents

בחודש פברואר 2016 נרשמו ע"י משטרת ישראל, כולל תאונות שאירעו באזור יהודה והשומרון, 859 תאונות דרכים עם נפגעים, מהן 28 תאונות קטלניות ו-97 תאונות עם פצועים קשה. בתאונות אלו נפגעו 1,570 איש, מהם 35 הרוגים ו-118 פצועים קשה.

[לוחות](#)

[הגדרות](#)

לוח א: תאונות דרכים ונפגעים בחודש פברואר 2016 (נתונים ארעיים) - תיקי ת"ד

תאונות עם נפגעים - סך הכל	סך הכל	ללא תאונות שאירעו באזור יהודה והשומרון	תאונות שאירעו באזור יהודה והשומרון
תאונות עם נפגעים - סך הכל	859	822	37
קטלניות	28	26	2
קשות	97	94	3
קלות	734	702	32
נפגעים - סך הכל	1,570	1,497	73
הרוגים	35	33	2
פצועים קשה	118	115	3
פצועים קל	1,417	1,349	68

לוח ב: דיווחים על תאונות דרכים עם נפגעים קל בחודש פברואר 2016 (נתונים ארעיים) - תיקי "כללי עם נפגעים"

תאונות עם נפגעים - סך הכל	סך הכל	ללא תאונות שאירעו באזור יהודה והשומרון	תאונות שאירעו באזור יהודה והשומרון
תאונות עם נפגעים - סך הכל	3,160	3,123	37
נפגעים קל - סך הכל	4,134	4,082	52

¹ R.A files, including accidents that took place in the Judea and Samaria Area.

¹ תיקי ת"ד, כולל באזור יהודה והשומרון.

בחודש פברואר 2016 נרשמו ע"י משטרת ישראל (לא כולל תאונות שאירעו באזור יהודה והשומרון) 822 תאונות עם נפגעים, מהן 26 תאונות קטלניות ו-94 תאונות עם פצועים קשה. בתאונות אלו נפגעו 1,497 איש, מהם 33 הרוגים ו-115 פצועים קשה.

בבדיקת נתוני המגמה² (לא כולל תאונות שאירעו באזור יהודה והשומרון), נמצא כי במספר התאונות עם נפגעים מסתמנת ירידה בקצב של 1.3% החל בחודש יוני 2015 ועד פברואר 2016. זאת לאחר עלייה, בקצב של כ-0.9% בממוצע לחודש שהחלה בספטמבר 2014 ונמשכה עד מאי 2015. (לוח 1, תרשימים 1 ו-2).

נתוני המגמה של מספר הנפגעים (לא כולל תאונות שאירעו באזור יהודה והשומרון), מצביעים על כך שהחל ביוני 2015 ועד פברואר 2016, נרשמה ירידה בקצב של כ-1.2% בממוצע לחודש וזאת לאחר עלייה בקצב של כ-0.8% בין החודשים אוקטובר 2014 ועד מאי 2015 (לוח 1).

הנתונים מבוססים על עיבודים שנערכו בלשכה המרכזית לסטטיסטיקה מתוך קובץ תאונות דרכים עם נפגעים של משטרת ישראל המעודכן לאמצע חודש מרץ 2016.

מידע מפורט על תאונות הדרכים 2003-2016, ניתן לקבל במחוללים באתר הלמ"ס:

1. [מחולל לוחות](#)

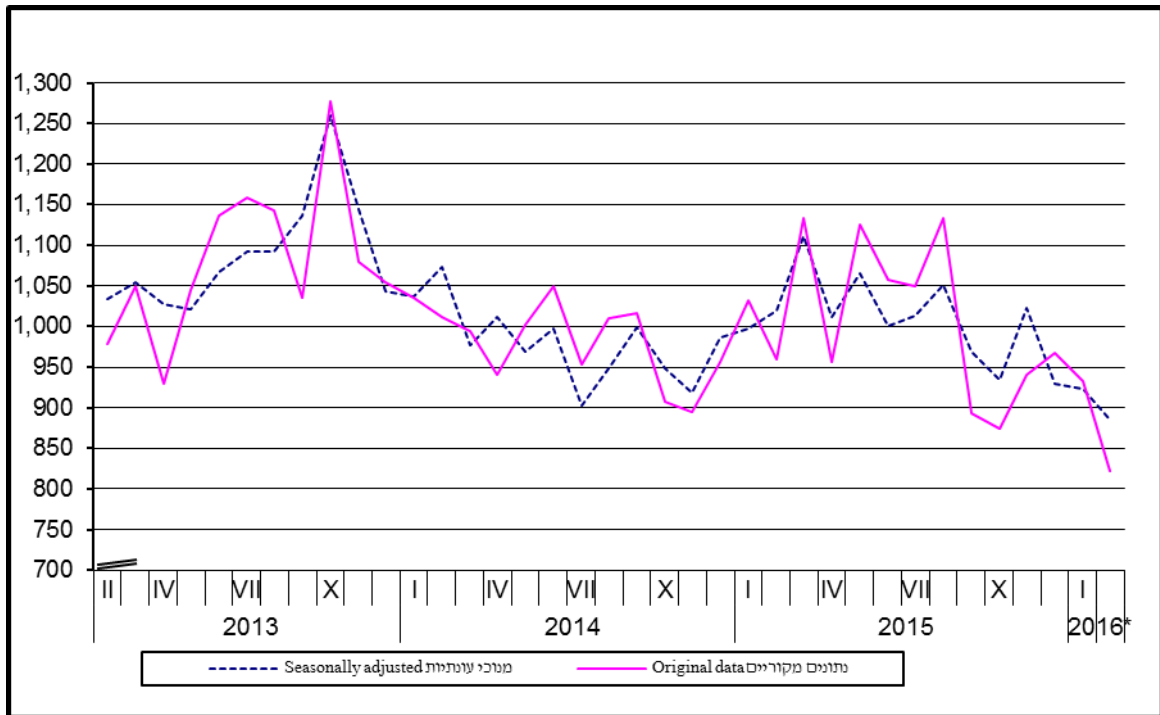
2. [מחולל מפות](#)

ההודעה הבאה על "תאונות דרכים עם נפגעים בחודש מרץ 2016" תפורסם ב-21 באפריל 2016.

² קיים הסבר מפורט ומעודכן על תהליך ניכוי עונתיות ואמידת המגמה המתפרסם ב"[הגורמים העונתיים וגורמי ההתאמה מראש ל-2015](#)".
[מגמות ל-2015-2011](#)" (באתר הלמ"ס באינטרנט בלבד: הגדרות, סיווגים ושיטות, שיטות סטטיסטיות, סדרות עתיות).

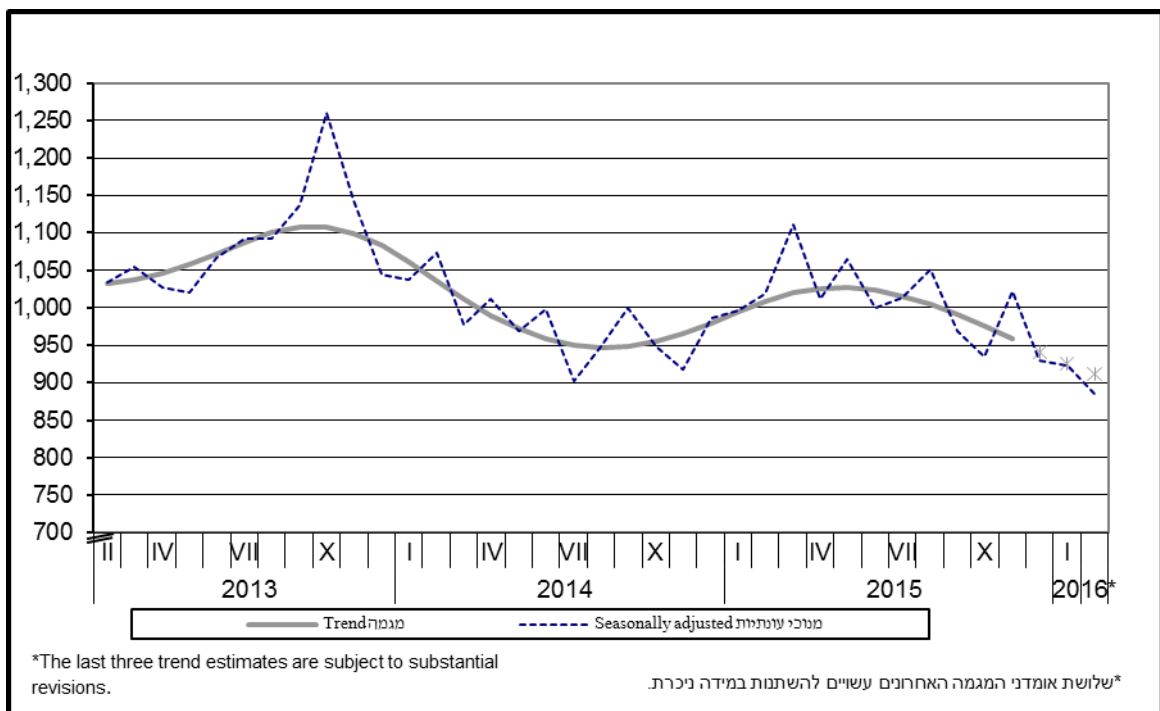
תאונות דרכים עם נפגעים³ - נתונים חודשיים
Road Accidents with Casualties - Monthly Data
תרשים 1 : תאונות דרכים עם נפגעים (נתונים מקוריים ומנוכי עונתיות)

Diagram 1: Road Accidents with Casualties (Original Data and Seasonally Adjusted Data)



[לנתוני תרשים 1](#)

תרשים 2: תאונות דרכים עם נפגעים (נתונים מנוכי עונתיות ותנוני מגמה)
Diagram 2: Road Accidents with Casualties (Seasonally Adjusted Data and Trend)



[לנתוני תרשים 2](#)

[ניתוח עדכונים](#)

³ R.A files, not including accidents that took place in the Judea and Samaria Area.

³ תיקי ת"ד, לא כולל באזור יהודה ושומרון.

תאונת דרכים עם נפגעים: תאונת דרכים שמעורב בה כלי רכב בנסיעה אחד לפחות ונפצע בה או נהרג אדם אחד לפחות.

תיק ת"ד: תיק חקירה שנפתח ע"י משטרת ישראל בעקבות אירוע תאונת דרכים עם נפגעים.

תיק כללי עם נפגעים: תיק שנפתח ע"י משטרת ישראל בעקבות דיווח על תאונת דרכים עם נפגע/ים קל בלבד ושאינו נחקר על ידה.

תאונת דרכים קטלנית: תאונת דרכים שנהרג בה אדם אחד לפחות או נפצע בה אדם אחד לפחות ונפטר מפצעיו בתוך 30 יום.

תאונת דרכים קשה: תאונת דרכים שנפצע בה קשה אדם אחד לפחות, ושלא נהרג בה שום אדם.

תאונת דרכים קלה: תאונת דרכים שנפצע בה קל אדם אחד לפחות, ושלא נהרג בה או נפצע בה קשה שום אדם.

הרוג בתאונת דרכים: אדם שנהרג בתאונת דרכים או אדם שנפצע בתאונת דרכים ונפטר מפצעיו בתוך 30 יום מיום התאונה.

פצוע קשה בתאונת דרכים: אדם שנפצע בתאונת דרכים ואושפז בבית חולים 24 שעות או יותר, לא לצורך השגחה בלבד.

פצוע קל בתאונת דרכים: אדם שנפצע בתאונת דרכים ולא אושפז בבית חולים, או אושפז פחות מ-24 שעות, או אושפז לצורך השגחה בלבד.