

הודעה לתקשורת

אתר: www.cbs.gov.il דוא"ל: info@cbs.gov.il פקס: 02-6521340

ירושלים, כ"ו באדר ב' תשע"ו
5 באפריל 2016
089/2016

סקר הערכת מגמות בעסקים - מרס 2016 Business Tendency Survey - March 2016

מרס 2016

- התייצבות במאזן הפעילות הכוללת (17.7%).
- ברוב השאלונים (מלבד תעשייה) חלה הטבה בהערכת המנהלים לעומת החודש הקודם וכל ההערכות חיוביות.
- במלונאות חלה הטבה בהערכת המנהלים הכוללת (4.7%) לעומת החודש הקודם (2.4%) והיא ממשיכה להיות חיובית.

¹ מאזן הפעילות הכוללת מתבסס על השאלה: "מה להערכתך מצבה העסקי/כלכלי של החברה נכון להיום?"

סקר הערכת המגמות בעסקים מנותח באמצעות מאזן. המאזן הוא הפרש המשוקלל בין אחוז מנהלי החברות אשר דיווחו על הערכה חיובית במצב החברה לבין אחוז מנהלי החברות אשר דיווחו על הערכה שלילית במצב החברה. המאזן תחום בטווח שבין מינוס 100 לבין פלוס 100. ככל שערך המאזן קרוב יותר לגבול העליון, הוא מעיד על הערכה חיובית יותר בקרב המנהלים, וככל שערך המאזן קרוב יותר לגבול התחתון, הוא מעיד על הערכה שלילית יותר. כאשר המאזן קרוב לאפס, מדובר בהיעדר ציפיות לשינוי במצב הקיים.

שימו לב - בחודש ינואר 2016 נערכו מספר שינויים בשאלון הסקר:

בנוסח השאלות: (פרקים ב' וג')

בשאלונים: תעשייה, בינוי, מסחר קמעונאי ושירותים:

בפרקים העוסקים במצבה של החברה בעבר: שואלים על: "חודש הקודם לעומת החודש שקדם לו", במקום לשאול על: "שלושת החודשים האחרונים לעומת שלושת החודשים שקדמו להם".

בפרקים העוסקים במצבה של החברה בעתיד: שואלים על "השינוי הצפוי בחברה בחודש הבא לעומת החודש הנוכחי", במקום לשאול על: "הציפיות במהלך שלושת החודשים הקרובים לעומת שלושת החודשים שקדמו להם".

בשאלון מלונאות:

בפרקים העוסקים במצבה של החברה בעבר: שואלים על: "חודש הקודם לעומת התקופה המקבילה אשתקד", במקום לשאול על: "שלושת החודשים האחרונים לעומת שלושת החודשים שקדמו להם".

בפרקים העוסקים במצבה של החברה בעתיד: שואלים על "השינוי הצפוי בחברה בחודש הבא לעומת התקופה המקבילה אשתקד", במקום לשאול על: "הציפיות במהלך שלושת החודשים הקרובים לעומת שלושת החודשים שקדמו להם".

באופניויות לתשובה: (פרקים א', ב' ו ג')

הורדה התייחסות לעונה.

נוכח שינויים אלה, נוצר שבר בסדרה ומנותני ינואר 2016 אין אפשרות להשוות לנתוני העבר.

[הגדרות](#)

[לוח](#)

כתבה מוריאל שפיר, אגף עסקים-כלכלה

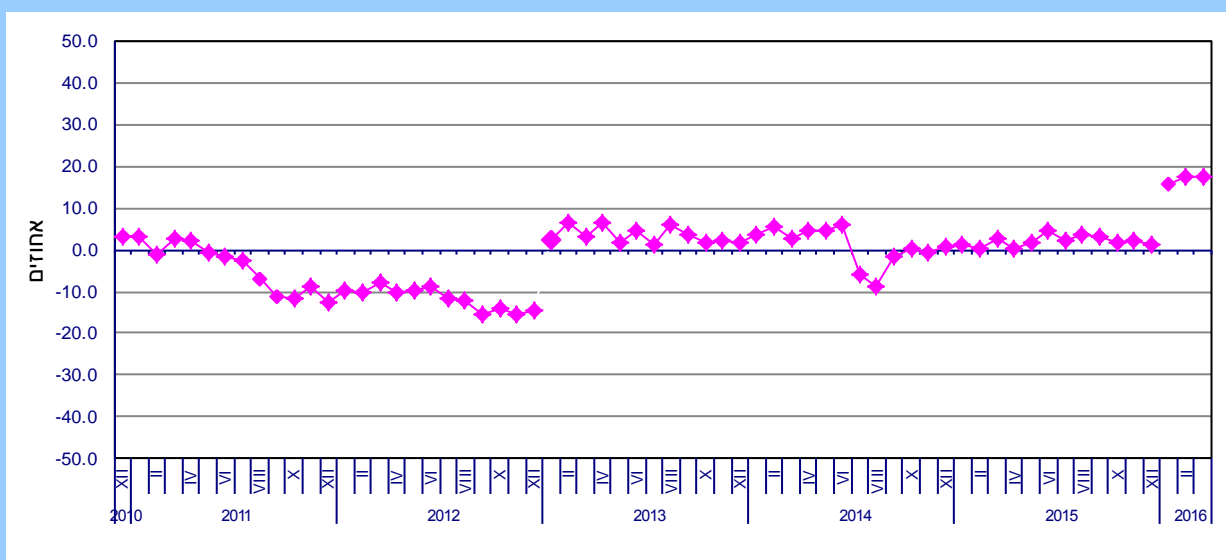
לקבלת הסברים ניתן לפנות אל יחידת הדוברות בטל" 02-6527845

על הסקר: הסקר מתבצע בענפים העיקריים של המגזר העסקי באמצעות חמישה שאלונים (פירוט מלא ניתן לראות בהגדרות):

1. [תעשייה](#)
2. [בינוי](#)
3. [מסחר קמעוני](#)
4. [שירותים](#)
5. [מלונאות](#)

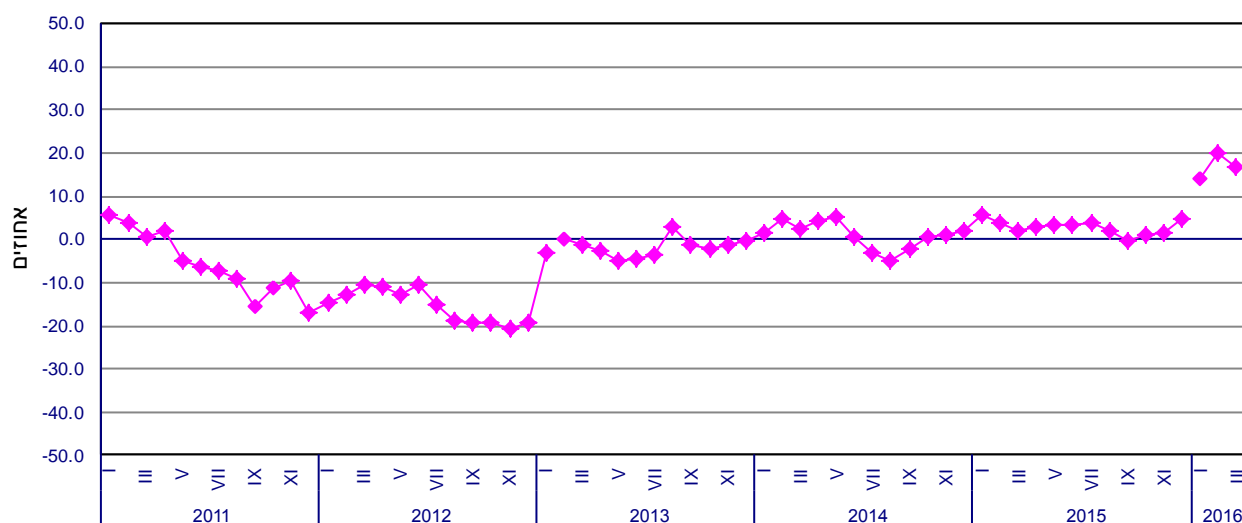
מרס 2016 - מאזן כולל

תרשים 1. מאזן כולל: דצמבר 2010 - מרס 2016



לנתוני תרשים 1

מסיכום הערכת המנהלים במרס 2016, החודש מאזן הפעילות הכוללת התייצב לרמה של 17.7%. ברוב השאלונים (מלבד תעשייה) חלה הטבה בהערכות המנהלים לעומת החודש הקודם וכל ההערכות חיוביות.



לנתוני תרשים 2

בתעשייה הערכת המנהלים הכוללת נותרה חיובית (16.9%) אך במידה פחותה מחודש קודם (20.2%).

לוח א. מדדים בתעשייה (אחוזים) לחודש דיווח

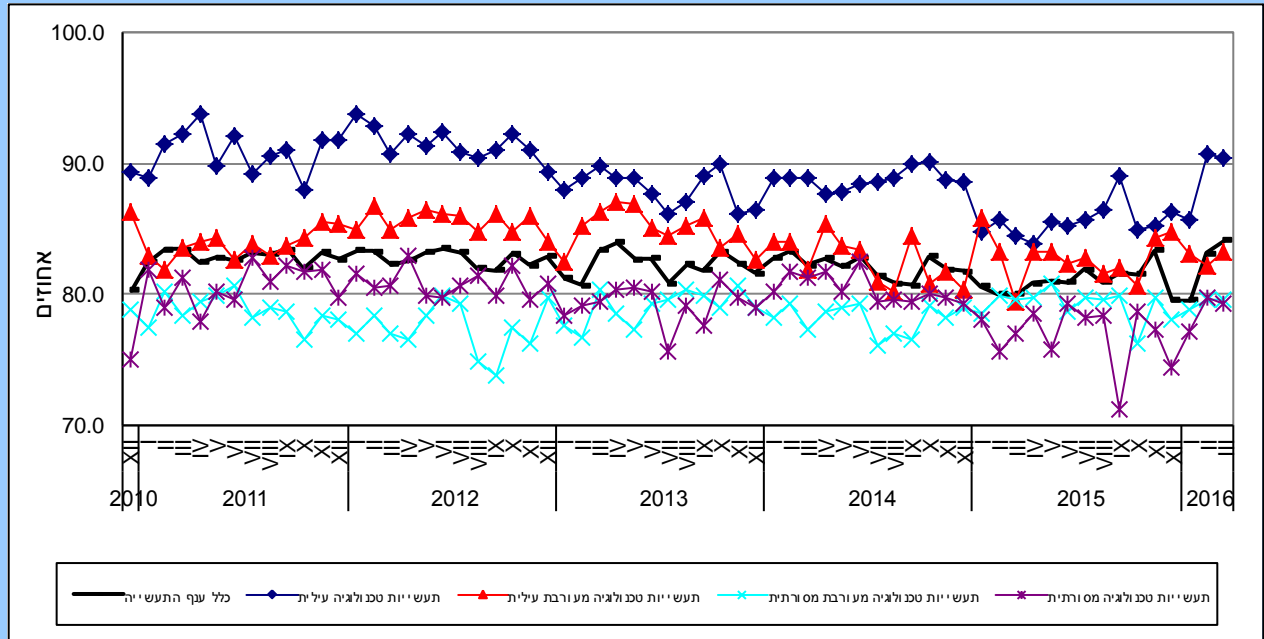
מרס	פברואר	ינואר 2016	דצמבר 2015	נובמבר	אוקטובר	
לגבי חודש הקודם			לגבי שלושת החודשים הקודמים			<i>מצב העסק בעבר</i>
1.4	-6.6	7.4	-6.5	-8.9	-11.3	היקף ההזמנות לשוק מקומי
5.6	-2.0	6.9	-4.7	-1.2	-7.4	היקף ההזמנות ליצוא
3.9	-2.6	4.9	-3.8	-10.1	-7.3	היקף הייצור (התפוקה)
-0.7	-7.6	3.4	-9.5	-11.1	-9.7	היקף המכירות
4.9	0.9	1.2	1.0	-4.5	-3.4	מלאי המוצרים המוגמרים
4.6	1.7	-1.7	3.1	6.2	2.8	היקף האשראי שקיבלה החברה
0.5	-2.5	-3.2	-4.6	-4.5	-3.6	מספר המועסקים
לגבי חודש הבא			לגבי שלושת החודשים הבאים			<i>ציפיות לעתיד</i>
7.4	6.5	4.8	-3.8	-6.2	-5.2	ציפיות לשינוי בהיקף ההזמנות לשוק המקומי
11.0	9.5	10.5	-0.2	4.6	4.6	ציפיות לשינוי בהיקף ההזמנות ליצוא
7.9	6.1	8.2	-4.2	-4.0	-1.8	ציפיות לשינוי בהיקף הייצור (התפוקה)
-0.1	-3.6	-0.2	-6.1	-6.3	-2.6	ציפיות לשינוי במחירי המוצרים המוגמרים
2.0	1.0	1.1	-3.6	-7.5	-4.0	ציפיות לשינוי במספר המועסקים

מניתוח מדדי הפעילות בעבר, נרשמה הטבה בכל המדדים מלבד ורובם חיוביים. גם בציפיות המנהלים לשינויים בעתיד, נרשמה הטבה בכל המדדים ורובם חיוביים.

שיעור נצולת ייצור בתעשייה לפי עצמה טכנולוגית

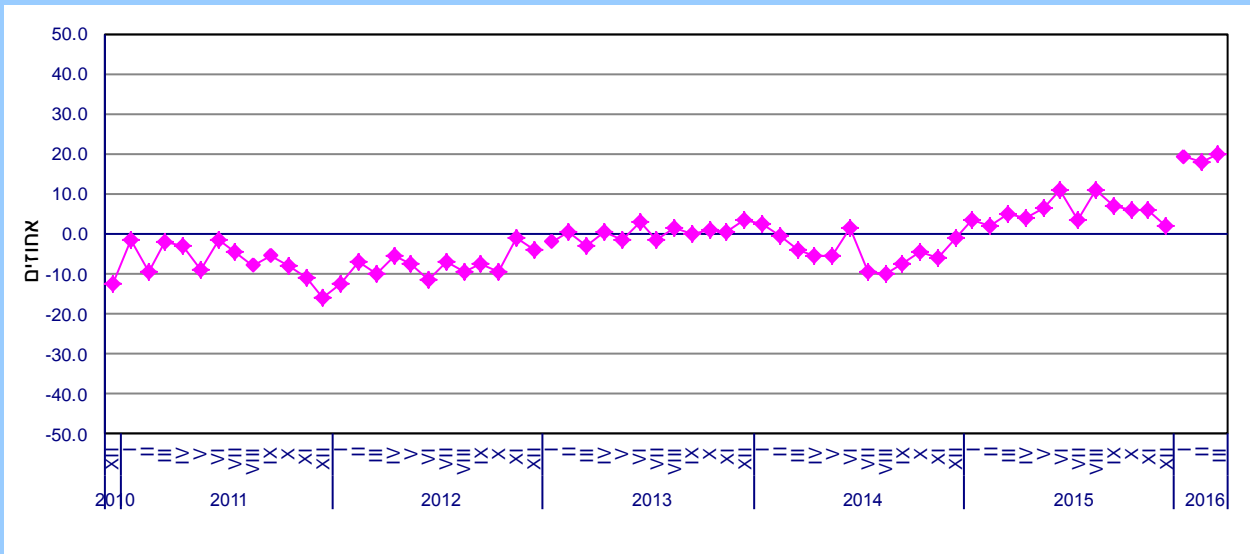
בסקר נשאלו מפעלי התעשייה על שיעור נצולת הייצור. נצולת הייצור מודדת את ניצול אמצעי הייצור המותקנים במפעל - מכונות וציוד כיחס בין התפוקה בפועל לבין התפוקה הפוטנציאלית שניתן לייצר אם אמצעי הייצור מנוצלים במלואם. שיעור נצולת הייצור הכללי בענף התעשייה במרס 2016 היה 84.1%, השיעור הגבוה ביותר שנצפה מתחילת הסקר. בנוסף ממשיכים לצפות שיעור נצולת הייצור בתעשיות טכנולוגיה עילית גבוה - מעל 90%.

תרשים 3. שיעור נצולת הייצור לפי עצמה טכנולוגית דצמבר 2010 - מרס 2016



[לנתוני תרשים 3](#)

תרשים 4. מאזן כולל בינוי: דצמבר 2010 - מרס 2016



לנתוני תרשים 4

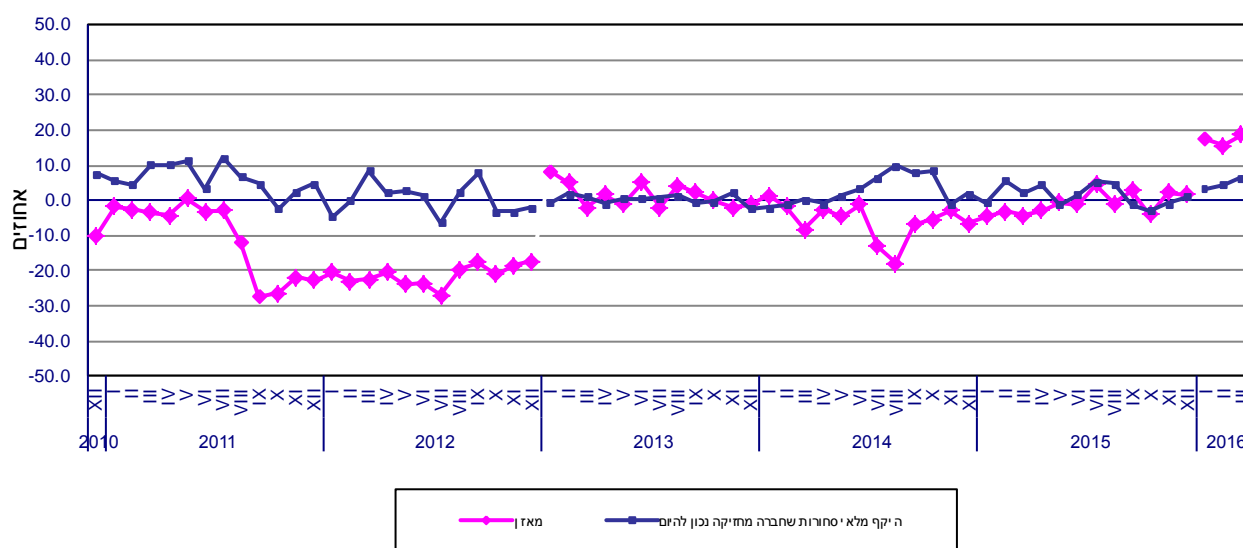
בבינוי חלה הטבה בהערכת המנהלים הכוללת (20.3%) לעומת חודש קודם (18.3%).

לוח ב. מדדים בבינוי (אחוזים) לחודש דיווח

מרס	פברואר	ינואר 2016	דצמבר 2015	נובמבר	אוקטובר	
						מצב העסק בעבר
						היקף הפעילות השוטפת
-0.9	-2.3	5.1	-7.4	-0.9	-4.6	היקף העבודות החדשות (שטח התחלות בנייה / היקף ההזמנות)
1.7	-1.0	4.0	-5.7	3.5	-3.5	
						ציפיות לעתיד
						ציפיות לשינוי בהיקף הפעילות השוטפת
11.6	9.9	7.2	5.3	11.4	3.1	ציפיות לשינוי במספר המועסקים
2.5	1.0	1.7	-1.0	9.7	1.7	ציפיות לשינוי במחירי התוצרים
2.6	1.9	-1.6	-4.0	-1.6	-4.4	

מניתוח מדדי הפעילות בעבר, נרשמה הטבה בהערכות המנהלים לעומת החודש הקודם בכל המדדים. גם בציפיות לשינויים בעתיד, נרשמה הטבה בהערכות המנהלים בכל המדדים.

תרשים 5. מאזן כולל המסחר הקמעוני והיקף מלאי הסחורות שהחברה מחזיקה דצמבר 2010 -מרס 2016



לנתוני תרשים 5

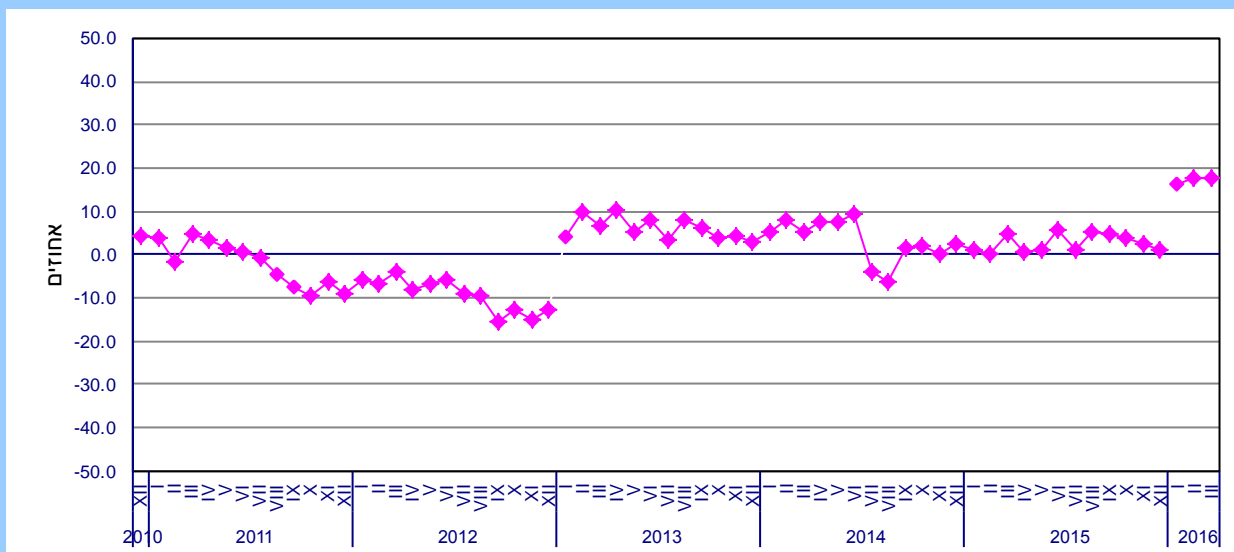
במסחר הקמעוני חלה הטבה בהערכת המנהלים הכוללת (18.7%) לעומת חודש קודם (15.5%).
 בהיקף מלאי הסחורות שהחברות מחזיקות נכון להיום נרשמה הערכה חיובית 6.5%.

לוח ג. מדדים במסחר קמעוני (אחוזים) לחודש דיווח

מרס	פברואר	ינואר 2016	דצמבר 2015	נובמבר	אוקטובר	
לגבי חודש הקודם			לגבי שלושת החודשים הקודמים			מצב העסק בעבר
-5.7	-10.1	8.5	-0.9	-9.0	-2.7	היקף המכירות
4.5	3.4	4.8	1.4	-1.9	0.0	מלאי הסחורות
לגבי חודש הבא			לגבי שלושת החודשים הבאים			ציפיות לעתיד
23.4	8.7	0.8	-1.0	-3.7	-4.0	ציפיות לשינוי בהיקף המכירות
14.1	7.9	3.6	-2.1	-5.3	-5.1	ציפיות לשינוי במספר ההזמנות מספקים
5.7	3.8	2.9	-5.4	-0.3	-4.0	ציפיות לשינוי במספר המועסקים
0.7	-1.7	-6.1	-2.4	-10.8	0.7	ציפיות לשינוי במחירי הסחורות הנמכרות

מניתוח מדדי הפעילות בעבר, נרשמה הטבה בהערכות המנהלים בשני המדדים לעומת החודש הקודם.
 גם בציפיות לשינויים בעתיד, נרשמה הטבה בהערכות המנהלים בכל המדדים.

תרשים 6. מאזן כולל שירותים דצמבר 2010 - מרס 2016



לנתוני תרשים 6

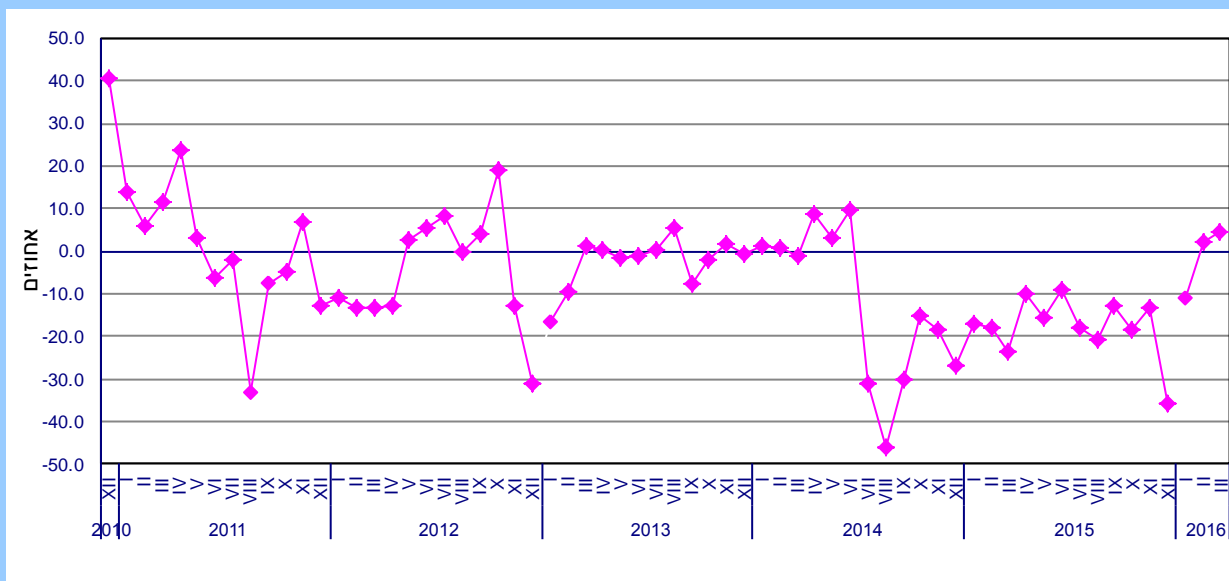
בשירותים הערכת המנהלים הכוללת התייבשה לרמה של 17.8%.

לוח ד. מדדים בשירותים (אחוזים) לחודש דיווח

מרס	פברואר	ינואר 2016	דצמבר 2015	נובמבר	אוקטובר	
לגבי חודש הקודם			לגבי שלושת החודשים הקודמים			מצב העסק בעב
0.7	-1.6	6.9	-3.6	-4.1	-7.4	היקף המכירות לשוק המקומי
-2.8	6.9	4.3	-4.4	-13.6	-13.1	היקף המכירות ליצוא
-0.3	0.3	-1.1	-3.9	-0.7	-2.6	מספר המועסקים
8.3	2.6	5.1	8.0	7.5	6.9	היקף האשראי שקיבלה החברה
לגבי חודש הבא			לגבי שלושת החודשים הבאים			ציפיות לעתיד
6.7	4.5	4.2	-2.9	4.2	0.1	ציפיות לשינוי במספר המועסקים
11.7	9.3	6.2	-0.2	0.7	-0.9	ציפיות לשינוי בהיקף המכירות לשוק המקומי
10.3	7.4	3.9	11.3	8.7	4.5	ציפיות לשינוי בהיקף המכירות ליצוא
0.5	0.3	-1.4	1.0	1.9	-3.9	ציפיות לשינוי במחירי השירותים הנמכרים

מניתוח מדדי הפעילות בעבר, נרשמה מגמה מעורבת בהערכות המנהלים לעומת החודש הקודם. לעומת זאת, בציפיות לשינויים בעתיד, נרשמה הטבה בהערכות מנהלים בכל המדדים וכולם חיוביים.

תרשים 7. מאזן כולל מלונאות דצמבר 2010 - מרס 2016



לנתוני תרשים 7

במלונאות חלה הטבה בהערכת המנהלים הכוללת (4.7%) לעומת החודש הקודם (2.4%) והיא ממשיכה להיות חיובית.

לוח ה. מדדים במלונאות (אחוזים) לחודש דיווח

מרס	פברואר	ינואר 2016	דצמבר 2015	נובמבר	אוקטובר	
לגבי חודש הקודם ²			לגבי שלושת החודשים הקודמים			מצב העסק בעבר
-6.9	-13.4	-22.9	-32.2	-7.4	2.8	מספר לינות הישראלים
-28.7	-34.8	-54.0	-50.9	-45.1	-44.5	מספר לינות התיירים
-12.4	-18.5	-25.9	-27.1	-11.5	-15.7	מספר המועסקים
11.1	5.5	9.9	-3.9	-17.4	-0.3	היקף האשראי שקיבלה החברה
2.1	-24.6	-29.8	-44.5	-27.5	-27.7	פדיון החברה
לגבי חודש הבא ²			לגבי שלושת החודשים הבאים			ציפיות לעתיד
-0.6	-17.0	-26.4	-32.7	-29.7	-35.2	ציפיות לשינוי במספר לינות הישראלים
-23.3	-39.0	-48.7	-44.6	-54.7	-55.0	ציפיות לשינוי במספר לינות התיירים
0.4	-18.0	-21.7	-24.3	-18.6	-24.8	ציפיות לשינוי במספר המועסקים
-5.8	-24.5	-32.9	-31.8	-27.4	-37.4	ציפיות לשינוי בתעריף החדרים

² לעומת תקופה מקבילה אשתקד.

מניתוח מדדי הפעילות בעבר, נרשמה הטבה לעומת חודשים קודמים אולם רוב המדדים היו ונשאר שליליים. גם בציפיות לשינויים בעתיד, נרשמה הטבה לעומת חודשים קודמים אולם רוב המדדים היו ונשאר שליליים.

סקר הערכת המגמות בעסקים במאגר הנתונים המרכזי