

הודעה לתקשורת

אתר: www.cbs.gov.il דוא"ל: info@cbs.gov.il פקס: 02-6521340

 ירושלים, כ"ו באדר ב' התשע"ו
 5 באפריל 2016
 090/2016

נתונים נבחרים על עולי בריה"מ (לשעבר) לרגל 25 שנה לגל העלייה Selected Data on Immigrants from the Former USSR Marking 25 Years Since the Immigration Wave

ב-25 השנים שחלפו מאז פירוקה של בריה"מ (לשעבר) חוותה ישראל גל עלייה המוני שהביא עמו יותר ממיליון עולים. נקודת ציון זו היא הזדמנות טובה להתבונן במאפיינים הדמוגרפיים, החברתיים והכלכליים של אוכלוסיית העולים שעלו לישראל מאז 1990.

דמוגרפיה:

עולי בריה"מ (לשעבר) מהווים 77% מסך העולים שהגיעו לישראל בשנים 1990-2015, בת ים, אשקלון ואשדוד מובילות באחוז גבוה של עולים, יותר נשים עלו מגברים, גיל הנישואין של העולות עולה בהדרגה ובשיעור הפרייון הכולל של העולים חלה עלייה רציפה

- אוכלוסיית עולי בריה"מ (לשעבר) בשנת 2014: בסוף 2014 חיו בישראל 754.5 אלף עולים שהגיעו מבריה"מ (לשעבר). מתוכם כ-335.9 אלף (45%) גברים וכ-418.6 אלף (55%) נשים. שיעור העולים מקרב אוכלוסיית היהודים ואחרים¹ היה 11%, ושיעורם מקרב כלל האוכלוסייה היה 9%.
- בסוף 2014 מנתה אוכלוסיית אזרחי ישראל שמוצאם² בבריה"מ (לשעבר) 985.6 אלף איש.
- המצב המשפחתי של אוכלוסיית העולים שונה מעט מזה של אוכלוסיית היהודים והאחרים. נכון לסוף 2013, 73% מהעולים בני 25-29 היו רווקים ו-49% מהעולות היו רווקות, (לעומת 63% מהרווקים ו-46% מהרווקות בקרב כלל אוכלוסיית היהודים ואחרים). כמו כן, 20% מהעולים בני 45-49 היו גרושים ו-29% היו גרושות (לעומת 14% ו-19% בקרב היהודים והאחרים, בהתאמה).
- בשנת 2014 גרו רוב העולים בערים הגדולות (המונות יותר ממאה אלף תושבים).

לוח א - הריכוז של עולי בריה"מ (לשעבר) לפי ערים בסוף 2014

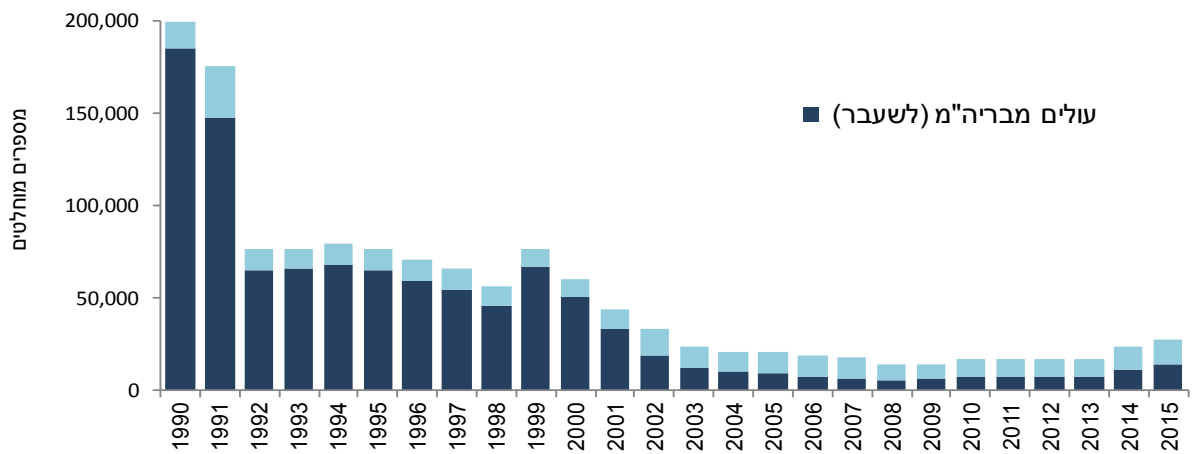
עיר	אחוז העולים	עולים (אלפים)	סה"כ אוכלוסייה (אלפים)
בת ים	30%	38.5	128.5
אשקלון	25%	31.6	126.8
אשדוד	24%	51.5	218.0
באר שבע	22%	44.9	201.1
חיפה	19%	53.9	277.1
נתניה	17%	34.9	202.4
ראשון לציון	15%	35.9	240.7
פתח תקווה	16%	35.3	225.4
תל אביב-יפו	8%	33.6	426.1
ירושלים	3%	26.8	849.8

¹ יהודים ואחרים - יהודים, נוצרים לא-ערבים וחסרי סיווג דת במרשם האוכלוסין.
² מוצא/ארץ מוצא היא ארץ לידתו של מי שנולד בחו"ל או ארץ לידת אב של ילידי ישראל.

עולי ברה"מ (לשעבר) בשנים 1990-2015

- העולים³ מבריה"מ (לשעבר) היו 77% מסך העולים שהגיעו לישראל בשנים 1990-2015: מתוך כ-1,343,000 עולים שהגיעו לישראל בשנים אלה, כ-1,040,000 היו עולים מבריה"מ (לשעבר).
- עלייה זו מורכבת מרוב של נשים (53%) לעומת גברים (47%).
- עלייה זו מתאפיינת בהרכב גילים מבוגר יחסית, הגיל החציוני היה 33.5 שנים.

תרשים 1 - עולים מבריה"מ (לשעבר) מקרב סך העולים, 1990-2015



[לנתוני תרשים 1](#)

הגירה מישראל וחזרה אליה בקרב עולי 1990 ואילך מבריה"מ (לשעבר) בהשוואה לסך האוכלוסייה

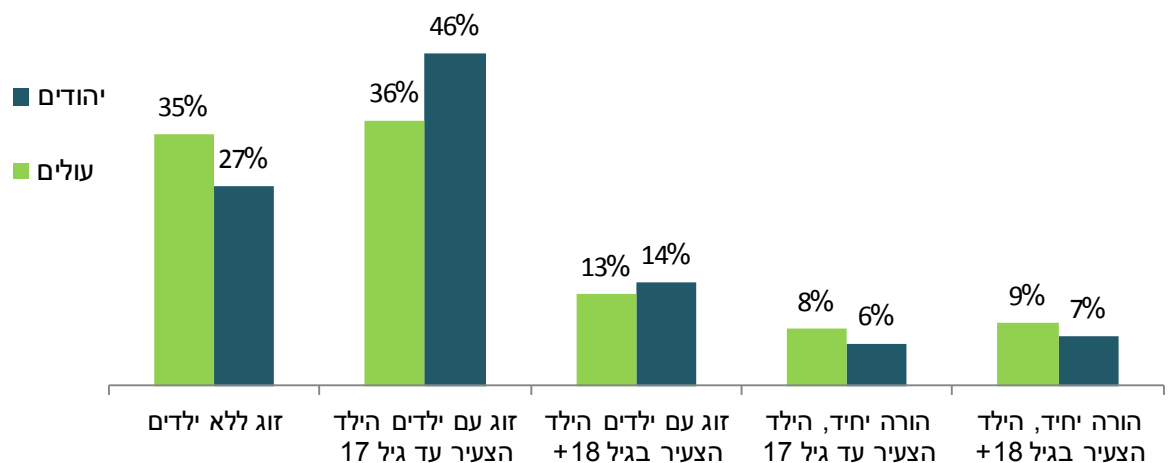
- שיעורי ההגירה מישראל בקרב עולים מבריה"מ (לשעבר) שעלו מאז 1990 גבוהים משמעותית מאלו של סך האוכלוסייה בישראל.
- מספר העולים מבריה"מ (לשעבר) שעלו לישראל בשנים 1990-2013 ושיצאו לתקופה העולה על שנה בחו"ל נע בין 110-137 אלף (11%-13%) מבין אלו שעלו לישראל.

³ כולל עולים, עולים בכוח ותיירים ששינו את מעמדם לעולים או לעולים בכוח; לא כולל אזרחים עולים.

משקי בית ומשפחות

- בשנת 2014 היו בישראל כ-373 אלף משקי בית עם עולי בריה"מ (לשעבר),⁴ כ-16% מכלל משקי הבית בישראל.
- במהלך השנים חל שינוי בהרכב משקי הבית של העולים, ובמקביל נרשמה ירידה בגודל משק הבית - מ-2.83 נפשות בממוצע למשק בית ב-2000, ל-2.70 ב-2014.
- חלקן היחסי של משפחות של זוגות עם ילדים מכלל המשפחות קטן בקרב העולים (49%) לעומת כלל המשפחות היהודיות (כ-60%), ואילו חלקן של המשפחות החד-הוריות (16.5%) ושל משפחות של זוגות ללא ילדים (34.5%) גבוה יותר בהשוואה למשפחות היהודיות (13% ו-27.5% בהתאמה).

תרשים 2. משפחות, לפי סוג משפחה, יהודים ועולי בריה"מ (לשעבר) שעלו מ-1990 ואילך, 2014



[לנתוני תרשים 2](#)

נישואין

- 62% מהחתנים העולים נישאו לכלות עולות, 46% מהכלות העולות נישאו לחתנים עולים.
- כ-6% מהחתנים העולים נישאו לכלות שמוצאן מאסיה-אפריקה, לעומת כ-17% מהכלות העולות נישאו לחתנים שמוצאן מאסיה-אפריקה.
- גיל הנישואין הממוצע בנישואין ראשונים של החתנים היהודים העולים היה 28.9 (25.5 ב-1995), בהשוואה ל-28.0 בקרב כלל היהודים. גיל הנישואין הממוצע בנישואין ראשונים של הכלות העולות היה 26.6 (22.8 ב-1995) בהשוואה ל-25.8 בקרב כלל היהודיות.

פריון

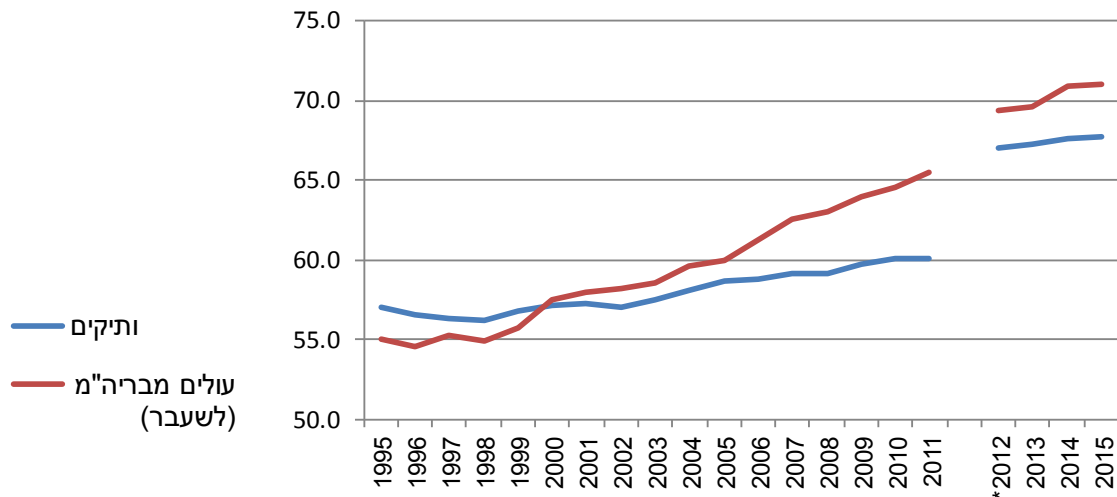
- בשיעור הפריון הכולל (מספר הילדים הממוצע שאישה צפויה ללדת בימי חייה) של העולות חלה עלייה רציפה מ-1.62 לילדים לאישה ב-2005 ל-2.07 ב-2014. באותה תקופה נרשמה עלייה בשיעורי הפריון הכולל בקרב כלל אוכלוסיית היהודיות ואחרות מ-2.60 ב-2005 ל-3.02 ב-2014.
- מבנה הפריון של העולות עבר תהליך של הידמות למבנה הפריון של החברה הקולטת, קרי, ירידה בשיעורי הפריון בגילים 15-24, ועלייה בשיעורי הפריון בגילים המבוגרים יותר (25 ומעלה).

⁴ משקי בית שבהם עולה אחד לפחות שעלה משנת 1990 ואילך מבריה"מ (לשעבר).

תכונות כוח עבודה (בני 15 ומעלה)

- עד שנת 2000, שיעור ההשתתפות בכוח העבודה של העולים היה נמוך מזה של הוותיקים, ומשנת 2001 שיעור ההשתתפות בכוח העבודה התהפך. בשנים הראשונות של העולים בארץ הם הועסקו בעיקר כעובדים מקצועיים בתעשייה, בבינוי ובחקלאות וכעובדים בלתי מקצועיים. במהלך השנים השתנו משלחי היד שלהם וכיום יותר משליש מהעולים מועסקים במשלחי יד אקדמים או כהנדסאים וטכנאים וכ-30% מועסקים כפקידים כללים במשרד ועובדי מכירות ושירותים.

תרשים 3. אחוז ההשתתפות בכוח העבודה, 1995-2015

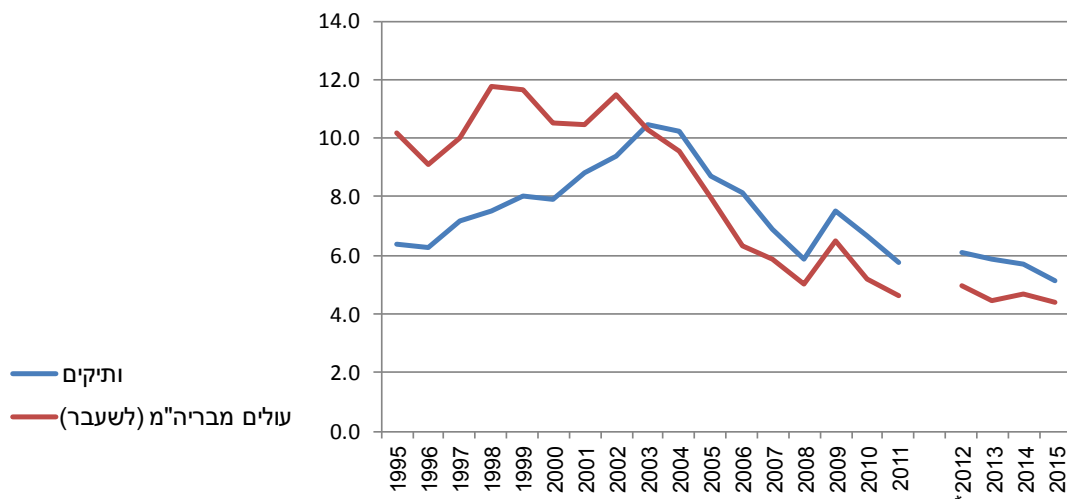


* משנת 2012 הנתונים מתייחסים לכלל כוח העבודה (כולל שירות חובה או קבע), ומבוססים על סקר כוח אדם חודשי.

[לנתוני תרשים 3](#)

- עד שנת 2003 אחוז הבלתי מועסקים בקרב העולים היה גבוה מאשר בקרב הוותיקים, ואילו משנת 2004 אחוז זה נמוך יותר בקרב העולים. מגמה זו קיימת הן בקרב גברים והן בקרב נשים.

תרשים 4. אחוז הבלתי מועסקים, 1995-2015



* משנת 2012 הנתונים מתייחסים לכלל כוח העבודה (כולל שירות חובה או קבע), ומבוססים על סקר כוח אדם חודשי.

[לנתוני תרשים 4](#)

מועסקים לפי ענפי כלכלה

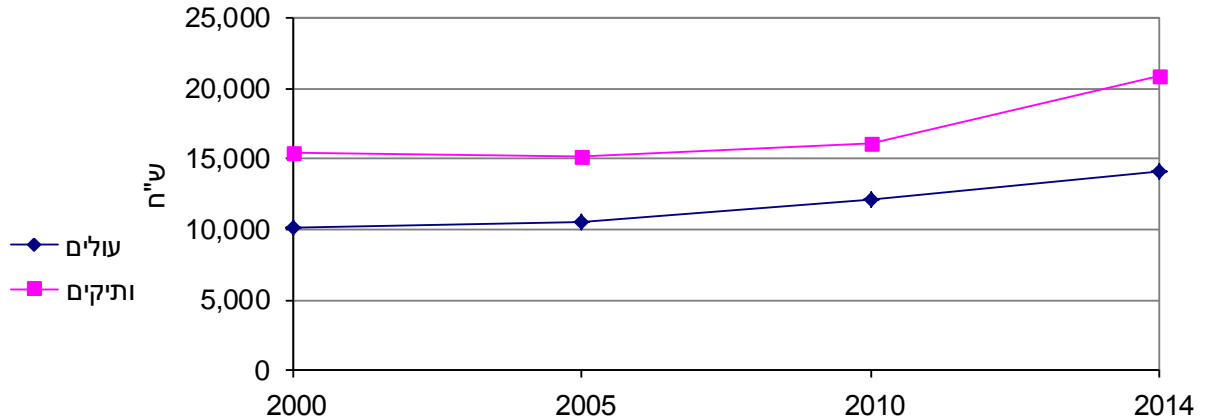
- ב-1995 שנים ספורות לאחר עלייתם ארצה: מעל שליש מעולי ברה"מ לשעבר היו מועסקים בענפי התעשייה ושמינית מהם בענף הבריאות, גבוה מחלקם של הוותיקים בארץ בענפים אלו (19% ו-8%, בהתאמה). בענף מנהל ציבורי מועסקים רק כאחוז מהעולים, בהשוואה לכ-6% בקרב הוותיקים.
- ב-2015 התפלגות המועסקים בין ענפי הכלכלה מעט שונה. חלקם של העולים בענף התעשייה קטן מאוד, אך עדיין גבוה מזה של הוותיקים (23% לעומת 10%, בהתאמה). לעומת זאת, בענף הבריאות ובענף מנהל ציבורי חלקם של העולים גדל (18% ו-5%, בהתאמה).

רמת חיים (נתונים מסקר הוצאות והכנסות משק הבית)

ההכנסה במשק בית של עולים עלתה במהלך השנים. אחוז ההכנסה במשק בית של עולים מקצבאות זקנה גבוה ביותר מפי שניים מאשר משקי הבית הוותיקים, הדבר נובע מכך שאוכלוסיית העולים מאופיינת באחוז גבוה של משפחות עם מבוגרים. כמחצית מהעולים גרים בדירה בבעלות לעומת כ-70% בקרב הוותיקים. אחוז ההכנסה מפנסיה במשקי בית של עולים היא כרבע מאחוז ההכנסה מפנסיה במשקי בית של ותיקים.

- בשנת 2014 ההכנסה הכספית הממוצעת ברוטו לחודש⁵, מכל מקורות ההכנסה במשקי בית של עולים הייתה 14,074 ש"ח ובמשקי בית של ותיקים - 20,944 ש"ח.⁶ בשנים 2000-2014 פערי ההכנסה בין משקי הבית של העולים לבין משקי הבית של הוותיקים נשמרו, למרות שההכנסה בשני סוגי משקי הבית עלתה.

תרשים 5. הכנסה כספית ברוטו חודשית ממוצעת במחירים קבועים



[לנתוני תרשים 5](#)

⁵ הכנסה כספית ברוטו למשק בית: סך ההכנסות הכספיות השוטפות ברוטו של משק הבית לפני תשלומי החובה (מס הכנסה, ביטוח לאומי וביטוח בריאות). הכנסה זו כוללת את ההכנסות של כל בני משק הבית מעבודה שכירה או עצמאית, מרכוש, מריבית או מדיבידנדים, מתמיכות ומקצבאות ממוסדות ומפרטים, הכנסות מפנסיות וכל הכנסה שוטפת אחרת. לא נכללים: תקבולים חד-פעמיים, כגון ירושה, הכנסה מחיסכון או פיצויים. כמו כן, ההכנסה לא כוללת הכנסות הנובעות משימוש בדירה בבעלות או עבור סוגים שונים של הכנסות לא כספיות.

⁶ משק בית של עולים - ראש משק הבית (המפרנס העיקרי של משק הבית, כלומר המועסק שעובד בדרך כלל מספר רב ביותר של שעות בשבוע) עלה לישראל מבריה"מ (לשעבר) מ-1990 ואילך, והוא אינו ערבי או תושב ארעי.
משק בית של ותיקים - ראש משק הבית הוא יהודי שנולד בארץ או שעלה עד 1989.

- כ-80% מההכנסה במשקי בית של עולים מקורה בעבודה וכ-15% - בקצבאות ובתמיכות. מכיוון שאוכלוסיית העולים מאופיינת באחוז גבוה של משפחות עם מבוגרים וחלק מהעולים אף מתגוררים במשקי בית של שלושה דורות, אחוז ההכנסה במשק בית של עולים מקצבת זקנה גבוהה ביותר מפי שניים מאשר במשקי בית של ותיקים (7.2%-ו-3.2%, בהתאמה).
- אחוז ההכנסה מפנסיה במשקי בית של עולים היא כרבע מאחוז ההכנסה מפנסיה במשקי בית של ותיקים.
- בקרב הפרטים העולים הלא עובדים בגילאי פרישה⁷ אחוז מקבלי פנסיה הוא: 8%, לעומת 54.8% מהפרטים הוותיקים.
- בקרב הפרטים העולים הלא עובדים בגילאי פרישה המקבלים פנסיה, ההכנסה החודשית הממוצעת מפנסיה הוא 3,340 ש"ח, לעומת 6,310 ש"ח בקרב הפרטים הוותיקים.
- ככל שהוותק של העולים בארץ גדול יותר, חלה ירידה במשקל ההוצאות על מוצרים בסיסיים כגון מזון, דיור, ריהוט וציוד לבית. לעומת זאת, חלה עלייה במשקל ההוצאות בתחום השירותים: חינוך, תרבות ובידור, תחבורה ותקשורת ובריאות.
- 51.7% ממשקי הבית של העולים מתגוררים בדירות שבבעלותם, לעומת כ-70% בקרב משקי הבית של הוותיקים. ככל שהוותק של העולים בארץ גדול יותר, כך עולים ערך הדירה שבבעלותם ואחוז משקי הבית הגרים בדירות שבבעלותם.

לוח ב. נתוני דיור נבחרים במשקי בית של עולים ושל ותיקים, 2014

עולים מבריה"מ משנת 1990			ותיקים	
מ-2000	עד 1999	סה"כ		
25.3	57.9	51.7	69.3	אחוז גרים בדירות בבעלות ערך דירה בבעלות (באלפים)
998	1,023	1,020	1,779	
72.8	40.2	46.4	26.1	אחוז גרים בדירות שכורות

השכלה

אחוז בעלי התארים בקרב העולים היה גבוה יחסית לאוכלוסיית ישראל באותן שנים במיוחד בתואר שני, ושלישי, לכ-53% מבני 25 ומעלה (בעת העלייה) היו 13 שנות לימוד ויותר, העולים נטו ללמוד לתואר ראשון את מקצועות ההנדסה ואדריכלות, מקצועות עזר רפואיים, ומדעי הטבע ומתמטיקה. תלמידים ילידי ישראל שנולדו לאב שעלה מבריה"מ מובילים במדדים השונים הקשורים לתעודת בגרות הן בהשוואה לתלמידים ילידי ברה"מ לשעבר והן בהשוואה לכלל התלמידים בחינוך העברי

- גל העלייה של עולי שנות התשעים מברה"מ היה גם גל של השכלה. 154 אלף עולים הגיעו עם תואר אקדמי.⁸ אחוז בעלי התארים בקרב העולים היה גבוה יחסית לאוכלוסיית ישראל באותן שנים ובמיוחד בתארים שני ושלישי.
- התרומה הייחודית והמשמעותית של העולים מבריה"מ (לשעבר) הייתה בתחום ההנדסה. בשנים 1981-1990 21.3 אלף מבין העולים קיבלו תואר שני בהנדסה, לעומת 2.5 אלף אנשים בלבד שקיבלו תואר שני בהנדסה בישראל.

רכישת השכלה גבוהה של עולי בריה"מ (לשעבר) בישראל

- 73 אלף מעולי שנות ה-90 ואילך קיבלו תואר בישראל מתחילת שנות ה-90 ועד 2014.
- תחומי הלימוד שלמדו העולים בישראל שונה מזה של עולי בריה"מ (לשעבר) שקיבלו תואר בחו"ל ומזה של כלל הלומדים בישראל. העולים נטו ללמוד לתואר ראשון במקצועות: הנדסה ואדריכלות, מקצועות עזר רפואיים, ומדעי הטבע ומתמטיקה ופחות משפטים ורפואה
- גם בתואר שני העולים נטו ללמוד מדע הטבע, הנדסה ואדריכלות ועסקים וניהול. בתואר שלישי רוב עולי בריה"מ (לשעבר) למדו מדעי הטבע ומתמטיקה (יותר מ-60%), אך ב-2014 אחוז זה ירד מעט, ויותר עולים למדו מדעי הרוח והנדסה ואדריכלות.

⁷ פרטים בגילאי פרישה – נשים בגילאי 62 ומעלה וגברים בגילאי 67 ומעלה

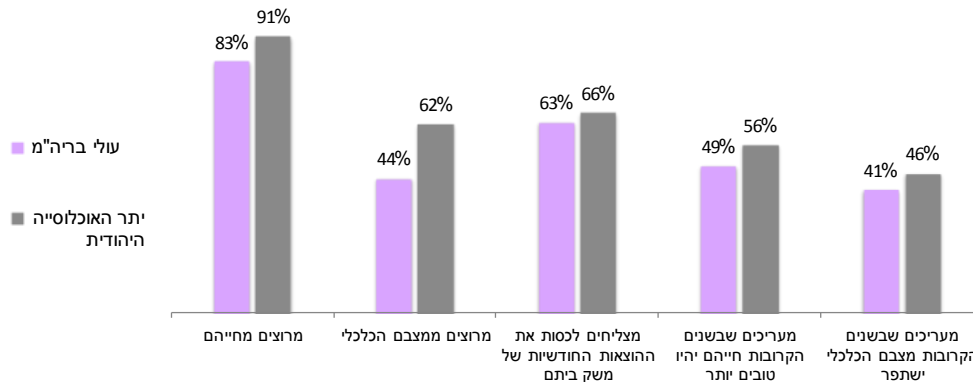
⁸ הנתונים על מקבלי תארים מחו"ל כוללים רק את אלו שביקשו ושקיבלו הכרה בתוארם ממשרד החינוך.

נתונים מהסקר החברתי⁹

רוב העולים שולטים בשפה העברית, צעירים יותר ומבוגרים הרבה פחות, רוב העולים המבוגרים מתקשים במילוי טפסים בעברית וחלקם אף נמנעים מפנייה לשירותי ממשל ושירותים רפואיים, בשל קשיי השליטה בעברית. לרוב המוחלט של העולים חשוב שילדיהם ידעו את השפה הרוסית. רוב העולים חילוניים ורובם מרוצים מהחיים אם כי פחות משאר היהודים.

- **ידיעת השפה העברית - 55%** מכלל עולי בריה"מ (לשעבר) בני 20 ומעלה שעלו מ-1990 ואילך, מדווחים שרמת השליטה שלהם **בדיבור** בשפה העברית היא טובה מאד או טובה, ל-20% רמת דיבור בינונית ו-25% שולטים בעברית ברמה חלשה או שאינם מדברים עברית כלל. **בקריאה**, 47% מדווחים שרמת השליטה שלהם טובה מאוד או טובה, 17% שולטים בקריאה ברמה בינונית ו-36% מדווחים על שליטה נמוכה, או בכלל לא יכולים לקרוא בעברית. **בכתיבה**, 43% שולטים ברמה טובה מאוד או טובה, 17% ברמה בינונית ו-40% ברמה חלשה או בכלל לא יודעים.
- **דתיות - כשני שלישים מקרב עולי בריה"מ (היהודים) הם חילוניים (67%), רבע מסורתיים לא כל כך דתיים (25%) ומיעוטם מסורתיים דתיים (6%) או דתיים וחרדים (2%). לשם השוואה, בשאר האוכלוסייה היהודית שיעור החילוניים נמוך יותר (40%), שיעור המסורתיים לא כל כך דתיים דומה (24%) ושיעור המסורתיים דתיים, הדתיים והחרדים גבוה משמעותית (14%, 12%, 10%, בהתאמה).**
- **שביעות רצון מהחיים ומהמצב הכלכלי ואופטימיות לגבי העתיד -** בשנת 2014, רוב עולי בריה"מ (לשעבר) היו מרוצים מחייהם (83%), אך בשיעורים פחותים מיתר האוכלוסייה היהודית (91%).

תרשים 6. בני 20 ומעלה לפי שביעות רצון וציפיות לעתיד מהחיים ומהמצב הכלכלי, 2014



לנתוני תרשים 6

- **תחושת עוני -** בין השנים 2003-2013, ניכרת ירידה בתחושת העוני בקרב עולי בריה"מ (לשעבר) מ-21% ב-2003 ל-15% ב-2013, והפער בינם לבין יתר האוכלוסייה היהודית (ש-11% מהם חשו עניים ב-2013) הצטמצם.
- **ויתורים עקב קשיים כלכליים -** בשנת 2013, 43% מהעולים מבריה"מ (לשעבר) ויתרו על חימום או קירור מספיק של ביתם בשל קשיים כלכליים, בהשוואה ל-35% בקרב שאר האוכלוסייה היהודית.

⁹ הנתונים מתוך הסקר החברתי מתייחסים לבני 20 ומעלה.

- **קשרים חברתיים - ב-2014**, 14% מעולי בריה"מ (לשעבר) דיווחו שאין להם חברים שאתם הם נפגשים או מדברים בטלפון, בהשוואה ל-9% בשאר באוכלוסייה היהודית. ל-10% מהעולים אין חברים קרובים לעומת 5% בקרב יתר האוכלוסייה היהודית. 10% מהעולים חשים בדידות לעתים קרובות, בהשוואה ל-6% בקרב יתר האוכלוסייה היהודית.

נתונים מתוך סקר עולים , 2010

- כמחצית מכלל אוכלוסיית העולים מגדירים את עצמם כיהודים, כשליש ישראלים וכחמישית לפי ארץ המוצא
- מרבית העולים סבורים שישראלים ותיקים, קודם כל, רואים אותם לפי ארץ המוצא (רוסי, צרפתי, אתיופי, צרפתי, אמריקאי וכו') ורק אחרי זה כיהודים או כישראלים.
- ככל שהוותק בארץ עולה, כך העולים סבורים שהם יותר נתפסים כישראלים ויהודים ופחות לפי ארץ מוצאם.
- מרבית העולים מדווחים שישראל היא ביתם במידה רבה או רבה מאוד ורק כ-14% מכלל העולים מדווחים שישראל היא ביתם במידה מועטה או כלל לא.
- כ-85% מכלל העולים בטוחים שיישארו בארץ בשנים הקרובות, כ-12% סבורים שיישארו בארץ בשנים הקרובות, כ-3% סבורים שלא יישארו בארץ ו/או בטוחים שיעזבו את המדינה.
- כ-68% מכלל העולים מדווחים שמרבית חבריהם הם עולים מארץ מוצאם, כ-21% מדווחים שמרבית חבריהם הם ישראלים ותיקים וכ-10% מדווחים שמרבית חבריהם הם עולים מארץ מוצא אחרת.