



ירושלים, ט' בניסן תשע"ו
17 באפריל 2016
110/2016

הרשויות המקומיות בישראל - 2014 Local Authorities in Israel - 2014

- סך כל ההכנסות של הרשויות המקומיות בתקציב הרגיל בשנת 2014 הסתכמו ב-54,111 מיליוני ש"ח, עלייה ראלית של 4.3% לעומת שנת 2013.
- סך כל ההוצאות בתקציב הרגיל של הרשויות המקומיות בשנת 2014 היה כ-54,319 מיליוני ש"ח, עלייה ראלית של 3.7% בהשוואה לשנת 2013.
- העלייה בהכנסות נובעת מעלייה של 6.0% בהשתתפות הממשלה ושל 3.7% בהכנסות העצמיות.¹
- השינויים אינם אחידים בכל הרשויות המקומיות. ב-57 מהן חלה ירידה בהכנסות העצמיות, לעומת 100 רשויות מקומיות ב-2013.
- בשנת 2014 חלה ירידה במספר הרשויות שבהן נרשם גירעון תקציבי בתקציב הרגיל - 108 רשויות לעומת 138 רשויות ב-2013.
- ארנונה למגורים - יחס הגבייה² בשנת 2014 עמד על 70.7%, גבוה יותר בהשוואה לשנת 2013 (68.3%).
- שיעור הארנונה לא למגורים עמד על 56.9% מסך הארנונה הכללית, נמוך בהשוואה לשנת 2013 (57.3%).
- הארנונה למגורים שנגבתה בשנת 2014 הסתכמה בממוצע ב-1,154 ש"ח לנפש, עליה ראלית של 6.0% לעומת שנת 2013.
- מבין העיריות, צריכת המים למגורים לנפש הגבוהה ביותר נרשמה בהרצלייה (77.3 מ"ק) ובאילת (76.8 מ"ק) והנמוכה ביותר - במודיעין עילית (34.1 מ"ק) ובאלעד (35.3 מ"ק). מבין המועצות המקומיות הצריכה הגבוהה ביותר נרשמה בכפר שמריהו (294.7 מ"ק) ובסביון (288.0 מ"ק) והנמוכה ביותר - בתל שבע (24.7 מ"ק).
- כמות הפסולת עמדה בשנת 2014 על 1.7 קילוגרם לנפש ליום בממוצע כלל ארצי (בדומה לשנת 2013). כמות הפסולת הגבוהה ביותר מבין העיריות נרשמה באילת (3.3 ק"ג לנפש ליום) ובתל אביב-יפו (2.6). הכמות הנמוכה ביותר נרשמה במודיעין עילית (0.8), בביתר עילית ובאלעד (1.0 בכל אחת מהן),

פרסום הרשויות המקומיות בישראל 2014 יצא לאור בקרוב ויועלה לאתר האינטרנט של הלשכה המרכזית לסטטיסטיקה. זהו פרסום משותף ללשכה המרכזית לסטטיסטיקה ולמשרד הפנים, והוא כולל נתונים פיזיים (מידע לגבי אוכלוסייה, חינוך, רווחה, תשתיות, בנייה וכד') ונתונים כספיים (נתוני ביצוע תקציב של הרשויות המקומיות) של 255 הרשויות המקומיות בישראל (76 עיריות, 125 מועצות מקומיות ו-54 מועצות אזוריות).

[הרשויות המקומיות 2014](#)
[להגדרות הסברים](#)

¹ הכנסות עצמיות - תקבולים שהרשויות עצמן גובות מפרטים וממוסדות כגון: ארנונה כללית, אגרות היטלים ועוד.
² יחס הגבייה - אחוז הגבייה מסך החיובים.

נתוני ביצוע תקציב רגיל 2014³

הכנסות⁴

סך כל ההכנסות של הרשויות המקומיות בתקציב הרגיל בשנת 2014 הסתכמו ב-54,111 מיליוני ש"ח, עלייה ראלית של 4.3% לעומת שנת 2013 (שבה נרשמה עלייה ראלית של 4.9%). מבין העיריות, נרשמה עלייה ראלית גבוהה בהכנסות, בנתניה (28.7%), בשדרות (23.2%), בקריית ים (17.1%) ובנשר (16.5%). ב-68 רשויות נמדדה ירידה ראלית בהכנסות בתקציב הרגיל. הירידה הראלית הגבוהה ביותר בהכנסות נרשמה בנצרת (9.5%), בבית שאן (8.7%), בצפת (7.1%), בראשון לציון (6.8%) ובבת ים (6.0%).

הכנסות עצמיות

הכנסות עצמיות - תקבולים שהרשויות עצמן גובות מפרטים וממוסדות, כגון: ארנונה כללית, אגרות, תשלומים ועוד. ההכנסות העצמיות ב-2014 הסתכמו ב-33,394 מיליוני ש"ח, עלייה ראלית של 3.7% בהשוואה לשנת 2013. עם זאת, ב-57 רשויות חלה ירידה ראלית בהכנסות העצמיות בשנת 2014. ההכנסות העצמיות היוו כ-61.7% מהכנסות בתקציב הרגיל של הרשויות המקומיות, נמוך מהנתון שנרשם בשנת 2013 (62.1%). הרשויות שבהן אחוז ההכנסות העצמיות מהתקציב הרגיל היה הגבוה ביותר, מאופיינות ברמה חברתית-כלכלית גבוהה או שקיימת בהן פעילות מסחרית ענפה. הרשויות המקומיות הנמצאות בתחתית דירוג אחוז ההכנסות העצמיות מאופיינות ברמה חברתית-כלכלית נמוכה ורוב האוכלוסייה בהן אינו יהודי. מבין העיריות, בתל אביב-יפו ההכנסות העצמיות היוו 84.9% מהכנסות העירייה, ביהוד - 81.9%, בקריית ביאליק - 79.2% ואילו ברהט ההכנסות העצמיות היוו 24.1% מהכנסות העירייה ובאום אל-פחם הן היוו 27.2%.

ארנונה

הארנונה הכללית⁵ שנגבתה היוותה בשנת 2014 כ-65.7% מסך ההכנסות העצמיות בתקציב הרגיל של הרשויות המקומיות, גבוה יותר בהשוואה לשנת 2013 (65.2%).

ההכנסה הממוצעת מגביית ארנונה לנפש הסתכמה בשנת 2014 ב-2,688 ש"ח, גידול ראלי של 4.4% לעומת שנת 2013. ההכנסה הממוצעת מגביית ארנונה לנפש בעיריות הייתה 2,928 ש"ח, במועצות מקומיות - 1,365 ש"ח ובמועצות אזוריות - 2,835 ש"ח.

מבין העיריות, גבייה גבוהה של ארנונה לנפש נרשמה ברשויות שבהן קיימת פעילות מסחרית ותיירותית אינטנסיבית (תל אביב-יפו - 6,659 ש"ח, אילת - 5,445 ש"ח) וברשויות המדרגות ברמה חברתית-כלכלית גבוהה (הרצליה - 5,002 ש"ח ורמת השרון - 4,999 ש"ח).

הארנונה למגורים שנגבתה בשנת 2014 הסתכמה במוצע ב-1,154 ש"ח לנפש, עליה ראלית של 6.0% לעומת שנת 2013. יחס הגבייה⁶ בשנת 2014 עמד על 70.7%. גבוה יותר בהשוואה לשנת 2013 (68.3%).

³ לא כולל את העיריות: טייבה וסחי'ן, מועצות מקומיות: ג'ולס, חריש, עין מאהל ופורדייס, ואת מועצה אזורית בוסתן אל-מרג', שעבורן לא התקבלו דוחות כספיים מבוקרים.

⁴ הכנסות בתקציב הרגיל כוללות: הכנסות עצמיות, השתתפות ממשלה וכן הכנסות והעברות חד-פעמיות.

⁵ הארנונה הכללית נכללת בהכנסות העצמיות של הרשויות המקומיות, ונגבית עבור שימוש בנכסים כגון מגורים, עסקים, תעשייה ומלאכה, חקלאות וכו'.

⁶ יחס הגבייה - אחוז הגבייה מסך החיובים.

ארנונה לא למגורים - אחוז גביית ארנונה לא למגורים מסך הארנונה הכללית בשנת 2014, היה 56.9%, נמוך משנת 2013 (57.3%).

כצפוי, יחס נמוך של גביית ארנונה למגורים מסך החיובים למגורים⁷ נמצא בדרך כלל ברשויות המקומיות המדורגות בקבוצות אשכול חברתי-כלכלי נמוך (קלנסווה 5.9%, בענה 8.3%). עם זאת, שיעור גבוה של גביית ארנונה למגורים נרשם בכל קבוצות האשכולות החברתיים-כלכליים, ולא רק בקבוצות הגבוהות (ראו לוח א).

לוח א.- דירוג עיריות ומועצות מקומיות, לפי יחס גביית ארנונה למגורים, שיעור הארנונה לא-למגורים (1) וקבוצות אשכול חברתי-כלכלי (2) 2014

אחוזים

רשות מקומית	ארנונה למגורים- יחס גבייה מסך החיובים למגורים	שיעור ארנונה לא למגורים מסך ארנונה כללית	רשות מקומית	ארנונה למגורים- יחס גבייה מסך החיובים למגורים	שיעור ארנונה לא למגורים מסך ארנונה כללית
כלל ארצי	70.7	56.9			
יחס (אחוז) גביית ארנונה למגורים הנמוך ביותר יחס (אחוז) גביית ארנונה למגורים הגבוה ביותר בקבוצה					
קבוצת אשכול חברתי כלכלי 2-1					
קלנסווה	5.9	17.7	אלעד	79.8	29.7
בענה	8.3	41.4	כאבול	76.3	68.1
מג'דל שמש	8.6	29.5	מודיעין עילית	76.1	28.0
קבוצת אשכול חברתי כלכלי 4-3					
אבו סנאן	13.3	20.4	יבנאל	86.4	33.9
כפר קאסם	20.8	55.2	בית שאן	75.8	40.0
טירת כרמל	21.1	83.4	יאנוח-ג'ת	73.6	11.3
קבוצת אשכול חברתי כלכלי 6-5					
ג'ש (גוש חלב)	36.6	23.1	מגדל	98.4	29.3
מעלה אפרים	41.2	39.2	גן יבנה	95.1	27.0
שלומי	53.0	62.9	קריית אתא	92.4	48.0
קבוצת אשכול חברתי כלכלי 8-7					
חיפה	66.0	60.1	מודיעין-מכבים-רעות*	96.9	33.8
יסוד המעלה	71.9	38.8	שוהם	96.7	21.5
קריית טבעון	73.1	53.9	אפרת	96.0	8.1
קבוצת אשכול חברתי כלכלי 10-9					
רמת השרון	82.7	48.2	להבים	99.0	10.0
סביון*	84.8	10.7	מיתר	98.5	8.2
עומר	87.8	26.3	כפר ורדים	97.6	6.9

(1) נתוני גבייה (כולל גבייה השנה וגביית פיגורים).

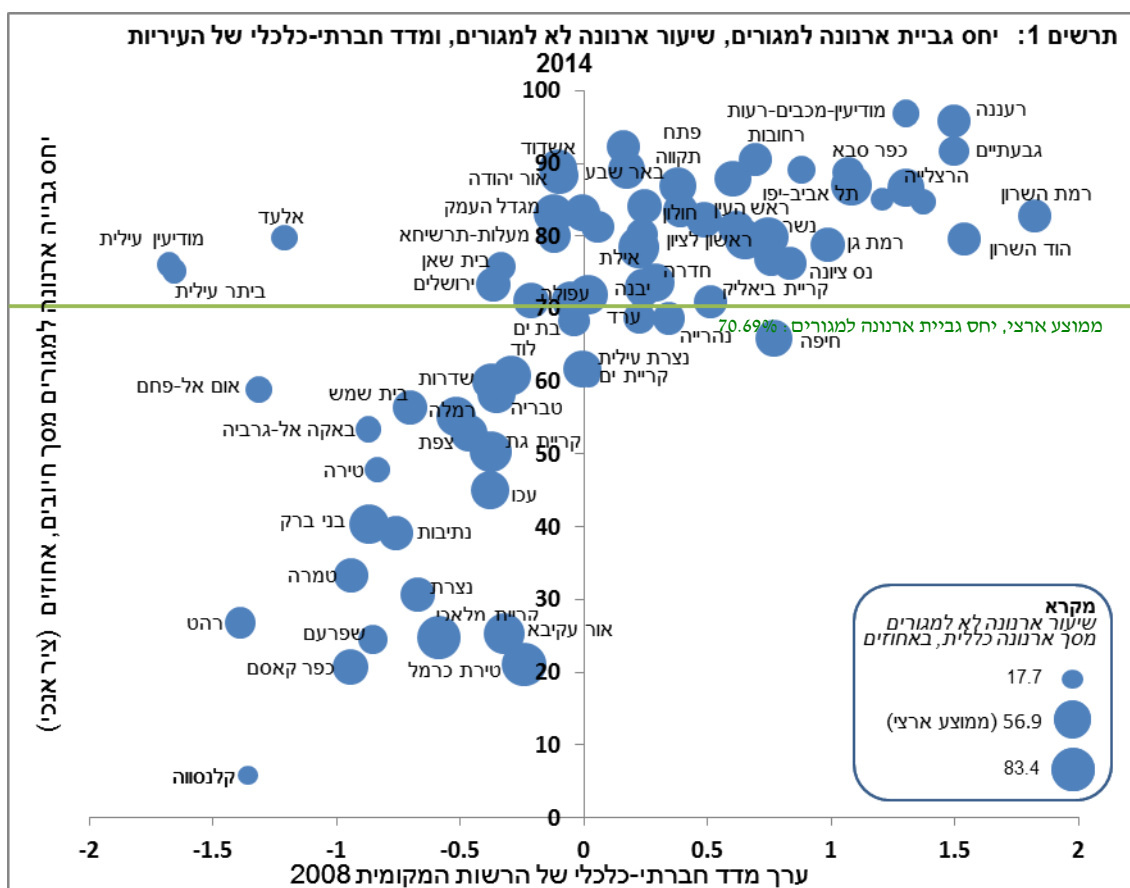
(2) אשכול של מדד חברתי-כלכלי 2008.

* שם זמני

⁷ בעיריות ובמועצות מקומיות.

בראש פינה ובתל אביב-יפו, נמצא יחס גבוה של גביית ארנונה למגורים מסך החיובים (86.0%, ו-86.9%, בהתאמה), המלווה בשיעור גבוה של גביית ארנונה לא למגורים מסך הארנונה הכללית (81.3%, ו-73.6%, בהתאמה). לעומת זאת, בקלנסווה נמצא יחס נמוך של גביית ארנונה למגורים מסך החיובים (5.9%) המלווה בשיעור נמוך של ארנונה לא למגורים מסך הארנונה הכללית (17.7%). [ראו הרשויות המקומיות 2014](#).

העיריות שבהן נרשם שיעור גבוה של גביית ארנונה לא למגורים מסך ארנונה כללית הן: טירת כרמל (83.4%), קריית מלאכי (80.2%), קריית גת (77.1%) ואילת (75.3%). לא ניתן לזהות קשר סטטיסטי בולט בין שיעור ההכנסות מגביית ארנונה לא למגורים מסך ארנונה כללית, לבין הרמה החברתית-כלכלית של הרשות המקומית (ראו תרשים 1).



לנתוני תרשים 1

בעיריות המופיעות ברבע הימני העליון נמצא יחס גבוה של גביית ארנונה למגורים וערך מדד חברתי-כלכלי גבוה; ברבע השמאלי העליון – יחס גבייה גבוה וערך מדד נמוך; ברבע השמאלי התחתון – יחס גבייה נמוך וערך מדד נמוך; ברבע הימני התחתון – יחס גבייה נמוך וערך מדד גבוה. ככל שהיעגול של עיר מסוימת גדול יותר, שיעור גביית הארנונה לא למגורים גבוה יותר. ערך מדד חברתי-כלכלי, המבטא את הרמה החברתית-כלכלית של היחידה הגאוגרפית, מחושב כממוצע משוקלל של הגורמים, כאשר השקלול נעשה בהתאם לאחוז השונות המוסברת על ידי כל גורם (ראו [לוח א 2](#) בפרסום [אפיון יחידות גאוגרפיות וסיווג לפי הרמה החברתית-כלכלית של האוכלוסייה בשנת 2008](#); יש לשים לב כי הלוח כולל עיריות, מועצות מקומיות ומועצות אזוריות, ואילו התרשים שלעיל כולל עיריות בלבד).

השתתפות מהממשלה

ההכנסות מהשתתפות הממשלה בשנת 2014 הסתכמו ב-20,170 מיליוני ש"ח, גידול ראלי של 6.0% בהשוואה לשנת 2013. זאת, בהמשך לגידול ראלי של 8.4% ב-2013, ושל 9.5% ב-2012. בעריות חלה עלייה ראלי של 6.4% בהשתתפות מהממשלה, במועצות מקומיות - 3.4% ובמועצות אזוריות חלה עלייה ראלי של 7.1%.

הוצאות

סך כל ההוצאות בתקציב הרגיל של הרשויות המקומיות בשנת 2014 היה כ-54,319 מיליוני ש"ח, עלייה ראלי של 3.7% בהשוואה לשנת 2013. בעריות חלה עלייה ראלי של 4.3%, במועצות אזוריות - של 5.6% ובמועצות מקומיות חלה ירידה ראלי של 1.4%. אחוז ההוצאה בתקציב הרגיל מכלל התקציב (כולל תקציב פיתוח) ברשויות המקומיות היה 80.4% (בעריות - 80.5%, במועצות מקומיות - 82.8% ובמועצות אזוריות - 78.1% מכלל התקציב).

ההוצאה לנפש בתקציב הרגיל בערים שמנו יותר מ-200,000 תושבים בשנת 2014, הייתה 9,993 ש"ח **בתל אביב-יפו**, 8,816 ש"ח **בחיפה**, 6,674 ש"ח **בבאר שבע**, 6,631 ש"ח **בפתח תקווה**, 6,307 ש"ח **בראשון לציון**, 6,021 ש"ח **באשדוד** ו-5,371 ש"ח **בירושלים**.

גירעון/עודף שוטף בתקציב הרגיל⁸

בשנת 2014 נרשם גירעון תקציבי של 208 מיליוני ש"ח, ירידה ראלי של 57.3% לעומת שנת 2013. ב-134 רשויות מקומיות נרשם עודף תקציבי בתקציב הרגיל, ואילו ב-108 רשויות נרשם גירעון תקציבי. זאת, בהשוואה ל-138 רשויות מקומיות שבהן נרשם גירעון תקציבי ב-2013.

מתוך סך הרשויות המקומיות שבהן נרשם בשנת 2014 גירעון בתקציב הרגיל, ב-61 רשויות מקומיות נוצר גירעון עד 3% מתקציב הכנסותיהן, וב-23 רשויות מקומיות נוצר גירעון של 3%-6% מהכנסותיהן. לעומת זאת, ב-7 רשויות מקומיות נוצר גירעון של יותר מ-10% מהכנסותיהן.

מקורו של כ-84% מסך הגירעון התקציבי הכולל של הרשויות המקומיות בשנת 2014, ב-10 רשויות מקומיות שבהן נרשם גירעון של יותר מ-10 מיליון ש"ח (בכל אחת מהן).

גירעון/עודף מצטבר בתקציב הרגיל⁹

אחוז הגירעון המצטבר מסך ההכנסות בתקציב הרגיל ב-2014 של הרשויות המקומיות הצטמצם ל-7.2% בהשוואה ל-7.6% ב-2013 ול-8.0% ב-2012. זאת, בהמשך למגמת הירידה שנרשמה באחוז הגירעון המצטבר בשנים הקודמות - 8.8% בשנת 2011, 10.1% בשנת 2009 ו-20.2% בשנת 2005.

⁸ גירעון תקציבי - הנו ההפרש בין סך כל ההכנסות (כולל מלוות) לבין סך כל ההוצאות. חלק מהגירעון התקציבי בכמה רשויות מקומיות מאושר על ידי משרד הפנים במסגרת מתווה רב-שנתי לאיזון התקציב הרגיל.

⁹ כולל את הגירעון התקציבי של אותה השנה ושל השנים הקודמות לה.

קצבאות ילדים במשפחות עם 5 ילדים ויותר

אחוז הילדים, בממוצע ארצי, במשפחות עם 5 ילדים ויותר, מסך כל הילדים מקבלי קצבאות מהמוסד לביטוח לאומי, עמד בשנת 2014 על 20.7%, בדומה לשנת 2013.

אחוז גבוה של ילדים במשפחות עם 5 ילדים ויותר מסך כל הילדים מקבלי הקצבאות, נרשם ברשויות עם אוכלוסייה חרדית וברשויות עם אוכלוסייה בדווית, בדומה לשנים קודמות. **מבין הערים**, האחוז הגבוה ביותר נרשם בביתר עילית (67.5%), במודיעין עילית (66.8%), באלעד (59.0%) ובבית שמש (55.7%). **מבין המועצות המקומיות**, האחוז הגבוה ביותר נרשם בחורה (63.4%), בערעה-בנגב (62.6%), בתל שבע (58.6%) ובלקיה (55.8%).

צריכת מים בעיריות ובמועצות מקומיות

ב-2014 הסתכמה **צריכת המים הביתית**¹⁰ בעיריות ובמועצות מקומיות בכ-505 מיליון מ"ק (68.6 מ"ק לנפש, עלייה בהשוואה ל-68.2 מ"ק ב-2013). צריכת מים ביתית כוללת צריכה למגורים, למוסדות רשות מקומית, לגינון ציבורי, לבנייה, למסחר ומלאכה ועוד (אינו כולל לתעשייה ולחקלאות).

צריכת המים הביתית לנפש הייתה 69.7 מ"ק בעיריות - עלייה בהשוואה לשנת 2013 (69.1 מ"ק), ובמועצות מקומיות 62.7 מ"ק לנפש - ירידה בהשוואה לשנת 2013 (63.2 מ"ק).

צריכת מים למגורים - הממוצע של צריכת מים למגורים לנפש ב-2014 היה 49.7 מ"ק בהשוואה ל-49.3 מ"ק לנפש ב-2013. הרשויות שבהן צריכת המים לנפש הייתה הגבוהה ביותר היו מועצות מקומיות מרמה חברתית-כלכלית גבוהה (8-10 בדירוג). הרשויות שבהן הצריכה הייתה הנמוכה ביותר היו מועצות מקומיות במגזר הערבי ורשויות מקומיות יהודיות המאופיינות באוכלוסייה חרדית וברמה חברתית-כלכלית נמוכה (1-3 בדירוג).

מבין העיריות, צריכת המים למגורים **לנפש הגבוהה** ביותר נרשמה בהרצלייה (77.3 מ"ק), באילת (76.8 מ"ק), ברמת השרון (74.3 מ"ק), ובתל אביב (63.7 מ"ק). צריכת המים למגורים לנפש **הנמוכה** ביותר נרשמה במודיעין עילית (34.1 מ"ק), באלעד (35.3 מ"ק), בביתר עילית (35.5 מ"ק), בירושלים (36.9 מ"ק) וברהט (38.7 מ"ק).

מבין המועצות המקומיות צריכת המים למגורים **לנפש הגבוהה** ביותר נרשמה בכפר שמריהו (294.7 מ"ק), בסביון (288.0 מ"ק), בראש פינה (97.1 מ"ק) ובעומר (96.4 מ"ק). צריכת המים למגורים לנפש **הנמוכה** ביותר נרשמה בתל שבע (24.7 מ"ק), בחורה (26.8 מ"ק), בערעה-בנגב (27.1 מ"ק) ובבועיינה-נוג'ידאת (28.2 מ"ק).

¹⁰ צריכת מים ביתית נקראה בעבר צריכת מים עירונית.

פסולת מוצקה ביתית, פסולת מסחרית וגזם¹¹

כמות הפסולת עמדה בשנת 2014 על 1.7 קילוגרם לנפש ליום בממוצע כלל ארצי (בדומה לשנת 2013). כמות הפסולת **הגבוהה** ביותר מבין העיריות נרשמה באילת (3.3 ק"ג לנפש ליום), בתל אביב-יפו (2.6), ביבנה (2.5), באור יהודה (2.3), בהרצלייה (2.2), באור עקיבא, באשקלון, בטבריה וברמת השרון (2.1 בכל אחת מהן). הכמות **הנמוכה** ביותר נרשמה במודיעין עילית (0.8), בביתר עילית ובאלעד (1.0 בכל אחת מהן), בקלנסווה ובאריאל (1.1 בכל אחת מהן) ובגבעת שמואל (1.2). העיריות שבהן כמות הפסולת לנפש הייתה הגבוהה ביותר היו עיריות שבהן מספר גדול של שוהים שאינם דיירים (תיירים, מועסקים), בשל היותן מרכז תיירות או מרכז עסקים.

מבין המועצות המקומיות הכמויות **הגבוהות** ביותר של פסולת לנפש נרשמו בכפר שמריהו (5.6 ק"ג לנפש ליום), במיתר (3.3), ביסוד המעלה ובמגדל (3.1) ובראש פינה (2.8). הכמויות **הנמוכות** ביותר נרשמו בשעב (0.8), בקדומים, בעמנואל ובפסוטה (0.9 בכל אחת מהן).

¹¹ הנתונים המוצגים מתייחסים רק לרשויות שביצעו מדידה בפועל ודיווחו ללמ"ס או למשרד להגנת הסביבה.

דירוג הנתונים בוצע עבור 185 רשויות. בחישוב הנתון הכלל ארצי ונתוני סך הכל של עיריות, של מועצות מקומיות ושל מועצות אזוריות, נכללו גם נתונים ש"נזקפו" (בפעולה סטטיסטית) לרשויות שלא התקבלו מהן נתוני מדידה בפועל.

הגדרות

נתוני ביצוע התקציב

ביצוע התקציב של הרשויות המקומיות כולל את התקציב הרגיל והתקציב הבלתי רגיל (תקציב פיתוח), בהתאם למקורות המימון ולייעוד ההוצאה.

התקציב הרגיל

א. הכנסות

ההכנסות בתקציב הרגיל מורכבות מהכנסות שוטפות הכוללת הכנסות עצמיות, השתתפות ממשלה מלוות והעברות.

הכנסות לפי מקור:

1. הכנסות עצמיות: הכנסות שהרשויות עצמן גובות מפרטים וממוסדות, כגון ארנונה כללית, אגרות תשלומים הנגבות בתמורה להפקה של תעודות שונות, שלטים ועוד, היטלים על תצרוכת, כגון היטל על בידור, מכסות מוועדים מקומיים (הכנסות המתקבלות מוועדים הנמצאים בתחומי המועצה האזורית), השתתפות כללית של מוסדות ותרומות, הכנסות מדמי שירות (הכנסות בתמורה לשירותים שונים שהרשות מעניקה לפרטים או לבעלי עסקים), הכנסות משכר לימוד, הכנסות מרכוש ומפעלים שבבעלות הרשות והכנסות ממכירות, השתתפות בעלים במימון עבודות פיתוח שעשתה עבור הרשות המקומית.

2. השתתפות ממשלה: הממשלה משתתפת בתקציבי הרשויות המקומיות באמצעות השתתפות כללית (מענקים המחולקים בין הרשויות לפי מפתח מסוים, כגון כושר כלכלי של הרשות, מענקים מיוחדים הניתנים להקטנת הגירעון המצטבר של הרשות וכו'), ובאמצעות השתתפות מיוחדת (השתתפות הממשלה במימון שירותים מסוימים שאותם נותנת הרשויות המקומיות. גובהה של השתתפות זו נקבע לפי מדדים שונים, שלפיהם משרדי הממשלה השונים מעבירים לרשויות כספים לאחזקת השירותים הללו).

ב. הוצאות

ההוצאות בתקציב הרגיל מורכבות מהוצאות לפעולות (שוטפות), הוצאות חד-פעמיות, פירעון מלוות וכו'. ניתן לסווג את ההוצאות לפי ייעודן: הוצאות המיועדות להנהלה כללית (הוצאות על מינהל הרשות, כגון מנגנון, מינהל הכספים, גזברות וגבייה), למימון (עמלות וריבית על משיכת יתר), לשירותים מקומיים, לשירותים ממלכתיים (כגון חינוך, רווחה), למפעלים וכו'.

עודף וגירעון

עודף/גירעון תקציבי: ההפרש בין סך כל ההכנסות (כולל מלוות) לבין סך כל ההוצאות.

אחוז שינוי ראלי של המדד - היחס בין ממוצע מדד מחירים לצרכן בשנה השוטפת לבין ממוצע מדד מחירים לצרכן בשנה קודמת, המבוטא באחוזים.

חישוב אחוז השינוי הראלי בוצע עבור הרשויות המקומיות שדיווחו ב-2014 וב-2013.

ארנונה למגורים – יחס גבייה

אחוז גבייה מסך החיובים = (סה"כ גביות בשנת הדוח חלקי סה"כ חיובים נטו) x 100

סה"כ גביות בשנת הדוח = גבייה השנה + גביית פיגורים

סה"כ חיובים נטו = יתרה לתחילת שנה + חיוב בשנת החשבון + הפחתת פטורים, שחרורים והנחות + העברה מחובות מסופקים/לחובות מסופקים

חיוב בשנת החשבון = חיוב ראשוני + חיוב ריבית והצמדה על שוטף + חיוב ריבית והצמדה בגין חובות קודמים + חיוב נוסף/ביטול נוסף

סה"כ פטורים שחרורים והנחות = פטורים שנה שוטפת + פטורים שנים קודמות + מחיקת חובות/חובות אבודים + הנחות על פי דין + הנחות על פי ועדה + הנחות מימון

מדד חברתי-כלכלי

בהתבסס על נתוני מפקד האוכלוסין 2008, נערך מחקר בלשכה המרכזית לסטטיסטיקה, בהזמנת משרד הפנים, בנושא אפיון הרשויות המקומיות, לפי הרמה החברתית-כלכלית של האוכלוסייה בשנת 2008.¹² נתוני מפקד האוכלוסין 2008 כוללים מידע על תכונות דמוגרפיות, חברתיות וכלכליות של נפשות ומשקי בית ברמה כלל ארצית ובפירוט גאוגרפי מרבי. הנתונים מאפשרים לאמוד את הרמה החברתית-כלכלית של האוכלוסייה ברמות פירוט שונות – עד אזור סטטיסטי ביישוב עירוני.

במחקר זה גובש מדד חברתי-כלכלי אחד עבור כל 252 הרשויות המקומיות - עיריות, מועצות מקומיות ומועצות אזוריות, בשונה משנים קודמות שבהן היו שני מדדים נפרדים: מדד אחד לעיריות ומועצות מקומיות ומדד שני למועצות אזוריות. המדד חושב על בסיס 16 משתנים מהתחומים הבאים: דמוגרפיה, השכלה וחינוך, תעסוקה וגמלאות, ורמת חיים (הכנסה כספית, רמת מינוע, תכונות דיור). מקורות הנתונים הם: הלשכה המרכזית לסטטיסטיקה, המוסד לביטוח לאומי, משרד האוצר והמשרד לשירותי דת.

הרשויות המקומיות סווגו ל-10 אשכולות הומוגניים, לפי ערך המדד החברתי-כלכלי שלהן. אשכול 1 מציין את הרמה החברתית-כלכלית הנמוכה ביותר, ואשכול 10 מציין את הרמה הגבוהה ביותר. האשכולות אינם שווים בגודלם. החלוקה בוצעה באמצעות השיטה המביאה לשונות מינימלית של ערכי המדד בתוך האשכולות ולשונות מקסימלית בין האשכולות.

כמו כן, גובש מדד חברתי-כלכלי לאזורים סטטיסטיים בתוך העיריות והמועצות המקומיות. בפרסום זה מוצגת סטיית התקן של ערכי מדד האזורים הסטטיסטיים בתוך יישוב, משוקללת על פי גודל אוכלוסייה. נתון זה מהווה אחד מאומדני הפיזור של ערכי המדד בתוך עירייה או מועצה מקומית.

על מנת לתת ביטוי לשוני בין יישובים בתוך מועצות אזוריות, חושב גם מדד חברתי-כלכלי עבור היישובים במועצות האזוריות. בפרסום זה מוצגת סטיית התקן של ערכי מדד היישובים בתוך מועצה אזורית, משוקללת על פי גודל אוכלוסייה.

¹² ראו: אפיון יחידות גאוגרפיות וסיווג לפי הרמה החברתית-כלכלית של האוכלוסייה בשנת 2008. פרסום מס' 1530, ירושלים (2013), באתר האינטרנט של הלמ"ס: