

# הודעה לתקשורת

אתר: [www.cbs.gov.il](http://www.cbs.gov.il) דוא"ל: [info@cbs.gov.il](mailto:info@cbs.gov.il) פקס: 02-6521340

ירושלים, כ"ח באייר תשע"ו  
5 ביוני 2016  
165/2016

## סקר הערכת מגמות בעסקים - מאי 2016 Business Tendency Survey - May 2016

### מאי 2016

- ירידה קלה במאזן הפעילות הכוללת<sup>1</sup> (15.8%).
- בכל השאלונים חלה הרעה בהערכת המנהלים לעומת החודש הקודם ורוב ההערכות חיוביות ( מלבד בשאלון מלונאות).
- במלונאות חלה הרעה בהערכת המנהלים הכוללת (-3.2%) לעומת חודש קודם (3.7%) והיא הפכה לשלילית.

<sup>1</sup> מאזן הפעילות הכוללת מתבסס על השאלה: "מה להערכתך מצבה העסקי/כלכלי של החברה נכון להיום?"

סקר הערכת המגמות בעסקים מנותח באמצעות מאזן. המאזן הוא ההפרש המשוקלל בין אחוז מנהלי החברות אשר דיווחו על הערכה חיובית במצב החברה לבין אחוז מנהלי החברות אשר דיווחו על הערכה שלילית במצב החברה.

המאזן תחום בטווח שבין מינוס 100 לבין פלוס 100. ככל שערך המאזן קרוב יותר לגבול העליון, הוא מעיד על הערכה חיובית יותר בקרב המנהלים, וככל שערך המאזן קרוב יותר לגבול התחתון, הוא מעיד על הערכה שלילית יותר. כאשר המאזן קרוב לאפס, מדובר בהיעדר ציפיות לשינוי במצב הקיים.

שימו לב - בחודש ינואר 2016 נערכו מספר שינויים בשאלון הסקר:

**בנוסח השאלות: (פרקים ב' ו ג')**

**בשאלונים: תעשייה, בינוי, מסחר קמעונאי ושירותים:**

בפרקים העוסקים במצבה של החברה בעבר: שואלים על: "חודש הקודם לעומת החודש שקדם לו", במקום לשאול על: "שלושת החודשים האחרונים לעומת שלושת החודשים שקדמו להם".

בפרקים העוסקים במצבה של החברה בעתיד: שואלים על "השינוי הצפוי בחברה בחודש הבא לעומת החודש הנוכחי", במקום לשאול על: "הציפיות במהלך שלושת החודשים הקרובים לעומת שלושת החודשים שקדמו להם".

**בשאלון מלונאות:**

בפרקים העוסקים במצבה של החברה בעבר: שואלים על: "חודש הקודם לעומת התקופה המקבילה אשתקד", במקום לשאול על: "שלושת החודשים האחרונים לעומת שלושת החודשים שקדמו להם".

בפרקים העוסקים במצבה של החברה בעתיד: שואלים על "השינוי הצפוי בחברה בחודש הבא לעומת התקופה המקבילה אשתקד", במקום לשאול על: "הציפיות במהלך שלושת החודשים הקרובים לעומת שלושת החודשים שקדמו להם".

**באופנויות לתשובה: (פרקים א', ב' ו ג')**

הורדה התייחסות לעונה.

נוכח שינויים אלה, נוצר שבר בסדרה ומנותני ינואר 2016 אין אפשרות להשוות לנתוני העבר.

[הגדרות](#)

[לוח](#)

כתבה מוריאל שפיר, אגף עסקים-כלכלה

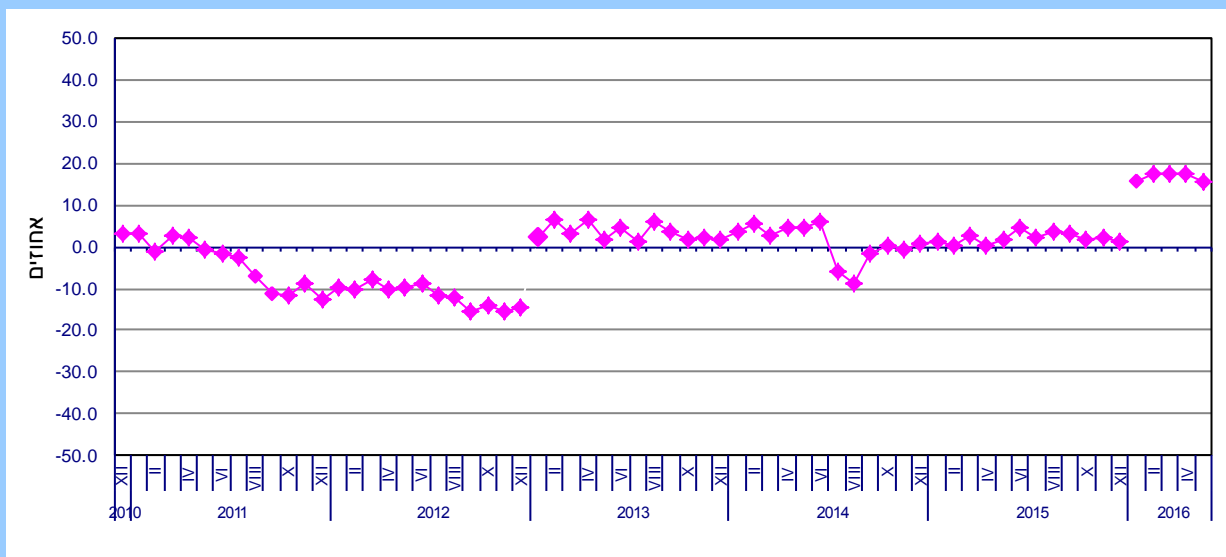
לקבלת הסברים ניתן לפנות אל יחידת הדוברות בטל" 02-6527845

**על הסקר:** הסקר מתבצע בענפים העיקריים של המגזר העסקי באמצעות חמישה שאלונים (פירוט מלא ניתן לראות בהגדרות):

1. [תעשייה](#)
2. [בינוי](#)
3. [מסחר קמעוני](#)
4. [שירותים](#)
5. [מלונאות](#)

### מאי 2016 - מאזן כולל

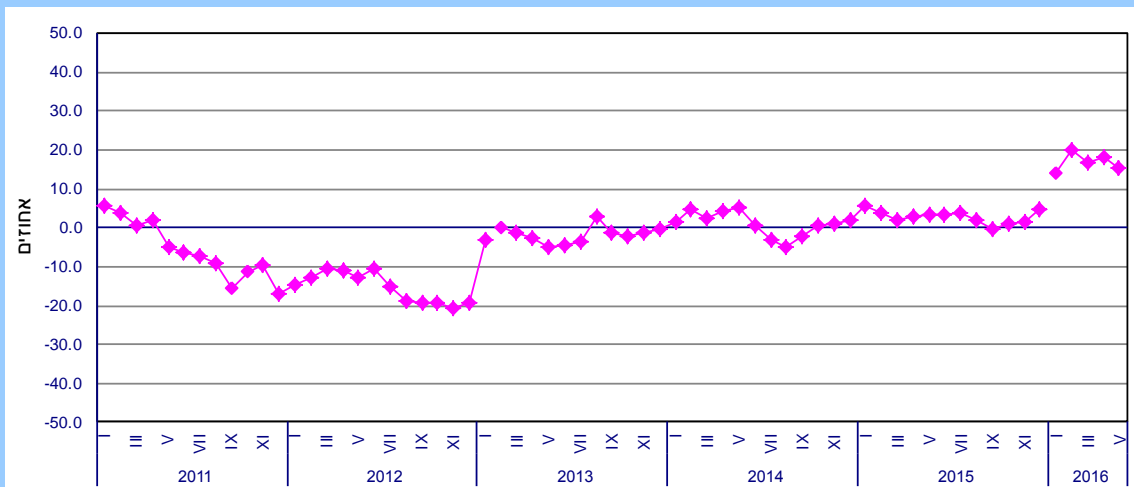
תרשים 1. מאזן כולל: דצמבר 2010 - מאי 2016



### לנתוני תרשים 1

מסיכום הערכת המנהלים במאי 2016, החודש נרשמה ירידה קלה במאזן הפעילות הכוללת (15.8%). בכל השאלונים חלה הרעה בהערכות המנהלים לעומת החודש הקודם ורוב ההערכות חיוביות (מלבד בשאלון מלונאות).

תרשים 2. מאזן כולל תעשייה: דצמבר 2010 - מאי 2016



**לנתוני תרשים 2**

בתעשייה נרשמה ירידה קלה בהערכת המנהלים הכוללת (15.2%) לעומת חודש קודם (18.2%) אך ההערכה נשארה חיובית.

**לוח א. מדדים בתעשייה (אחוזים) לחודש דיווח**

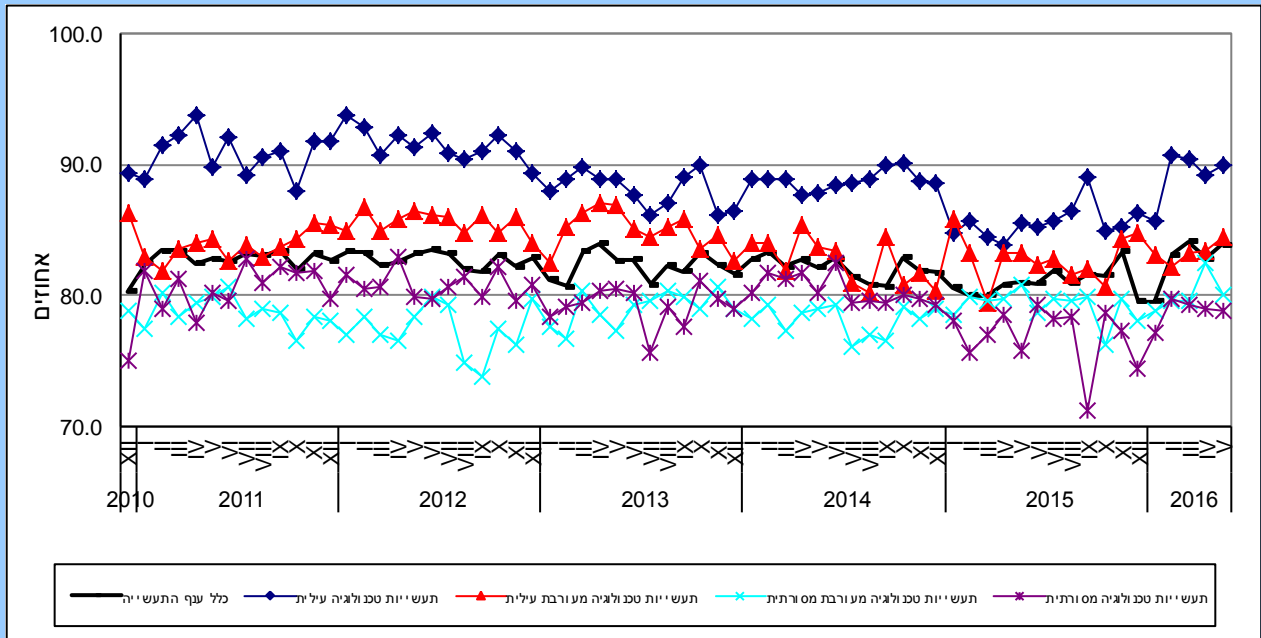
מאי	אפריל	מרס	פברואר	ינואר 2016	
לגבי חודש הקודם					<i>מצב העסק בעבר</i>
-1.7	8.1	1.4	-6.6	7.4	היקף ההזמנות לשוק מקומי
1.7	4.1	5.6	-2.0	6.9	היקף ההזמנות ליצוא
-4.2	8.9	3.9	-2.6	4.9	היקף הייצור (התפוקה)
-6.3	10.4	-0.7	-7.6	3.4	היקף המכירות
1.5	1.3	4.9	0.9	1.2	מלאי המוצרים המוגמרים
2.1	1.9	4.6	1.7	-1.7	היקף האשראי שקיבלה החברה
-6.4	-1.3	0.5	-2.5	-3.2	מספר המועסקים
לגבי חודש הבא					<i>ציפיות לעתיד</i>
8.3	3.0	7.4	6.5	4.8	ציפיות לשינוי בהיקף ההזמנות לשוק המקומי
14.2	5.5	11.0	9.5	10.5	ציפיות לשינוי בהיקף ההזמנות ליצוא
9.5	1.0	7.9	6.1	8.2	ציפיות לשינוי בהיקף הייצור (התפוקה)
-0.3	-4.1	-0.1	-3.6	-0.2	ציפיות לשינוי במחירי המוצרים המוגמרים
-3.2	-0.5	2.0	1.0	1.1	ציפיות לשינוי במספר המועסקים

מניתוח מדדי הפעילות בעבר, נרשמה הרעה לעומת החודש הקודם ברוב המדדים מלבד במדדים "מלאי המוצרים המוגמרים" ו"היקף האשראי שקיבלה החברה". לעומת זאת, בציפיות המנהלים לשינויים בעתיד, נרשמה הטבה לעומת החודש הקודם ברוב המדדים מלבד במדד "ציפיות לשינוי במספר מועסקים".

## שיעור נצולת ייצור בתעשייה לפי עצמה טכנולוגית

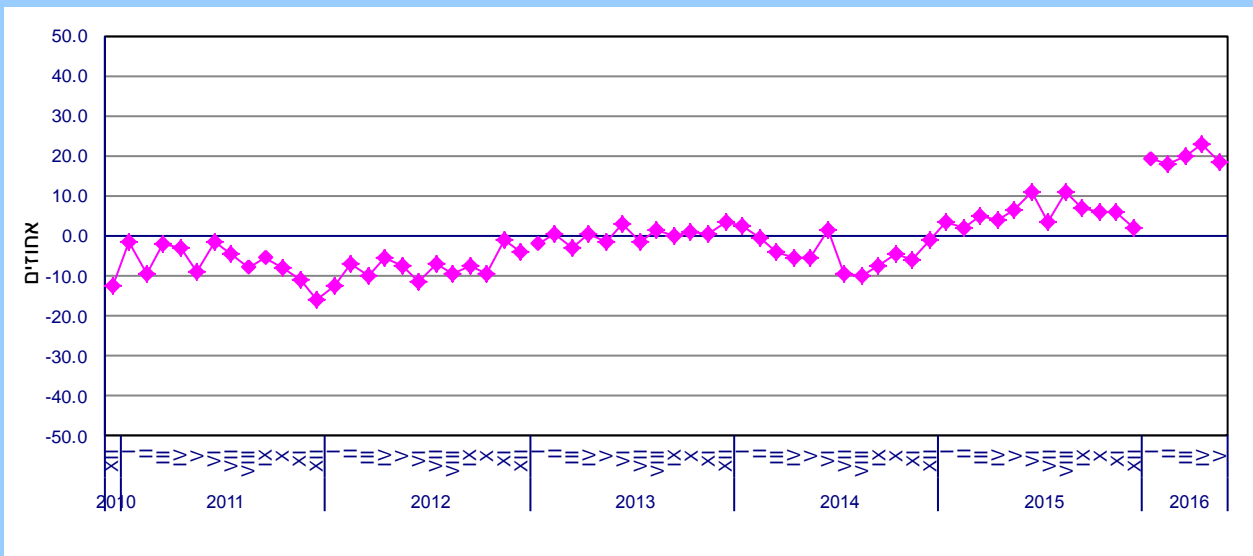
בסקר נשאלו מפעלי התעשייה על שיעור נצולת הייצור. נצולת הייצור מודדת את ניצול אמצעי הייצור המותקנים במפעל - מכונות וציוד כיחס בין התפוקה בפועל לבין התפוקה הפוטנציאלית שניתן לייצר אם אמצעי הייצור מנוצלים במלואם. שיעור נצולת הייצור הכללי בענף התעשייה במאי 2016 היה 83.9%.

תרשים 3. שיעור נצולת הייצור לפי עצמה טכנולוגית דצמבר 2010 -מאי 2016



[לנתוני תרשים 3](#)

תרשים 4. מאזן כולל בינוי: דצמבר 2010 - מאי 2016



**לנתוני תרשים 4**

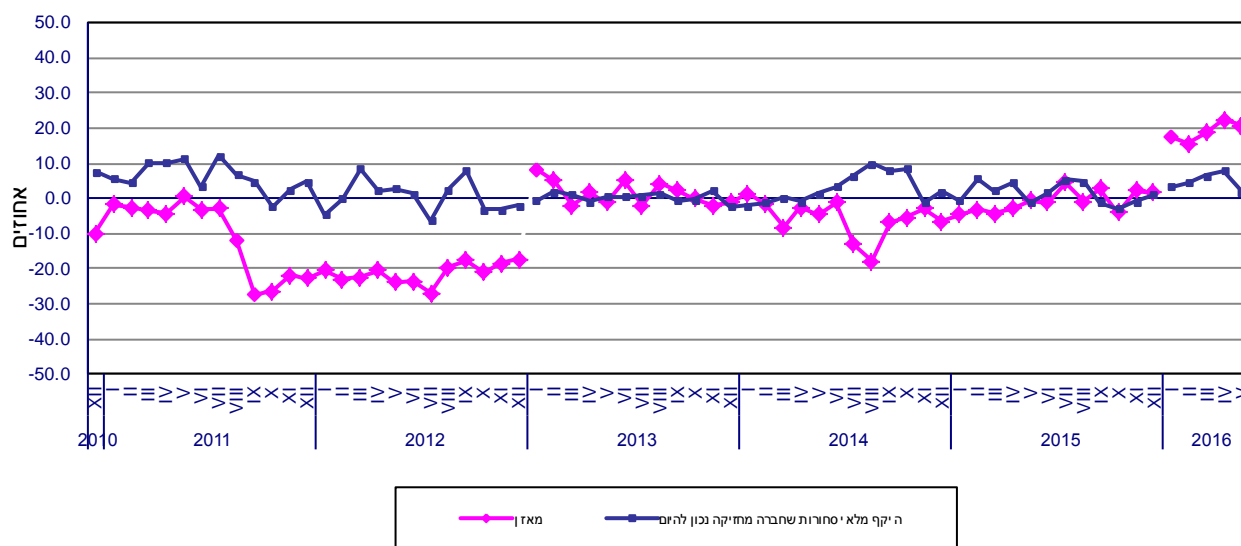
בבינוי נרשמה הרעה קלה בהערכת המנהלים הכוללת (18.5%) לעומת חודש קודם (22.9%), אך ההערכה נשארה חיובית.

**לוח ב. מדדים בבינוי (אחוזים) לחודש דיווח**

מאי	אפריל	מרס	פברואר	ינואר 2016	
לגבי חודש הקודם					מצב העסק בעבר
4.3	0.7	-0.9	-2.3	5.1	היקף הפעילות השוטפת
1.6	4.1	1.7	-1.0	4.0	היקף העבודות החדשות (שטח התחלות בנייה / היקף ההזמנות)
לגבי חודש הבא					ציפיות לעתיד
6.4	11.1	11.6	9.9	7.2	ציפיות לשינוי בהיקף הפעילות השוטפת
2.4	0.8	2.5	1.0	1.7	ציפיות לשינוי במספר המועסקים
1.8	0.9	2.6	1.9	-1.6	ציפיות לשינוי במחירי התוצרים

מניתוח מדדי הפעילות בעבר, נרשמה מגמה מעורבת בהערכות המנהלים לעומת החודש הקודם וכולם נשארו חיוביים. גם בציפיות לשינויים בעתיד, נרשמה מגמה מעורבת בהערכות המנהלים לעומת החודש הקודם וכולם חיוביים.

תרשים 5. מאזן כולל המסחר הקמעוני והיקף מלאי הסחורות שהחברה מחזיקה דצמבר 2010 -מאי 2016



**לנתוני תרשים 5**

במסחר הקמעוני נרשמה הרעה קלה בהערכת המנהלים הכוללת (20.7%) לעומת חודש קודם (22.4%).  
 בהיקף מלאי הסחורות שהחברות מחזיקות נכון להיום נרשמה הערכה חיובית 1.9%.

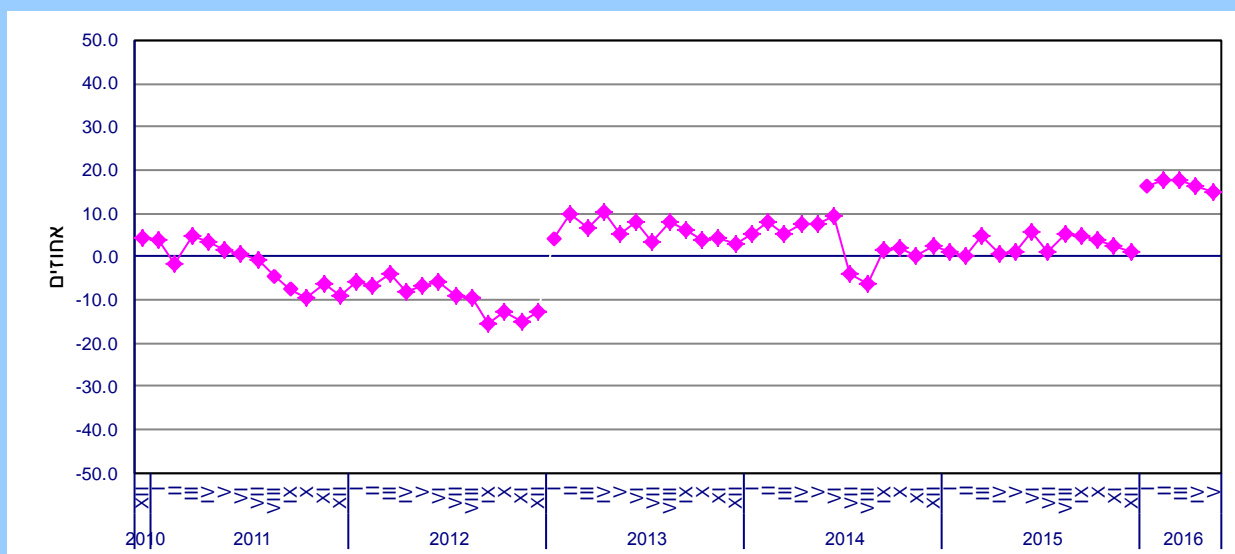
**לוח ג. מדדים במסחר קמעוני (אחוזים) לחודש דיווח**

מאי	אפריל	מרס	פברואר	ינואר 2016	
לגבי חודש הקודם					מצב העסק בעבר
15.9	18.3	-5.7	-10.1	8.5	היקף המכירות
7.2	14.7	4.5	3.4	4.8	מלאי הסחורות
לגבי חודש הבא					ציפיות לעתיד
10.0	8.1	23.4	8.7	0.8	ציפיות לשינוי בהיקף המכירות
7.5	6.2	14.1	7.9	3.6	ציפיות לשינוי במספר ההזמנות מספקים
5.1	5.5	5.7	3.8	2.9	ציפיות לשינוי במספר המועסקים
-1.1	-1.7	0.7	-1.7	-6.1	ציפיות לשינוי במחירי הסחורות הנמכרות

מניתוח מדדי הפעילות בעבר, נרשמה הרעה בהערכות המנהלים בשני המדדים לעומת החודש הקודם אך ההערכה נשארה חיובית.

לעומת זאת, בציפיות לשינויים בעתיד, נרשמה הטבה בהערכות המנהלים לעומת החודש הקודם ברוב המדדים מלבד במדד "ציפיות לשינוי במספר המועסקים", רוב המדדים נשארו חיוביים.

תרשים 6. מאזן כולל שירותים דצמבר 2010 - מאי 2016



**לנתוני תרשים 6**

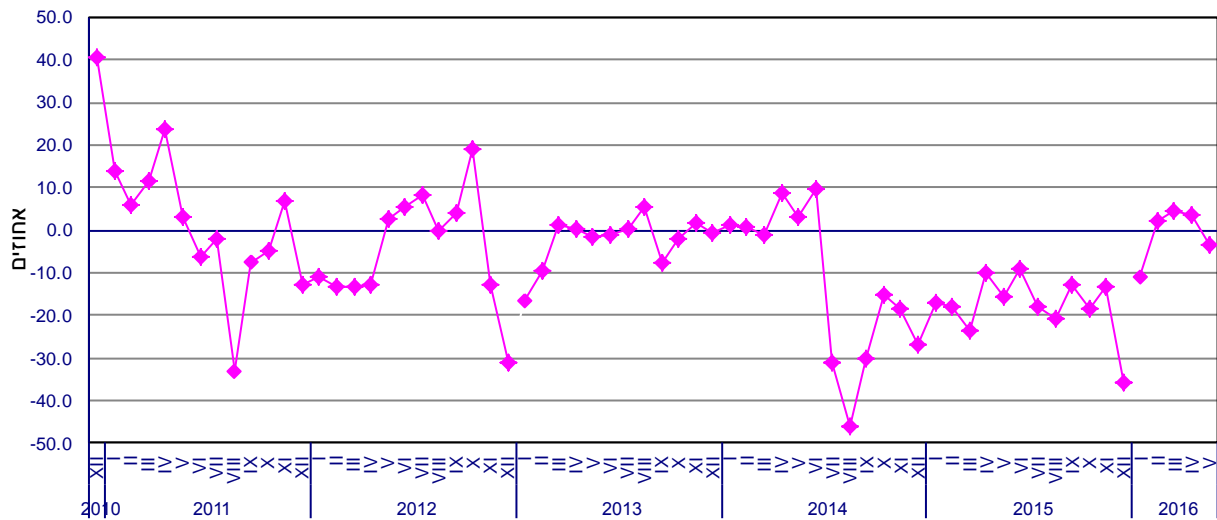
בשירותים נרשמה הרעה קלה בהערכת המנהלים הכוללת ( 15.2% ) בהשוואה לחודש קודם (16.2%), אך ההערכה נשארה חיובית.

**לוח ד. מדדים בשירותים (אחוזים) לחודש דיווח**

מאי	אפריל	מרס	פברואר	ינואר	
לגבי חודש הקודם					<i>מצב העסק בעבר</i>
-3.9	9.2	0.7	-1.6	6.9	היקף המכירות לשוק המקומי
0.2	-8.6	-2.8	6.9	4.3	היקף המכירות ליצוא
3.4	4.0	-0.3	0.3	-1.1	מספר המועסקים
4.8	7.3	8.3	2.6	5.1	היקף האשראי שקיבלה החברה
לגבי חודש הבא					<i>ציפיות לעתיד</i>
5.3	7.7	6.7	4.5	4.2	ציפיות לשינוי במספר המועסקים
9.9	9.9	11.7	9.3	6.2	ציפיות לשינוי בהיקף המכירות לשוק המקומי
4.7	6.9	10.3	7.4	3.9	ציפיות לשינוי בהיקף המכירות ליצוא
1.2	2.7	0.5	0.3	-1.4	ציפיות לשינוי במחירי השירותים הנמכרים

מניתוח מדדי הפעילות בעבר, נרשמה הרעה בהערכות המנהלים לעומת החודש הקודם ברוב המדדים מלבד במדד "היקף המכירות ליצוא". רוב המדדים חיובים. גם בציפיות לשינויים בעתיד, נרשמה הרעה בהערכות המנהלים לעומת החודש הקודם ברוב המדדים מלבד במדד "ציפיות לשינוי בהיקף המכירות לשוק המקומי" בו נרשמה התייצבות. כל המדדים חיובים.

תרשים 7. מאזן כולל מלונאות דצמבר 2010 - מאי 2016



לנתוני תרשים 7

במלונאות חלה הרעה בהערכת המנהלים הכוללת (-3.2%) לעומת החודש הקודם (3.7%) והערכה הפכה לשלילית.

**לוח ה. מדדים במלונאות (אחוזים) לחודש דיווח**

מאי	אפריל	מרס	פברואר	ינואר 2016	
לגבי תקופה מקבילה אשתקד					מצב העסק בעבר
-12.0	-10.1	-6.9	-13.4	-22.9	מספר לינות הישראלים
-43.3	-37.9	-28.7	-34.8	-54.0	מספר לינות התיירים
-8.6	-10.4	-12.4	-18.5	-25.9	מספר המועסקים
6.5	9.7	11.1	5.5	9.9	היקף האשראי שקיבלה החברה
-12.4	-11.9	2.1	-24.6	-29.8	פדיון החברה
לגבי תקופה מקבילה אשתקד					ציפיות לעתיד
-7.8	-5.4	-0.6	-17.0	-26.4	ציפיות לשינוי במספר לינות הישראלים
-29.5	-23.7	-23.3	-39.0	-48.7	ציפיות לשינוי במספר לינות התיירים
-7.7	-4.8	0.4	-18.0	-21.7	ציפיות לשינוי במספר המועסקים
-12.7	-13.0	-5.8	-24.5	-32.9	ציפיות לשינוי בתעריף החדרים

מניתוח מדדי הפעילות בעבר, נרשמה הרעה ברוב המדדים לעומת התקופה המקבילה אשתקד מלבד במדד "מספר המועסקים" ורוב המדדים שליליים.

גם בציפיות לשינויים בעתיד, נרשמה הרעה ברוב המדדים לעומת התקופה המקבילה אשתקד מלבד במדד "ציפיות לשינוי בתעריף החדרים" וכל המדדים שליליים.

סקר הערכת המגמות בעסקים במאגר הנתונים המרכזי