

הודעה לתקשורת

אתר: www.cbs.gov.il דוא"ל: info@cbs.gov.il פקס: 02-6521340

ירושלים, כ"ט בסיוון תשע"ו
5 ביולי 2016
202/2016

סקר הערכת מגמות בעסקים - יוני 2016 Business Tendency Survey - June 2016

יוני 2016

- עליה קלה במאזן הפעילות הכוללת' (18.6%).
- בכל השאלונים למעט מסחר קמעונאי חל שיפור בהערכות המנהלים לעומת החודש הקודם וכל ההערכות חיוביות.
- במלונאות חל שיפור בהערכת המנהלים הכוללת (8.5%) לעומת החודש הקודם (-3.2%) והיא הפכה לחיובית.
- שיעור ניצולת הייצור בתעשייה הינו הגבוה ביותר מתחילת הסקר (83.9%)

¹ מאזן הפעילות הכוללת מתבסס על השאלה: "מה להערכתך מצבה העסקי/כלכלי של החברה נכון להיום?"

סקר הערכת המגמות בעסקים מנותח באמצעות מאזן. המאזן הוא ההפרש המשוקלל בין אחוז מנהלי החברות אשר דיווחו על הערכה חיובית במצב החברה לבין אחוז מנהלי החברות אשר דיווחו על הערכה שלילית במצב החברה. המאזן תחום בטווח שבין מינוס 100 לבין פלוס 100. ככל שערך המאזן קרוב יותר לגבול העליון, הוא מעיד על הערכה חיובית יותר בקרב המנהלים, וככל שערך המאזן קרוב יותר לגבול התחתון, הוא מעיד על הערכה שלילית יותר. כאשר המאזן קרוב לאפס, מדובר בהיעדר ציפיות לשינוי במצב הקיים.

שימו לב - בחודש ינואר 2016 נערכו מספר שינויים בשאלון הסקר:

בנוסח השאלות: (פרקים ב' ו ג')

בשאלונים: תעשייה, בינוי, מסחר קמעונאי ושירותים:

בפרקים העוסקים במצבה של החברה בעבר: שואלים על: "חודש הקודם לעומת החודש שקדם לו", במקום לשאול על: "שלושת החודשים האחרונים לעומת שלושת החודשים שקדמו להם".

בפרקים העוסקים במצבה של החברה בעתיד: שואלים על "השינוי הצפוי בחברה בחודש הבא לעומת החודש הנוכחי", במקום לשאול על: "הציפיות במהלך שלושת החודשים הקרובים לעומת שלושת החודשים שקדמו להם".

בשאלון מלונאות:

בפרקים העוסקים במצבה של החברה בעבר: שואלים על: "חודש הקודם לעומת התקופה המקבילה אשתקד", במקום לשאול על: "שלושת החודשים האחרונים לעומת שלושת החודשים שקדמו להם".

בפרקים העוסקים במצבה של החברה בעתיד: שואלים על "השינוי הצפוי בחברה בחודש הבא לעומת התקופה המקבילה אשתקד", במקום לשאול על: "הציפיות במהלך שלושת החודשים הקרובים לעומת שלושת החודשים שקדמו להם".

באופניויות לתשובה: (פרקים א', ב' ו ג')

הורדה התייחסות לעונה.

נוכח שינויים אלה, נוצר שבר בסדרה ומנותני ינואר 2016 אין אפשרות להשוות לנתוני העבר.

[הגדרות](#)

[לוח](#)

כתבו דניאל רואש ומוריאל שפיר, אגף עסקים-כלכלה

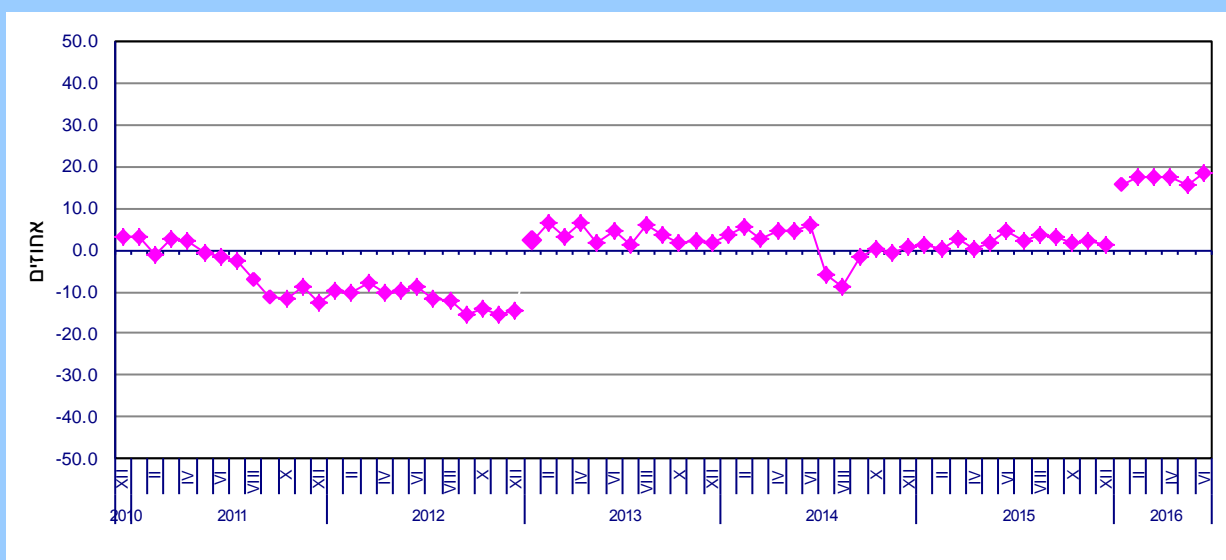
לקבלת הסברים ניתן לפנות אל יחידת הדוברות בטל" 02-6527845

על הסקר: הסקר מתבצע בענפים העיקריים של המגזר העסקי באמצעות חמישה שאלונים (פירוט מלא ניתן לראות בהגדרות):

1. [תעשייה](#)
2. [בינוי](#)
3. [מסחר קמעוני](#)
4. [שירותים](#)
5. [מלונאות](#)

יוני 2016 - מאזן כולל

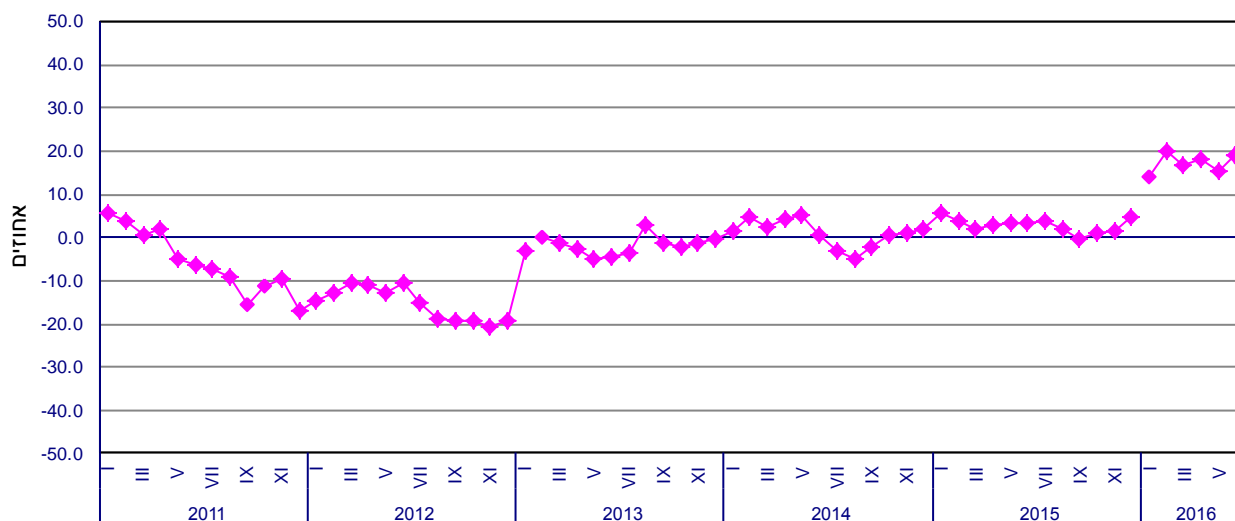
תרשים 1. מאזן כולל: דצמבר 2010 - יוני 2016



לנתוני תרשים 1

מסיכום הערכת המנהלים ביוני 2016, החודש נרשמה עליה קלה במאזן הפעילות הכוללת (18.6%). בכל השאלונים למעט מסחר קמעונאי חל שיפור בהערכות המנהלים לעומת החודש הקודם וכל ההערכות חיוביות.

תרשים 2. מאזן כולל תעשייה: דצמבר 2010 - יוני 2016



לנתוני תרשים 2

בתעשייה חל שיפור בהערכת המנהלים הכוללת (19.3%) לעומת חודש קודם (15.2%).

לוח א. מדדים בתעשייה (אחוזים) לחודש דיווח

יוני	מאי	אפריל	מרס	פברואר	ינואר 2016	
לגבי חודש הקודם						מצב העסק בעבר
3.5	-1.7	8.1	1.4	-6.6	7.4	היקף ההזמנות לשוק מקומי
6.5	1.7	4.1	5.6	-2.0	6.9	היקף ההזמנות ליצוא
5.6	-4.2	8.9	3.9	-2.6	4.9	היקף הייצור (התפוקה)
6.2	-6.3	10.4	-0.7	-7.6	3.4	היקף המכירות
5.2	1.5	1.3	4.9	0.9	1.2	מלאי המוצרים המוגמרים
2.7	2.1	1.9	4.6	1.7	-1.7	היקף האשראי שקיבלה החברה
2.7	-6.4	-1.3	0.5	-2.5	-3.2	מספר המועסקים
לגבי חודש הבא						ציפיות לעתיד
5.0	8.3	3.0	7.4	6.5	4.8	ציפיות לשינוי בהיקף ההזמנות לשוק המקומי
16.6	14.2	5.5	11.0	9.5	10.5	ציפיות לשינוי בהיקף ההזמנות ליצוא
5.4	9.5	1.0	7.9	6.1	8.2	ציפיות לשינוי בהיקף הייצור (התפוקה)
1.8	-0.3	-4.1	-0.1	-3.6	-0.2	ציפיות לשינוי במחירי המוצרים המוגמרים
-3.2	-3.2	-0.5	2.0	1.0	1.1	ציפיות לשינוי במספר המועסקים

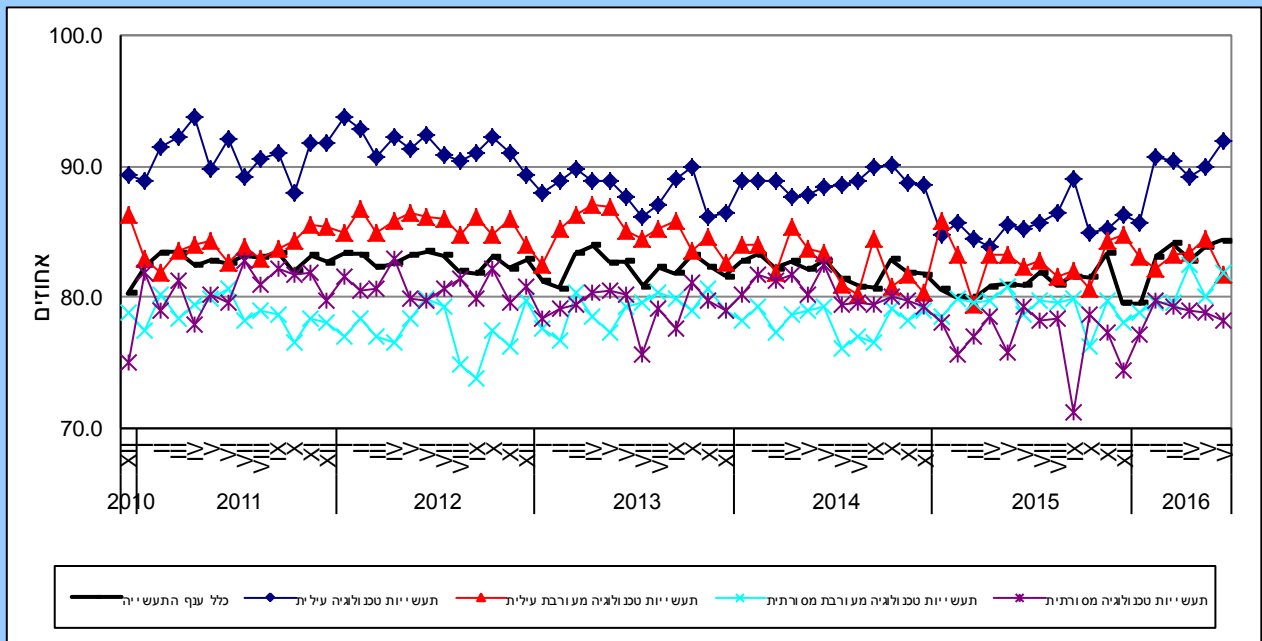
מניתוח מדדי הפעילות בעבר, נרשם שיפור לעומת החודש הקודם בכל המדדים וכל המדדים חיוביים.

מגמה חיובית זו מתבטאת גם בציפיות המנהלים לשינויים בעתיד, שבהם ישנו שיפור בכל המאזנים לעומת החודש הקודם למעט במדדים "ציפיות לשינוי בהיקף ההזמנות לשוק מקומי" ו"ציפיות לשינוי בהיקף הייצור".

שיעור נצולת ייצור בתעשייה לפי עצמה טכנולוגית

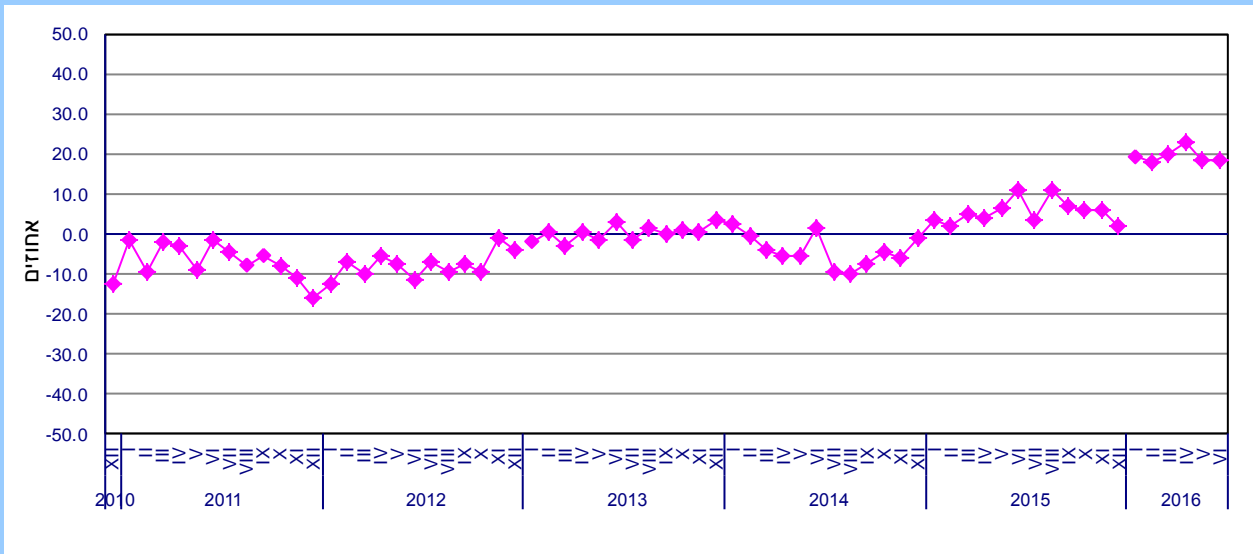
בסקר נשאלו מפעלי התעשייה על שיעור נצולת הייצור. נצולת הייצור מודדת את ניצול אמצעי הייצור המותקנים במפעל - מכונות וציוד כיחס בין התפוקה בפועל לבין התפוקה הפוטנציאלית שניתן לייצר אם אמצעי הייצור מנוצלים במלואם. שיעור נצולת הייצור הכללי בענף התעשייה ביוני 2016 היה 84.3%. שיעור ניצולת זה הינו השיעור הגבוה ביותר שנאמד מתחילת הסקר. בתעשיות טכנולוגיה עילית נאמד שיעור הגבוה ביותר מאפריל 2011 (91.9%).

תרשים 3. שיעור נצולת הייצור לפי עצמה טכנולוגית דצמבר 2010 - יוני 2016



[לנתוני תרשים 3](#)

תרשים 4. מאזן כולל בינוי: דצמבר 2010 - יוני 2016



לנתוני תרשים 4

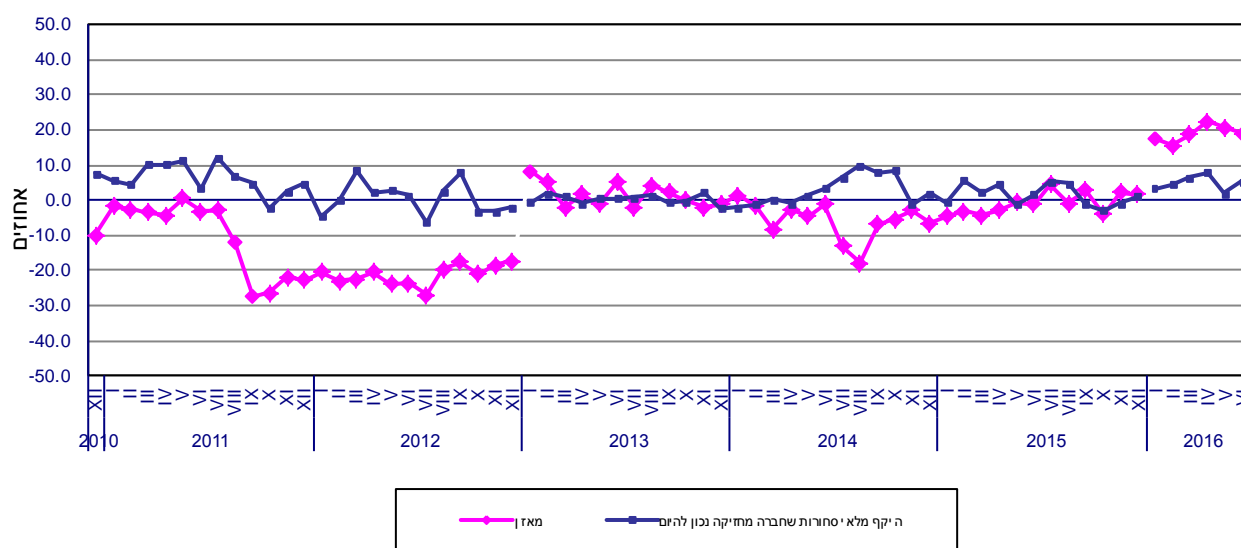
בבינוי נרשמה יציבות בהערכת המנהלים הכוללת (18.6%).

לוח ב. מדדים בבינוי (אחוזים) לחודש דיווח

יוני	מאי	אפריל	מרס	פברואר	ינואר 2016	
לגבי חודש הקודם						מצב העסק בעבר
0.1	4.3	0.7	-0.9	-2.3	5.1	היקף הפעילות השוטפת
-0.3	1.6	4.1	1.7	-1.0	4.0	היקף העבודות החדשות (שטח התחלות בנייה / היקף ההזמנות)
לגבי חודש הבא						ציפיות לעתיד
11.6	6.4	11.1	11.6	9.9	7.2	ציפיות לשינוי בהיקף הפעילות השוטפת
2.5	2.4	0.8	2.5	1.0	1.7	ציפיות לשינוי במספר המועסקים
0.8	1.8	0.9	2.6	1.9	-1.6	ציפיות לשינוי במחירי התוצרים

מניתוח מדדי הפעילות בעבר, נרשמה הרעה בהערכות המנהלים לעומת החודש הקודם. בציפיות לשינויים בעתיד, נרשמה מגמה מעורבת בהערכות המנהלים לעומת החודש הקודם וכולם חיוביים.

תרשים 5. מאזן כולל המסחר הקמעוני והיקף מלאי הסחורות שהחברה מחזיקה דצמבר 2010 - יוני 2016



לנתוני תרשים 5

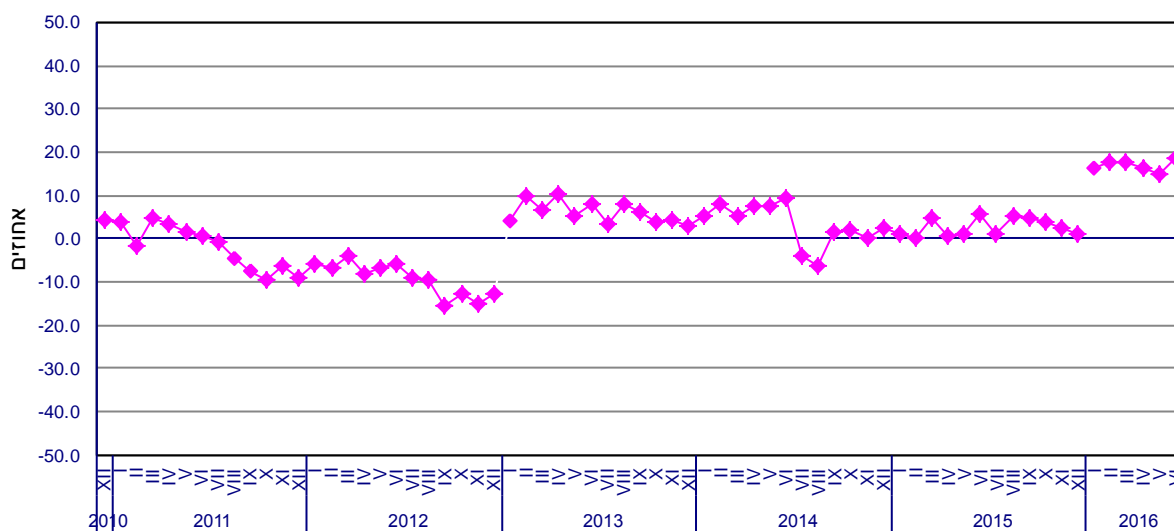
במסחר הקמעוני נרשמה הרעה קלה בהערכת המנהלים הכוללת (18.9%) לעומת חודש קודם (20.7%).
 בהיקף מלאי הסחורות שהחברות מחזיקות נכון להיום נרשמה הערכה חיובית 5.4%.

לוח ג. מדדים במסחר קמעוני (אחוזים) לחודש דיווח

יוני	מאי	אפריל	מרס	פברואר	ינואר 2016	
לגבי חודש הקודם						מצב העסק בעבר
-1.6	15.9	18.3	-5.7	-10.1	8.5	היקף המכירות
5.3	7.2	14.7	4.5	3.4	4.8	מלאי הסחורות
לגבי חודש הבא						ציפיות לעתיד
9.8	10.0	8.1	23.4	8.7	0.8	ציפיות לשינוי בהיקף המכירות
6.8	7.5	6.2	14.1	7.9	3.6	ציפיות לשינוי במספר ההזמנות מספקים
7.2	5.1	5.5	5.7	3.8	2.9	ציפיות לשינוי במספר המועסקים
-4.0	-1.1	-1.7	0.7	-1.7	-6.1	ציפיות לשינוי במחירי הסחורות הנמכרות

מניתוח מדדי הפעילות בעבר, נרשמה הרעה בהערכות המנהלים בשני המדדים לעומת החודש הקודם.
 בציפיות לשינויים בעתיד, נרשמה הרעה ברוב המדדים למעט במדד "ציפיות לשינוי במספר המועסקים".

תרשים 6. מאזן כולל שירותים דצמבר 2010 - יוני 2016



לנתוני תרשים 6

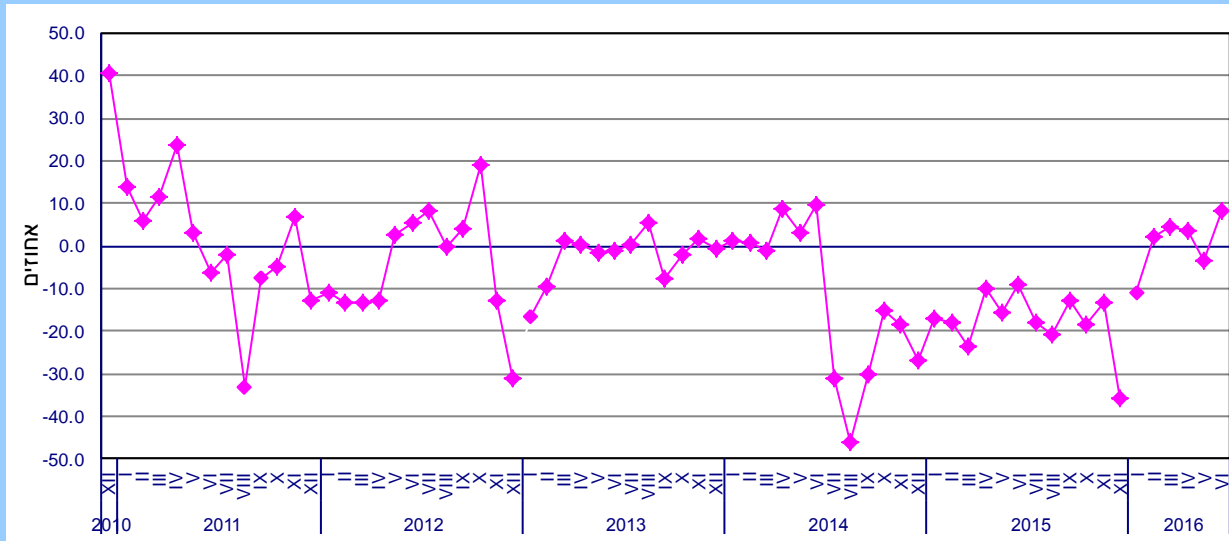
בשירותים חל שיפור בהערכת המנהלים הכוללת (18.6%) בהשוואה לחודש קודם (15.2%).

לוח ד. מדדים בשירותים (אחוזים) לחודש דיווח

יוני	מאי	אפריל	מרס	פברואר	ינואר	
לגבי חודש הקודם						מצב העסק בעבר
5.6	-3.9	9.2	0.7	-1.6	6.9	היקף המכירות לשוק המקומי
4.0	0.2	-8.6	-2.8	6.9	4.3	היקף המכירות ליצוא
3.0	3.4	4.0	-0.3	0.3	-1.1	מספר המועסקים
2.1	4.8	7.3	8.3	2.6	5.1	היקף האשראי שקיבלה החברה
לגבי חודש הבא						ציפיות לעתיד
5.2	5.3	7.7	6.7	4.5	4.2	ציפיות לשינוי במספר המועסקים
8.0	9.9	9.9	11.7	9.3	6.2	ציפיות לשינוי בהיקף המכירות לשוק המקומי
5.6	4.7	6.9	10.3	7.4	3.9	ציפיות לשינוי בהיקף המכירות ליצוא
4.3	1.2	2.7	0.5	0.3	-1.4	ציפיות לשינוי במחירי השירותים הנמכרים

מניתוח מדדי הפעילות בעבר, נרשמה מגמה מעורבת בהערכות המנהלים לעומת החודש הקודם. גם בציפיות לשינויים בעתיד, נרשמה מגמה מעורבת בהערכות המנהלים לעומת החודש הקודם.

תרשים 7. מאזן כולל מלונאות דצמבר 2010 - יוני 2016



לנתוני תרשים 7

במלונאות חל שיפור בהערכת המנהלים הכוללת (8.5%) לעומת החודש הקודם (-3.2%) והערכה הפכה לחיובית.

לוח ה. מדדים במלונאות (אחוזים) לחודש דיווח

יוני	מאי	אפריל	מרס	פברואר	ינואר 2016	
לגבי תקופה מקבילה אשתקד						מצב העסק בעבר
-24.0	-12.0	-10.1	-6.9	-13.4	-22.9	מספר לינות ישראלים
-42.2	-43.3	-37.9	-28.7	-34.8	-54.0	מספר לינות התיירים
-15.2	-8.6	-10.4	-12.4	-18.5	-25.9	מספר המועסקים
6.7	6.5	9.7	11.1	5.5	9.9	היקף האשראי שקיבלה החברה
-29.9	-12.4	-11.9	2.1	-24.6	-29.8	פדיון החברה
לגבי תקופה מקבילה אשתקד						ציפיות לעתיד
-1.4	-7.8	-5.4	-0.6	-17.0	-26.4	ציפיות לשינוי במספר לינות ישראלים
-24.4	-29.5	-23.7	-23.3	-39.0	-48.7	ציפיות לשינוי במספר לינות התיירים
-1.3	-7.7	-4.8	0.4	-18.0	-21.7	ציפיות לשינוי במספר המועסקים
-11.2	-12.7	-13.0	-5.8	-24.5	-32.9	ציפיות לשינוי בתעריף החדרים

מניתוח מדדי הפעילות בעבר, נרשמה הרעה ברוב המדדים לעומת התקופה המקבילה אשתקד. בציפיות לשינויים בעתיד, נרשם שיפור ברוב המדדים לעומת התקופה המקבילה אשתקד אך עדיין כל המדדים שליליים.

סקר הערכת המגמות בעסקים במאגר הנתונים המרכזי