

הודעה לעיתונות

אתר: www.cbs.gov.il דוא"ל: info@cbs.gov.il פקס: 02-6521340

ירושלים כ"ה תמוז תשע"ו
31 יולי 2016
236/2016

לקט אינדיקטורים כלכליים לחודשים אפריל - יוני 2016 Main Economic Indicators April - June 2016

אפריל - יוני 2016 לעומת ינואר - מרץ 2016 (על פי נתוני מגמה בחישוב שנתי)

- יבוא הסחורות (למעט יהלומים, אניות, מטוסים ומוצרי אנרגיה) עלה ב-12.6%
- סך כל הרכישות בכרטיסי אשראי עלה ב-7.0%
- מדד המכירות ברשתות שיווק עלה ב-3.9%
- יצוא הסחורות (למעט יהלומים, אניות ומטוסים) ירד ב-13.0%
- מדד המחירים לצרכן ירד ב-0.4%

אפריל - מאי 2016 לעומת פברואר - מרץ 2016 (על פי נתוני מגמה בחישוב שנתי)

- מדד הפדיון במסחר הקמעוני עלה ב-7.3%
- מדד הפדיון לכל ענפי המשק (למעט יהלומים) עלה ב-0.3%
- מדד הייצור התעשייתי ירד ב-2.7%

[ללוח](#)

האינדיקטורים הכלכליים לחודשים האחרונים מצביעים על עלייה בחלק מהמדדים שנבדקו: ביבוא הסחורות, ברכישות בכרטיסי אשראי, מדד המכירות ברשתות השיווק, מדד הפדיון במסחר הקמעוני ומדד הפדיון לכלל ענפי המשק. לעומת זאת, נרשמה ירידה ביצוא הסחורות ובמדד הייצור התעשייתי.

אחוז הבלתי מועסקים מתוך כוח העבודה, על פי נתונים מנוכי עונתיות, עמד על ל-4.8% בחודש יוני 2016, בדומה לחודש הקודם.

בתיאור הממצאים מוצגים השינויים בנתוני מגמה במונחים שנתיים, אלא אם כן צוין אחרת. נתוני מגמה ונתונים מנוכי עונתיות עשויים להשתנות מאחר שהם מחושבים מחדש עם קבלת נתון מקורי נוסף מדי חודש או רבעון. פירוט האינדיקטורים העיקריים (לוח 1).

כתב: מופאק סיף, אגף מקרו-כלכלה
לקבלת הסברים ניתן לפנות אל יחידת הדוברות בטל' 02-6527845

שימושים במקורות

יצוא הסחורות¹ (למעט יהלומים, אניות ומטוסים) ירד באפריל – יוני 2016 ב-13.0% בחישוב שנתי, בהמשך לירידה של 19.5% בשלושת החודשים הקודמים (תרשים 1).

היצוא התעשייתי (תעשייה, כרייה וחציבה) ירד באפריל – יוני 2016 ב-13.5% בחישוב שנתי, בהמשך לירידה של 20.2% בשלושת החודשים הקודמים.

פירוט היצוא התעשייתי (ללא אניות, מטוסים ויהלומים) לפי עצמה טכנולוגית (לוח א), מצביע על ירידה בתעשיות הטכנולוגית העילית, בתעשייה הטכנולוגית המעורבת עילית ובתעשייה הטכנולוגית המסורתית, זאת לעומת עלייה בתעשייה הטכנולוגית המעורבת המסורתית (תרשים 2).

לוח א: יצוא תעשייתי לפי עצמה טכנולוגית - שינוי באחוזים בחישוב שנתי (על פי נתוני מגמה)

<u>תעשיות טכנולוגיה</u>	<u>ינואר - מרץ 2016</u>	<u>אפריל – יוני 2016</u>
עילית (אלקטרוניקה, כלי טיס ותרופות)	-31.1	-10.9
מעורבת עילית (כימיה, מכונות, ציוד חשמלי וכלי הובלה ללא כלי טיס)	-22.3	-26.9
מעורבת מסורתית (כרייה וחציבה, מינרלים-אל מתכתיים, גומי ופולסטיק, מתכת בסיסית ומוצרי מתכת)	13.6	11.4
מסורתית (מזון, משקאות, טקסטיל, הלבשה, מוצרי עור, נייר, דפוס ועץ ומוצרי)	2.8	-0.4

יצוא השירותים (לא כולל שירותים מחברות הזנק),² לאחר ניכוי השפעת העונתיות, עלה באפריל - מאי 2016 ב-2.1%, בהמשך לעלייה של 1.9% בחודשיים הקודמים. יצוא שירותי תיירות עלה באפריל - מאי 2016 ב-0.1%, לאחר עלייה של 2.3% בחודשיים הקודמים, יצוא השירותים העסקיים (לא כולל שירותים מחברות הזנק) עלה באפריל - מאי 2016 ב-3.2%, בהמשך לעלייה של 2.6% בחודשיים הקודמים.

יצוא שירותים עסקיים מהווה כשני שלישים מסך יצוא השירותים והוא כולל: תכנה ומחשוב, מחקר ופיתוח, שירותי תקשורת, שירותי הנדסה ושירותי טכנאים, פרסום, תמלוגים, בינוי, מסחר ועוד.

מספר לינות התיירים במלונות התיירות עלה באפריל – יוני 2016 ב-8.2% בחישוב שנתי, לאחר עלייה של 7.7% בשלושת החודשים הקודמים. לעומת זאת, ירד מספר לינות הישראלים בבתי מלון באפריל – יוני 2016 ב-2.6% בחישוב שנתי, לאחר עלייה של 3.8% בשלושת החודשים הקודמים.

¹ החל מחודש יוני 2013 מתפרסמים נתוני יצוא הסחורות על פי הסיווג האחד של ענפי כלכלה 2011 (ISIC Rev. 4).

בעקבות המעבר לסיווג החדש עודכנו כל סדרות יצוא הסחורות לפי ענפי כלכלה משנת 2004 ואילך.

² החל מחודש מרס 2013 מתפרסמים נתוני יצוא השירותים העסקיים על פי סיווג כלכלי חדש (הסיווג האחד של ענפי הכלכלה 2011) ועל פי מדגם מע"מ חדש שהוצא בשנת 2011. [הסבר מפורט לסיווג האחד של ענפי הכלכלה 2011 בהודעה לעיתונות יצוא שירותים שהתפרסמה באתר הלשכה בתאריך 7 בנובמבר 2012](#)

מדד פדיון המסחר הקמעוני, שהינו אינדיקטור לביקוש בשוק המקומי, עלה ב-7.3% בחישוב שנתי בחודשים באפריל - מאי 2016, בהמשך לעלייה של 10.9% בחודשיים הקודמים.

מדד המכירות ברשתות השיווק (המהוות שליש מפדיון המסחר הקמעוני) עלה באפריל - יוני 2016 ב-3.9% בחישוב שנתי, בהמשך לעלייה של 5.4% בשלושת החודשים הקודמים. מדד המכירות של רשתות המזון ירד באפריל - יוני 2016 ב-6.2% בחישוב שנתי, בהמשך לירידה של 6.8% בשלושת החודשים הקודמים.

סך הרכישות של צרכנים פרטיים בכרטיסי אשראי עלה ב-7.0% בחישוב שנתי באפריל - יוני 2016, בהמשך לעלייה של 10.0% בשלושת החודשים הקודמים.

מספר המשרות הפנויות הממוצע³ באפריל - יוני 2016 הסתכם ב-99.8 אלף משרות פנויות בחודש, לעומת ממוצע של 90.8 אלף משרות פנויות בשלושת החודשים הקודמים.

מדד אמון הצרכנים (ללא ניכוי השפעת עונתיות) ירד בחודש יוני 2016 והגיע לרמה של -15.0%, לעומת -13.0% במאי 2016.

ביוני 2016 חלה הרעה קלה (ברמת מובהקות מקובלת של 95%) במאזן המתייחס למצב הכלכלי של משק הבית ולעומת זאת חלה הרעה במאזן המתייחס למצב הכלכלי במשק, במאזן המתייחס לציפיות לגבי החיסכון של משקי הבית ובמאזן המתייחס למספר המובטלים (לוח ב').

המאזן מייצג את ההפרש שבין המדווחים על ערכים חיוביים למדווחים על ערכים שליליים, כשיעור מסך כלל המשיבים. מדד אמון הצרכנים נע בין 100%- לבין 100%+.

לוח ב: מדד אמון הצרכנים והמאזנים המרכיבים את המדד (שינוי באחוזים)

<u>המאזנים</u>	<u>מאי 2016</u>	<u>יוני 2016</u>
המאזן המתייחס למצב הכלכלי של משק הבית	7.0	5.0
המאזן המתייחס למצב הכלכלי בישראל	-12.0	-14.0
המאזן המתייחס למספר המובטלים	-26.0	-27.0
המאזן המתייחס לציפיות לגבי חיסכון של משק הבית	-21.0	-23.0
מדד אמון הצרכנים	-13.0	-15.0

³ החל מחודש מאי 2013 מתפרסמים נתונים של משרות פנויות לפי סיווגים חדשים של ענפי הכלכלה ומשלחי יד. נוכח שינויים אלה, יש לשים לב בהשוואת נתונים החל מינואר 2013 לנתוני עבר. [להסברים נוספים על השינויים בסקר משרות פנויות](#)

ענפי הכלכלה

מדד הפדיון לכל ענפי המשק ללא יהלומים⁴ (לפי נתוני מע"מ) עלה בחודשים באפריל - מאי 2016 ב-0.3% בחישוב שנתי, בהמשך עליה של 2.0% בחודשיים הקודמים (לוח ג, תרשים 3).

לוח ג: מדדי פדיון בענפי הכלכלה השונים - שינוי באחוזים בחישוב שנתי (על פי נתוני מגמה)

<u>ענף כלכלי</u>	<u>פברואר - מרץ 2016</u>	<u>אפריל - מאי 2016</u>
תעשייה, כרייה וחציבה	1.4	0.9
בינוי	0.2	-5.8
מסחר סיטוני וקמעוני ותיקון כלי רכב מנועיים	6.8	2.4
תחבורה אחסנה, דואר ובלדרות	3.2	2.7
מידע ותקשורת	-1.0	-4.4
פעילויות בנדל"ן, שירותים מקצועיים, מדעיים וטכניים ושירותי ניהול ותמיכה	-6.0	-4.9
כלל ענפי המשק ללא יהלומים	2.0	0.3

מאזן הפעילות העסקית הכוללת (ללא ניכוי השפעת עונתיות) על פי סקר הערכת מגמות בעסקים⁵ הגיע ל- 18.6% בחודש יוני 2016, לעומת 15.8% במאי 2016.

פירוט מאזן הפעילות העסקית הכוללת (לוח ד), על פי דיווח המנהלים, ביוני 2016, מצביע על הטבה קלה במאזן הפעילות העסקית הכוללת, ירידה בהערכת המנהלים חלה רק בענף המסחר הקמעוני. הטבה בהערכת המנהלים חלה בענפי בענף התעשייה, הבינוי, השירותים והמלונאות.

לוח ד': מאזן הפעילות העסקית הכוללת והמאזן לפי ענפים (שינוי באחוזים)

<u>המאזנים</u>	<u>מאי 2016</u>	<u>יוני 2016</u>
ענף התעשייה	15.2	19.3
ענף הבינוי	18.5	18.6
ענף המסחר הקמעוני	20.7	18.9
ענף השירותים	15.2	18.6
ענף המלונאות	-3.2	8.5
מאזן הפעילות העסקית הכוללת	15.8	18.6

⁴ החל מחודש פברואר 2013, מתפרסמים מדדי הפדיון משנת 2011 על פי הסיווג הכלכלי החדש (הסיווג האחד של ענפי הכלכלה 2011) ועל בסיס חדש: 2011=100. [להסברים מפורטים על השינויים במדדי הפדיון.](#)

⁵ בחודש ינואר 2016 נערכו מספר שינויים בסקר הערכת המגמות בעסקים. נוכח שינויים אלה, נוצר שבר בסדרה ומנתוני 2016 אין אפשרות להשוות לנתוני העבר. [להסברים נוספים על השינויים בסקר הערכות הודעות לתקשורת מגמות בעסקים.](#)

מדד הייצור התעשייתי (תעשייה, כרייה וחציבה) ⁶ ירד באפריל – מאי 2016 ב-2.7% בחישוב שנתי, בהמשך לירידה של 0.5% בחישוב שנתי בחודשיים הקודמים. מפירוט הנתונים לפי עצמה טכנולוגית (לוח ה, תרשים 4) ניתן לראות ירידה בענפי הטכנולוגיה העילית והמעורבת עילית, והאטה קלה בעלייה בענפי הטכנולוגיה המעורבת מסורתית והמסורתית.

לוח ה: ייצור תעשייתי לפי עוצמה טכנולוגית - שינוי באחוזים בחישוב שנתי (על פי נתוני מגמה)

<u>עצמה טכנולוגית</u>	<u>פברואר - מרץ 2016</u>	<u>אפריל – מאי 2016</u>
עילית	-7.8	-8.4
מעורבת עילית	1.1	-3.7
מעורבת מסורתית	9.7	6.6
מסורתית	8.3	3.4
סה"כ תעשייה, כרייה וחציבה	-0.5	-2.7

יבוא הסחורות (למעט יהלומים, אניות, מטוסים וחומרי אנרגיה) עלה בחודשים **אפריל – יוני 2016** ב-12.6% בחישוב שנתי, לאחר עלייה של 14.1% בשלושת החודשים הקודמים (תרשים 1). פירוט יבוא הסחורות (לוח ו), מצביע על עלייה ביבוא חומרי גלם, מוצרי צריכה וביבוא מוצרי השקעה.

לוח ו': יבוא הסחורות* – שינוי באחוזים בחישוב שנתי (על פי נתוני מגמה)

<u>יבוא סחורות</u>	<u>ינואר - מרץ 2016</u>	<u>אפריל – יוני 2016</u>
חומרי גלם (ללא יהלומים וחומרי אנרגיה)	3.4	6.0
מוצרי צריכה	13.7	6.5
מוצרי השקעה	49.9	34.9
סה"כ יבוא סחורות	14.1	12.6

* למעט יהלומים, אניות, מטוסים וחומרי אנרגיה

** הנתון בסוגריים הוא בחישוב רבעוני.

⁶ החל מחודש מרס 2013, מתפרסמים מדדי התעשייה ובכללם מדד הייצור התעשייתי על פי סיווג כלכלי חדש (הסיווג האחד של ענפי הכלכלה 2011) ועל בסיס חדש 2011=100 (על פי מדגם שהוצא בשנת 2011). מדדי שנת 2012 חושבו מחדש על פי המדגם החדש והמדדים לשנים קודמות הועברו לבסיס 2011 על פי מטריצת מעבר. כדי לאפשר השוואה לתקופות קודמות המדדים משנת 2004 לפי סיווג חדש מתפרסמים **במאגר הנתונים**. [להסברים מפורטים על השינויים במדדי הייצור התעשייתי](#). והמדדים לשנים קודמות הועברו לבסיס 2011 על פי מטריצת מעבר. כדי לאפשר השוואה לתקופות קודמות המדדים משנת 2004 לפי סיווג חדש מתפרסמים **במאגר הנתונים**. [להסברים מפורטים על השינויים במדדי הייצור התעשייתי](#).

תעסוקה

אחוז הבלתי מועסקים מתוך כוח העבודה, על פי נתונים מנוכי עונתיות, עמד על ל-4.8% בחודש יוני 2016, בדומה לחודש הקודם.

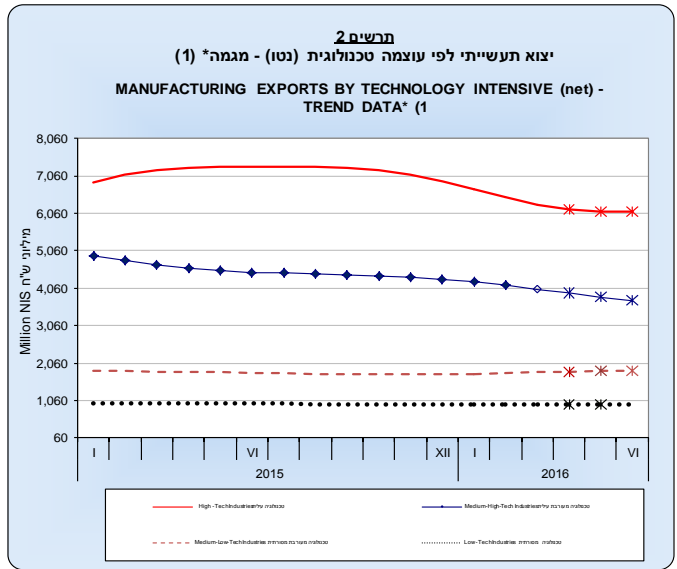
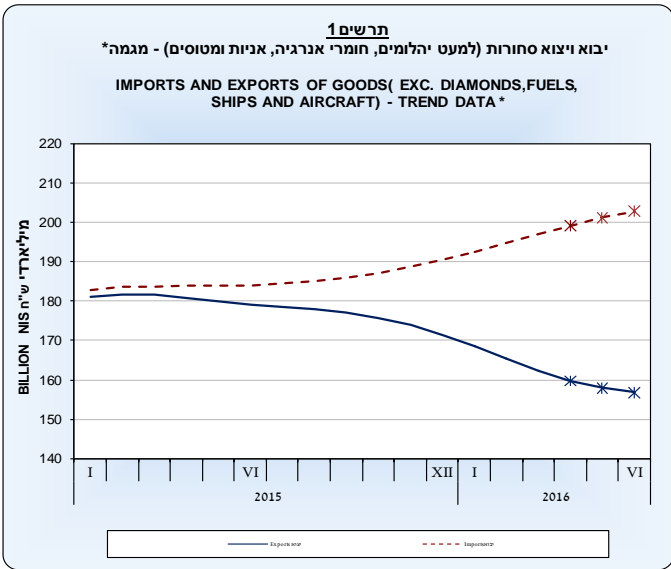
אחוז המשתתפים מתוך כוח העבודה, על פי נתונים מנוכי עונתיות, הגיע ל-64.1% בחודש יוני 2016, בהשוואה ל-64.2% במאי 2016.

מחירים

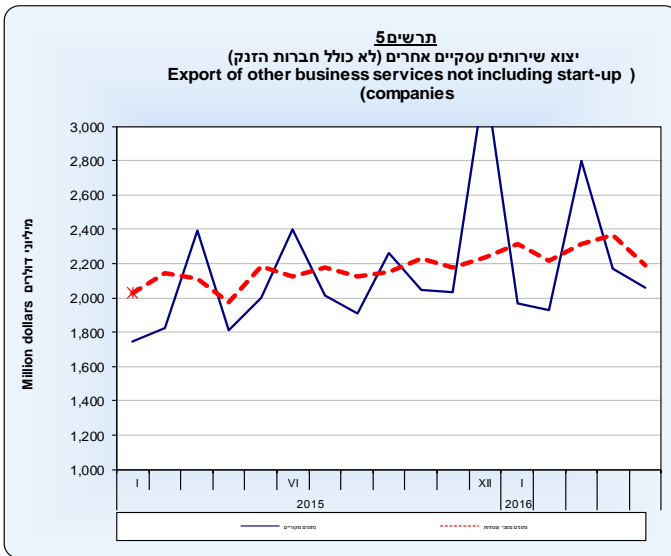
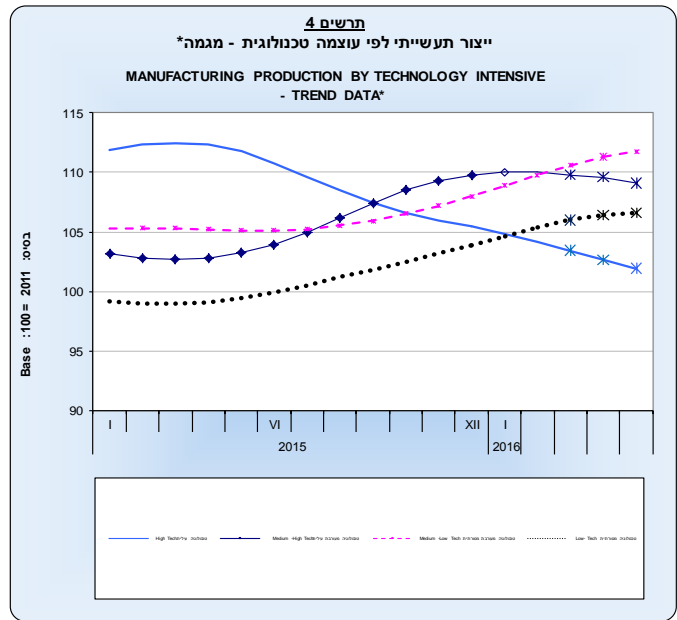
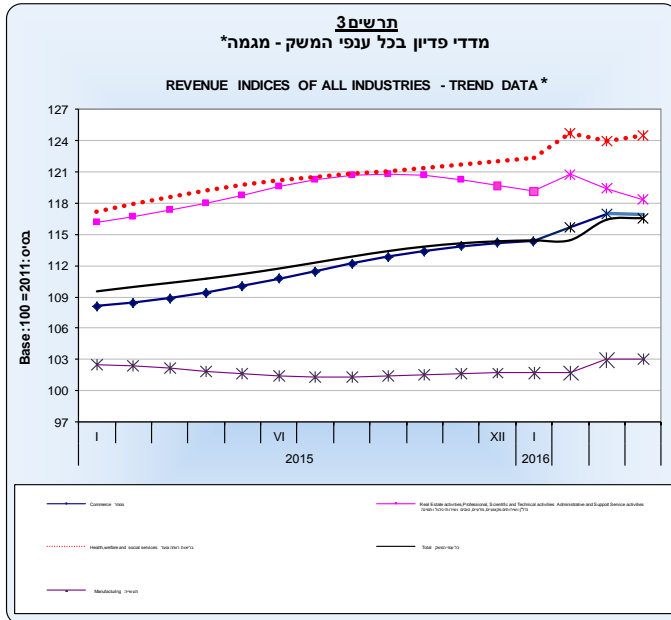
לוח ז: מדד מחירים לצרכן (תרשים 6) - שינוי באחוזים בחישוב שנתי (על פי נתוני מגמה)

<u>מדי</u>	<u>ינואר – מרץ 2016</u>	<u>אפריל – יוני 2016</u>
מדד המחירים לצרכן - סך הכל	-0.4	-0.4
מדד המחירים לצרכן - ללא דיור	-2.0	0.0
מדד המחירים לצרכן - ללא דיור וללא ירקות פירות	-1.2	0.0

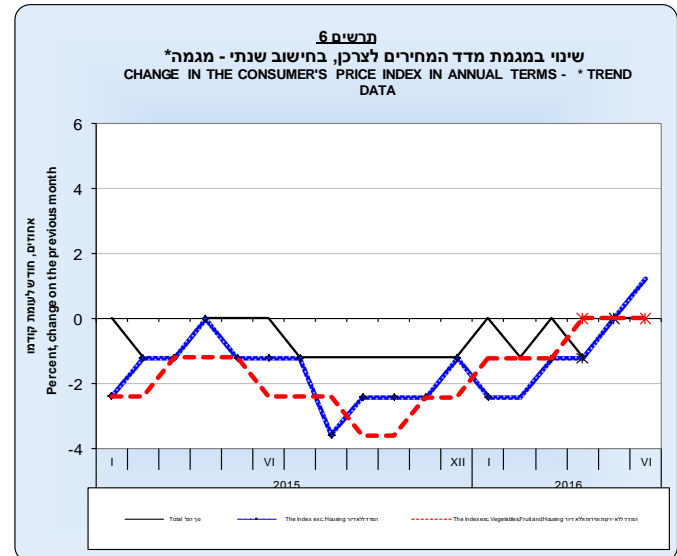
בחודש יוני 2016 עלה שער החליפין הממוצע של הדולר ב-1.1% ואילו שער החליפין של האירו עלה ב-0.4% בהשוואה לחודש מאי 2016 (נתונים מקוריים בחישוב חודשי).



(1) ללא אניות ומטוסים ויהלומים. (1) Excluding diamonds, ships and aircraft.



*The last three trend estimates are subject to substantial revisions.



* שלושת אומדני המגמה האחרונים עשויים להשתנות במידה ניכרת.