

ירושלים, ו' באב, תשע"ו
10 באוגוסט, 2016
243/2016

יציאות וחזרות ב-2014 של ישראלים ששהו בחו"ל יותר משנה ברציפות

Departures and Returns in 2014 of Israelis Staying Abroad Continuously for a Year or More

יציאות וחזרות של ישראלים בשנת 2014

יציאות

- כ-15.7 אלף תושבי ישראל יצאו לחו"ל ושהו שם ברציפות יותר משנה, מתוכם 14.9 אלף (95%) יהודים ואחרים ו-0.8 אלף ערבים.
- מספר הישראלים שיצאו בשנת 2014 נמוך מזה שבשנים קודמות. ב-2013 יצאו 16.2 אלף ישראלים, וב-2012 - 15.9 אלף.
- בקרב יהודים ואחרים, 6.9 אלף מהיוצאים היו ילידי ישראל ו-8.0 אלף היו ילידי חו"ל (6.0 אלף מהם עלו משנת 1990 ואילך).
- הגיל החציוני של כלל היוצאים עמד על 27.9 שנים ומרביתם היו זכרים (55%).
- 44% מקרב היוצאים בני 15 ומעלה היו נשואים, 54% מהם היו בני זוג שיצאו יחד באותה השנה.

חזרות

- כ-8.9 אלף תושבי ישראל (לא כולל ישראלים הבאים לביקורי מולדת קצרים) חזרו מחו"ל לאחר שהייה רצופה של שנה ומעלה, בדומה לשנה הקודמת (8.8 אלף).
- מקרב החוזרים, 8.4 אלף (95%) היו יהודים ואחרים, ו-0.5 אלף (5%) ערבים.
- הגיל החציוני של החוזרים עמד על 29.5 שנים ומרבית החוזרים היו זכרים (54%).
- תקופת שהייה בחו"ל של מרבית החוזרים היא קצרה יחסית - כ-70% מהם חזרו לאחר שהייה של עד 3 שנים בחו"ל.

מאזן הגירה

- בדומה לשנים האחרונות, מאזן ההגירה של הישראלים¹ בשנת 2014 (יוצאים פחות חוזרים) היה שלילי ועמד על כ-6.8 אלף ישראלים.
- שיעור מאזן ההגירה עמד על 0.8 מהגרים לאלף תושבים בישראל בשנת 2014.

יציאות וחזרות של עולים

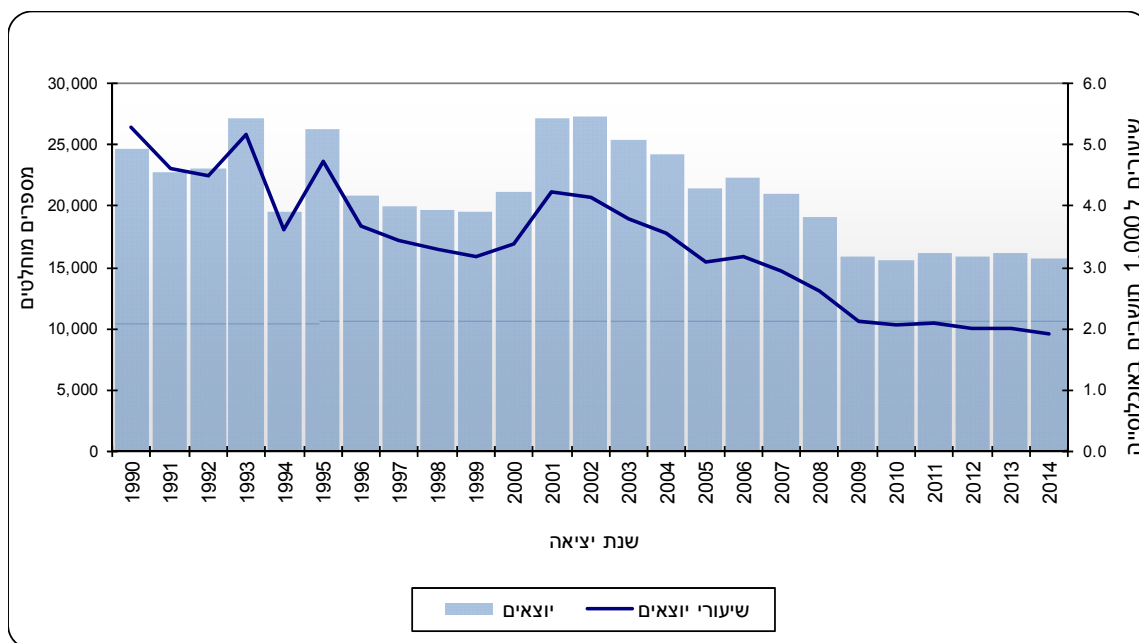
- מתוך העולים אשר עלו לישראל משנת 2005 ואילך, אחוז היוצאים מישראל לשהייה ממושכת בחו"ל בשנים 2010-2014, גדל מ-14% בשנת 2010, ל-19% בשנת 2014.

¹ מאזן הגירה של ישראלים לשנה מסוימת הוא ההפרש בין מספר הישראלים היוצאים ששהו שנה ומעלה בחו"ל לבין מספר הישראלים שחזרו לאחר שהייה של שנה ומעלה בחו"ל (לא כולל עולים).

יציאות לחו"ל של ישראלים בשנת 2014

בשנת 2014, כ-15.7 אלף תושבי ישראל יצאו לחו"ל² ושהו שם יותר משנה ברציפות (להלן: שהייה ממושכת). שיעור היציאות לחו"ל היה 1.9 יוצאים לאלף תושבים בישראל. מגמת הצמצום במספר היוצאים המסתמנת החל משנת 2002 נמשכת גם בשנה זו.

תרשים 1 - ישראלים יוצאים, מספרים מוחלטים ושיעורים ל-1,000 תושבים באוכלוסייה, 1990-2014



[לנתוני התרשים](#)

מין וגיל

כ-8.8 אלף (55%) מבין היוצאים היו זכרים, וכ-7.3 אלף (45%) היו נקבות. הגיל החציוני³ של כלל היוצאים היה 27.9 שנים (בדומה ל-28.0 שנים בשנה הקודמת). הגיל החציוני של היוצאות היה גבוה מעט מזה של היוצאים ועמד על 28.7 שנים בהשוואה ל-27.2 שנים של היוצאים.

כמחצית מהגברים שיצאו היו בגילי העבודה העיקריים (20-44), ואילו רק כ-43% מהנשים שיצאו היו בגילים אלה. בגילים המבוגרים יותר - 65 ומעלה, המגמה מתהפכת, ואחוז הנשים (11%) גבוה מאחוז הגברים (6%). תופעה זו משקפת התפלגות דומה באוכלוסייה בישראל, 12% מהנשים ו-9% מהגברים הם בגילי 65 ומעלה.

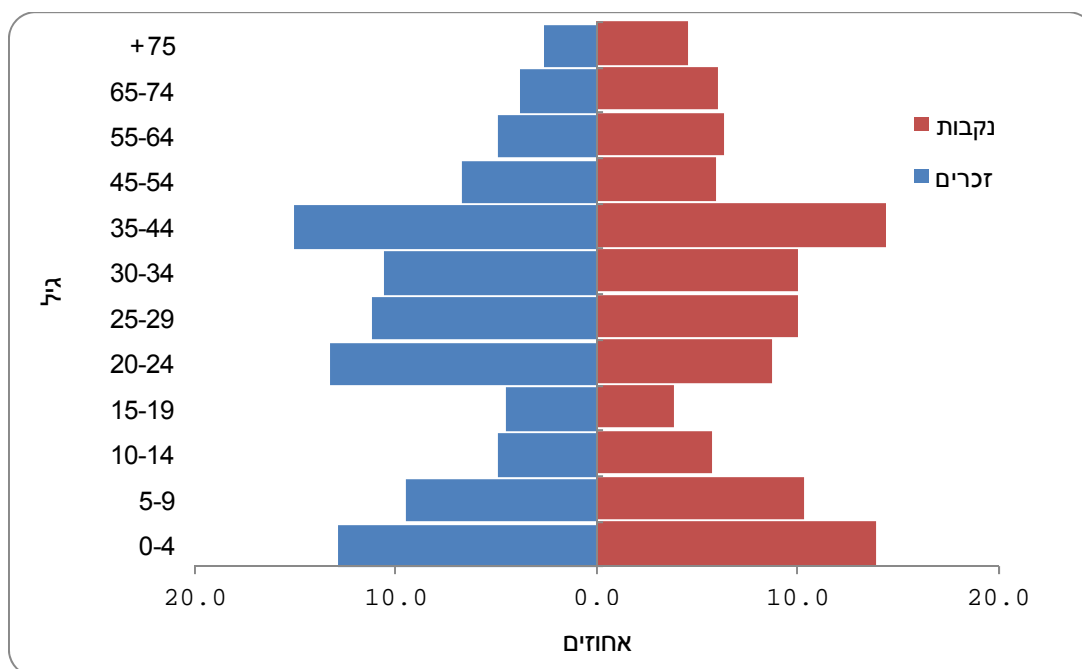
בנוסף, מקרב סך הנשים היוצאות בנות 65 ומעלה - 52% היו אלמנות או גרושות, בהשוואה ל-25% מהגברים שהיו אלמנים או גרושים בגילים אלה. ייתכן כי נשים בגיל הפנסיה שהן אלמנות או גרושות נוטות יותר לעבור להתגרר בסמוך לילדיהן המתגררים בחו"ל.

² ישראלים יוצאים: ישראלים אשר שהו בחו"ל ברציפות 365 יום ומעלה ולפני צאתם שהו בישראל לפחות 90 יום ברציפות.
³ גיל חציוני: הגיל אשר מחצית האוכלוסייה נמצאת מתחתיו ומחצית האוכלוסייה מעליו.

לוח א - ישראלים יוצאים, לפי גיל ומין, 2014

גיל	אחוזים			אלפים		
	נקבות	זכרים	סך הכל	נקבות	זכרים	סך הכל
סך הכל	100.0	100.0	100.0	7.1	8.5	15.7
14-0	30.0	27.3	28.5	2.1	2.3	4.5
24-15	12.6	17.8	15.4	0.9	1.5	2.4
44-25	34.4	36.8	35.7	2.5	3.1	5.6
64-45	12.4	11.6	12.0	0.9	1.0	1.9
+65	10.7	6.4	8.4	0.8	0.6	1.3
גיל חציוני				28.7	27.2	27.9

תרשים 2 – ישראלים יוצאים, לפי גיל ומין, באחוזים, 2014

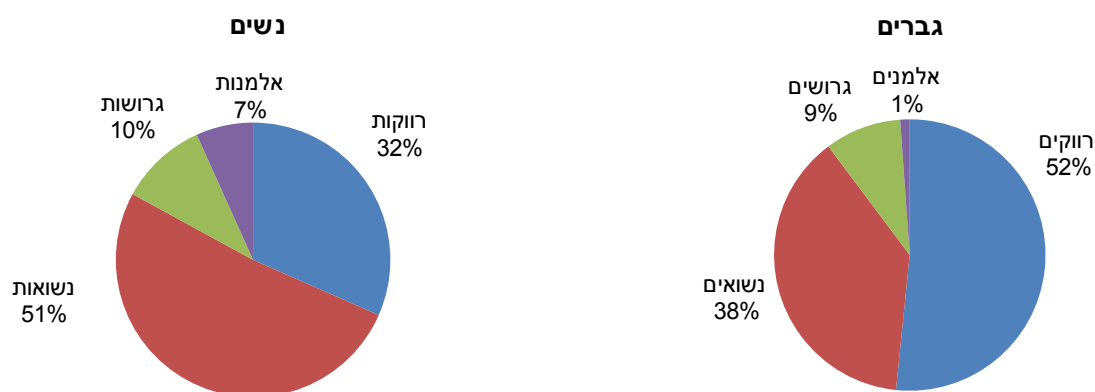


[לנתוני התרשים](#)

מצב אישי

מקרב הגברים היוצאים בגיל 15 ומעלה, יותר ממחצית (52%) היו רווקים, בהשוואה ל-38% נשואים. בקרב הנשים התמונה שונה - רוב היוצאות היו נשואות (51%) וכ-32% היו רווקות. יותר ממחצית מהנשואים/ות (54%) יצאו לחו"ל עם בנות זוגם או עם בני זוגן.⁴

תרשים 3 - ישראלים יוצאים, בגיל 15 ומעלה, לפי מצב אישי ומין, 2014



לנתוני התרשים

יוצאים לפי קבוצת אוכלוסייה ומוצא

14.9 אלף (כ-95%) מהיוצאים היו יהודים ואחרים, ומתוכם 11.3 אלף (76%) היו יהודים. רק כ-0.8 אלף (5%) מהיוצאים היו ערבים.

מתוך קבוצת היהודים והאחרים שיצאו מישראל, הרוב היו ילידי חו"ל (8.0 אלף, 54%), מרביתם (61%) עלו לישראל מיבשת אירופה, 27% - מאמריקה ומאוקיאניה, 7% - מאסיה ו-5% מאפריקה.

מקרב היהודים והאחרים ילידי חו"ל, שיצאו מישראל בשנת 2014, כ-75% היו עולים שעלו משנת 1990 ואילך. 6.9 אלף (46%) מתוך קבוצת יהודים ואחרים היו ילידי ישראל.

לוח ב - ישראלים יוצאים, יהודים ואחרים, לפי מקום לידה ויבשת לידה, באלפים, 2014

מקום לידה					ישראל	סך הכל*	קבוצת אוכלוסייה
חו"ל				סה"כ			
מזה: יבשת לידה					סה"כ		
אמריקה ואוקיאניה	אירופה	אפריקה	אסיה				
2.3	4.9	0.4	0.6	8.2	7.5	15.7	סך הכל
2.2	4.9	0.4	0.5	8.0	6.9	14.9	יהודים ואחרים
2.0	2.6	0.4	0.3	5.2	6.2	11.3	מזה: יהודים

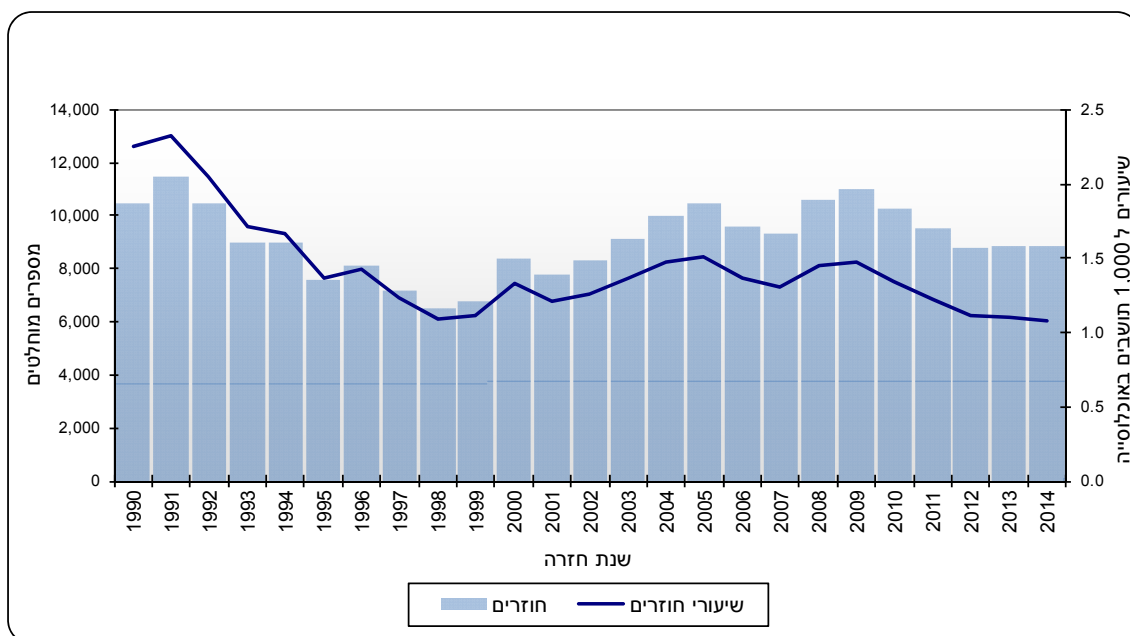
* כולל יבשת לידה לא ידועה.

⁴ שני בני הזוג רשומים כנשואים זה לזו במרשם האוכלוסין.

חזרות מחו"ל של ישראלים בשנת 2014

בשנת 2014 חזרו מחו"ל 8.9 אלף תושבי ישראל, לאחר שהייה רצופה של שנה ומעלה בחו"ל.⁵ נתון זה נותר דומה מאז שנת 2012. שיעור החזרות מחו"ל ב-2014 היה 1.1 תושבים חוזרים לאלף תושבים בישראל. מאז שנת 2009, מסתמנת מגמת צמצום בשיעור החוזרים לישראל.

תרשים 4 - ישראלים חוזרים, מספרים מוחלטים ושיעורים ל-1,000 תושבים באוכלוסייה, 1990-2014



[לנתוני התרשים](#)

מין וגיל

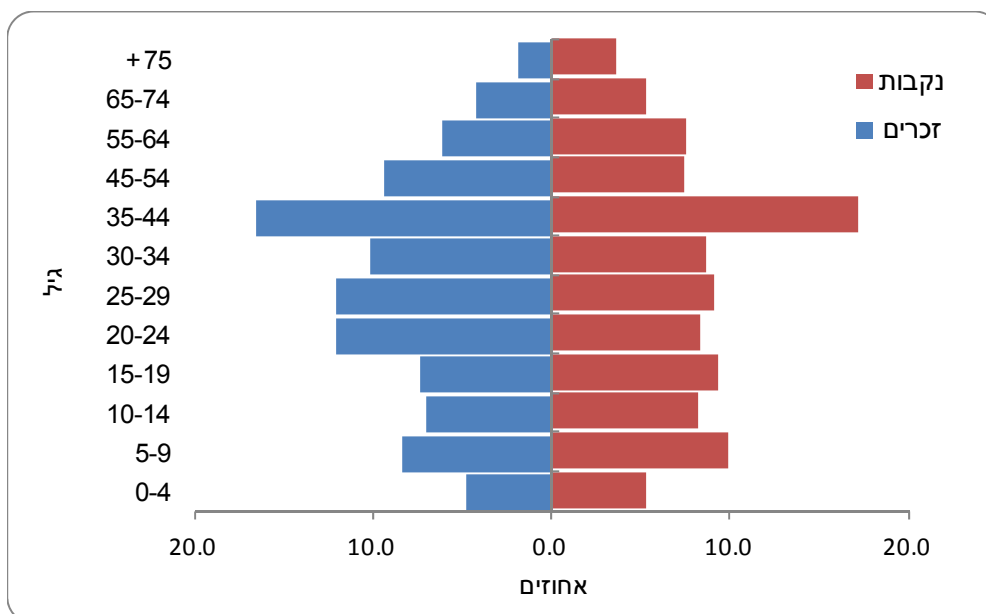
כ-4.7 אלף (54%) מבין החוזרים היו זכרים, וכ-4.1 אלף (46%) היו נקבות. הגיל החציוני⁶ של כלל החוזרים היה 29.5 שנים (דומה לשנה הקודמת אז עמד על 29.4 שנים, וגבוה בשנתיים מהגיל החציוני של היוצאים). הגיל החציוני של החוזרות היה גבוה מזה של החוזרים ועמד על 29.8 שנים בהשוואה ל-29.3 שנים של החוזרים. כמחצית (51%) מהגברים שחזרו היו בגילי העבודה העיקריים (20-44), ואילו רק כ-43% מהנשים שחזרו היו בגילים אלה. בגילים המבוגרים יותר - 65 ומעלה, גילי הפנסיה, אחוז הנשים החוזרות (9%) היה גבוה מאחוז הגברים החוזרים (6%).

⁵ ישראלים חוזרים: ישראלים אשר שהו ברציפות בחו"ל במשך 365 יום ומעלה טרם כניסתם לישראל ואשר לאחר שובם שהו בישראל לפחות 90 יום ברציפות. כלומר, לא נכללים ישראלים הגרים בחו"ל ובאים לביקור מולדת קצר.
⁶ גיל חציוני: הגיל אשר מחצית האוכלוסייה נמצאת מתחתיו ומחצית האוכלוסייה מעליו.

לוח ג - ישראלים חוזרים, לפי מין וגיל, 2014

גיל	אחוזים			אלפים		
	נקבות	זכרים	סך הכל	נקבות	זכרים	סך הכל
סך הכל	100.0	100.0	100.0	4.1	4.7	8.9
14-0	23.4	20.2	21.7	1.0	1.0	1.9
24-15	17.7	19.4	18.6	0.7	0.9	1.7
44-25	35.0	38.7	37.0	1.4	1.8	3.3
64-45	15.0	15.5	15.3	0.6	0.7	1.4
+65	8.9	6.1	7.4	0.4	0.3	0.7
גיל חציוני				29.8	29.3	29.5

תרשים 5 – ישראלים חוזרים, לפי גיל ומין, באחוזים, 2014

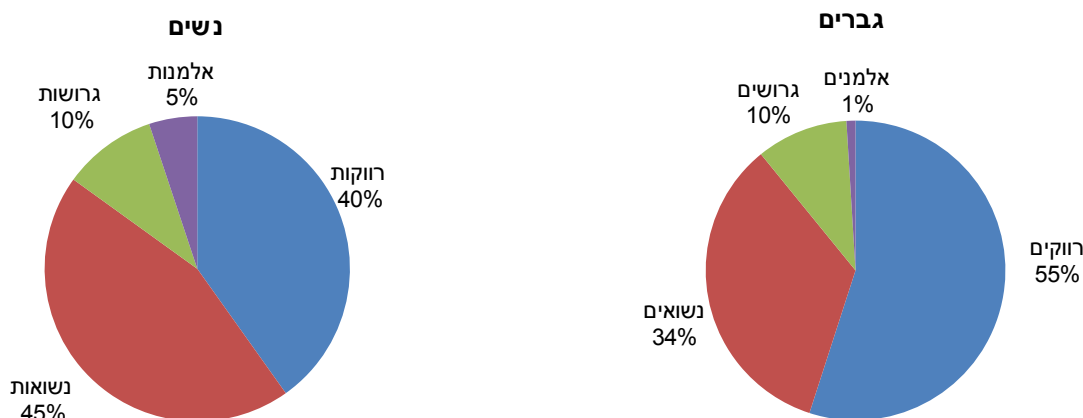


[לנתוני התרשים](#)

מצב אישי

בקרב הגברים החוזרים בגיל 15 ומעלה, יותר ממחצית היו רווקים (55%) ו-34% היו נשואים. בקרב הנשים התמונה שונה – רוב החוזרות (כ-45%) היו נשואות, וכ-40% היו רווקות. כ-40% מהנשואים/ות חזרו מחו"ל עם בנות זוגם או עם בני זוגן.⁷ אחוז האלמנות (5%) היה גבוה מאחוז האלמנים (1%).

תרשים 6 - של ישראלים חוזרים, בגיל 15 ומעלה, לפי מצב אישי ומין, 2014



לנתוני התרשים

חוזרים לפי קבוצת אוכלוסייה ומוצא

8.4 אלף (כ-95%) מהחוזרים היו יהודים ואחרים, ומתוכם 6.8 אלף (81%) היו יהודים. רק כ-0.5 אלף (5%) מהחוזרים היו ערבים. מתוך קבוצת היהודים והאחרים שחזרו לישראל, כמחצית היו ילידי חו"ל (4.3 אלף, 51% מסך יהודים ואחרים); 60% נולדו ביבשת אירופה, 26% נולדו ביבשת אמריקה ואוקיאניה, 9% באסיה ו-6% באפריקה. מקרב היהודים והאחרים ילידי חו"ל, שחזרו לישראל בשנת 2014, כ-64% היו עולים שעלו לישראל משנת 1990 ואילך, שהו בחו"ל תקופה של יותר משנה ברציפות ולאחר מכן חזרו לישראל. 49% מקרב יהודים ואחרים שחזרו בשנת 2014 (4.1 אלף) היו ילידי ישראל.

לוח ד. ישראלים חוזרים, יהודים ואחרים, לפי מקום לידה ויבשת לידה, באלפים, 2014

מקום לידה					ישראל	סך הכל*	קבוצת אוכלוסייה
חו"ל				סה"כ			
מזה: יבשת לידה							
אמריקה ואוקיאניה	אירופה	אפריקה	אסיה				
1.1	2.6	0.3	0.4	4.4	4.5	8.9	סך הכל
1.1	2.6	0.3	0.4	4.3	4.1	8.4	יהודים ואחרים
1.1	1.5	0.2	0.2	3.0	3.8	6.8	מזה: יהודים

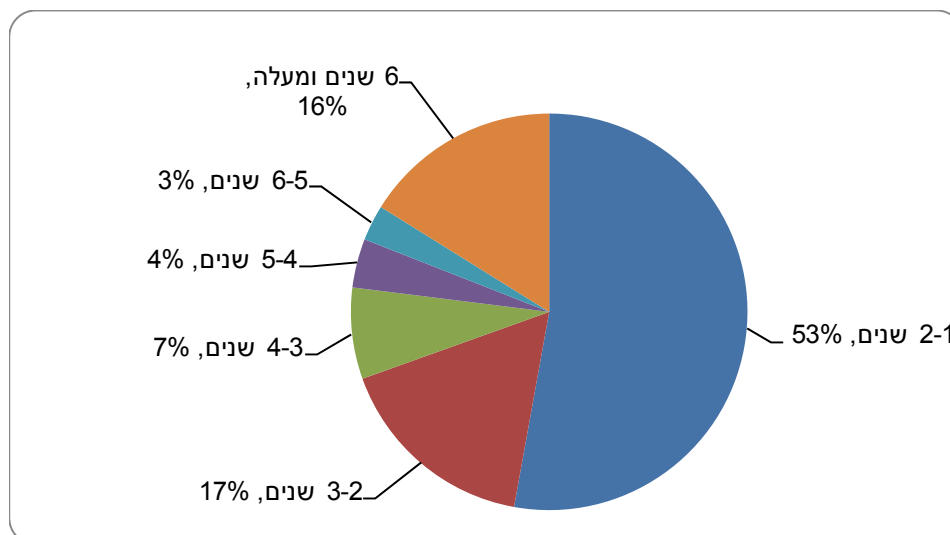
* כולל יבשת לידה לא ידועה.

⁷ שני בני הזוג רשומים כנשואים זה לזו במרשם האוכלוסין.

תקופת השהייה בחו"ל

הרוב המכריע של הישראלים שחזרו לארץ בשנת 2014 (70%), עשו זאת לאחר שהייה קצרה יחסית בחו"ל - בין שנה לשלוש שנים. 14% חזרו לאחר שהייה של בין שלוש לשש שנים ו-16% חזרו לאחר שהייה ממושכת יחסית של יותר משש שנים. נתונים דומים נרשמו גם עבור שנת 2013.

תרשים 7 – ישראלים חוזרים, לפי מספר שנות שהייה בחו"ל, 2014, באחוזים



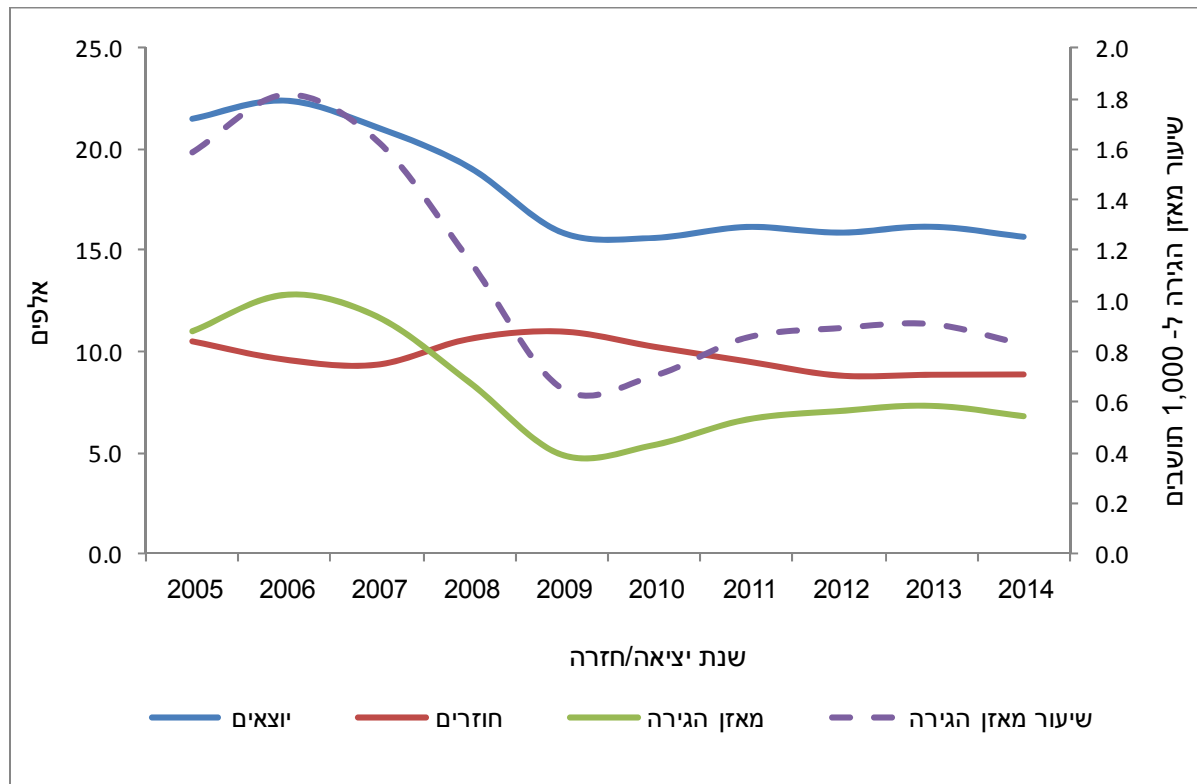
[לנתוני התרשים](#)

מאזן הגירה של ישראלים⁸ בשנת 2014

בשנת 2014 מאזן הגירה של הישראלים (יוצאים פחות חוזרים, לא כולל עולים) היה שלילי ועמד על כ-6.8 אלף (כלומר יותר יוצאים מאשר חוזרים). מאזן זה היה נמוך יותר מהמאזן ב-2013, שעמד על 7.3 אלף, ואף נמוך מהמאזן ב-2012 שעמד על 7.1 אלף.

בעשר השנים האחרונות, למרות תנודתיות מסוימת בנתונים, מסתמנת מגמה של צמצום במספר הישראלים היוצאים במקביל לרמה יציבה של מספר החוזרים. כתוצאה מכך, יש צמצום במאזן ההגירה השלילי לאורך תקופה זו. המגמה באה לידי ביטוי גם בשיעור המאזן ל-1,000 תושבים באוכלוסייה בישראל, אשר החל להצטמצם בתקופה זו.

תרשים 8 - ישראלים יוצאים וחוזרים ומאזן הגירה, באלפים, ושיעור מאזן הגירה ל-1,000 תושבים באוכלוסייה, 2005 - 2014



[לנתוני התרשים](#)

יציאות וחזרות של עולים שעלו משנת 2005 ואילך

מתוך העולים אשר עלו לישראל משנת 2005 ואילך, אחוז היוצאים מישראל לשהייה ממושכת בחו"ל בשנים 2010-2014, גדל מ-14% בשנת 2010, ל-19% בשנת 2014. סביר להניח כי אלה עולים אשר קליטתם לא עלתה יפה והם חזרו לארצות מוצאם או המשיכו ליעדים חדשים.

במקביל, גם האחוז של העולים שחזרו לישראל משהייה ממושכת בחו"ל עלה, אם כי ברמות נמוכות יותר - מ-4% ב-2010 ל-8% ב-2014. נציין כי לעולים החוזרים לישראל זו לפחות ההגירה השלישית בחייהם.

⁸ מאזן הגירה של ישראלים הוא הפרש בין מספר התושבים היוצאים לשהייה של שנה ומעלה בחו"ל לבין מספר התושבים החוזרים לאחר שהייה של שנה ומעלה בחו"ל.

לוח ה. עולים שעלו לישראל בשנים 2005 - 2014 ויצאו מישראל או חזרו לישראל בשנים 2010 – 2014

אלפים, אלא אם צוין אחרת

מאזן יוצאים/חוזרים עולי 2005 ואילך	חוזרים			יוצאים			שנת יציאה/חזרה
	אחוז עולי 2005 ואילך מסך החוזרים	מזה: עולים משנת 2005 ואילך	סך הכל	אחוז עולי 2005 ואילך מסך היוצאים	מזה: עולים משנת 2005 ואילך	סך הכל	
-1.8	3.8	0.4	10.2	14.2	2.2	15.6	2010
-2.1	4.8	0.5	9.5	16.0	2.6	16.2	2011
-2.3	5.2	0.5	8.8	17.3	2.7	15.9	2012
-2.1	6.6	0.6	8.9	16.6	2.7	16.2	2013
-2.3	8.1	0.7	8.9	19.3	3.0	15.7	2014

אומדן של מספר הישראלים השוהים בחו"ל תקופה ממושכת

לפי מאזני ההגירה המצטברים לשנים 1948-2014, מאז קום המדינה ועד סוף שנת 2014 כ-712 אלף ישראלים יצאו ולא חזרו לאחר שהייה ממושכת בחו"ל (שנה ומעלה). אומדן זה כולל גם את אלה שנפטרו בחו"ל. לפי שיעורי התמותה הקיימים בישראל, מוערך מספרם של הישראלים שנפטרו בחו"ל בין 123 ל-158 אלף. לפיכך, האומדן של מספר הישראלים השוהים בחו"ל בסוף 2014 נע בין 554 ל-589 אלף תושבים. אומדן זה אינו כולל ילדים שנולדו בחו"ל לישראלים השוהים בחו"ל.