

# הודעה לתקשורת

אתר: [www.cbs.gov.il](http://www.cbs.gov.il) דוא"ל: [info@cbs.gov.il](mailto:info@cbs.gov.il) פקס: 02-6521340

ירושלים כ"ו אב תשע"ו  
29 ספטמבר 2016  
307/2016

## לקט אינדיקטורים כלכליים לחודשים יוני - אוגוסט 2016 Main Economic Indicators June - August 2016

### יוני - אוגוסט 2016 לעומת מרץ - מאי 2016 (על פי נתוני מגמה בחישוב שנתי)

- יצוא הסחורות (למעט יהלומים, אניות ומטוסים) עלה ב-11.5%
- סך כל הרכישות בכרטיסי אשראי עלה ב-3.5%
- מדד המכירות ברשתות שיווק עלה ב-1.4%
- יבוא הסחורות (למעט יהלומים, אניות, מטוסים ומוצרי אנרגיה) עלה ב-4.8%
- מדד המחירים לצרכן ירד ב-0.4%

### יוני - יולי 2016 לעומת אפריל - מאי 2016 (על פי נתוני מגמה בחישוב שנתי)

- מדד הייצור התעשייתי נותר ללא שינוי.
- מדד הפדיון במסחר הקמעוני עלה ב-4.7%
- מדד הפדיון לכל ענפי המשק (למעט יהלומים) עלה ב-0.4%

### [ללוח](#)

האינדיקטורים הכלכליים לחודשים האחרונים מצביעים על ירידה במדד המחירים לצרכן. במקביל, נרשמה עלייה. ביצוא סחורות, ביבוא סחורות, במדד המכירות ברשתות השיווק, בסך הרכישות בכרטיסי אשראי, במדד הפדיון במסחר הקמעוני ובמדד הפדיון לכלל ענפי המשק.

אחוז הבלתי מועסקים מתוך כוח העבודה, על פי נתונים מנכי עונתיות, ירד ל-4.6% בחודש אוגוסט 2016, לאחר שהגיע ל-4.7% ביולי 2016.

בתיאור הממצאים מוצגים השינויים בנתוני מגמה במונחים שנתיים, אלא אם כן צוין אחרת. נתוני מגמה ונתונים מנכי עונתיות עשויים להשתנות מאחר שהם מחושבים מחדש עם קבלת נתון מקורי נוסף מדי חודש או רבעון. פירוט האינדיקטורים העיקריים (לוח 1).

כתב: מופאק סוף, אגף מקרו-כלכלה  
לקבלת הסברים ניתן לפנות אל יחידת הדוברות בטל' 02-6527845

## שימושים במקורות

**יצוא הסחורות**<sup>1</sup> (למעט יהלומים, אניות ומטוסים) עלה ביוני – אוגוסט 2016 ב-11.5% בחישוב שנתי, לאחר ירידה של 6.8% בשלושת החודשים הקודמים (תרשים 1).

**היצוא התעשייתי (תעשייה, כרייה וחציבה) עלה ביוני – אוגוסט 2016 ב-10.3%** בחישוב שנתי, לאחר ירידה של 9.3% בשלושת החודשים הקודמים.

פירוט היצוא התעשייתי (ללא אניות, מטוסים ויהלומים) לפי עצמה טכנולוגית (לוח א), מצביע על עלייה בתעשיית הטכנולוגיה העילית, בתעשיית הטכנולוגיה המעורבת עילית ובתעשיית הטכנולוגיה המעורבת מסורתית וירידה בתעשיית הטכנולוגיה המסורתית (תרשים 2).

### לוח א: יצוא תעשייתי לפי עצמה טכנולוגית - שינוי באחוזים בחישוב שנתי (על פי נתוני מגמה)

<u>תעשיות טכנולוגיה</u>	<u>מרץ - מאי 2016</u>	<u>יוני – אוגוסט 2016</u>
עילית (אלקטרוניקה, כלי טיס ותרופות)	-14.1	12.3
מעורבת עילית (כימיה, מכונות, ציוד חשמלי וכלי הובלה ללא כלי טיס)	-10.7	4.7
מעורבת מסורתית (כרייה וחציבה, מינרלים-אל מתכתיים, גומי ופולסטיק, מתכת בסיסית ומוצרי מתכת)	26.5	7.5
מסורתית (מזון, משקאות, טקסטיל, הלבשה, מוצרי עור, נייר, דפוס ועץ ומוצרי)	-0.5	-1.3

**יצוא השירותים (לא כולל שירותים מחברות הזנק)**<sup>2</sup>, לאחר ניכוי השפעת העונתיות, בחישוב חודשי עלה ביוני - יולי 2016 ב-4.7%, בהמשך לעלייה של 2.3% בחודשיים הקודמים. יצוא שירותי תיירות עלה ביוני - יולי 2016 ב-1.1%, בהמשך לעלייה של 0.7% בחודשיים הקודמים, יצוא השירותים העסקיים (לא כולל שירותים מחברות הזנק) עלה ביוני - יולי 2016 ב-5.4%, בהמשך לעלייה של 3.1% בחודשיים הקודמים. יצוא שירותים עסקיים מהווה כשני שלישים מסך יצוא השירותים והוא כולל: תכנה ומחשוב, מחקר ופיתוח, שירותי תקשורת, שירותי הנדסה ושירותי טכנאים, פרסום, תמלוגים, בינוי, מסחר ועוד.

מספר לינות התיירים במלונות התיירות ירד ביוני – אוגוסט 2016 ב-13.9% בחישוב שנתי, לאחר עלייה של 3.5% בחישוב שנתי בשלושת החודשים הקודמים. בנוסף, ירד מספר לינות הישראלים בבתי מלון ביוני – אוגוסט 2016 ב-4.7% בחישוב שנתי, בהמשך לירידה של 1.8% בשלושת החודשים הקודמים.

<sup>1</sup> החל מחודש יוני 2013 מתפרסמים נתוני יצוא הסחורות על פי הסיווג האחיד של ענפי כלכלה 2011 (ISIC Rev. 4).

בעקבות המעבר לסיווג החדש עודכנו כל סדרות יצוא הסחורות לפי ענפי כלכלה משנת 2004 ואילך.

<sup>2</sup> החל מחודש מרס 2013 מתפרסמים נתוני יצוא השירותים העסקיים על פי סיווג כלכלי חדש (הסיווג האחיד של ענפי הכלכלה 2011) ועל פי מדגם מע"מ חדש שהוצא בשנת 2011. [הסבר מפורט לסיווג האחיד של ענפי הכלכלה 2011 בהודעה לעיתונות יצוא שירותים שהתפרסמה באתר הלשכה בתאריך 7 בנובמבר 2012](#)

מדד פדיון המסחר הקמעוני, שהינו אינדיקטור לביקוש בשוק המקומי, עלה ב-4.7% בחישוב שנתי בחודשים ביוני - יולי 2016, בהמשך לעלייה של 7.4% בחודשיים הקודמים.

מספר המשרות הפנויות הממוצע<sup>3</sup> ביוני – אוגוסט 2016 הסתכם ב-102.3 אלף משרות פנויות בחודש, לעומת ממוצע של 98.9 אלף משרות פנויות בשלושת החודשים הקודמים.

מדד המכירות ברשתות השיווק (המהוות שלישי מפרדיון המסחר הקמעוני) עלה ביוני – אוגוסט 2016 ב-1.4% בחישוב שנתי, בהמשך לעלייה של 6.2% בשלושת החודשים הקודמים. מדד המכירות של רשתות המזון ירד ביוני – אוגוסט 2016 ב-0.6% בחישוב שנתי, לאחר עלייה של 4.9% בשלושת החודשים הקודמים.

סך הרכישות של צרכנים פרטיים בכרטיסי אשראי עלה ב-3.5% בחישוב שנתי ביוני – אוגוסט 2016, בהמשך לעלייה של 8.8% בשלושת החודשים הקודמים.

מדד אמון הצרכנים (ללא ניכוי השפעת עונתיות) ירד בחודש אוגוסט 2016 והגיע לרמה של -15.0%, לעומת -11.0% ביולי 2016.

באוגוסט 2016 לא חל שינוי משמעותי (ברמת מובהקות מקובלת של 95%) במאזן המתייחס למצב הכלכלי בישראל ולעומת זאת חלה הרעה במאזן המתייחס למצב הכלכלי של משק הבית, במאזן המתייחס למספר המובטלים ובמאזן המתייחס לציפיות לגבי חיסכון משק הבית בישראל (לוח ב').

המאזן מייצג את ההפרש שבין המדווחים על ערכים חיוביים למדווחים על ערכים שליליים, כשיעור מסך כל המשיבים. מדד אמון הצרכנים נע בין 100%- לבין 100%+.

**לוח ב: מדד אמון הצרכנים והמאזנים המרכיבים את המדד (שינוי באחוזים)**

<u>אוגוסט 2016</u>	<u>יולי 2016</u>	<u>המאזנים</u>
5.0	7.0	המאזן המתייחס למצב הכלכלי של משק הבית
-13.0	-12.0	המאזן המתייחס למצב הכלכלי בישראל
-25.0	-21.0	המאזן המתייחס למספר המובטלים
-27.0	-19.0	המאזן המתייחס לציפיות לגבי חיסכון של משק הבית
<b>-15.0</b>	<b>-11.0</b>	<b>מדד אמון הצרכנים</b>

<sup>3</sup> החל מחודש מאי 2013 מתפרסמים נתונים של משרות פנויות לפי סיווגים חדשים של ענפי הכלכלה ומשלחי יד. נוכח שינויים אלה, יש לשים לב בהשוואת נתונים החל מינואר 2013 לנתוני עבר. [להסברים נוספים על השינויים בסקר משרות פנויות](#)

## ענפי הכלכלה

מדד הפדיון לכל ענפי המשק ללא יהלומים<sup>4</sup> (לפי נתוני מע"מ) עלה בחודשים יוני - יולי 2016 ב-0.4% בחישוב שנתי, בהמשך לעלייה של 2.2% בחודשיים הקודמים (לוח ג, תרשים 3).

### לוח ג: מדדי פדיון בענפי הכלכלה השונים - שינוי באחוזים בחישוב שנתי (על פי נתוני מגמה)

<u>ענף כלכלי</u>	<u>אפריל - מאי 2016</u>	<u>יוני - יולי 2016</u>
תעשייה, כרייה וחציבה	-1.8	-2.7
בינוי	3.3	-1.7
מסחר סיטוני וקמעוני ותיקון כלי רכב מנועיים	3.7	0.2
תחבורה אחסנה, דואר ובלדרות	0.4	-0.1
מידע ותקשורת	5.6	3.5
פעילויות בנדל"ן, שירותים מקצועיים, מדעיים וטכניים ושירותי ניהול ותמיכה	5.0	4.6
<b>כלל ענפי המשק ללא יהלומים</b>	<b>2.2</b>	<b>0.4</b>

מאזן הפעילות העסקית הכוללת (ללא ניכוי השפעת עונתיות) על פי סקר הערכת מגמות בעסקים<sup>5</sup> הסתכם בעלייה של 18.2% בחודש אוגוסט 2016, לעומת 18.6% ביולי 2016.

פירוט מאזן הפעילות העסקית הכוללת (לוח ד), על פי דיווח המנהלים, באוגוסט 2016, מצביע על הרעה קלה במאזן הפעילות העסקית הכוללת, ירידה בהערכת המנהלים חלה בענפי המסחר הקמעוני והשירותים. הטבה בהערכת המנהלים חלה בענפי התעשייה, הבינוי והמלונאות.

### לוח ד': מאזן הפעילות העסקית הכוללת והמאזן לפי ענפים (שינוי באחוזים)

<u>המאזנים</u>	<u>יולי 2016</u>	<u>אוגוסט 2016</u>
ענף התעשייה	16.8	18.3
ענף הבינוי	19.3	19.5
ענף המסחר הקמעוני	19.5	14.7
ענף השירותים	19.6	19.3
ענף המלונאות	-2.8	1.6
<b>מאזן הפעילות העסקית הכוללת</b>	<b>18.6</b>	<b>18.2</b>

<sup>4</sup> החל מחודש פברואר 2013, מתפרסמים מדדי הפדיון משנת 2011 על פי הסיווג הכלכלי החדש (הסיווג האחד של ענפי הכלכלה 2011) ועל בסיס חדש: 2011=100. [להסברים מפורטים על השינויים במדדי הפדיון.](#)

<sup>5</sup> בחודש ינואר 2016 נערכו מספר שינויים בסקר הערכת המגמות בעסקים. נוכח שינויים אלה, נוצר שבר בסדרה ומנתוני 2016 אין אפשרות להשוות לנתוני העבר. [להסברים נוספים על השינויים בסקר הערכות הודעות לתקשורת מגמות בעסקים.](#)

מדד הייצור התעשייתי (תעשייה, כרייה וחציבה) <sup>6</sup> נותר ללא שינוי ביוני- יולי 2016, לאחר עלייה של 1.6% בחישוב שנתי בחודשיים הקודמים. מפירוט הנתונים לפי עוצמה טכנולוגית (לוח ה, תרשים 4) ניתן לראות ירידה בתעשייה מעורבת עילית, מעורבת מסורתית ומסורתית, ועלייה בתעשייה עילית.

**לוח ה: ייצור תעשייתי לפי עוצמה טכנולוגית - שינוי באחוזים בחישוב שנתי (על פי נתוני מגמה)**

<u>עוצמה טכנולוגית</u>	<u>אפריל - מאי 2016</u>	<u>יוני - יולי 2016</u>
עילית	3.5	3.4
מעורבת עילית	-6.4	-7.0
מעורבת מסורתית	-1.6	-5.0
מסורתית	4.1	-1.1
<b>סה"כ תעשייה, כרייה וחציבה</b>	<b>1.6</b>	<b>0.0</b>

**יבוא הסחורות** (למעט יהלומים, אניות, מטוסים וחומרי אנרגיה) עלה בחודשים יוני - אוגוסט 2016 ב-4.8% בחישוב שנתי, בהמשך לעלייה של 13.6% בשלושת החודשים הקודמים (תרשים 1). פירוט יבוא הסחורות (לוח ו), מצביע על עלייה ביבוא חומרי גלם וביבוא מוצרי השקעה וירידה ביבוא מוצרי צריכה.

**לוח ו': יבוא הסחורות\* - שינוי באחוזים בחישוב שנתי (על פי נתוני מגמה)**

<u>יבוא סחורות</u>	<u>מרץ - מאי 2016</u>	<u>יוני - אוגוסט 2016</u>
חומרי גלם (ללא יהלומים וחומרי אנרגיה)	7.6	5.7
מוצרי צריכה	3.8	-7.9
מוצרי השקעה	41.0	18.9
<b>סה"כ יבוא סחורות</b>	<b>13.6</b>	<b>4.8</b>

\* למעט יהלומים, אניות, מטוסים וחומרי אנרגיה

\*\* הנתון בסוגריים הוא בחישוב רבעוני.

<sup>6</sup> החל מחודש מרס 2013, מתפרסמים מדדי התעשייה ובכללם מדד הייצור התעשייתי על פי סיווג כלכלי חדש (הסיווג האחד של ענפי הכלכלה 2011) ועל בסיס חדש 2011=100 (על פי מדגם שהוצא בשנת 2011). מדדי שנת 2012 חושבו מחדש על פי המדגם החדש והמדדים לשנים קודמות הועברו לבסיס 2011 על פי מטריצת מעבר. כדי לאפשר השוואה לתקופות קודמות המדדים משנת 2004 לפי סיווג חדש מתפרסמים במאגר הנתונים. להסברים מפורטים על השינויים במדדי הייצור התעשייתי. והמדדים לשנים קודמות הועברו לבסיס 2011 על פי מטריצת מעבר. כדי לאפשר השוואה לתקופות קודמות המדדים משנת 2004 לפי סיווג חדש מתפרסמים במאגר הנתונים. להסברים מפורטים על השינויים במדדי הייצור התעשייתי.

## תעסוקה

אחוז הבלתי מועסקים מתוך כוח העבודה, על פי נתונים מנוכי עונתיות, ירד ל- 4.6% בחודש אוגוסט 2016, לאחר שהגיע ל-4.7% ביולי 2016.

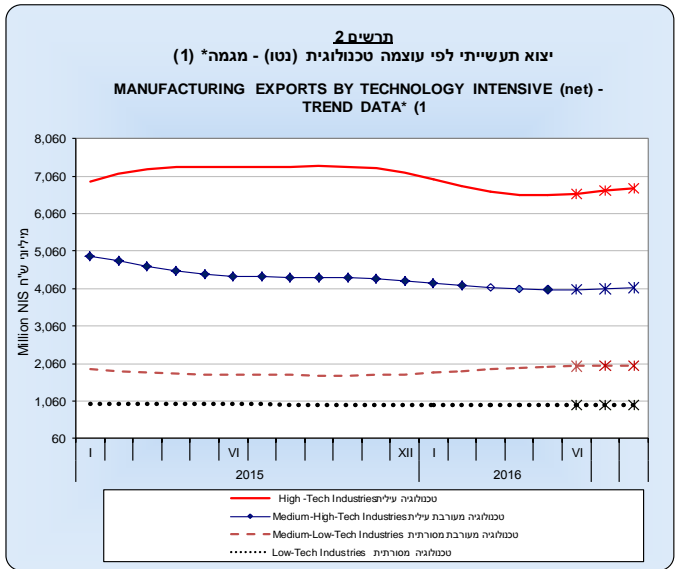
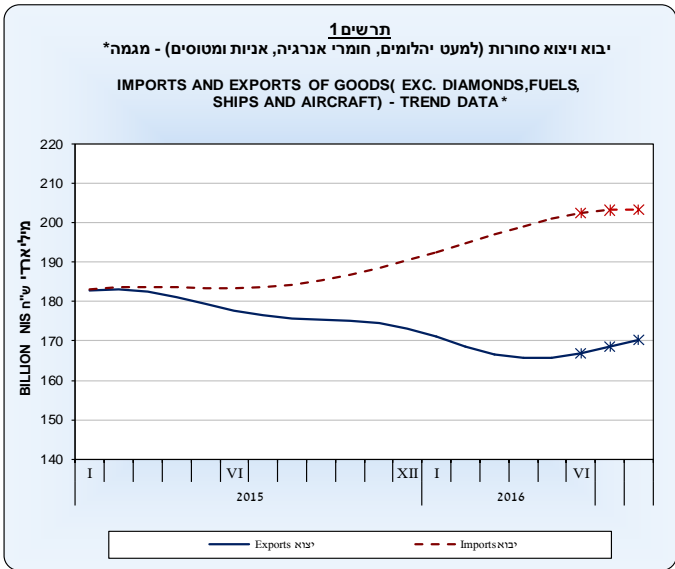
אחוז המשתתפים מתוך כוח העבודה, על פי נתונים מנוכי עונתיות, הגיע ל-64.1% בחודש אוגוסט 2016, לעומת 64.4% ביולי 2016.

## מחירים

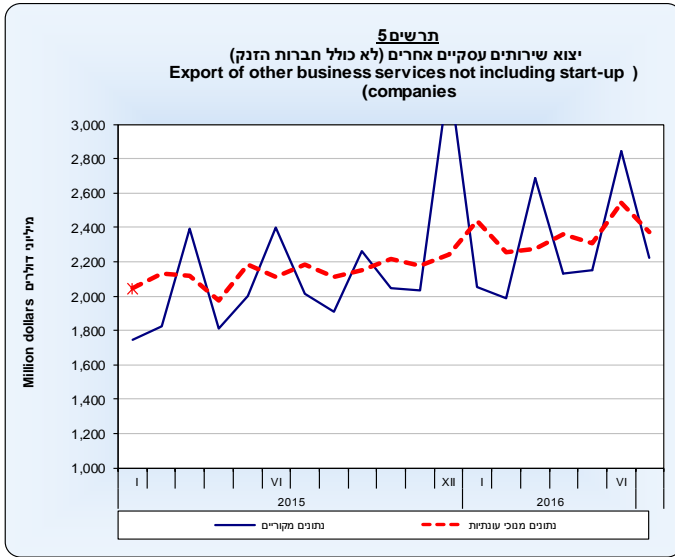
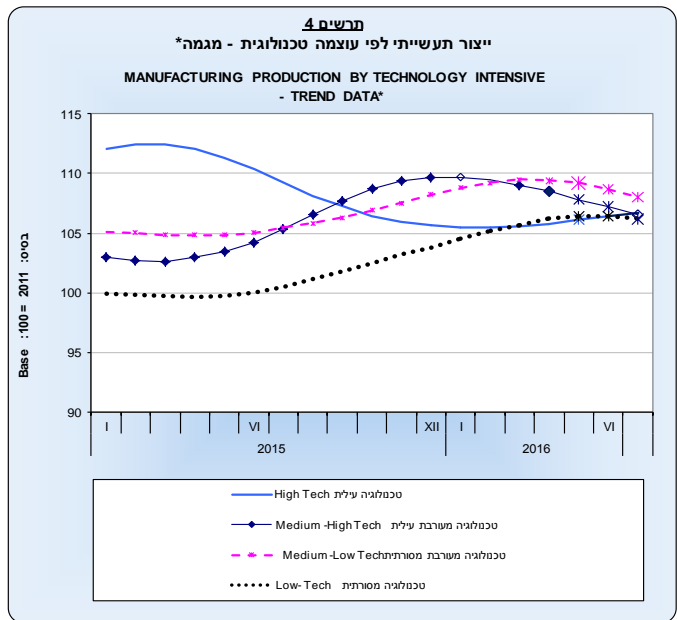
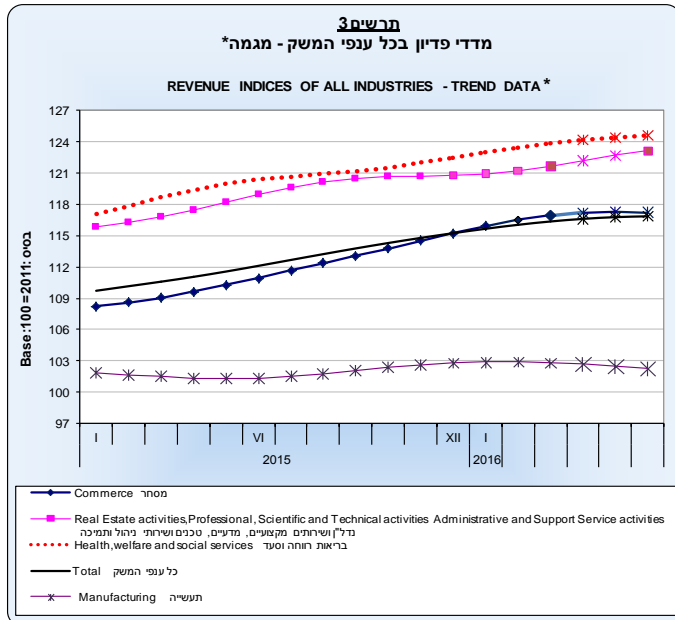
לוח ז: מדד מחירים לצרכן (תרשים 6) - שינוי באחוזים בחישוב שנתי (על פי נתוני מגמה)

<u>מדי</u>	<u>מרץ – מאי 2016</u>	<u>יוני – אוגוסט 2016</u>
מדד המחירים לצרכן - סך הכל	-0.4	-0.4
מדד המחירים לצרכן - ללא דיור	-1.2	-0.8
מדד המחירים לצרכן - ללא דיור וללא ירקות פירות	-0.8	-1.2

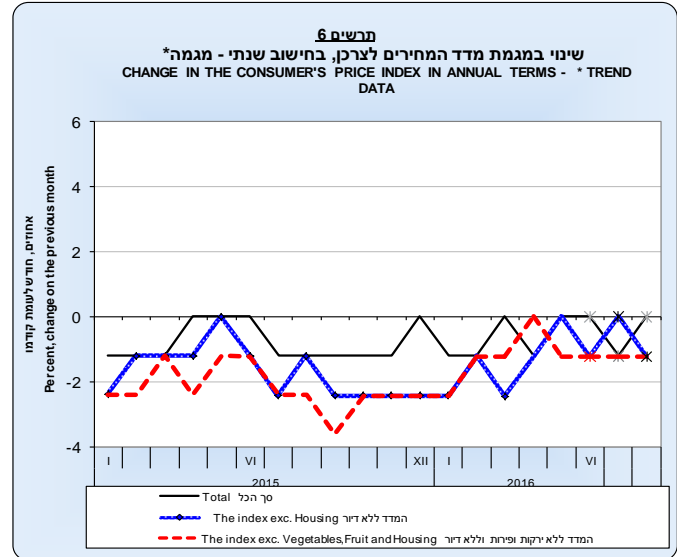
בחודש אוגוסט 2016 ירד שער החליפין הממוצע של הדולר ב-1.6% ואילו שער החליפין של האירו ירד ב-0.3% בהשוואה לחודש יולי 2016 (נתונים מקוריים בחישוב חודשי).



(1) Excluding diamonds, ships and aircraft. (1) ללא אוניות ומטוסים ויהלומים.



\*The last three trend estimates are subject to substantial revisions.



\* שלושת אומדני המגמה האחרונים עשויים להשתנות במידה ניכרת.