

ירושלים, א' בחשוון, תשע"ז
2 בנובמבר 2016
330/2016

עדכון (11/12/2017): הוסף קישור לפרסום המלא (בעמוד זה).

אפיון רשויות מקומיות וסיווגן לפי הרמה החברתית-כלכלית של האוכלוסייה בשנת 2013
Characterization and Classification of Local Authorities
by the Socio-Economic Level of the Population 2013

[קישור לפרסום המלא](#)

- הלשכה המרכזית לסטטיסטיקה מציגה מדד חברתי-כלכלי של אוכלוסיית הרשויות המקומיות בשנת 2013 המבוסס על נתונים ממקורות מנהליים. אפיון הרשויות המקומיות בוצע בליווי ועדת ההיגוי בה השתתפו נציגים מהאקדמיה, ממשרדי ממשלה, מגופי מחקר ומהרשויות המקומיות. מדד זה יתפרסם אחת לשנתיים.
- הניתוח נערך עבור 255 רשויות מקומיות, מתוכן 201 עיריות ומועצות מקומיות ו-54 מועצות אזוריות, לפי המפה המוניציפלית המעודכנת לשנת 2013. בניגוד למדד הקודם (2008), אוכלוסיית המדד 2013 כוללת גם את רוב דיירי המוסדות.
- ערך המדד החברתי-כלכלי בשנת 2013 נע בין 2.344- עבור מועצה אזורית נווה מדבר לבין 3.058 עבור סביון.¹ ל-132 רשויות מקומיות שבהן מתגוררים 46% מסך האוכלוסייה, ערך מדד שלילי (מתחת לממוצע). ל-123 רשויות מקומיות שבהן מתגוררים 54% מסך האוכלוסייה, ערך מדד חיובי (מעל הממוצע).
- המדד החברתי-כלכלי מחושב כערך רציף.¹ הדבר מאפשר את חלוקת המשאבים בין הרשויות המקומיות בצורה רציפה גם כן או לפי דירוגן מ-1 עד 255. עם זאת, עקב החלטות ממשלה רבות שמתבססות על סיווג הרשויות המקומיות ל-10 אשכולות, בוצעה חלוקה של הרשויות המקומיות ל-10 קבוצות הומוגניות (אשכולות) לפי ערכי המדד החברתי-כלכלי, כאשר אשכול 1 מציין את הרמה החברתית-כלכלית של האוכלוסייה הנמוכה ביותר ו-10 - את הרמה הגבוהה ביותר.

¹ ערך המדד מחושב כערך רציף, בשיטת ניתוח גורמים, ומתוקן כך שממוצע ערכי המדד של כל הרשויות המקומיות הוא אפס. ערך המדד הוא המרחק של הרשות המקומית מהממוצע ביחידות של סטיות תקן.

לוח א - מדד חברתי-כלכלי של הערים הגדולות, 2013

אשכול (מ-1 עד 10) לפי ערך המדד 2008	דירוג (מ-1 עד 252) לפי ערך המדד 2008	אשכול (מ-1 עד 10) לפי ערך המדד 2013	דירוג (מ-1 עד 255) לפי ערך המדד 2013	ערך המדד החברתי-כלכלי 2013	אוכלוסיית המדד 2013	
4	99	3	61	-0.802	827,804	ירושלים
5	112	5	118	-0.109	216,113	אשדוד
7	192	7	188	0.652	271,963	חיפה
6	177	7	189	0.655	217,951	פתח תקווה
6	180	7	204	0.886	237,406	ראשון לציון
8	215	8	223	1.221	417,507	תל אביב-יפו

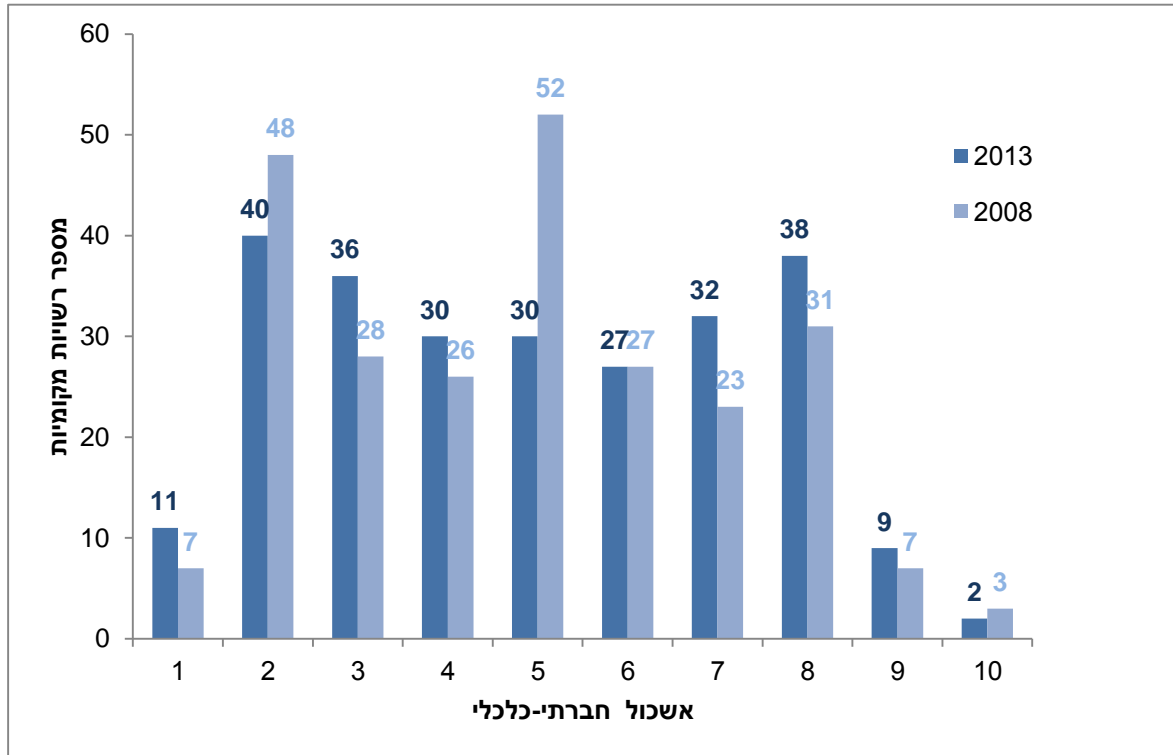
האפיון של הרשויות המקומיות (עיריות, מועצות מקומיות ומועצות אזוריות) 2013 מבוסס על אותן השיטות הסטטיסטיות ששימשו לבניית המדד החברתי-כלכלי בשנים הקודמות. הרמה החברתית-כלכלית של האוכלוסייה נמדדה באמצעות שילוב של תכונותיה הבסיסיות של האוכלוסייה בתחומים הבאים: הרכב דמוגרפי, השכלה וחינוך, רמת חיים, תעסוקה וגמלאות.

מכיוון שמשנת 2008 לא היה מפקד אוכלוסין, נבחרו 14 משתנים מתוך מאגר הנתונים הנגישים ממקורות מנהליים. חלק מהמשתנים מהווים חלופה ישירה למשתני מפקד 2008 שנכללו בחישוב המדד החברתי-כלכלי הקודם. חלק הם משתנים חדשים שנועדו לשקף בצורה מיטבית את עולם התוכן החברתי-כלכלי של האוכלוסייה. **מקורות הנתונים הם:** הלשכה המרכזית לסטטיסטיקה, המוסד לביטוח הלאומי, משרד האוצר, משרד החינוך, משרד התחבורה ורשות האוכלוסין.

ערך המדד מחושב כערך רציף, בשיטת ניתוח גורמים, ומתוקנן כך שממוצע ערכי המדד של כל הרשויות המקומיות הוא אפס. ערך המדד הוא המרחק של הרשות המקומית מהממוצע ביחידות של סטיות תקן. למשל, רשות שקיבלה ערך מדד 1.000- נמוכה מהממוצע בסטיית תקן אחת מבחינת הרמה החברתית-כלכלית של האוכלוסייה. רשות שקיבלה ערך מדד 2.000- נמוכה יותר - במרחק של שתי סטיות תקן מהממוצע. ערך חיובי של המדד מצביע על כך שהרמה החברתית-כלכלית של אוכלוסיית הרשות גבוהה מהממוצע, והערך הגבוה ביותר מעיד על הרמה החברתית-כלכלית הגבוהה ביותר.

חלוקת הרשויות המקומיות ל-10 קבוצות הומוגניות (אבל לא שוות גודל) בוצעה בשיטת ניתוח אשכולות, כך ששונות ערכי המדד בתוך האשכולות תהיה מינימלית ככל האפשר, ושונות ערכי המדד בין האשכולות תהיה מקסימלית.

תרשים 1 - התפלגות של מספר הרשויות המקומיות לפי אשכול, 2008 ו-2013



לנתוני התרשים

השינויים שחלו בדירוג הרשויות המקומיות ובסיווגן לאשכולות מ-2008 ל-2013 נובעים מהגורמים הבאים:

- (א) שינוי בסיס הנתונים שעליו מחושב המדד הן מבחינת מקור הנתונים והן מבחינת הרכב המשתנים והגדרתם
- (ב) שינוי בהגדרת האוכלוסייה המשתתפת בחישוב המדד - הוספת רוב דיירי המוסדות
- (ג) שינויים במפה המוניציפלית (פיצול רשויות מקומיות, הוספת יישובים למועצות אזוריות, השתתפות יישובים שעברו היו חסרים נתוני מפקד האוכלוסין 2008)
- (ד) עדכון מצב חברתי-כלכלי של כלל הרשויות המקומיות לשנת 2013

פרסום מפורט בנושא שיכלול גם את ערכי המשתנים שהשתתפו בחישוב המדד, את ההסברים על המתודולוגיה ואת ניתוח הממצאים יצא לאור במועד מאוחר יותר.