

הודעה לתקשורת

אתר: www.cbs.gov.il דוא"ל: info@cbs.gov.il פקס: 02-6521340

ירושלים, י"ט בחשוון תשע"ו
 20 בנובמבר 2016
 352/2016

תחושת הביטחון האישי בישראל - ממצאים מתוך סקר ביטחון אישי 2015

Self-Security Feelings in Israel

Findings from the Israel's Crime Victimization Survey 2015

החל משנת 2014 החלה הלשכה המרכזית לסטטיסטיקה לבצע סקר ביטחון אישי (נפגעי עברה) בהזמנת המשרד לביטחון הפנים ובמימונו. הסקר מבוצע מדי שנה באופן שוטף. סקר ביטחון אישי שוטף מבוצע במרבית מדינות המערב והוא משמש למדידת היפגעות מהעבריינות המדווחת והלא מדווחת למשטרת ישראל ולתכנון ולקביעה של מדיניות מבוססת נתונים.

- 81% מבני 20 ומעלה חשים ביטחון במידה רבה או במידה רבה מאוד ללכת לבדם באזור מגוריהם בשעות החשכה. כך חשים 90% מהגברים ו-72% מהנשים. מבין הערים הגדולות, בירושלים נרשם השיעור הנמוך ביותר (71%), בהשוואה לשיעור בערים תל אביב-יפו, חיפה, ראשון לציון, אשדוד, פתח תקווה, באר שבע ונתניה (שבהן השיעור נע בין 78% ל-80%)
- במרבית חודשי השנה (2015) נע שיעור החשים ביטחון ללכת לבדם בשעות החשכה בין 80% ל-85%. בחודש נובמבר (בעיצומו של גל טרור שהתרחש בעיקר בחודשים אוקטובר-דצמבר) נרשם שיעור נמוך של תחושת ביטחון - רק 74% ציינו שהם חשים בטוח ללכת לבדם באזור מגוריהם בשעות החשכה.
- 85% מבני 20 ומעלה אינם חוששים להיפגע מאלימות באזור מגוריהם (חוששים במידה מועטה או אינם חוששים כלל). 89% מהגברים ו-82% מהנשים הביעו עמדה זאת. מבין הערים הגדולות, השיעור הנמוך ביותר נמצא בנתניה (75%), ואילו השיעור הגבוה ביותר נמצא בפתח תקווה (87%).
- 87% מבני 20 ומעלה חשים ביטחון אישי, באופן כללי, באזור מגוריהם (במידה רבה או במידה רבה מאוד). באזור יהודה והשומרון נמצא השיעור הגבוה ביותר (89%) לעומת השיעור הנמוך ביותר במחוז ירושלים (81%).

להגדרות והסברים

[לפרסום סקר ביטחון אישי 2015](#) המציג את תוצאות הסקר המלאות

להודעה הקודמת [ממצאים ראשונים מתוך סקר ביטחון אישי 2015](#)

בנוסף להיקפי ההיפגעות מעברות מסוגים שונים - גנבה, אלימות או איום באלימות, הטרדה מינית, עברות מין ופגיעה מקוונת (Cyber Crime) - הן בקרב תושבי ישראל בני 20 ומעלה והן בקרב בני נוער וילדים במשק הבית, בסקר נבדקו תחושת הביטחון האישי בהיבטים שונים (תחושת ביטחון ללכת לבד בשעות חשכה, החשש להיפגע מאלימות ותחושת ביטחון אישי כללית). הסקר מתייחס לאוכלוסייה הקבועה של מדינת ישראל, בגיל 20 ומעלה. גודל המדגם עמד על כ-7,150 נדגמים. שיטת איסוף הנתונים בסקר מורכבת וייחודית. מרבית השאלונים נאספו בריאיון טלפוני (כ-83%), היתרה מקורה במילוי עצמי (כ-17%) - הרוב המוחלט של השאלונים נשלחו באינטרנט ומיעוטם נשלחו באמצעות הדואר. שיעור ההיענות הכללי לסקר עמד על כ-67%.

כתבו ניר פוגל וקרול פלדמן, תחום רווחה, פשיעה ומשפט
 לקבלת הסברים ניתן לפנות אל יחידת הדוברות בטל' 02-6527845

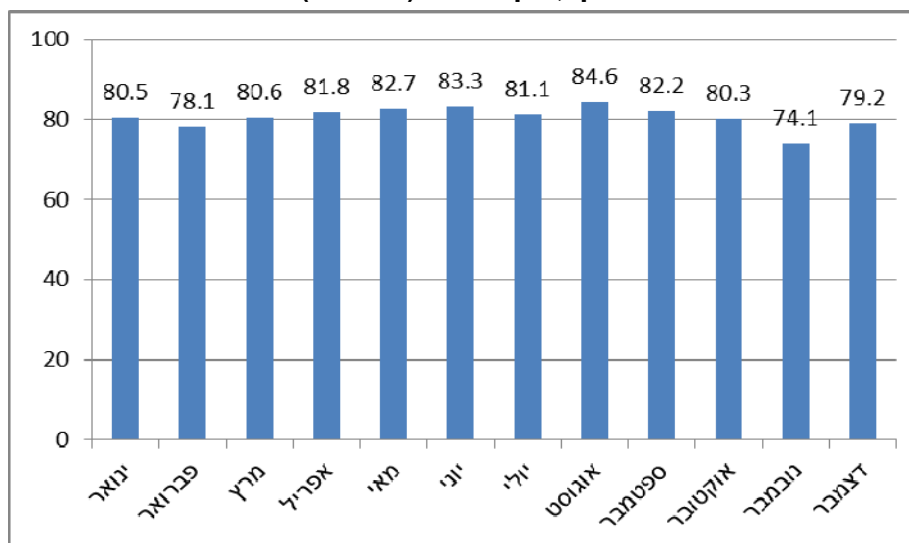
תחושת הביטחון ללכת לבד באזור המגורים בשעות החשכה

- על השאלה "באיזו מידה אתה מרגיש בטוח ללכת לבד באזור מגוריך בשעות החשכה?", השיבו 81% מבני 20 ומעלה כי הם חשים בטוחים במידה רבה או במידה רבה מאוד. מתוצאות הסקר עולה שקיימים הבדלים גדולים בין גברים לבין נשים (90% מהגברים לעומת 72% מהנשים חשים בטוחים). שיעור הגברים שחשים בטוחים גבוה בכמעט 20 נקודות האחוז בכל קבוצות הגיל. יש לציין שלא נמצאו הבדלים משמעותיים בין קבוצות הגיל הן בקרב נשים והן בקרב גברים. יחד עם זאת, נמצא שהשיעור הנמוך ביותר של החשים בטוחים בקרב גברים הוא בגיל 65 ומעלה (87%), ובקרב נשים - בגילים 25-34 (70%).
- בתחושת הביטחון ללכת לבד בחשכה נמצאו הבדלים גדולים בין מחוזות המגורים השונים. באזור יהודה ושומרון ובמחוז הצפון נרשם השיעור הגבוה ביותר של החשים בטוחים (88% ו-85% בהתאמה) לעומת מחוז ירושלים שבו נרשם השיעור הנמוך ביותר (73%).
- מבין הערים הגדולות, בירושלים נרשם השיעור הנמוך ביותר של אנשים החשים בטוחים ללכת לבד בשעות החשכה (71%). לעומת זאת, בערים תל אביב-יפו, חיפה, ראשון לציון, אשדוד, פתח תקווה, באר שבע ונתניה השיעורים דומים ונעים בין 78% לבין 80%.

תחושת הביטחון ללכת לבד באזור המגורים בשעות החשכה, לפי חודש

- הסקר נערך באופן רציף על פני כל השנה, ולכן ניתן לבחון הבדלים בתחושת הביטחון בין חודשי השנה השונים בהתאם לעיתוי ההשבה על שאלון הסקר. מניתוח שנעשה על שאלת תחושת הביטחון ללכת לבד בשעות החשכה באזור המגורים נמצא ששיעור המשיבים שהשיבו שהם חשים בטוח במידה רבה או במידה רבה מאוד בחודש נובמבר היה הנמוך ביותר מבין כל חודשי השנה. רק 74% מבני 20 ומעלה חשו בטוחים ללכת לבדם בשעות החשכה באזור מגוריהם בחודש נובמבר, בעוד שבמרבית חודשי השנה השיעור הממוצע עמד על 80% ומעלה. הנתון של חודש נובמבר הוא הנמוך ביותר ביחס לכל חודשי השנה והוא נמוך באופן מובהק (ברמת מובהקות סטטיסטית של 90%) ממרבית החודשים במהלך 2015. ייתכן שלממצא זה יש קשר לרצף האירועים הביטחוניים שהתרחשו במהלך הרבעון האחרון של שנת 2016. מבין 26 ההרוגים בפעולות איבה במהלך 2015, 20 נהרגו בחודשים אוקטובר-דצמבר. ייתכן שהנתון שהתקבל בחודש נובמבר מעיד על הפנמה של מצב ביטחוני מעורער (גל פיגועים).

תרשים 1 - בני 20+ החשים בטוחים* ללכת לבד באזור המגורים בשעות החשכה, לפי החודש שבו השיבו לשאלון הסקר, סקר 2015 (באחוזים)



* חשים בטוחים במידה רבה מאוד או במידה רבה.

[לנתוני תרשים 1](#)

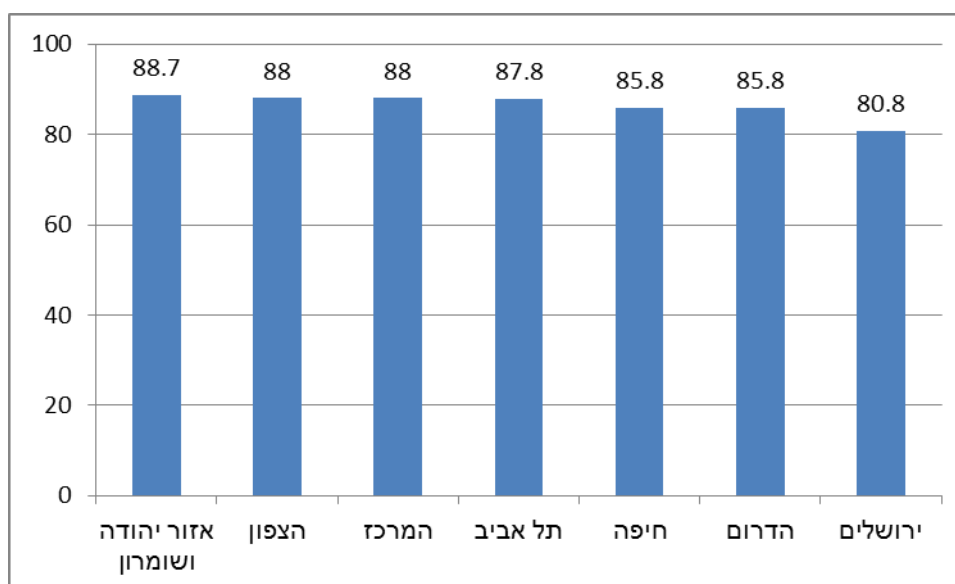
החשש להיפגע מאלימות באזור המגורים

- על השאלה "באיזו מידה אתה חושש להיפגע מאלימות באזור מגוריך?", השיבו 85% מבני 20 ומעלה כי הם אינם חוששים להיפגע מאלימות באזור מגוריהם (חוששים במידה מועטה או אינם חוששים כלל). 89% מהגברים ו-82% מהנשים הביעו עמדה זאת.
- מבין הערים הגדולות, בנתניה שיעורם של אלו שאינם חוששים להיפגע הוא הנמוך ביותר (75%), ובפתח תקווה - השיעור הגבוה ביותר (87%). בירושלים 80% מבני 20 ומעלה אינם חוששים להיפגע מאלימות באזור המגורים. לעומת זאת, בערים תל אביב-יפו, חיפה, ראשון לציון, אשדוד ובאר שבע השיעורים דומים ונעים בין 83% ל-85%.
- במחוז ירושלים נמצא השיעור הנמוך ביותר של בני 20 ומעלה שאינם חוששים להיפגע מאלימות באזור מגוריהם (81%). לעומת זאת, במחוז הצפון ובאזור יהודה והשומרון נמצא השיעור הגבוה ביותר (88% ו-87%, בהתאמה). בשאר המחוזות (חיפה, המרכז, תל אביב והדרום) שיעורם של בני 20 ומעלה שאינם חוששים להיפגע מאלימות נע בין 84% לבין 86%.

תחושת ביטחון אישי כללית באזור המגורים

- על השאלה "באופן כללי, באיזו מידה אתה חש ביטחון אישי באזור מגוריך?", השיבו 87% מבני 20 ומעלה כי הם חשים ביטחון במידה רבה או במידה רבה מאוד. 90% מהגברים ו-83% מהנשים הביעו עמדה זאת.
- מבין הערים הגדולות, בירושלים שיעור החשים ביטחון אישי, באופן כללי, הוא הנמוך ביותר (80%). גם בתל אביב-יפו שיעור הבטוחים נמוך יחסית ועומד על 82%. בערים חיפה, אשדוד, פתח תקווה ובאר שבע נרשמו שיעורים דומים הנעים בין 85% לבין 86%, ובראשון לציון נרשם השיעור הגבוה ביותר (91%).
- תחושת הביטחון הכללית הנמוכה ביותר נרשמה במחוז ירושלים (81% חשים בטוחים) והגבוהה ביותר - באזור יהודה והשומרון (89% מבני 20 ומעלה חשו ביטחון כללי במידה רבה או במידה רבה מאוד). בשאר המחוזות תחושת הביטחון נעה בין 86% לבין 88%.

תרשים 2 - בני 20+ שחשים באופן כללי ביטחון אישי* באזור המגורים, לפי מחוז מגורים, סקר 2015 (באחוזים)



* חשים ביטחון במידה רבה מאוד או במידה רבה.

[לנתוני תרשים 2](#)

השוואה של תחושת הביטחון האישי לשנה הקודמת

- בסקר מתבקשים הנשאלים להשוות את תחושת הביטחון האישי הנוכחית לתחושת הביטחון לפני שנה: **"בהשוואה לשנה שעברה, האם חל שינוי בתחושת הביטחון האישי שלך?"**. 80% מבני 20 ומעלה ציינו שלא חל שינוי בתחושת הביטחון האישי. 15% ציינו שחל שינוי לרעה ביחס לשנה שעברה ו-5% ציינו שחל שינוי לטובה. בקרב תושבי ירושלים כמעט אחד מכל ארבעה (24%) חש כי חל שינוי לרעה בתחושת הביטחון האישי. לעומת זאת, בקרב תושבי נתניה רק אחד מכל עשרה (10%) ציין כי חל שינוי לרעה. ביתר הערים המונות יותר מ-200 אלף איש, שיעורם של בני עשרים ומעלה שצינו כי חל שינוי לרעה בתחושת הביטחון האישי ביחס לשנה שעברה נע בין 12% לבין 16%.

הגדרות והסברים

אוכלוסיית הסקר

אוכלוסיית הסקר היא האוכלוסייה הקבועה של מדינת ישראל, בגיל 20 ומעלה במשקי בית. היא כוללת גם את דיירי המוסדות אשר שוהים במוסד שלא לצרכים טיפוליים, כגון מעונות סטודנטים, מרכזי קליטה ותכניות דיור מוגן לאוכלוסייה המבוגרת. עולים חדשים נכללים באוכלוסיית הסקר רק אם עלו לישראל חצי שנה או יותר לפני ביצוע הפקידה.

קבוצות שאינן נכללות באוכלוסיית הסקר: דיירים במוסדות טיפוליים או שלא ניתן ליצור קשר עם הדיירים (כגון, בתי אבות, בתי חולים למחלות כרוניות, בתי סוהר), תושבי ישראל אשר שהו בחו"ל למעלה משנה ברציפות בעת הסקר, דיפלומטים וזרים השוהים בישראל שנה או יותר ברציפות, עולים חדשים אשר עלו ארצה פחות מחצי שנה לפני מועד הריאיון, בדווים ותושבים אחרים הגרים מחוץ ליישובים מוכרים.

הסקר בודק היפגעות של נדגמים בני 20 ומעלה ושל ילדים עד גיל 18 (אם נמצאים) במשק הבית של הנדגמים במהלך השנה האחרונה מכמה סוגי עברות:

- עברות כנגד הפרט (גנבה, אלימות או איום באלימות, הטרדה מינית, עברת מין, עברה מקוונת)
- עברות רכוש כנגד כלי הרכב העומדים לרשות משק הבית או דירת המגורים
- היפגעויות נוספות כגון בריונות בכביש, הפרעות רעש בסביבת המגורים

הסקר בוחן גם את רמת הביטחון האישי שחשים בני 20 ומעלה. בסקר שלוש שאלות עיקריות:

- **באיזו מידה אתה מרגיש בטוח ללכת לבד באזור מגוריך בשעות החשיכה?** (במידה רבה מאוד, במידה רבה, במידה מועטה, כלל לא)
- **באיזו מידה אתה חושש להיפגע מאלימות באזור מגוריך?** (במידה רבה מאוד, במידה רבה, במידה מועטה, כלל לא)
- **באופן כללי, באיזו מידה אתה חש ביטחון אישי באזור מגוריך?** (במידה רבה מאוד, במידה רבה, במידה מועטה, כלל לא)