

הודעה לתקשורת

אתר: www.cbs.gov.il דוא"ל: info@cbs.gov.il פקס: 02-6521340

ירושלים, כ' בחשוון, תשע"ז
21 בנובמבר, 2016
355/2016

מגמות ואינדיקטורים בקרב מנהלי בתי הספר, 1991-2016 Trends and Indicators Among School Principals, 1991-2016

- בשנת הלימודים תשע"ו (2015/16), היו במערכת החינוך 3,850 מנהלי בתי ספר, 2,568 מנהלים בחינוך היסודי ו-1,282 מנהלים בחינוך העל-יסודי.
- בעשור האחרון, חלה **מגמת עלייה במספרם של מנהלי בתי ספר בחינוך היסודי** בהשוואה למגמת יציבות בחינוך העל-יסודי.
- שיעורם של **המנהלים החדשים** מכלל המנהלים במערכת, במגמת יציבות בעשור באחרון.
- שיעורן של **הנשים** בקרב מנהלי בתי הספר, נמצא במגמת עלייה ניכרת בכל חלקי המערכת ובאופן בולט בכלל החינוך העל-יסודי, בחינוך היסודי הדתי והערבי. בשנת 2016 הגיע שיעור הנשים בחינוך הממלכתי-עברי לכ-89% בחינוך היסודי ולכ-65% בחינוך העל-יסודי. שיעור הנשים בחינוך הממלכתי-דתי הגיע בשנה זו לכ-57% בחינוך היסודי ולכ-31% בחינוך העל-יסודי. שיעור הנשים בחינוך הממלכתי-ערבי, הגיע לכ-38% בחינוך היסודי ולכ-23% בחינוך העל-יסודי.
- **בחינוך היסודי** העברי שיעורם של **בעלי תואר שני** מקרב המנהלים עלה מכ-8% בשנת 1991 לכ-71% בשנת 2016.
- בשנת 2016 הגיע שיעור המנהלים בעלי תואר שני לכ-71% **בחינוך העל-יסודי** העברי ולכ-80% בחינוך העל-יסודי הערבי.
- בשיעורם של המנהלים **בגילי 50 ומעלה**, ניכרת מגמת יציבות בעשור האחרון בכלל המערכת, ללא הבדל ניכר בין החינוך היסודי לעל-יסודי ובין החינוך העברי לערבי.
- בשנת 2016, כ-81% מהמנהלים בחינוך העל-יסודי עבדו בהיקף של **31 שעות שבועיות ומעלה**. האחוז בחינוך היסודי העברי עמד על כ-88% ובחינוך היסודי הערבי - על כ-84%.
- **השכר החודשי הממוצע** בקרב מנהלי בתי ספר **בחינוך היסודי** גדל מכ-14,700 ש"ח בממוצע בשנת 2003 לכ-21,700 ש"ח בממוצע בשנת 2014 (גידול של כ-48%).
- **השכר החודשי הממוצע** בקרב מנהלי בתי ספר **בחינוך העל-יסודי** גדל מכ-15,600 ש"ח בממוצע בשנת 2003 לכ-24,000 ש"ח בממוצע בשנת 2014 (גידול של כ-54%).
- לאורך השנים, **השכר לשעת עבודה (שנתית)** בקרב מנהלי בתי הספר, היה ללא הבדל ניכר בין גברים לנשים. בחינוך העל-יסודי, שכרן של נשים בשנת 2014 היה מעט יותר גבוה, כ-8,600 ש"ח לעומת 8,174 ש"ח בקרב גברים.
- מספר **המנהלים העוזבים את המערכת** מדי שנה, נמצא במגמת ירידה בשנים האחרונות ובאופן בולט בחינוך העל-יסודי.

[להגדרות והסברים](#)

[ללוחות](#)

בשנת הלימודים תשע"ו (2015/16), היו במערכת 3,850 מנהלי בתי ספר, בחינוך היסודי 2,568 מנהלים (בחינוך העברי 1,952 ובחינוך הערבי 616) ובחינוך העל-יסודי 1,282 מנהלים (בחינוך העברי 948 ובחינוך הערבי 334). בעשור האחרון, חלה מגמת עלייה במספרם של מנהלי בתי ספר בחינוך היסודי בהשוואה למגמת יציבות בחינוך העל-יסודי. מספר המנהלים החדשים במערכת בשנת 2016 היה 402, מהם 254 בחינוך היסודי ו-148 בחינוך העל-יסודי. שיעורם של המנהלים החדשים מכלל המנהלים במערכת, במגמת יציבות בעשור האחרון (לוח א).

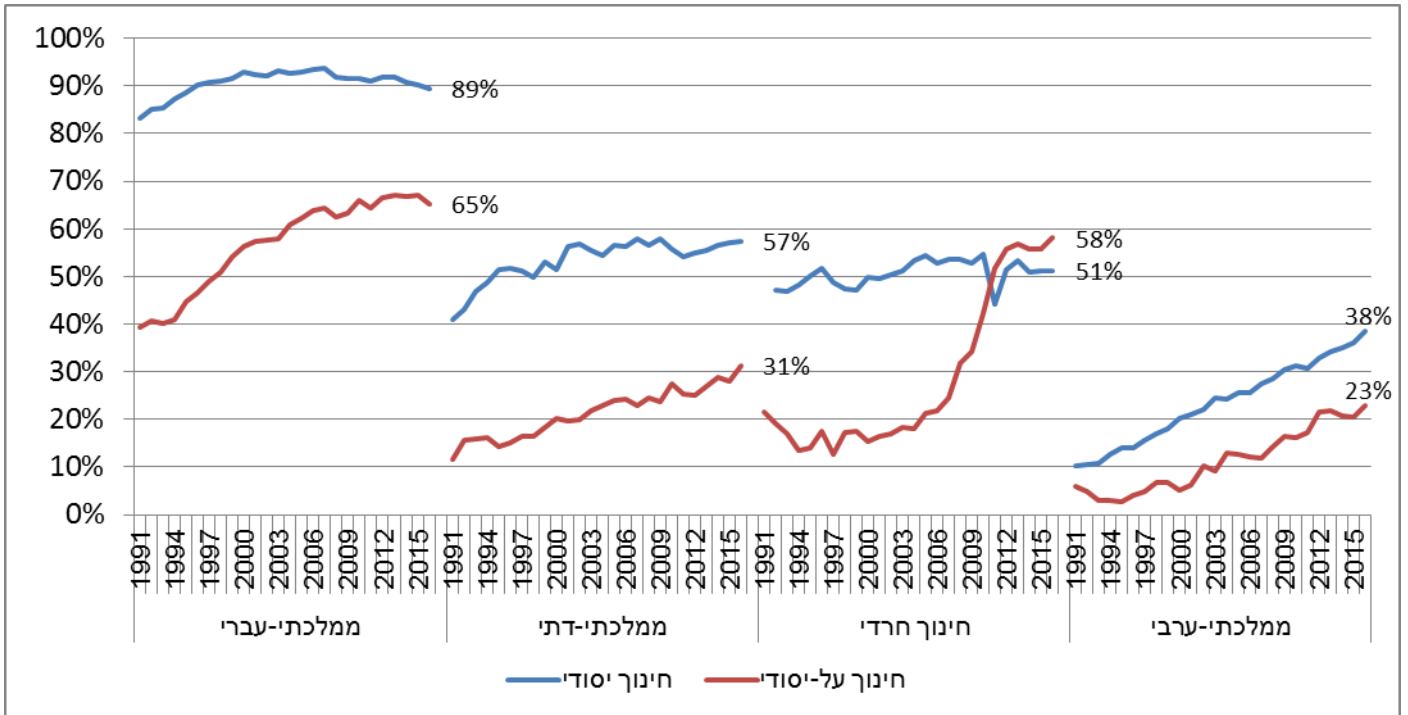
לוח א - מנהלי בתי הספר במערכת החינוך, 1995-2016

חינוך על-יסודי							חינוך יסודי							שנה
חינוך ערבי			חינוך עברי			סך הכל	חינוך ערבי			חינוך עברי			סך הכל	
שיעור מנהלים חדשים	מזה: מנהלים חדשים	סך הכל	שיעור מנהלים חדשים	מזה: מנהלים חדשים	סך הכל	סך הכל	שיעור מנהלים חדשים	מזה: מנהלים חדשים	סך הכל	שיעור מנהלים חדשים	מזה: מנהלים חדשים	סך הכל	סך הכל	
11.2	16	143	19.4	155	798	941	10.2	33	322	18.1	251	1,386	1,708	1995
13.5	23	170	15.7	146	929	1,099	8.6	32	374	13.0	202	1,551	1,925	2000
12.0	28	233	14.1	154	1,092	1,325	12.9	57	443	11.4	190	1,665	2,108	2005
11.7	28	239	11.9	128	1,076	1,315	10.6	48	453	10.4	174	1,668	2,121	2006
11.1	27	243	13.7	150	1,098	1,343	9.8	46	470	10.8	181	1,676	2,146	2007
12.9	31	240	17.5	182	1,040	1,280	10.6	51	479	13.5	230	1,705	2,184	2008
9.2	22	239	12.8	124	968	1,207	10.0	50	501	11.7	199	1,704	2,205	2009
12.8	31	243	11.0	98	887	1,140	9.4	48	508	10.6	182	1,716	2,239	2010
16.2	49	302	12.3	113	917	1,219	10.6	57	538	10.4	185	1,779	2,317	2011
10.6	31	293	13.0	108	830	1,123	9.1	51	562	10.4	189	1,809	2,371	2012
13.6	43	316	13.0	121	928	1,244	7.5	43	577	9.8	179	1,825	2,402	2013
13.5	43	318	13.2	127	963	1,281	6.0	35	585	11.1	210	1,894	2,479	2014
10.7	36	335	12.1	118	976	1,311	8.1	48	591	9.2	176	1,916	2,507	2015
13.2	44	334	11.0	104	948	1,282	10.2	63	616	9.8	191	1,952	2,568	2016

נשים

במהלך השנים 1991-2016, שיעורן של הנשים בקרב מנהלי בתי הספר, נמצא במגמת עלייה ניכרת בכל חלקי המערכת ובאופן בולט בחינוך העל-יסודי בכל מגזרי המערכת וכן בחינוך היסודי הדתי והערבי. בחינוך היסודי הממלכתי-עברי והחרדי, קיימת מגמת יציבות בשיעורן. בשנת 2016, שיעור הנשים בחינוך הממלכתי-עברי, הגיע לכ-89% בחינוך היסודי ולכ-65% בחינוך העל-יסודי. בחינוך הממלכתי-דתי הוא הגיע ל-57% ול-31% בהתאמה, בחינוך החרדי - ל-51% ול-58% בהתאמה ובחינוך הערבי - ל-38% בחינוך היסודי ול-23% בחינוך העל-יסודי (תרשים 1).

תרשים 1 - שיעור הנשים בקרב מנהלי בתי הספר, 1991-2016

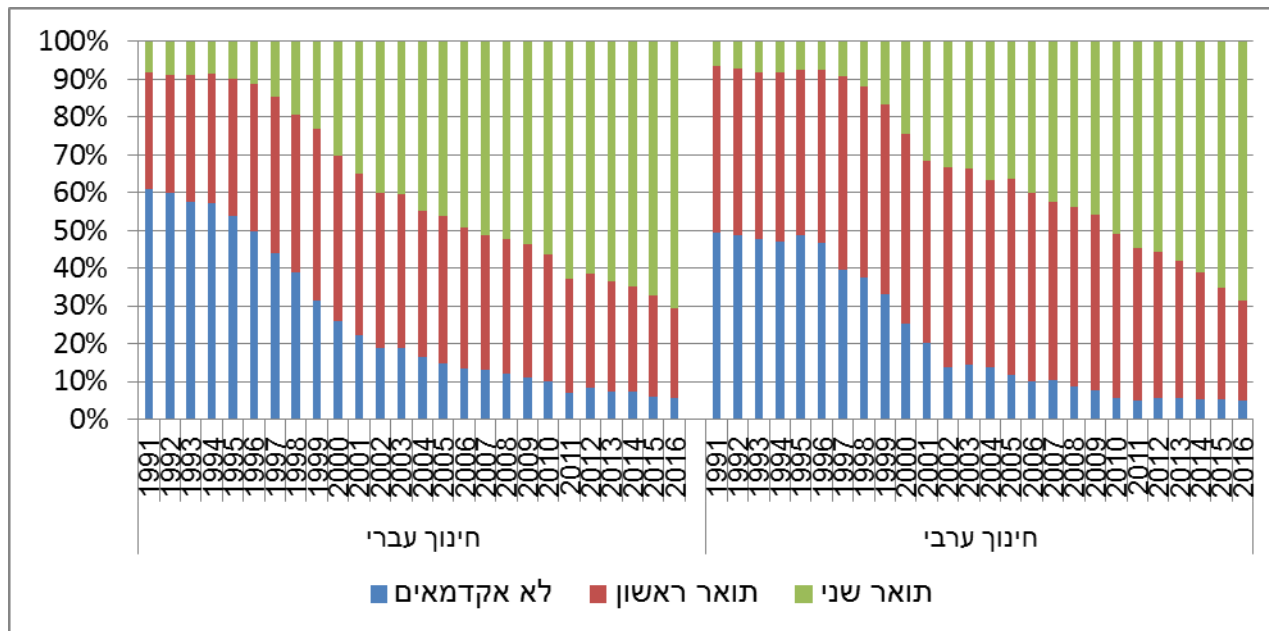


[לנתוני התרשים](#)

רמת השכלה

רמת השכלתם¹ של המנהלים נמצאת במגמת עלייה ניכרת לאורך השנים. בחינוך היסודי העברי שיעורם של בעלי תואר שני מקרב המנהלים עלה מכ-8% בשנת 1991 לכ-71% בשנת 2016, ובחינוך היסודי הערבי - מכ-7% בשנת 1991 לכ-69% בשנת 2016. במקביל חלה ירידה תלולה בשיעור המנהלים בעלי תואר ראשון או חסרי השכלה אקדמית (תרשים 2).

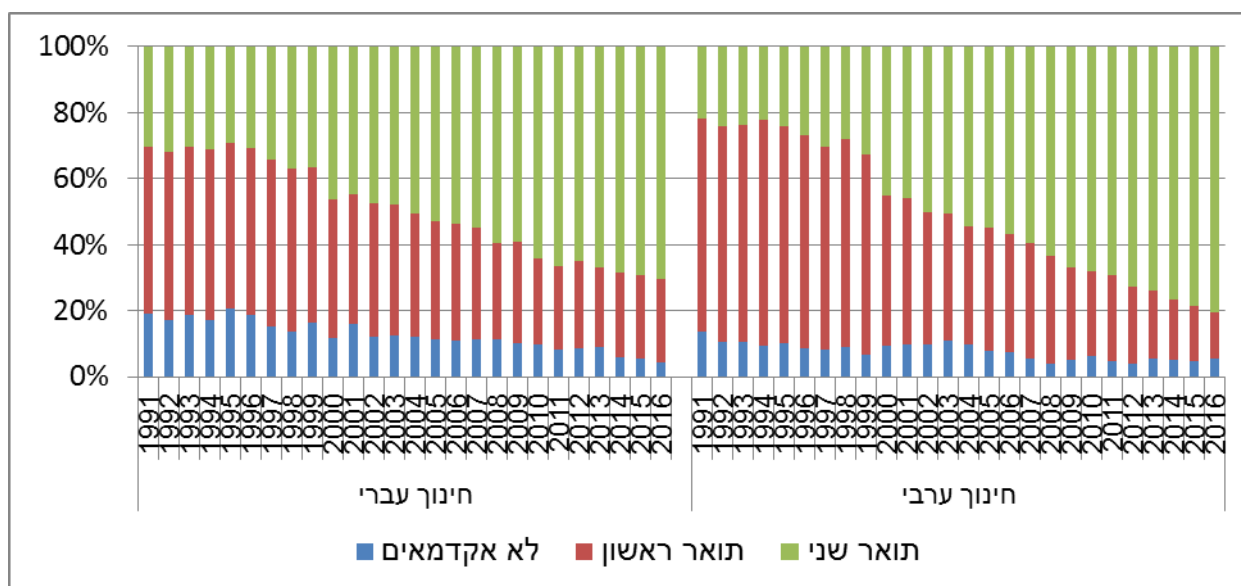
תרשים 2 - מנהלי בתי ספר בחינוך היסודי, לפי השכלה



לנתוני התרשים

בחינוך העל-יסודי חלה מגמה זהה של עלייה ברמת השכלתם של מנהלי בתי הספר. בחינוך העברי שיעורם של המנהלים בעלי תואר שני עלה מכ-30% בשנת 1991 לכ-71% בשנת 2016, ובחינוך הערבי מכ-22% בשנת 1991 לכ-80% בשנת 2016. במקביל חלה ירידה תלולה בשיעור המנהלים בעלי תואר ראשון או חסרי השכלה אקדמית (תרשים 3).

תרשים 3 - מנהלי בתי ספר בחינוך העל-יסודי, לפי השכלה

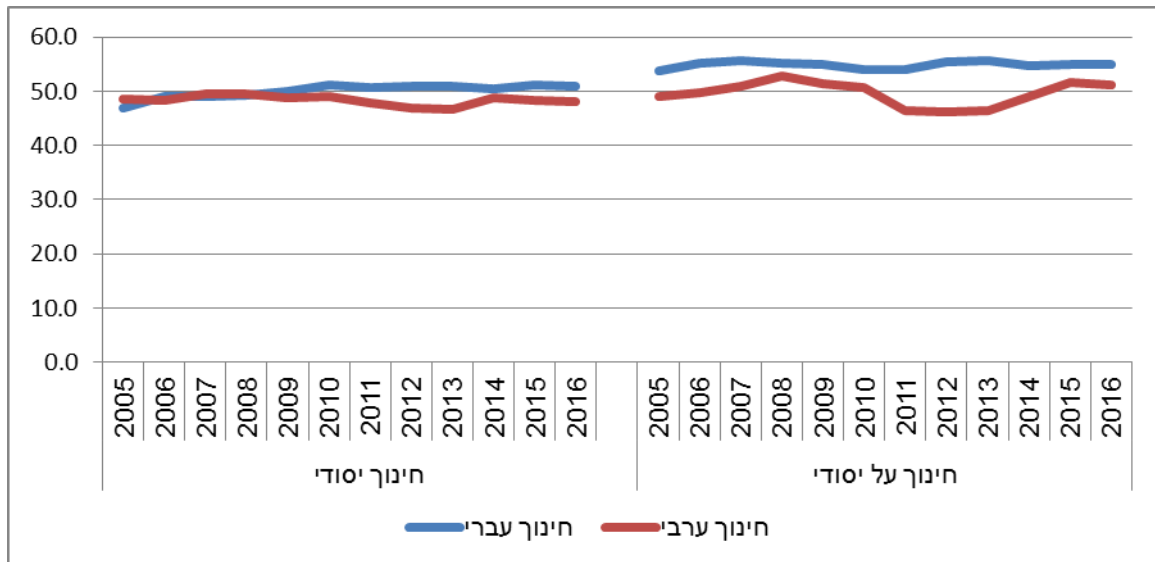


לנתוני התרשים

¹ על פי דרגת השכר.

בשיעורם של המנהלים בגילי 50 ומעלה, ניכרת מגמת יציבות בעשור האחרון בכלל המערכת, ללא הבדל ניכר בין החינוך היסודי לעל-יסודי ובין החינוך העברי לערבי. בשנת 2016, כ-51% מהמנהלים בחינוך היסודי העברי היו בגיל 50 ומעלה לעומת כ-48% בחינוך היסודי הערבי. בחינוך העל-יסודי העברי עמד האחוז על 55% לעומת 51% בחינוך העל יסודי הערבי (תרשים 4).

תרשים 4 - שיעור המנהלים בגילי 50 ומעלה

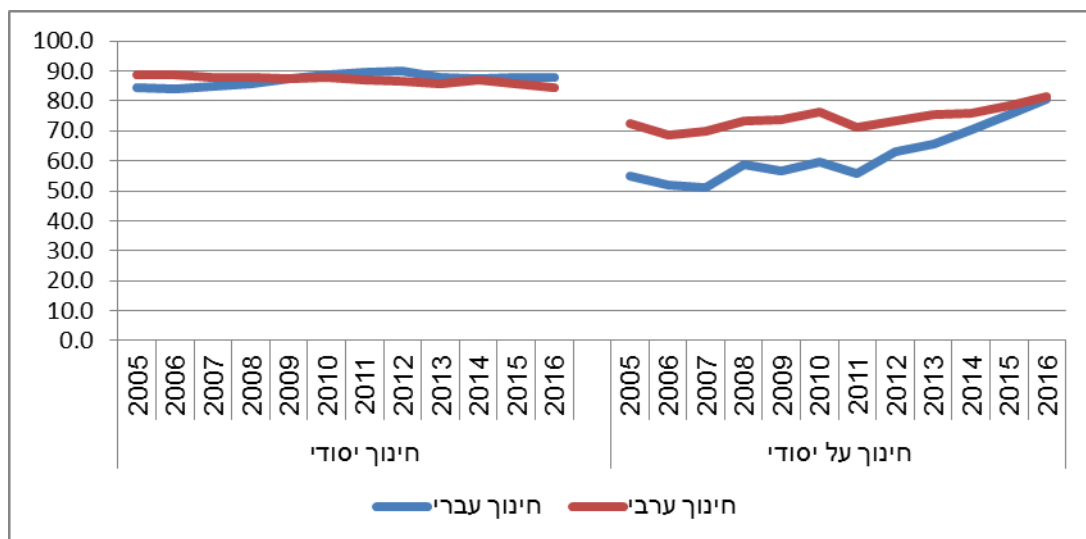


[לנתוני התרשים](#)

היקף עבודה

בשיעורם של המנהלים בחינוך היסודי העובדים בהיקף של 31 שעות ומעלה, ניכרת מגמת יציבות בעשור האחרון, ללא הבדל ניכר בין החינוך העברי לערבי. בחינוך העל-יסודי העברי, ישנה מגמת עלייה ניכרת בשיעור המנהלים העובדים בהיקף של 31 שעות שבועיות ומעלה. בשנת 2016, כ-81% מהמנהלים בחינוך העל-יסודי עבדו בהיקף של 31 שעות שבועיות ומעלה. בחינוך היסודי העברי עמד האחוז על כ-88% ובחינוך היסודי הערבי על כ-84% (תרשים 5).

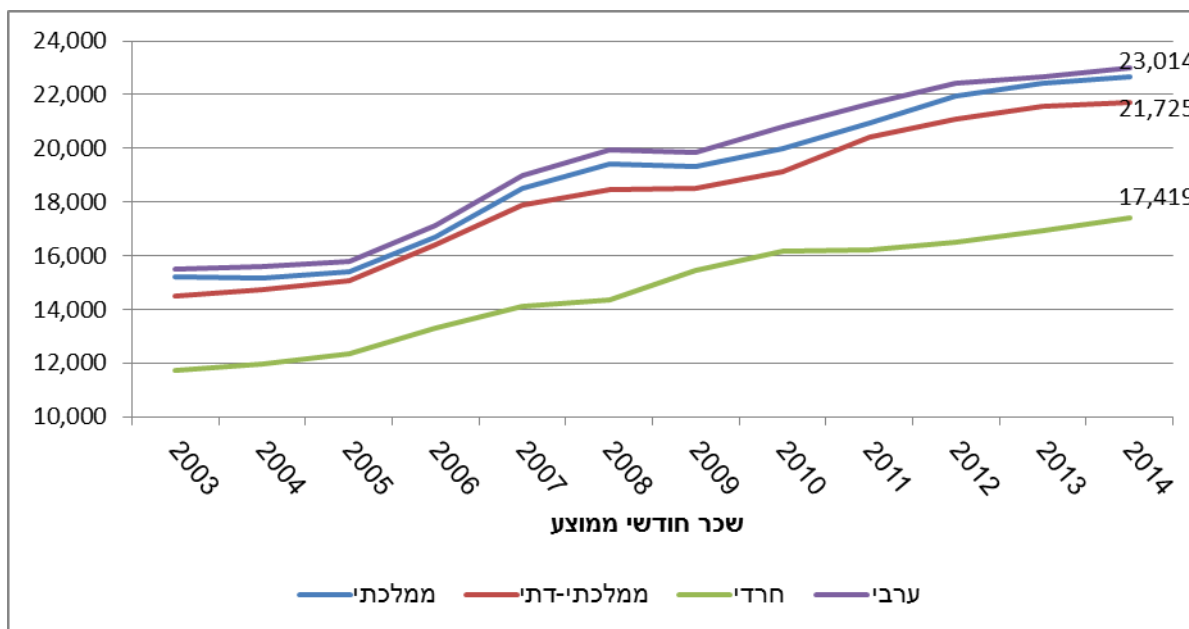
תרשים 5 - שיעור המנהלים העובדים בהיקף של 31 שעות שבועיות ומעלה



[לנתוני התרשים](#)

במהלך השנים 2003-2014 השכר החודשי הממוצע בקרב מנהלי בתי ספר בחינוך היסודי גדל מכ-14,700 ש"ח בממוצע בשנת 2003 לכ-21,700 ש"ח בממוצע בשנת 2014 (גידול של כ-48%). בשנת 2014, השכר החודשי הממוצע בקרב מנהלי בתי ספר בחינוך הממלכתי-ערבי עמד על כ-23 אלף ש"ח, לעומת כ-22,700 ש"ח בחינוך הממלכתי-עברי, כ-21,700 ש"ח בחינוך הממלכתי-דתי וכ-17,400 ש"ח בחינוך החרדי (תרשים 6).

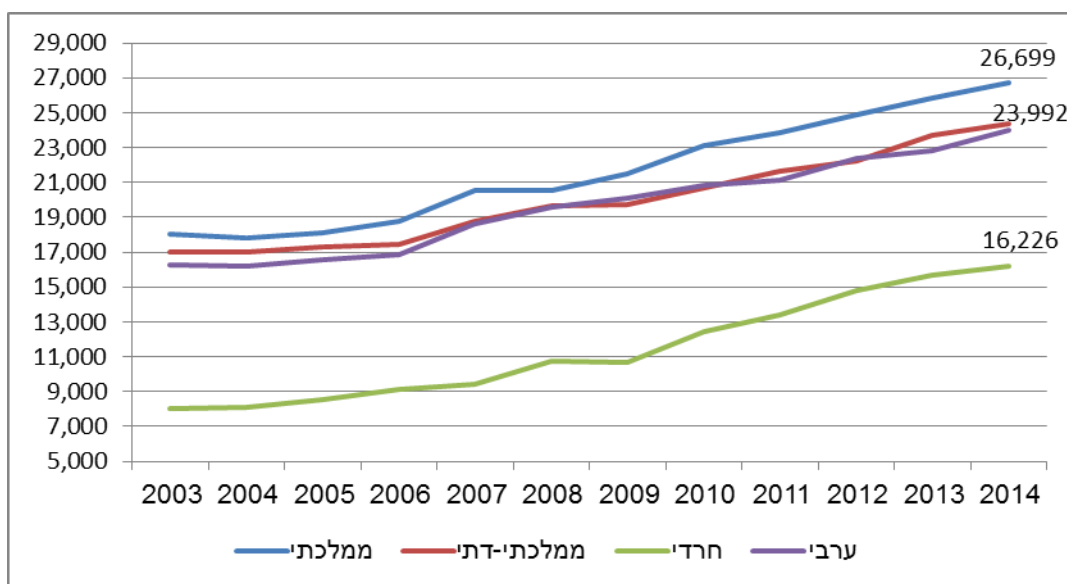
תרשים 6 - שכר חודשי ממוצע בקרב מנהלי בתי ספר בחינוך היסודי



[לנתוני התרשים](#)

במהלך השנים 2003-2014 השכר החודשי הממוצע בקרב מנהלי בתי ספר בחינוך העל-יסודי גדל מכ-15,600 ש"ח בממוצע בשנת 2003 לכ-24,000 ש"ח בממוצע בשנת 2014 (גידול של כ-54%). בשנת 2014, השכר החודשי הממוצע בקרב מנהלי בתי ספר בחינוך הממלכתי-עברי עמד על כ-26,700 אלף ש"ח, לעומת כ-24,400 ש"ח בחינוך הממלכתי-דתי וכ-24,000 ש"ח בחינוך הממלכתי-ערבי וכ-16,200 ש"ח בחינוך החרדי (תרשים 7).

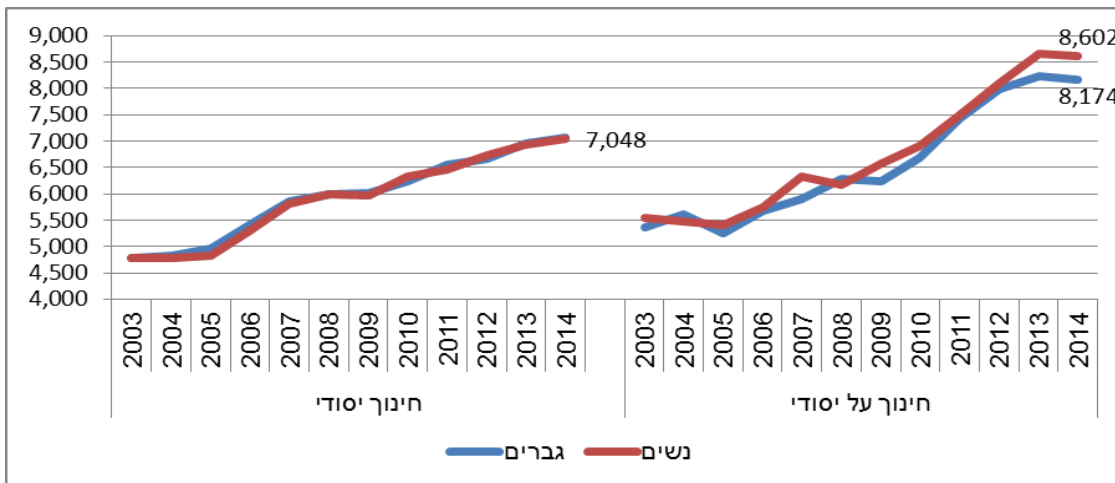
תרשים 7 - שכר חודשי ממוצע בקרב מנהלי בתי ספר בחינוך העל-יסודי



[לנתוני התרשים](#)

במהלך השנים 2003-2014 השכר לשעת עבודה (שנתית) בקרב מנהלי בתי הספר היה ללא הבדל ניכר בין גברים לנשים. בשנת 2014, השכר לשעת עבודה (שנתית) של מנהלים בחינוך היסודי היה 7,048 ש"ח בקרב נשים ו-7,061 ש"ח בקרב גברים. בחינוך העל-יסודי, שכרן של נשים מעט גבוה יותר, כ-8,600 ש"ח לעומת 8,174 ש"ח בקרב גברים (תרשים 8).

תרשים 8 - שכר לשעת עבודה (שנתית) בקרב מנהלי בתי ספר, לפי מין

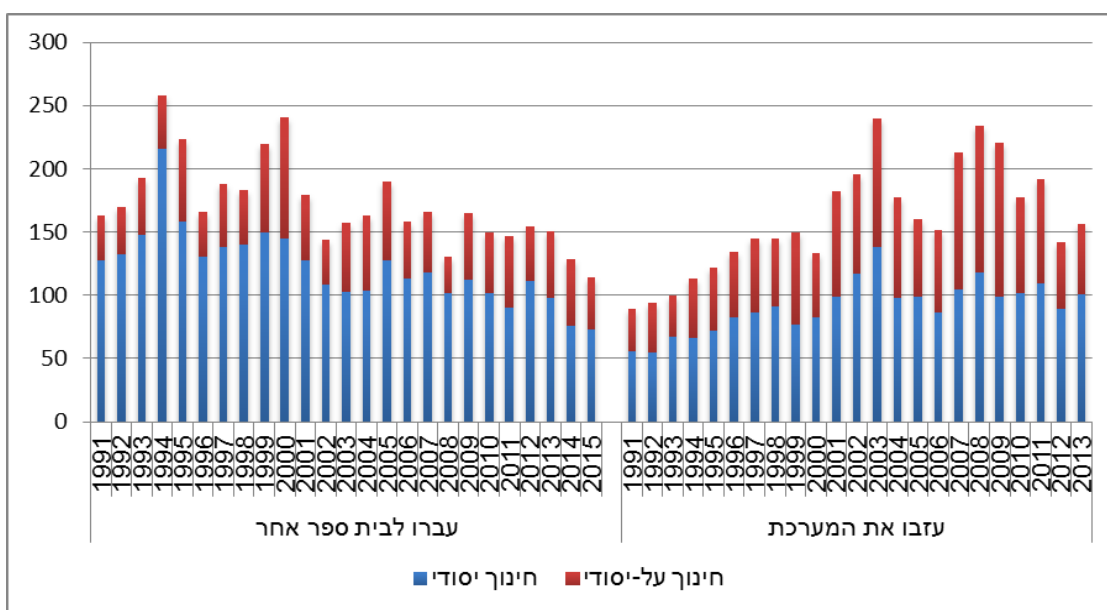


[לנתוני התרשים](#)

ניידות

בשנים האחרונות, מספר המנהלים העוברים לבית ספר אחר מידי שנה, במגמת ירידה. בשנת 2015, 114 מנהלים עברו בשנה העוקבת (2016) לבית ספר אחר (בחינוך היסודי, 73 מנהלים ובחינוך העל-יסודי 41 מנהלים), לעומת 190 מנהלים שעברו לבית ספר אחר בשנת 2005 (בחינוך היסודי, 128 מנהלים ובחינוך העל-יסודי 62 מנהלים). מספר המנהלים העוזבים את המערכת מידי שנה, אף הוא במגמת ירידה בשנים האחרונות ובאופן בולט בחינוך העל-יסודי. בשנת 2013, 156 מנהלים עזבו בשנה העוקבת (2014) את המערכת (בחינוך היסודי, 101 מנהלים ובחינוך העל-יסודי 55 מנהלים), לעומת 234 מנהלים שעזבו את המערכת בשנת 2008 (בחינוך היסודי, 118 מנהלים ובחינוך העל-יסודי 116 מנהלים), (תרשים 9).

תרשים 9 - ניידות שנתית ועזיבת המערכת, בקרב מנהלי בתי ספר



[לנתוני התרשים](#)

לוחות

לוח 1 - מנהלי בתי ספר בחינוך היסודי העברי

2016	2015	2014	2013	2012	2011	2010	2009	2008	2007	2006	2005	2000	1995	1991	
1,952	1,916	1,894	1,825	1,809	1,779	1,716	1,704	1,705	1,676	1,668	1,665	1,551	1,386	1,165	סך הכל-מספרים מוחלטים
100.0	100.0	100.0	100.0	100.0	100.0	100.0	100.0	100.0	100.0	100.0	100.0	100.0	100.0	100.0	סך הכל
															מין
26.5	26.1	26.1	24.8	25.7	26.0	24.7	24.6	24.6	23.1	23.4	23.3	24.4	26.2	30.3	זכר
73.5	73.9	73.9	75.2	74.3	74.0	75.3	75.4	75.4	76.9	76.6	76.7	75.6	73.8	69.7	נקבה
															גיל
9.0	9.1	10.0	9.8	10.6	11.2	11.4	12.4	11.5	11.2	11.8	13.5	13.6	14.5	14.8	עד 39
40.1	39.7	39.5	39.4	38.4	38.2	37.5	37.6	39.2	39.7	39.3	39.6	46.1	51.7	53.1	40-49
50.9	51.2	50.5	50.8	51.0	50.6	51.0	50.1	49.3	49.1	48.9	47.0	40.3	33.8	32.1	50+
															וوتק בהוראה
6.5	5.6	6.0	4.4	4.5	4.3	3.6	3.6	3.8	3.2	4.0	5.0	5.5	5.1	5.4	1_10
25.5	27.0	27.2	28.5	29.4	29.9	30.7	30.1	29.4	30.2	29.9	29.1	27.5	31.0	31.0	11_20
44.5	42.1	41.1	41.3	40.6	39.9	38.7	40.4	41.2	41.5	43.0	44.3	44.4	44.9	47.2	21-30
23.5	25.3	25.7	25.8	25.5	25.9	27.0	25.9	25.5	25.1	23.1	21.6	22.6	19.0	16.4	31+
															שעות עבודה
															שבועיות
12.0	12.2	12.7	12.2	9.9	10.6	11.2	12.7	14.3	15.1	16.0	15.4	15.7	16.9	20.7	1_30
85.7	85.1	84.4	84.5	84.0	82.4	79.7	74.5	69.0	64.9	63.8	65.9	66.2	68.8	68.2	31-40
2.3	2.7	2.9	3.3	6.1	7.0	9.1	12.8	16.7	20.0	20.2	18.7	18.2	14.4	11.1	41+
															דרגת שכר
5.3	5.8	7.0	6.8	7.2	8.2	8.6	9.5	11.0	11.8	12.1	14.2	23.9	51.7	59.9	לא אקדמאי
23.7	26.6	27.3	28.8	30.0	30.9	32.7	34.5	35.0	35.4	36.6	38.3	43.7	37.9	31.8	ב"א
70.8	67.4	65.2	63.8	61.9	59.5	57.9	55.3	53.3	52.0	50.5	47.3	31.1	10.5	8.2	מ"א ומעלה

לוח 2 - מנהלי בתי ספר בחינוך היסודי הערבי

2016	2015	2014	2013	2012	2011	2010	2009	2008	2007	2006	2005	2000	1995	1991	
616	591	585	577	562	538	508	501	479	470	453	443	374	322	299	סך הכל-מספרים מוחלטים
100.0	100.0	100.0	100.0	100.0	100.0	100.0	100.0	100.0	100.0	100.0	100.0	100.0	100.0	100.0	סך הכל
															מין
60.6	62.8	64.1	65.3	66.4	68.6	69.9	71.9	73.3	74.7	75.7	77.7	81.3	87.0	89.6	זכר
38.3	36.0	34.7	34.1	33.1	30.7	29.7	28.1	26.7	25.3	24.3	22.3	18.7	13.0	10.4	נקבה
															גיל
14.0	14.9	15.0	16.3	17.3	19.0	17.7	18.0	18.6	18.3	17.4	16.0	14.2	17.1	20.4	עד 39
36.9	35.5	36.2	37.1	35.8	33.3	33.3	33.1	31.9	32.1	34.2	35.4	36.4	42.5	45.2	40-49
48.1	48.4	48.7	46.6	47.0	47.8	49.0	48.9	49.5	49.6	48.3	48.5	49.5	40.4	34.4	50+
															וوتק בהוראה
7.8	6.9	6.3	7.3	7.7	6.7	5.9	6.8	6.1	5.5	5.5	6.1	4.5	5.0	3.7	1_10
26.5	27.4	27.2	27.9	28.8	30.7	29.5	28.7	28.8	26.8	25.2	23.5	18.4	18.0	27.4	11_20
36.2	33.8	32.8	32.9	31.1	29.0	28.7	28.7	27.6	28.5	31.3	32.3	37.7	47.2	44.1	21-30
29.1	30.8	33.7	31.9	32.4	33.6	35.8	35.7	37.6	39.1	38.0	38.1	39.3	29.8	24.7	31+
															שעות עבודה
															שבועיות
15.7	14.4	13.2	14.2	13.3	13.0	12.2	12.6	12.3	12.1	11.3	11.3	9.4	10.2	21.7	1_30
83.0	84.1	85.8	83.7	85.2	83.3	76.0	72.7	67.4	60.0	60.7	69.1	70.3	84.2	76.3	31-40
1.3	1.5	1.0	2.1	1.4	3.7	11.8	14.8	20.3	27.9	28.0	19.6	20.3	5.6	2.0	41+
															דרגת שכר
1.9	2.2	2.7	3.3	2.8	3.0	3.7	4.8	6.3	6.6	6.6	8.1	21.9	48.1	49.5	לא אקדמאי
26.5	29.4	33.2	36.2	39.0	40.1	42.7	46.3	47.8	47.2	49.9	51.2	50.3	44.1	43.8	ב"א
68.5	65.1	61.4	58.4	55.7	54.8	51.8	47.1	44.3	43.2	40.6	38.1	24.6	7.8	6.7	מ"א ומעלה

לוח 3 - מנהלי בתי ספר בחינוך העל-יסודי העברי

2016	2015	2014	2013	2012	2011	2010	2009	2008	2007	2006	2005	2000	1995	1991	
948	976	963	928	830	917	887	968	1,040	1,098	1,076	1,092	929	798	642	סך הכל-מספרים מוחלטים
100.0	100.0	100.0	100.0	100.0	100.0	100.0	100.0	100.0	100.0	100.0	100.0	100.0	100.0	100.0	סך הכל
															מין
46.0	46.3	46.5	46.7	47.3	49.2	49.7	54.4	55.2	57.9	58.2	58.9	62.6	69.0	71.7	זכר
54.0	53.7	53.5	53.3	52.7	50.8	50.3	45.5	44.8	42.1	41.8	41.1	37.4	31.0	28.3	נקבה
															גיל
9.7	10.8	11.1	10.6	12.3	11.6	11.8	11.4	11.7	10.6	11.4	12.0	11.2	13.3	14.8	עד 39
35.4	34.3	34.2	33.8	32.3	34.4	33.6	33.0	32.2	32.5	32.6	33.5	36.9	44.1	48.4	40-49
54.9	54.9	54.7	55.6	55.4	54.1	54.0	54.9	55.2	55.6	55.3	53.8	51.1	42.1	35.8	50+
															וوتק בהוראה
6.5	7.2	6.5	5.1	5.5	5.2	5.1	6.0	6.4	4.9	5.1	6.3	6.6	8.3	7.0	1_10
27.0	26.1	25.3	27.5	28.1	29.2	28.7	27.8	26.8	24.1	23.8	24.2	23.8	24.9	28.8	11_20
37.6	38.5	37.7	36.1	35.5	35.2	34.9	33.7	36.3	37.0	38.7	38.2	40.0	42.2	40.2	21-30
28.9	27.9	29.4	30.4	29.6	29.3	30.3	31.1	28.7	32.8	30.9	29.8	27.9	24.6	24.0	31+
															שעות עבודה שבועיות
19.4	24.7	29.6	34.5	37.0	44.1	39.7	43.4	40.9	48.1	47.1	44.5	38.5	40.6	41.0	1_30
78.6	72.8	68.6	62.3	59.0	53.9	54.8	51.5	54.0	46.5	47.0	48.6	53.2	53.8	55.0	31-40
2.0	2.5	1.8	3.2	4.0	2.1	4.8	5.1	4.8	4.6	4.9	6.3	7.6	5.6	3.9	41+
															דרגת שכר
4.1	4.8	5.2	5.8	7.0	7.1	8.6	9.0	8.9	9.9	9.2	9.4	10.3	16.9	19.0	לא אקדמאי
25.2	24.8	25.0	23.7	25.9	24.8	25.6	30.1	29.1	34.1	35.2	36.0	42.0	50.1	51.2	ב"א
70.5	69.7	68.8	69.6	65.8	67.2	64.8	59.6	59.8	54.7	53.9	53.0	46.1	29.1	29.8	מ"א ומעלה

לוח 4 - מנהלי בתי ספר בחינוך העל-יסודי הערבי

2016	2015	2014	2013	2012	2011	2010	2009	2008	2007	2006	2005	2000	1995	1991	
334	335	318	316	293	302	243	239	240	243	239	233	170	143	112	סך הכל-מספרים מוחלטים
100.0	100.0	100.0	100.0	100.0	100.0	100.0	100.0	100.0	100.0	100.0	100.0	100.0	100.0	100.0	סך הכל
															מין
75.1	77.9	78.0	77.8	77.5	81.8	84.4	84.9	86.7	88.1	87.9	87.1	94.7	97.2	93.8	זכר
22.5	20.0	19.8	21.5	21.8	17.2	14.8	15.1	13.3	11.9	12.1	12.9	5.3	2.8	6.3	נקבה
															גיל
13.2	13.1	14.8	15.2	15.7	12.6	9.5	8.8	11.3	11.1	12.1	14.2	14.7	11.9	18.8	עד 39
33.2	33.1	34.0	38.3	38.2	41.1	39.9	38.9	35.0	37.9	37.7	36.9	40.0	44.1	44.6	40-49
51.2	51.6	49.1	46.5	46.1	46.4	50.6	51.5	52.9	51.0	49.8	48.9	45.3	44.1	36.6	50+
															וوتק בהוראה
9.9	9.6	7.2	7.3	4.8	5.6	4.9	5.9	6.3	5.3	5.4	5.2	5.9	2.8	3.6	1_10
24.6	24.2	25.8	25.3	27.0	25.8	24.7	23.8	25.4	26.7	26.8	29.2	22.4	21.0	28.6	11_20
40.1	40.3	38.4	38.9	38.9	36.8	33.7	35.6	33.3	35.0	33.9	31.3	35.9	45.5	44.6	21-30
24.9	25.7	26.1	25.9	27.6	28.8	33.3	33.1	34.6	31.3	31.4	31.8	34.1	30.8	23.2	31+
															שעות עבודה שבועיות
18.6	21.5	24.2	24.4	26.6	28.8	23.9	25.9	25.8	29.2	31.4	27.0	33.5	41.3	48.2	1_30
80.5	78.2	73.6	71.5	70.3	66.6	70.8	67.4	68.3	65.4	65.7	68.2	65.9	58.0	50.9	31-40
0.9	0.3	2.2	4.1	3.1	4.6	5.3	6.3	5.0	4.5	2.9	4.3	0.6	0.7	-	41+
															דרגת שכר
2.1	1.8	1.9	1.9	1.7	1.7	1.6	2.1	2.9	3.3	4.2	5.2	6.5	9.8	14.3	לא אקדמאי
13.8	16.4	17.9	20.6	22.9	25.8	25.9	27.6	32.5	35.0	35.6	36.9	46.5	65.7	63.4	ב"א
80.5	78.8	77.0	75.0	73.4	69.5	68.7	67.8	63.8	59.7	56.9	55.4	44.1	23.8	22.3	מ"א ומעלה

הגדרות, מקורות והסברים

אוכלוסייה: מנהלי בתי ספר בחינוך היסודי והעל-יסודי, בחינוך הרשמי והמוכר שאינו רשמי.²

מקורות:

עובדי הוראה: הנתונים מתבססים על ממצאי קובץ רב-שנתי של עובדי הוראה, שהוקם בלשכה המרכזית לסטטיסטיקה על סמך עיבוד מתוך הקבצים השנתיים של משרד החינוך וקבצים שנתיים בחינוך המוכר שאינו רשמי,³ לשנים 1991-2016. **שכרם של עובדי הוראה:** הנתונים על שכרם של עובדי הוראה (כולל מנהלי בתי ספר), מתבססים על עיבוד מיוחד מתוך קובץ הכנסות פרט⁴ שהוקם בלשכה המרכזית לסטטיסטיקה על בסיס דיווחי המעבידים לרשות המסים בישראל ומכסה את כל משרות השכיר לשנים 2003-2014, בשילוב עם נתונים מינהליים על כוחות הוראה כפי שנאספים בלמ"ס מדי שנה.

הגדרות והסברים

מנהלי בית ספר: הגדרה וזיהוי של מנהלי בתי הספר, נעשה על פי סמלי תפקיד כמופיע בקבצים השנתיים. **מנהלי בתי ספר בחינוך העל-יסודי:** כולל מנהלים בבתי ספר מקיפים, חטיבות ביניים עצמאיות וחטיבות עליונות. **מנהלים חדשים:** הוגדרו על פי מופע ראשון של תעודת זהות בתפקיד מנהל בית-ספר בקובץ הרב-שנתי של עובדי הוראה. השכלת מנהלים: מוגדרת עפ"י דרגת השכר, כולל דרגות "שוות ערך" אקדמיות. **שכר חודשי ממוצע:** סך ההכנסות ברוטו⁵ לשנה קלנדרית, מחולק ל-12 חודשים. **שכר שנתי לשעת עבודה (שנתית):** סך ההכנסות ברוטו לשנה קלנדרית, מחולק במספר שעות העבודה השבועיות. **שעות עבודה שבועיות:** סך שעות העבודה השבועיות של עובדי ההוראה, כולל: שעות הוראה פרונטליות, שעות פרטניות, שעות שהייה, שעות ניהול, שעות ייעוץ חינוכי ושעות למילוי תפקידים אחרים בבית הספר. **מעבר לבית ספר אחר:** הוגדר למנהלים שעברו למוסד אחר בשנה העוקבת. **עזיבת המערכת:** הוגדרה למנהלים שהפסיקו להופיע בקבצים, למשך 3 ומעלה. **יחידת ספירה:** בסטטיסטיקה של עובדי הוראה יחידת הספירה היא "נפשות" בשונה מספירת "משרות הוראה" שבה מורה נספר כמספר בתי הספר וכמספר שלבי החינוך שבהם לימד בכל בית ספר. עובדי הוראה המלמדים ביותר מדרג חינוך אחד, נספרו בכל אחד מהדרגים בנפרד ואילו בסך הכל נספרו פעם אחת בלבד.

תהליך העבודה לקבלת נתוני שכר בהוראה של עובדי הוראה

1. מיזוג רשומות:⁶ בוצע מיזוג רשומות ממוכן (לפי תעודות זהות), בין קובץ משרות הוראה לבין קובץ הכנסות פרט, לשנים 2003-2014, ולכל רשומה של עובד הוראה הועתקו רשומות השכר לכל שנה קלנדרית.
2. אמידת השכר מהוראה:
לצורך אמידת השכר מהוראה בלבד, נעשו פעולות סינון בשני שלבים, להלן:
2.1. לעובדי הוראה שנמצאה להם רשומה אחת בקובץ הכנסות פרט, השכר בהוראה נקבע לפי רשומה זו.
2.2. לעובדי הוראה שנמצאה להם יותר מרשומה אחת בקובץ הכנסות פרט, נבחרה רשומת השכר על-פי המעסיקים השכיחים ביותר של כלל המורים במוסד בו לימדו.
3. כסימת ההכנסה מהוראה: לכל עובד הוראה סוכמה ההכנסה מהוראה מכל רשומות השכר בהוראה כנ"ל.

² לא כולל מנהלים במוסדות "פטור".

³ לא כולל מוסדות "פטור".

⁴ הכנסות הפרט אינן כוללות הכנסות ממקורות אחרים כמו עבודה כעצמאי, שכר דירה או פנסיה, רווחי הון, או תמיכות וקצבאות. כמו כן, לא נכללות הכנסות שאינן מדווחות למס הכנסה לדוגמה: הכנסות של ישראלים העובדים בחו"ל, שאינן חייבות במס, או הכנסות מתעסוקה לא מדווחת. מקור: לוח 12.45 בשנתון הסטטיסטי לישראל, 2014.

⁵ סך ההכנסות שמקורן במשרות שכיר בהוראה, לפני ניכוי מסים ותשלומי חובה לאדם

⁶ תוצאות מיזוג בין קובץ מס הכנסה לקובצי המשרות של עובדי הוראה: ל-95% מעובדי ההוראה בחינוך הקדם-יסודי, יסודי וחטיבות ביניים ול-86% ממורי התיכונים, נמצאו נתוני שכר בקובצי מס הכנסה לאורך השנים, 2003-2012.