

# הודעה לתקשורת

אתר: [www.cbs.gov.il](http://www.cbs.gov.il) דוא"ל: [info@cbs.gov.il](mailto:info@cbs.gov.il) פקס: 02-6521340

ירושלים, כ"ט בחשוון התשע"ז  
 30 בנובמבר 2016  
 370/2016

## לקט נתונים מתוך הסקר החברתי 2015 לרגל היום הבין-לאומי למען זכויות אנשים עם מוגבלות Selected Data from the 2015 Social Survey for the International Day for Rights of Persons with Disabilities

לקראת היום הבין-לאומי לזכויות אנשים עם מוגבלות, שחל מדי שנה ב-3 בדצמבר, הלשכה המרכזית לסטטיסטיקה מפרסמת נתונים בנושא אנשים עם מוגבלות תפקודית חמורה<sup>1</sup> בישראל. בהודעה זו מובא לקט ממצאים בנושא מוגבלות וקשיים בתפקוד יומיומי של בני 20 ומעלה, המבוסס על הערכה עצמית של המרואיינים בסקר החברתי 2015, שהתמקד בעמדות כלפי שירותי ממשל ובמעורבות חברתית.

### בני 20 ומעלה עם מוגבלות תפקודית חמורה<sup>1</sup> (מבוסס על דיווח עצמי)

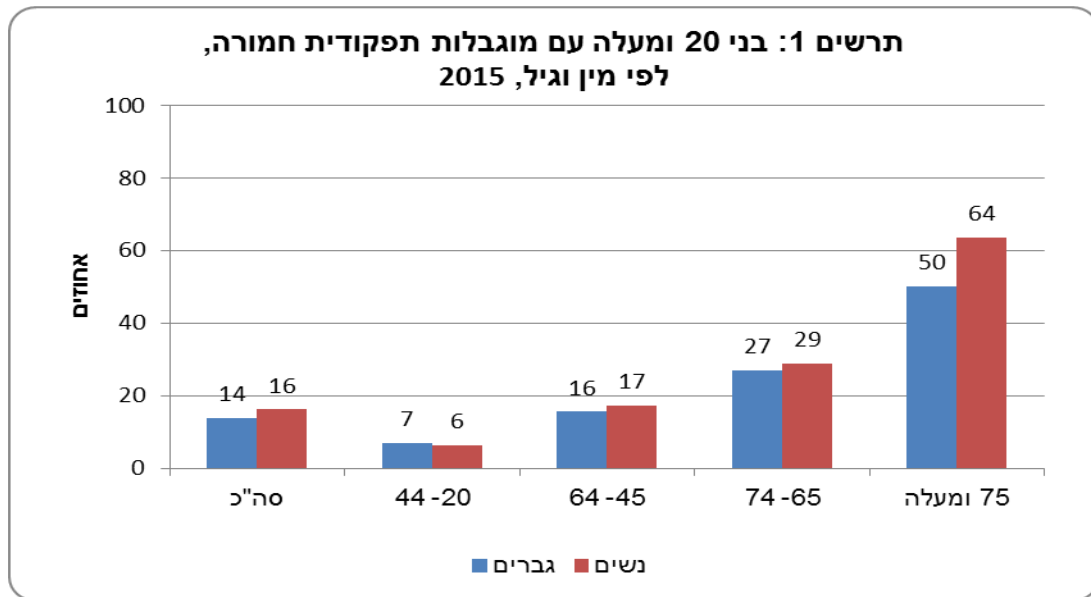
- ל-15% מבני 20 ומעלה (כ-791 אלף איש) יש מוגבלות תפקודית חמורה כלשהי, 40% בקרב בני 65 ומעלה.
- 10% מתקשים מאוד או שאינם יכולים ללכת או לעלות במדרגות כלל, 33% מבני 65 ומעלה.
- שיעור האנשים עם מוגבלות חמורה גבוה יותר בקרב בעלי השכלה נמוכה מאשר בקרב בעלי השכלה גבוהה - 24% מחסרי תעודת בגרות, 9% מבעלי תעודת בגרות, כתעודה הגבוהה ביותר ו-9% מבעלי תעודה אקדמית.
- 50% מהאנשים עם מוגבלות חמורה בגיל 25-54 מועסקים, לעומת 81% בשאר האוכלוסייה.
- 45% מהאנשים עם מוגבלות חמורה בגיל 25-54 אינם בכוח העבודה, לעומת 15% בשאר האוכלוסייה.
- 41% מהמועסקים עם מוגבלות חמורה משתכרים עד 5,000 ש"ח בחודש, לעומת 22% משאר המועסקים.
- 62% מהמועסקים עם מוגבלות חמורה מתקשים לכסות את ההוצאות החודשיות, לעומת 37% בקרב השאר.
- 57% מהמועסקים עם מוגבלות חמורה אינם מרוצים מהכנסתם מעבודה, לעומת 40% בקרב שאר המועסקים.
- 54% מבני 20-64 עם מוגבלות משתמשים במחשב ו-64% משתמשים באינטרנט, 79% ו-85% בקרב השאר.
- 15% מהאנשים עם מוגבלות חמורה בני 20-64 חשים בדידות לעתים קרובות, לעומת 3% בקרב השאר.
- 17% מהאנשים עם מוגבלות חמורה בני 20-64 חשים שאין להם למי לפנות במצוקה, לעומת 6% בקרב השאר.
- 36% מהאנשים עם מוגבלות מתקשים למצוא מידע על זכויותיהם במערכת הבריאות, 21% בשאר האוכלוסייה.
- 40% מהאנשים עם מוגבלות חמורה מתעניינים בפוליטיקה ובמדיניות ציבורית, לעומת 48% בשאר האוכלוסייה.
- 14% מהאנשים עם מוגבלות חמורה חשו אפליה בשל מוגבלותם בשנה האחרונה.

הסקר החברתי הוא סקר שנתי שוטף, המספק מידע על תנאי החיים של האוכלוסייה הבוגרת בישראל ועל רווחתה. הסקר בוחן את עמדות הפרטים לגבי היבטים שונים של חייהם. הסקר נערך על ידי הלשכה המרכזית לסטטיסטיקה במהלך שנת 2015. במסגרתו רואיינו כ-7,100 איש בני 20 ומעלה מרחבי הארץ, המייצגים כ-5.3 מיליון איש בגיל זה.

<sup>1</sup> אדם עם מוגבלות תפקודית חמורה הוא מי שמתקשה קושי רב, או שכלל אינו יכול לעשות לפחות אחת מהפעולות הבאות: לראות, לשמוע, ללכת או לעלות במדרגות, להתלבש או להתרחץ בעצמו, לזכור או להתרכז. בהודעה זו, בכל מקום שבו כתוב "מוגבלות" הכוונה ל"מוגבלות חמורה". שיעור האנשים עם מוגבלות באוכלוסייה גבוה יותר בפועל, מכיוון שהנתונים לא כוללים דיירי מוסדות טיפוליים וסיעודיים שלא נכללו בסקר, וכן נדגמים שלא יכלו להתראיין לסקר בשל מוגבלותם.

## מוגבלות תפקודית חמורה

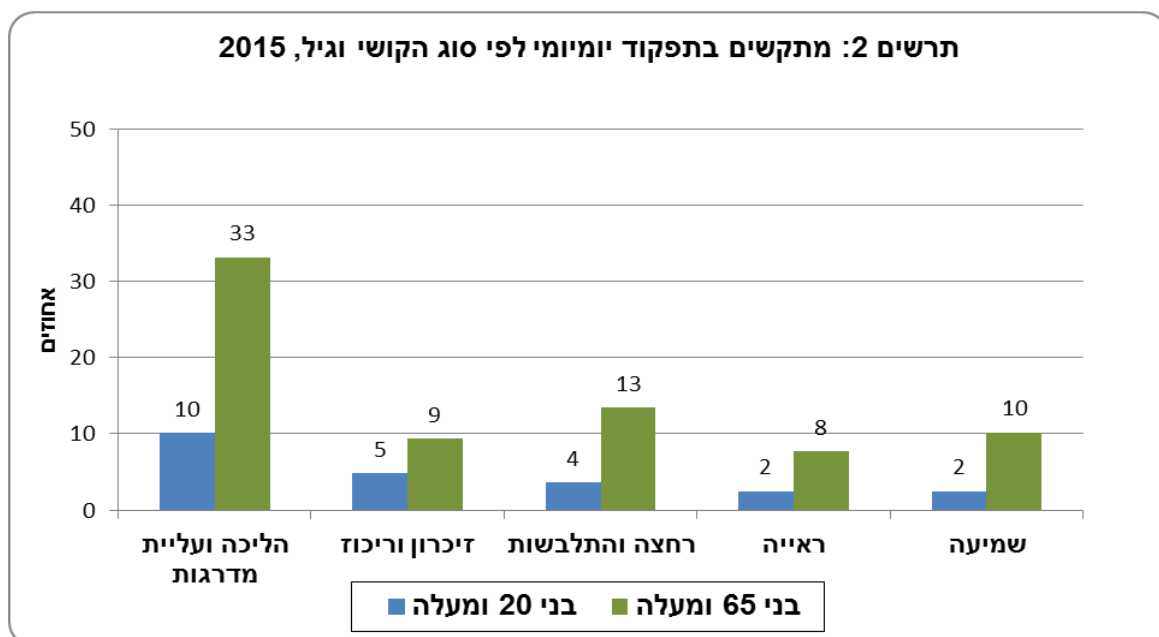
לפי הסקר החברתי 2015, ל-15% מבני 20 ומעלה יש מוגבלות תפקודית חמורה (כ-791 אלף איש, 16% מהנשים ו-14% מהגברים). שכיחות המוגבלות התפקודית החמורה עולה עם הגיל ומגיעה ל-28% בגיל 65-74 (29% מהנשים ו-27% מהגברים) ול-58% בקרב בני 75 ומעלה (64% מהנשים ו-50% מהגברים). (תרשים 1)



### לנתוני תרשים 1

## קשיים בתפקוד יומיומי לפי סוג הקושי

10% מבני 20 ומעלה מתקשים מאוד או שאינם יכולים בכלל ללכת או לעלות במדרגות, 33% בקרב בני 65 ומעלה.  
 5% מתקשים מאוד או שאינם יכולים לזכור או להתרכז בכלל, 9% בקרב בני 65 ומעלה.  
 4% מתקשים מאוד או שאינם יכולים בכלל להתרחץ או להתלבש בעצמם, 13% בגיל 65 ומעלה.  
 2.5% מתקשים מאוד בשמיעה או שאינם שומעים כלל (גם אם מרכיבים מכשיר שמיעה), 10% בגיל 65 ומעלה.  
 2.5% מתקשים מאוד בראייה או שאינם רואים כלל (גם אם מרכיבים משקפיים), 8% בקרב בני 65 ומעלה (תרשים 2).



### לנתוני תרשים 2

## השכלה

שיעור האנשים עם מוגבלות גבוה יותר בקרב בעלי השכלה נמוכה, מאשר בקרב בעלי השכלה גבוהה בכל הגילים - רבע (24%) מחסרי תעודת בגרות, 9% מבעלי תעודת בגרות, כתעודה הגבוהה ביותר ו-9% מבעלי תעודה אקדמית. 53% מהאנשים עם מוגבלות הם חסרי תעודת בגרות, לעומת 28% בקרב אנשים ללא מוגבלות. שיעור בעלי תעודה אקדמית בקרב אנשים ללא מוגבלות כמעט כפול מאשר בקרב אנשים עם מוגבלות (33% לעומת 18%, בהתאמה).

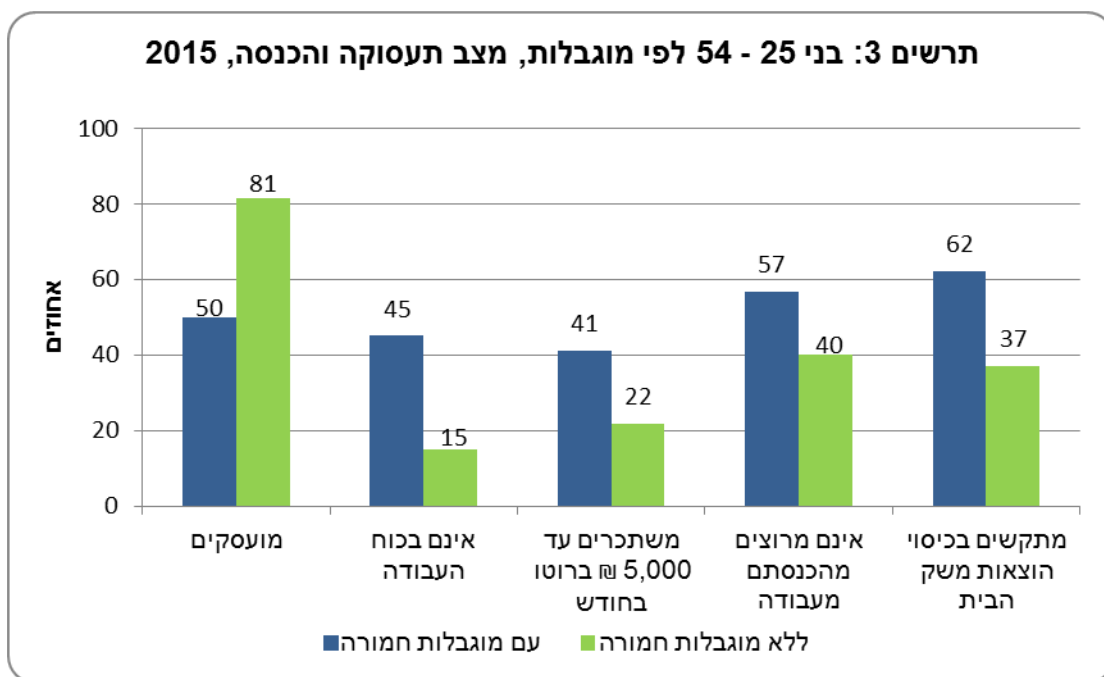
## תעסוקה והכנסה

בכל קבוצות הגיל שיעור המועסקים בקרב אנשים עם מוגבלות חמורה נמוך משיעור המועסקים בשאר האוכלוסייה. בגילי העבודה העיקריים (25-54), 50% מהאנשים עם מוגבלות חמורה מועסקים, לעומת 81% בשאר האוכלוסייה. 45% מהאנשים עם מוגבלות אינם בכוח העבודה, לעומת 15% בשאר האוכלוסייה.

41% מהמועסקים עם מוגבלות חמורה משתכרים עד 5,000 ש"ח ברוטו בחודש, לעומת 22% בשאר המועסקים.

62% מהמועסקים עם מוגבלות חמורה מתקשים (או מתקשים מאוד) לכסות את ההוצאות החודשיות השוטפות של משק הבית, לעומת 37% בקרב שאר המועסקים.

57% מהמועסקים עם מוגבלות חמורה אינם מרוצים מהכנסתם מעבודה, לעומת 40% משאר המועסקים. (תרשים 3)



## לנתוני תרשים 3

### שימוש במחשב ובאינטרנט (בגיל 20-64)

אנשים עם מוגבלות חמורה משתמשים במחשב ובאינטרנט פחות מיתר האוכלוסייה.

54% מבני 20-64 עם מוגבלות משתמשים במחשב, לעומת 79% מהאנשים ללא מוגבלות חמורה.

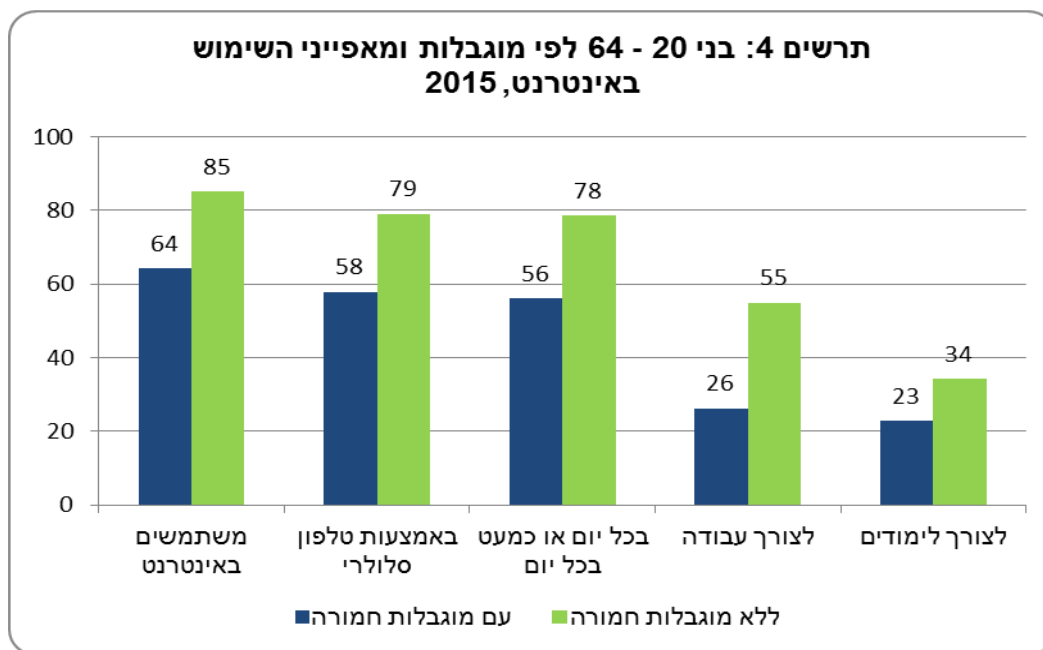
64% מהאנשים עם מוגבלות משתמשים באינטרנט, לעומת 85% בקרב אנשים ללא מוגבלות.

58% מקרב אנשים עם מוגבלות משתמשים באינטרנט באמצעות טלפון נייד, לעומת 79% מהאנשים ללא מוגבלות.

56% מהאנשים עם מוגבלות משתמשים באינטרנט בכל יום או כמעט בכל יום, לעומת 78% מהאנשים ללא מוגבלות.

בקרב בני 20-64, 26% מהאנשים עם מוגבלות משתמשים באינטרנט לצורך עבודה ו-23% משתמשים באינטרנט

לצורך לימודים, לעומת 55% ו-34% בהתאמה בקרב אנשים ללא מוגבלות (תרשים 4).



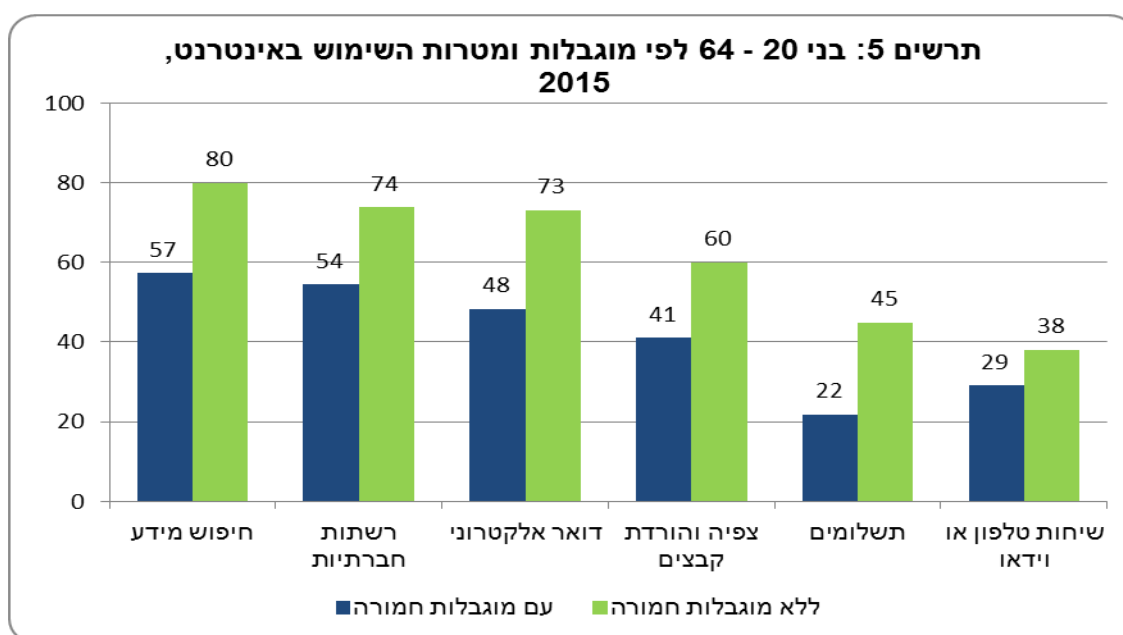
**לנתוני תרשים 4**

57% מבני 64-20 עם מוגבלות חמורה **מחפשים מידע** באמצעות האינטרנט, לעומת 80% בקרב יתר האוכלוסייה. 54% מהאנשים עם מוגבלות **משתמשים בדואר אלקטרוני**, לעומת 74% בקרב יתר בני 64-20.

48% **משתתפים ברשתות חברתיות**, לעומת 73% בקרב השאר.

41% מהאנשים עם מוגבלות **צופים בסרטים, בתמונות ובמוזיקה או מורידים קבצים**, לעומת 60% בקרב השאר.

29% מבני 64-20 עם מוגבלות **עושים שיחות טלפון וידאו באינטרנט**, לעומת 38% בקרב השאר, ו-22% **עושים פעולות בנקאיות ומשלמים חשבונות באינטרנט**, לעומת 45% בקרב השאר (תרשים 5).



**לנתוני תרשים 5**

## קשרים חברתיים ותחושת בדידות

אנשים עם מוגבלות חמורה חשים יותר בדידות ומרוצים פחות מהקשר עם בני משפחה וחברים.

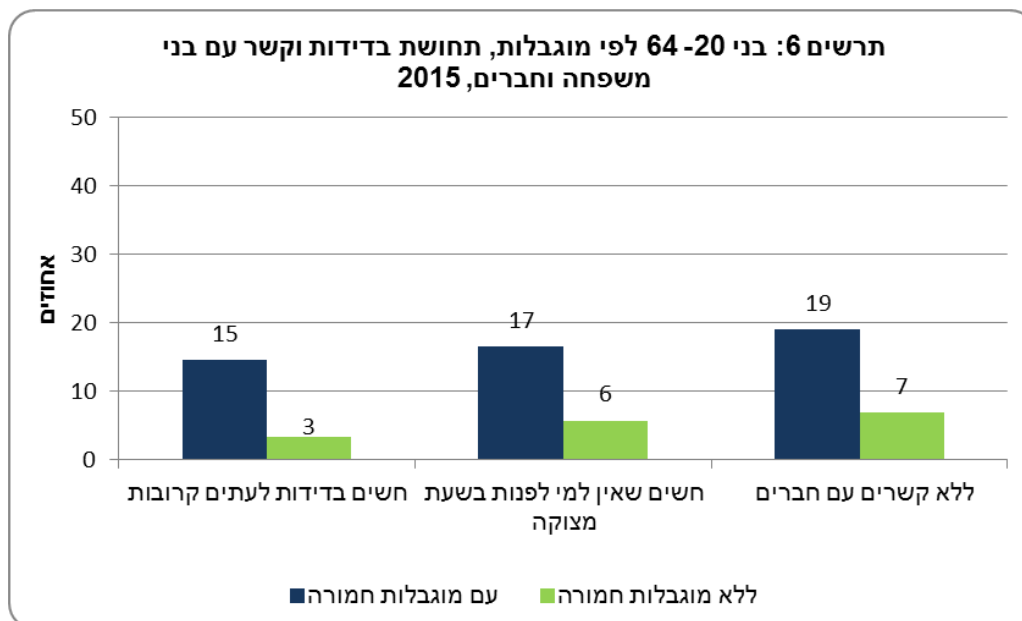
בקרב בני 20-64: 15% מהאנשים עם מוגבלות חמורה חשים בדידות לעתים קרובות, לעומת 3% בשאר האוכלוסייה. 17% חשים שאין להם למי לפנות בשעת מצוקה, לעומת 6% בשאר האוכלוסייה החשים כך.

ל-19% מהאנשים עם מוגבלות חמורה בגיל 20-64 אין קשרים עם חברים, לעומת 7% בשאר האוכלוסייה (תרשים 6).

בגיל 65 ומעלה: 21% מהאנשים עם מוגבלות חמורה חשים בדידות לעתים קרובות, לעומת 7% בשאר האוכלוסייה.

11% חשים שאין להם למי לפנות בשעת מצוקה, לעומת 7% בשאר האוכלוסייה.

ל-24% אין קשרים עם חברים, לעומת 13% בשאר האוכלוסייה.



## לנתוני תרשים 6

### שביעות רצון ואופטימיות

אנשים עם מוגבלות חמורה פחות מרוצים מחייהם ופחות אופטימיים ביחס לעתידם.

בגיל 20-64: 26% מהאנשים עם מוגבלות אינם מרוצים מחייהם, לעומת 8% בשאר האוכלוסייה.

12% מהאנשים עם מוגבלות מעריכים שחיהם יהיו פחות טובים, לעומת 5% בשאר האוכלוסייה.

65% מבני 20-64 עם מוגבלות חמורה, אינם מרוצים ממצבם הכלכלי לעומת 40% בשאר האוכלוסייה.

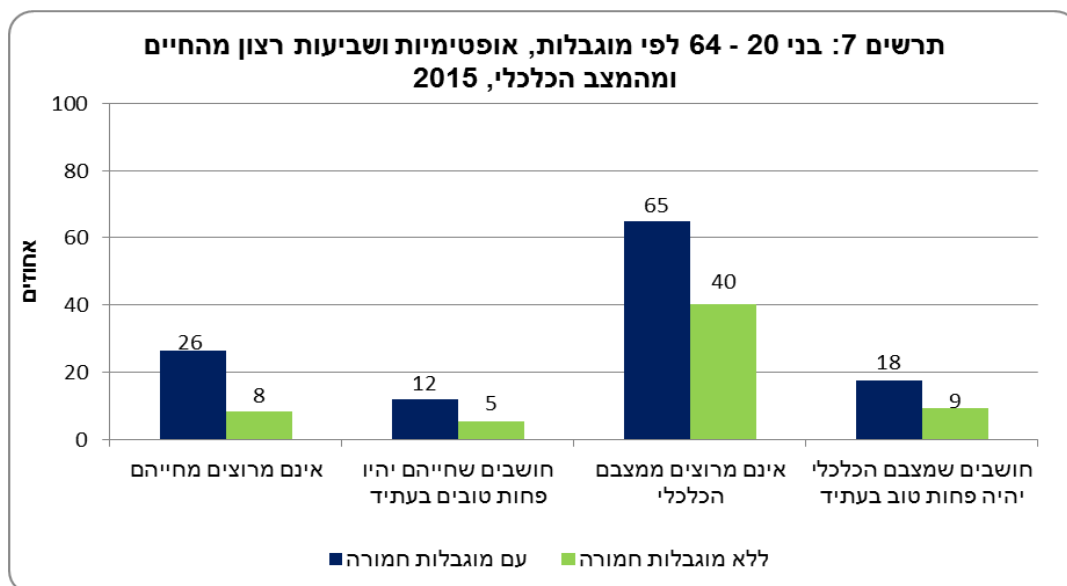
18% מהאנשים עם מוגבלות מעריכים שמצבם הכלכלי בעתיד יהיה פחות טוב לעומת 9% בקרב השאר (תרשים 7).

בקרב בני 65 ומעלה: 23% מהאנשים עם מוגבלות אינם מרוצים מחייהם, לעומת 8% מהאנשים ללא מוגבלות.

28% מהאנשים עם מוגבלות חושבים שחיהם יהיו פחות טובים בעתיד, לעומת 15% ביתר האוכלוסייה.

41% מהאנשים עם מוגבלות בני 65 ומעלה אינם מרוצים ממצבם הכלכלי, לעומת 24% ביתר האוכלוסייה החשים כך.

20% מבני 65 ומעלה עם מוגבלות מעריכים שמצבם הכלכלי יהיה פחות טוב בעתיד, לעומת 16% בשאר האוכלוסייה.



### לנתוני תרשים 7

## עמדות כלפי שירותי ממשל ומעורבות אזרחית

### מידע על זכויות במערכת הבריאות

52% מהאנשים עם מוגבלות דיווחו שחסר להם מידע על זכויותיהם במערכת הבריאות, לעומת 38% בקרב היתר. 36% מהאנשים עם מוגבלות מתקשים למצוא מידע על זכויותיהם במערכת הבריאות, לעומת 21% ביתר האוכלוסייה.

### מעורבות אזרחית

40% מהאנשים עם מוגבלות דיווחו שהם מתעניינים בפוליטיקה ובמדיניות ציבורית, לעומת 48% בקרב השאר. 78% מקרב האנשים עם מוגבלות חמורה הצביעו בבחירות האחרונות לכנסת, לעומת 85% בשאר האוכלוסייה. 68% מהאנשים עם מוגבלות הצביעו בבחירות האחרונות לרשויות המקומיות, 70% בשאר האוכלוסייה. 11% מהאנשים עם מוגבלות היו מעורבים בחיים הציבוריים בשנה האחרונה, לעומת 18% בשאר האוכלוסייה.

### יכולת השפעה

10% מקרב אנשים עם מוגבלות חושבים שהם יכולים להשפיע על מדיניות הממשלה, 14% בשאר האוכלוסייה. 18% חושבים שהם יכולים להשפיע על מדיניות הרשות המקומית במקום מגוריהם, 25% בשאר האוכלוסייה.

### אמון במוסדות ממשל ובשירותים

40% מקרב האנשים עם מוגבלות חמורה מביעים אמון בממשלה, בדומה לשיעור בשאר האוכלוסייה. 54% מהאנשים עם מוגבלות נותנים אמון ברשות המקומית במקום מגוריהם, לעומת 62% בשאר האוכלוסייה. 40% מהאנשים עם מוגבלות נותנים אמון בעמותות ובארגונים חברתיים, לעומת 53% ביתר האוכלוסייה.

### תחושת אפליה

36% מהאנשים עם מוגבלות חמורה חשו אפליה מסיבה כלשהי בשנה האחרונה, 31% בשאר האוכלוסייה. 14% מקרב האנשים עם מוגבלות חמורה חשו אפליה בשל מוגבלותם בשנה האחרונה.

# אנשים עם מוגבלות בישראל

## לרגל היום הבין-לאומי למען זכויות אנשים עם מוגבלות

מתוך הסקר החברתי 2015

### מתקשים בתפקוד יומיומי

בקרב בני 65 ומעלה

33%



הליכה ועליית מדרגות

9%



זיכרון וריכוז

13%



רחצה והתלבשות

8%



ראייה

10%

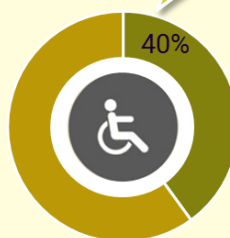


שמיעה

### שכיחות מוגבלות תפקודית חמורה

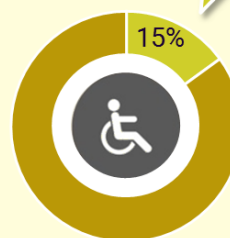
בקרב בני 65 ומעלה

347 אלף



בקרב בני 20 ומעלה

791 אלף



### עמדות כלפי שירותי ממשל

בקרב בני 20 ומעלה עם מוגבלות חמורה

52%

חסר מידע על זכויותיהם במערכת הבריאות בשאר האוכלוסייה



78%

הצביעו בבחירות האחרונות לכנסת בשאר האוכלוסייה



14%

חשו אפליה בשל מוגבלותם בשנה האחרונה



### קשרים חברתיים ותחושת בידוד

בקרב בני 20-64 עם מוגבלות חמורה

19%

ללא קשרים עם חברים בשאר האוכלוסייה



17%

אין למי לפנות בשעת מצוקה בשאר האוכלוסייה



15%

חשים בידוד לעיתים קרובות בשאר האוכלוסייה



### שביעות רצון ואופטימיות

בקרב בני 20-64 עם מוגבלות חמורה

26%

אינם מרוצים מהחיים בשאר האוכלוסייה



65%

אינם מרוצים ממצבם הכלכלי בשאר האוכלוסייה



12%

מעריכים שחיהם יהיו פחות טובים בשאר האוכלוסייה



[לעמוד הסקר החברתי באתר הלמ"ס](#)

[לשאלון הסקר החברתי 2015](#)

[למחולל הלוחות של הסקר החברתי](#)