

# הודעה לתקשורת

אתר: [www.cbs.gov.il](http://www.cbs.gov.il) דוא"ל: [info@cbs.gov.il](mailto:info@cbs.gov.il) פקס: 02-6521340

ירושלים, י"ח בכסלו, תשע"ז  
18 בדצמבר, 2016  
388/2016

## מגמות בשכרם של עובדי הוראה, 2003-2014 Trends in the Wages of Teaching Staff, 2003-2014

- במהלך השנים 2003-2014 השכר החודשי הממוצע של עובדי הוראה גדל נומינלית בכ-62%, לעומת כ-35% בשכר החודשי הממוצע במשק. במונחים ריאליים,<sup>1</sup> השכר בהוראה גדל בשנים אלו בכ-33%, לעומת כ-11% בלבד בקרב כלל השכירים במשק.
- השכר החודשי הממוצע בקרב נשים בהוראה, גבוה בכ-13% בשנת 2014 בהשוואה לשכרן של נשים בעלות תואר ראשון במשק.
- במהלך השנים 2003-2014, השכר השנתי לשעת עבודה גדל ראלית<sup>1</sup> בכל שלבי החינוך: בחינוך הקדם-יסודי בכ-29%, בחינוך היסודי בכ-12%, בחטיבות הביניים כ-11% ובחטיבות העליונות כ-6%.
- השכר השנתי לשעת עבודה דומה בדרך כלל בין מגזרי המערכת בחינוך העברי. בחינוך הממלכתי-ערבי השכר השנתי לשעת עבודה נמוך בכ-15% בממוצע מהשכר בחינוך העברי.
- פערי השכר החודשי הממוצע בין מורים בשיא הקריירה (גילי 55-64) לבין מורים בתחילת הקריירה (גילי 25-34), התרחבו מכ-98% בשנת 2003 לכ-114% בשנת 2014.
- במהלך השנים 2003-2014, שכרם השנתי לשעת עבודה של עובדי הוראה בתחילת הקריירה (גילי 25-34) בחטיבה העליונה, ירד במונחים ריאליים ב-10%, לעומת עלייה של כ-12% בקרב עובדי הוראה בשיא הקריירה (גילי 55-64).
- השכר החודשי הממוצע נמוך יותר ביישובים ברמה חברתית-כלכלית נמוכה (אשכולות 1-4) וגבוה יותר ביישובים ברמה חברתית-כלכלית בינונית וגבוהה (אשכולות 5-10).
- במהלך השנים 2003-2014, פערי השכר בין גברים לנשים, במגמת ירידה מכ-17% בשנת 2003 לכ-8% בשנת 2014. בחינוך הממלכתי, השכר השנתי לשעת עבודה גבוה יותר בקרב גברים לעומת נשים בכל מגזרי המערכת.

בהודעה זו מוצגים נתונים על שכרם של עובדי הוראה במערכת החינוך. הנתונים להודעה זו מתבססים על עיבוד מיוחד מתוך קובצי מס הכנסה בשילוב עם נתונים מנהליים על כוחות הוראה כפי שנאספים בלמ"ס מדי שנה. בשונה מהנתונים על שכרם של כלל העובדים בענף החינוך במשק, האוכלוסייה שלגביה יוצגו נתוני השכר, כוללת עובדי הוראה בלבד (גננות בגנים, מורים ומנהלים בבתי הספר).

### להגדרות וההסברים

הודעה זו וכן הודעה נוספת בנושא: הכשרות מורים שתפרסם ב- 25.12.16, מתפרסמות לרגל יום המורה בישראל המצוין ביום חמישי כ"ב בכסלו תשע"ז - 22.12.2016.

<sup>1</sup> מנוכה עליית מדד המחירים לצרכן, במחירים קבועים לשנת 2003.

## שכר חודשי ממוצע של עובדי הוראה לעומת כלל השכירים במשק

במהלך השנים 2003-2014 השכר החודשי הממוצע של עובדי הוראה עלה מכ-6,750 ש"ח בשנת 2003 לכ-10,930 ש"ח בשנת 2014 (גידול של כ-62.0%). בשנים אלו השכר החודשי הממוצע בקרב כלל השכירים במשק<sup>2</sup> עלה מכ-6,900 ש"ח בשנת 2003 לכ-9,320 ש"ח בשנת 2014 (גידול של כ-35.0%). במונחי שכר ראלי<sup>3</sup>, השכר החודשי הממוצע של עובדי הוראה גדל בשנים אלו ב-33.0%, לעומת 10.8% בלבד בקרב כלל השכירים במשק. במהלך התקופה, היחס בין השכר החודשי הממוצע בהוראה לעומת שכרם הממוצע של שכירים במשק, גדל בהדרגה מיחס שלילי בתחילת התקופה עד ליחס חיובי של 17.4% בשנת 2014.

### לוח א - שכר חודשי ממוצע בקרב עובדי הוראה לעומת כלל השכירים במשק, 2003-2014

יחס שכר עובדי הוראה/שכירים במשק	שכר חודשי ממוצע (ראלי)		שכר חודשי ממוצע (שוטף)		
	שכירים במשק	עובדי הוראה	שכירים במשק	עובדי הוראה	
-2.2%	6,908	6,754	6,908	6,754	2003
-0.6%	7,076	7,030	6,972	6,927	2004
-0.8%	7,138	7,081	7,054	6,997	2005
3.1%	7,001	7,215	7,180	7,399	2006
2.7%	7,567	7,770	7,662	7,867	2007
5.7%	7,471	7,897	7,922	8,374	2008
8.5%	7,270	7,886	7,947	8,620	2009
12.8%	7,192	8,113	8,100	9,138	2010
16.6%	7,109	8,291	8,325	9,710	2011
16.7%	7,336	8,565	8,775	10,244	2012
17.1%	7,489	8,768	9,030	10,572	2013
17.4%	7,651	8,981	9,317	10,936	2014
	10.8%	33.0%	34.9%	61.9%	שינוי (%)

בשנת 2014, השכר החודשי הממוצע בקרב נשים בהוראה היה גבוה בכ-13% בהשוואה לשכרן של נשים בעלות תואר ראשון במשק. בקרב גברים בהוראה, השכר נמוך בכ-26% בהשוואה לשכרם של גברים בעלי תואר ראשון במשק.

### לוח ב - שכר חודשי ממוצע בקרב עובדי הוראה לעומת שכרם של בעלי תואר ראשון במשק

יחס שכר בהוראה/שכר במשק	שכר חודשי ממוצע בקרב בעלי תואר ראשון במשק	שכר חודשי ממוצע בהוראה		
12.9%	9,422	10,635	נשים	2014
-26.4%	16,630	12,244	גברים	
15.5%	8,918	10,297	נשים	2013
-24.8%	15,786	11,872	גברים	

<sup>2</sup> הכנסות שכירים נלקחו מסקרי הוצאות משק בית, למ"ס.  
<sup>3</sup> מנוכה עליית מדד המחירים לצרכן, במחירים קבועים לשנת 2003.

## שלבי חינוך

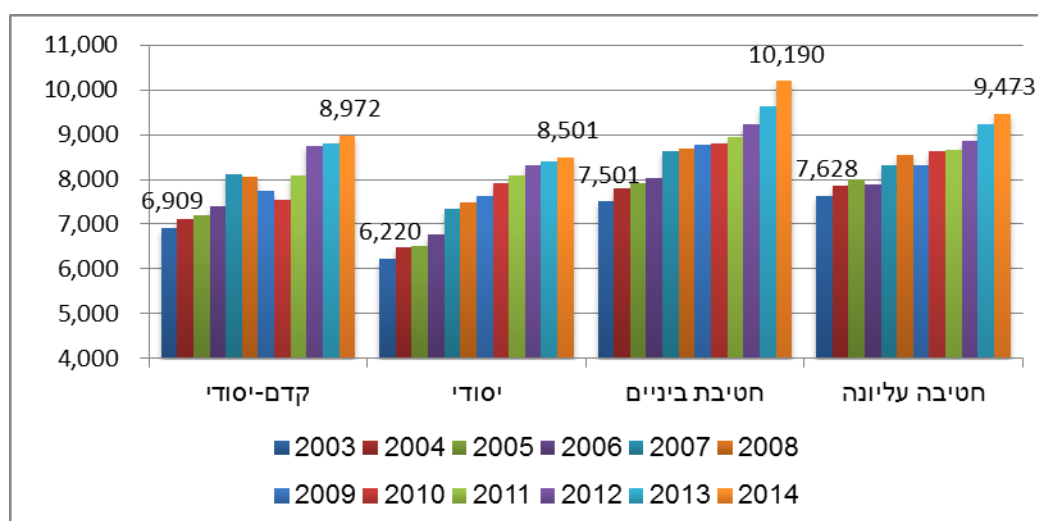
במהלך השנים 2003-2014, חל גידול ניכר בשכר החודשי הממוצע בכל שלבי החינוך: בחינוך הקדם-יסודי כ-58%, בחינוך היסודי כ-66%, בחטיבות הביניים כ-65% ובחטיבות העליונות כ-51%. השכר השנתי לשעת עבודה גדל במונחי שכר ראליים בכל שלבי החינוך: בחינוך הקדם-יסודי כ-29%, בחינוך היסודי כ-12%, בחטיבות הביניים כ-11% ובחטיבות העליונות כ-6%.

### לוח ג - שכר חודשי ממוצע בקרב עובדי הוראה, לפי שלבי חינוך 2003-2014

חטיבה עליונה		חטיבת ביניים		יסודי		קדם-יסודי		שנה
שכר שנתי לשעת עבודה	שכר חודשי ממוצע	שכר שנתי לשעת עבודה	שכר חודשי ממוצע	שכר שנתי לשעת עבודה	שכר חודשי ממוצע	שכר שנתי לשעת עבודה	שכר חודשי ממוצע	
4,189	7,628	3,570	7,501	3,178	6,220	3,221	6,909	2003
4,236	7,748	3,730	7,687	3,261	6,394	3,345	6,997	2004
4,098	7,916	3,682	7,835	3,248	6,425	3,439	7,103	2005
4,280	8,087	3,864	8,228	3,497	6,934	3,656	7,578	2006
4,426	8,416	4,122	8,740	3,759	7,426	3,937	8,231	2007
4,721	9,075	4,313	9,210	4,015	7,924	4,091	8,538	2008
4,703	9,077	4,336	9,592	3,853	8,327	4,046	8,477	2009
5,001	9,718	4,365	9,926	3,964	8,904	4,218	8,500	2010
5,601	10,148	5,258	10,469	4,142	9,484	4,794	9,472	2011
5,580	10,592	5,342	11,036	4,192	9,948	4,906	10,445	2012
5,658	11,118	5,288	11,596	4,255	10,140	5,000	10,606	2013
5,427	11,535	4,819	12,408	4,348	10,352	5,059	10,925	2014
29.6%	51.2%	35.0%	65.4%	36.8%	66.4%	57.1%	58.1%	שינוי (%) נומינלי
6.4%	24.2%	10.9%	35.8%	12.4%	36.7%	29.0%	29.9%	שינוי (%) ראלי

השכר החודשי הממוצע גדל במונחי שכר ראליים בכל שלבי החינוך: בחינוך הקדם-יסודי, מ-6,909 ש"ח ב-2003 ל-8,972 ש"ח ב-2014 (גידול של כ-30%); בחינוך היסודי מ-6,220 ש"ח ל-8,501 ש"ח, בהתאמה (גידול של כ-37%); בחטיבות הביניים מ-7,501 ש"ח ל-10,190 ש"ח, בהתאמה (גידול של כ-36%) ובחטיבות העליונות מ-7,628 ש"ח ל-9,473 ש"ח, בהתאמה (גידול של כ-24%).

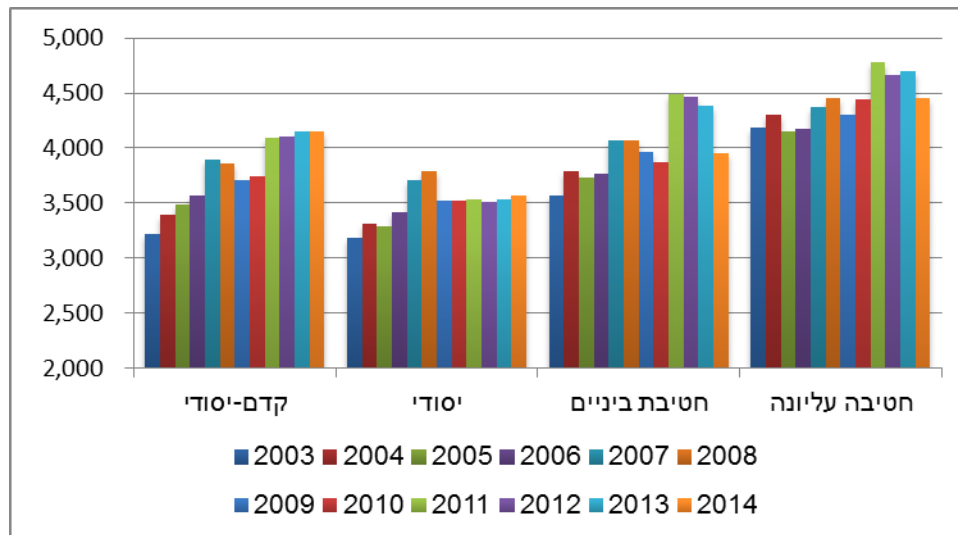
### תרשים 1 - שכר חודשי ממוצע (ראלי) בקרב עובדי הוראה, לפי שלבי חינוך 2003-2014



[לנתוני התרשים](#)

במהלך השנים 2003-2014, חל גידול ראלי בשכר השנתי לשעת עבודה בכל שלבי החינוך: בחינוך הקדם-יסודי מ-3,221 ש"ח ב-2003 ל-4,155 ש"ח ב-2014 (גידול של כ-29%); בחינוך היסודי מ-3,178 ש"ח ל-3,571 ש"ח, בהתאמה (גידול של כ-12%); בחטיבות הביניים מ-3,570 ש"ח ל-3,957 ש"ח, בהתאמה (גידול של כ-11%) ובחטיבות העליונות מ-4,189 ש"ח ל-4,457 ש"ח בהתאמה (גידול של כ-6%). יחד עם זאת, בשנים האחרונות מגמת הגידול הראלי בשכר השנתי לשעת עבודה, מתמתנת בחינוך הקדם-יסודי והיסודי ואף הופכת שלילית בחטיבות הביניים ובחטיבות העליונות.

## תרשים 2 - שכר שנתי לשעת עבודה (ריאלי) בקרב עובדי הוראה, לפי שלבי חינוך 2003-2014



[לנתוני התרשים](#)

## מגזרי המערכת

בשנת 2014 השכר החודשי הממוצע בחינוך הממלכתי-עברי היה 11,682 ש"ח, בחינוך הממלכתי-דתי - 10,906 ש"ח, בחינוך החרדי - 8,144 ש"ח ובחינוך הממלכתי-ערבי - 10,835 ש"ח. במהלך השנים 2003-2014, חל גידול ניכר בשכר החודשי הממוצע במונחים ריאליים בכל מגזרי המערכת: בחינוך הממלכתי-ערבי - כ-39%, בחינוך הממלכתי-עברי - כ-34%, בחינוך החרדי - כ-33% ובחינוך הדתי - כ-31%. השכר השנתי לשעת עבודה דומה בדרך כלל בין מגזרי המערכת בחינוך העברי ונמוך בכ-15% בממוצע בחינוך הממלכתי-ערבי.

לוח ד - שכר חודשי ממוצע בקרב עובדי הוראה, לפי מגזרי המערכת, 2014-2003

שנה	ממלכת-עברי		חרדי		ממלכת-דתי		ממלכת-עברי	
	שכר חודשי ממוצע	שכר שנתי לשעת עבודה	שכר חודשי ממוצע	שכר שנתי לשעת עבודה	שכר חודשי ממוצע	שכר שנתי לשעת עבודה	שכר חודשי ממוצע	שכר שנתי לשעת עבודה
2003	7,165	3,796	5,045	3,695	6,859	3,796	7,165	3,796
2004	7,403	3,956	5,204	3,779	7,046	3,956	7,403	3,956
2005	7,519	3,893	5,300	3,768	7,169	3,893	7,519	3,893
2006	7,985	4,135	5,656	3,975	7,541	4,135	7,985	4,135
2007	8,536	4,406	5,670	4,266	8,144	4,406	8,536	4,406
2008	9,094	4,678	6,274	4,445	8,489	4,678	9,094	4,678
2009	9,351	4,582	6,476	4,347	8,628	4,582	9,351	4,582
2010	9,943	4,731	6,926	4,481	9,101	4,731	9,943	4,731
2011	10,487	5,126	7,274	4,936	9,677	5,126	10,487	5,126
2012	11,038	5,124	7,656	4,958	10,128	5,124	11,038	5,124
2013	11,332	5,152	7,921	5,092	10,473	5,152	11,332	5,152
2014	11,682	4,988	8,144	4,969	10,906	4,988	11,682	4,988
שינוי (%) נומינלי	63.0%	31.4%	61.4%	34.5%	59.0%	31.4%	63.0%	31.4%
שינוי (%) ראלי	33.9%	7.9%	32.6%	10.4%	30.6%	7.9%	33.9%	7.9%

גיל

השכר החודשי הממוצע בקרב עובדי הוראה בתחילת הקריירה (גילי 25-34), הגיע בשנת 2014 ל- 7,105 ש"ח, לעומת 15,201 ש"ח בקרב עובדי הוראה בשיא הקריירה (גילי 55-64). במהלך השנים 2014-2003, שכרם הממוצע של עובדי הוראה בתחילת הקריירה, גדל ב-38.5% לעומת 52.7% בקרב עובדי הוראה בשיא הקריירה. בתקופה זו פערי השכר בין עובדי הוראה בשיא הקריירה לעובדי הוראה בתחילת הקריירה, התרחבו מ-98% בשנת 2003 ל-114% בשנת 2014. במונחי שכר ראליים, שכרם החודשי הממוצע של עובדי הוראה בתחילת הקריירה גדל במהלך השנים 2014-2003 ב-23.3%. לעומת זאת, שכרם השנתי לשעת עבודה, ירד במונחים ראליים ב-0.2%, לעומת עלייה ראליית של 10.7% בקרב עובדי הוראה בשיא הקריירה.

לוח ה - שכר חודשי ממוצע בקרב עובדי הוראה, לפי גיל 2014-2003

שנה	גיל							
	64-55		54-45		44-35		34-25	
	שכר חודשי ממוצע	שכר שנתי לשעת עבודה	שכר חודשי ממוצע	שכר שנתי לשעת עבודה	שכר חודשי ממוצע	שכר שנתי לשעת עבודה	שכר חודשי ממוצע	שכר שנתי לשעת עבודה
2003	4,731	2,766	8,499	3,466	6,650	3,466	4,731	2,766
2004	4,815	2,789	8,639	3,493	6,748	3,493	4,815	2,789
2005	4,760	2,693	8,711	3,448	6,771	3,448	4,760	2,693
2006	4,956	2,829	9,181	3,608	7,062	3,608	4,956	2,829
2007	5,043	2,875	9,817	3,797	7,441	3,797	5,043	2,875
2008	5,394	3,091	10,455	3,992	7,879	3,992	5,394	3,091
2009	5,680	3,023	10,788	3,957	8,251	3,957	5,680	3,023
2010	5,978	3,151	11,404	4,049	8,703	4,049	5,978	3,151
2011	6,406	3,329	12,193	4,412	9,261	4,412	6,406	3,329
2012	6,761	3,347	12,898	4,466	9,806	4,466	6,761	3,347
2013	6,927	3,372	13,342	4,485	10,080	4,485	6,927	3,372
2014	7,105	3,361	13,796	4,382	10,301	4,382	7,105	3,361
שינוי (%) נומינלי	50.2%	21.5%	62.3%	26.4%	54.9%	21.5%	50.2%	21.5%
שינוי (%) ראלי	23.3%	-0.2%	33.3%	3.8%	27.2%	-0.2%	23.3%	-0.2%

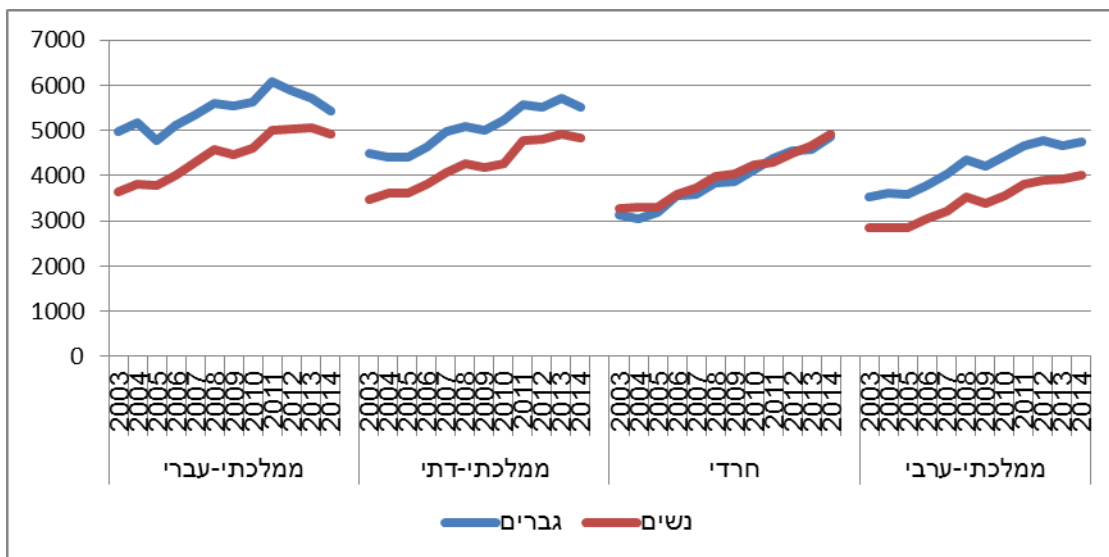
בשנים 2003-2014, שכרן של נשים בהוראה גדל בקצב מהיר יותר בהשוואה לגברים, מה שהביא לצמצום פערי השכר לשעת עבודה שנתית בין גברים לנשים, מכ-17% ב-2003 לכ-8% ב-2014. במונחי שכר ראליים, השכר השנתי לשעת עבודה בקרב נשים גדל ב-11.6%, לעומת 3.3% בלבד בקרב גברים.

**לוח 1 - שכר חודשי ממוצע בקרב עובדי הוראה, לפי מגדר 2003-2014**

שנה	גברים		נשים	
	שכר חודשי ממוצע	שכר שנתי לשעת עבודה	שכר חודשי ממוצע	שכר שנתי לשעת עבודה
2003	8,029	4,076	6,439	3,471
2004	8,124	4,115	6,628	3,578
2005	8,254	3,994	6,691	3,554
2006	8,630	4,254	7,102	3,769
2007	9,052	4,477	7,587	4,007
2008	9,781	4,743	8,042	4,257
2009	9,936	4,674	8,310	4,163
2010	10,560	4,871	8,796	4,301
2011	11,081	5,199	9,395	4,647
2012	11,521	5,201	9,948	4,700
2013	11,872	5,175	10,297	4,767
2014	12,244	5,126	10,635	4,716
שינוי (%) נומינלי	52.5%	25.8%	65.2%	35.9%
שינוי (%) ראלי	25.2%	3.3%	35.6%	11.6%

במהלך השנים 2003-2014, השכר השנתי לשעת עבודה גבוה יותר בקרב גברים לעומת נשים בכל מגזרי המערכת, להוציא בחינוך החרדי שם שכרן של נשים מעט גבוה יותר. יחד עם זאת, במהלך התקופה פערי השכר לשעת עבודה בין גברים לנשים, פחתו משמעותית בכלל המערכת. בחינוך הממלכתי-עברי מכ-36% בשנת 2003 ל-10% בשנת 2014, בחינוך הממלכתי-דתי מכ-29% לכ-14% בהתאמה ובחינוך הממלכתי-ערבי מכ-23% ל-18% בהתאמה.

**תרשים 3 - שכר שנתי לשעת עבודה בקרב עובדי הוראה, לפי מגדר 2003-2014**



[לנתוני התרשים](#)

## אשכול חברתי-כלכלי

השכר החודשי הממוצע לפי אשכול חברתי-כלכלי של יישובי בתי הספר, נמוך יותר ביישובים ברמה חברתית-כלכלית נמוכה (אשכולות 1-4) וגבוה יותר ביישובים ברמה חברתית-כלכלית בינונית וגבוהה (אשכולות 5-10). במונחי שכר ראליים, השכר השנתי לשעת עבודה בקרב עובדי הוראה ביישובים ברמה חברתית-כלכלית נמוכה גדל ב-12%, לעומת 9.1% ו-7.4% בקרב עובדי הוראה ביישובים ברמה חברתית-כלכלית בינונית וגבוהה.

### לוח ז - שכר חודשי ממוצע בקרב עובדי הוראה, לפי אשכול חברתי-כלכלי 2003-2014

אשכול חברתי-כלכלי						שנה
גבוה		בינוני		נמוך		
שכר שנתי לשעת עבודה	שכר חודשי	שכר שנתי לשעת עבודה	שכר חודשי	שכר שנתי לשעת עבודה	שכר חודשי	
3,797	6,905	3,707	6,984	3,382	6,417	<b>2003</b>
3,967	7,134	3,826	7,206	3,425	6,522	<b>2004</b>
3,932	7,276	3,761	7,300	3,407	6,558	<b>2005</b>
4,197	7,653	4,010	7,759	3,608	6,914	<b>2006</b>
4,435	8,090	4,269	8,293	3,812	7,342	<b>2007</b>
4,667	8,601	4,509	8,779	4,092	7,879	<b>2008</b>
4,612	8,759	4,402	9,039	4,013	8,125	<b>2009</b>
4,782	9,514	4,579	9,628	4,189	8,625	<b>2010</b>
5,104	9,950	4,937	10,102	4,453	9,214	<b>2011</b>
4,996	10,412	4,998	10,626	4,535	9,788	<b>2012</b>
5,066	10,698	5,056	10,968	4,566	10,107	<b>2013</b>
4,968	11,001	4,926	11,323	4,612	10,503	<b>2014</b>
30.8%	59.3%	32.9%	62.1%	36.4%	63.7%	<b>שינוי (%) נומינלי</b>
7.4%	30.8%	9.1%	33.1%	12.0%	34.4%	<b>שינוי (%) ראלי</b>

## עובדי הוראה בחטיבה העליונה

במהלך השנים 2003-2014 השכר החודשי של עובדי הוראה בחטיבה העליונה, עלה מ-7,630 ש"ח בממוצע ב-2003 לכ-11,540 ש"ח בממוצע בשנת 2014 (גידול של 51%). במונחי שכר ראלי, השכר החודשי הממוצע של עובדי הוראה בחטיבה העליונה, גדל בשנים אלו בכ-24%. במהלך התקופה, היחס בין השכר החודשי הממוצע בקרב עובדי הוראה בחטיבה העליונה לעומת שכרם הממוצע של שכירים במשק, גדל מכ-10% בשנת 2003 לכ-24% בשנת 2014.

### לוח ח - שכר חודשי ממוצע בקרב עובדי הוראה בחטיבה העליונה, לעומת כלל השכירים במשק, 2003-2014

שכר חודשי ממוצע (ריאלי)			שכר חודשי ממוצע (שוטף)		
יחס עובדי הוראה/שכירים במשק	שכירים במשק	עובדי הוראה	שכירים במשק	עובדי הוראה	
10.4%	6,908	7,628	6,908	7,628	<b>2003</b>
11.1%	7,076	7,864	6,972	7,748	<b>2004</b>
12.2%	7,138	8,011	7,054	7,916	<b>2005</b>
12.6%	7,001	7,886	7,180	8,087	<b>2006</b>
9.8%	7,567	8,312	7,662	8,416	<b>2007</b>
14.6%	7,471	8,558	7,922	9,075	<b>2008</b>
14.2%	7,270	8,304	7,947	9,077	<b>2009</b>
20.0%	7,192	8,628	8,100	9,718	<b>2010</b>
21.9%	7,109	8,665	8,325	10,148	<b>2011</b>
20.7%	7,336	8,855	8,775	10,592	<b>2012</b>
23.1%	7,489	9,221	9,030	11,118	<b>2013</b>
23.8%	7,651	9,473	9,317	11,535	<b>2014</b>
	10.8%	24.2%	34.9%	51.2%	<b>שינוי (%)</b>

בשנת 2014, השכר החודשי הממוצע בקרב נשים בחטיבה העליונה היה גבוה בכ-16% בהשוואה לשכרן של נשים בעלות תואר ראשון במשק. בקרב גברים בהוראה, השכר נמוך בכ-23% בהשוואה לשכרם של גברים בעלי תואר ראשון במשק.

### לוח ט - שכר חודשי בקרב עובדי הוראה בחטיבה העליונה, לעומת בעלי תואר ראשון במשק

יחס שכר בהוראה/שכר במשק	שכר חודשי ממוצע בקרב בעלי תואר ראשון במשק	שכר חודשי ממוצע בהוראה		
16.4%	9,422	10,965	<b>נשים</b>	<b>2014</b>
-22.6%	16,630	12,865	<b>גברים</b>	
18.0%	8,918	10,526	<b>נשים</b>	<b>2013</b>
-20.9%	15,786	12,479	<b>גברים</b>	



השכר החודשי הממוצע בקרב עובדי הוראה בחטיבה העליונה בתחילת הקריירה (גילי 25-34), הגיע בשנת 2014 ל-7,077 ש"ח, לעומת 14,940 ש"ח בקרב עובדי הוראה בשיא הקריירה (גילי 55-64). במהלך השנים 2003-2014, שכרם החודשי הממוצע של עובדי הוראה בתחילת הקריירה, גדל נומינלית ב-38.5% וראלית ב-13.8%. במהלך השנים 2003-2014, פערי השכר החודשי הממוצע בין עובדי הוראה בשיא הקריירה לעובדי הוראה בתחילת הקריירה, התרחבו מ-91% ב-2003 ל-111% ב-2014. פערי השכר השנתי לשעת עבודה התרחבו מ-60% לכ-100%, בהתאמה.

במהלך השנים 2003-2014, שכרם החודשי הממוצע של עובדי הוראה בתחילת הקריירה עלה ראלית בכ-14% לעומת כ-25% בקרב עובדי הוראה בשיא הקריירה. לעומת זאת, בשכר השנתי לשעת עבודה, חלה ירידה ראלית של כ-10% בקרב עובדי הוראה בתחילת הקריירה, לעומת עליה של כ-12% בקרב עובדי הוראה בשיא הקריירה.

### לוח י - שכר חודשי בקרב עובדי הוראה בחטיבה העליונה, לפי גיל 2003-2014

גיל								שנה
64-55		54-45		44-35		34-25		
שכר שנתי לשעת עבודה	שכר חודשי ממוצע	שכר שנתי לשעת עבודה	שכר חודשי ממוצע	שכר שנתי לשעת עבודה	שכר חודשי ממוצע	שכר שנתי לשעת עבודה	שכר חודשי ממוצע	
5,392	9,783	4,563	9,168	3,855	7,260	3,366	5,109	2003
5,588	9,936	4,601	9,229	3,852	7,365	3,342	5,136	2004
5,479	10,193	4,439	9,359	3,723	7,408	3,050	5,100	2005
5,739	10,431	4,658	9,569	3,844	7,544	3,076	5,056	2006
6,017	11,019	4,784	9,960	3,924	7,750	3,129	5,103	2007
6,520	11,959	5,100	10,827	4,166	8,322	3,249	5,345	2008
6,331	11,654	5,059	10,841	4,180	8,434	3,315	5,460	2009
6,735	12,517	5,390	11,655	4,359	8,925	3,544	5,820	2010
7,524	13,030	6,136	12,199	4,947	9,285	3,771	6,127	2011
7,505	13,669	6,183	12,879	4,959	9,772	3,776	6,459	2012
7,614	14,413	6,277	13,571	5,015	10,207	3,811	6,754	2013
7,322	14,940	6,038	14,082	4,717	10,585	3,683	7,077	2014
35.8%	52.7%	32.3%	53.6%	22.4%	45.8%	9.4%	38.5%	שינוי (%) נומינלי
11.5%	25.4%	8.7%	26.1%	0.5%	19.7%	-10.1%	13.8%	שינוי (%) ראלי

## הגדרות והסברים

### אוכלוסייה

עובדי הוראה בגנים ובבתי הספר של החינוך הרשמי והחינוך המוכר שאינו רשמי. לא כולל עובדי הוראה במוסדות ללא תלמידים, גננות בחינוך המוכר שאינו רשמי והפרטי, מורים בישיבות שאינן ממומנות, מורים בתלמודי תורה ועובדי הוראה שמקבלים שכר מחברות כוח אדם.

### מקורות:

**עובדי הוראה:** הנתונים מתבססים על ממצאי קובץ רב-שנתי של עובדי הוראה, שהוקם בלשכה המרכזית לסטטיסטיקה על סמך עיבוד מתוך הקבצים השנתיים של משרד החינוך וקבצים שנתיים בחינוך המוכר שאינו רשמי<sup>4</sup>, לשנים 1991-2016. **שכרם של עובדי הוראה:** הנתונים על שכרם של עובדי הוראה (כולל מנהלי בתי ספר), מתבססים על עיבוד מיוחד מתוך קובץ הכנסות פרט<sup>5</sup> שהוקם בלשכה המרכזית לסטטיסטיקה על בסיס דיווחי המעבידים לרשות המסים בישראל ומכסה את כל משרות השכיר לשנים 2003-2014, בשילוב עם נתונים מינהליים על כוחות הוראה כפי שנאספים בלמ"ס מדי שנה.

### תהליך העבודה לקבלת נתוני שכר בהוראה של עובדי הוראה<sup>6</sup>

1. מיזוג רשומות: בוצע מיזוג רשומות ממוכן (לפי תעודות זהות), בין קובץ משרות הוראה לבין קובץ הכנסות פרט, לשנים 2003-2014, ולכל רשומה של עובד הוראה הועתקו רשומות השכר לכל שנה קלנדרית.
2. אמידת השכר מהוראה:  
לצורך אמידת השכר מהוראה בלבד, נעשו פעולות סינון בשני שלבים, להלן:
  - 2.1. לעובדי הוראה שנמצאה להם רשומה אחת בקובץ הכנסות פרט, השכר בהוראה נקבע לפי רשומה זו.
  - 2.2. לעובדי הוראה שנמצאה להם יותר מרשומה אחת בקובץ הכנסות פרט, נבחרה רשומת השכר על-פי המעסיקים השכיחים ביותר של כלל המורים במוסד בו לימדו.
3. סכימת ההכנסה מהוראה: לכל עובד הוראה סוכמה ההכנסה מהוראה מכל רשומות השכר בהוראה כנ"ל.

<sup>4</sup> לא כולל מוסדות "פטור".

<sup>5</sup> הכנסות הפרט אינן כוללות הכנסות ממקורות אחרים כמו עבודה כעצמאי, שכר דירה או פנסיה, רווחי הון, או תמיכות וקצבאות. כמו כן, לא נכללות הכנסות שאינן מדווחות למס הכנסה לדוגמה: הכנסות של ישראלים העובדים בחו"ל, שאינן חייבות במס, או הכנסות מתעסוקה לא מדווחות. מקור: לוח 12.45 בשנתון הסטטיסטי לישראל, 2014.

<sup>6</sup> עקב שינויים מתודולוגיים, בתהליך העבודה לאמידת השכר בהוראה, עודכנו בהתאמה נתוני השכר.

## הגדרות

1. **שכר חודשי ממוצע בהוראה:** סך ההכנסות ברוטו לשנה קלנדרית, לפני ניכוי מסים ותשלומי חובה לאדם, שמקורן במשרות שכיר בהוראה, מחולק ל-12 חודשים.
2. **שכר שנתי לשעת עבודה:** סך ההכנסות ברוטו לשנה קלנדרית כנ"ל, מחולק במספר שעות העבודה השבועיות לכל מורה.
3. **שכר "ראלי":** מנחה עליית מדד המחירים לצרכן, במחירים קבועים לשנת 2003.
4. **שכר חודשי ממוצע במשק:** הכנסה חודשית ברוטו לשכיר על פי סקרי הכנסות<sup>7</sup> של הלמ"ס.
5. **דרגת שכר:** דרגה לפיה מחושבת משכורתם של עובדי הוראה, כולל דרגות שכר "שוות ערך".
6. **אשכול חברתי-כלכלי<sup>8</sup>:** הרמה החברתית-כלכלית מוגדרת לפי אשכולות המדד החברתי-כלכלי, לשנת 2008. האשכול של יישוב מגורים נמדד על ידי שילוב של תכונות של אוכלוסייה ומשקי בית בתחומים הבאים: דמוגרפיה, השכלה וחינוך, רווחה כלכלית, תעסוקה ואבטלה. האשכולות מסודרים בסדר עולה מ-1 עד 10. 1 מייצג את האשכול המגורים הנמוך ביותר, ו-10 מייצג את אשכול המגורים הגבוה ביותר. אשכולות המגורים קובצו לשלוש רמות: 4-1 ("נמוכה"), 5-7 ("בינונית"), 8-10 ("גבוהה").

---

<sup>7</sup> הכנסה חודשית ברוטו משכר וממשכורת של שכירים על פי סקרי הכנסות של הלמ"ס. מקור: לוחות 12.46-12.47 בשנתון הסטטיסטי לישראל, 2014.

<sup>8</sup> להסברים נוספים: הלשכה המרכזית לסטטיסטיקה, אפיון יחידות גאוגרפיות וסיווג לפי הרמה החברתית-כלכלית של האוכלוסייה בשנת 2008, פרסום מס' 1530.