

ירושלים י"א בטבת תשע"ז
9 בינואר 2017
005/2017

3.07 מיליון כניסות מבקרים¹ לישראל בשנת 2016 3.07 Million Visitor Arrivals¹ to Israel in 2016

שנת 2016 בהשוואה לשנת 2015 (לוח א'):

- 3.1 מיליון כניסות מבקרים - ירידה של 1% .
- 2.9 מיליון כניסות תיירים² - עלייה של 3.6% .
- 2.6 מיליון כניסות תיירים דרך האוויר - עלייה של 4.5% .
- 277 אלף כניסות תיירים בדרך היבשה - ירידה של 4.7% .
- 170 אלף כניסות של מבקרי יום³ - ירידה של 45% .
- 75 אלף כניסות של נוסעים בשיוט⁴ - ירידה של 22% .

שנת 2016 לפי רבעונים-נתונים מנוכי עונתיות תיירים סה"כ (לוח 2) (תרשים 3) :

- בשלושת הרבעונים הראשונים של 2016 נרשמו 233 אלף כניסות בממוצע לחודש (2.8 מיליון ברמה שנתית) ואילו ברבע האחרון (אוקטובר-דצמבר) נרשמו 272 אלף כניסות בממוצע לחודש - 3.3 מיליון כניסות ברמה שנתית .

לוחות

¹ "מבקר" תייר ומבקר יום

² "תייר" - מבקר השוהה בישראל ויוצא ממנה בתאריך שונה מתאריך הכניסה (לא באותו היום)

³ "מבקר יום" - מבקר הנכנס ויוצא מישראל באותו תאריך (אותו יום) בקבוצה זו כלולים גם הנוסעים בשיוט

⁴ "נוסע בשיוט" - תייר בשיט חופים הנכנס לישראל ליום או יומיים וחוזר לאונייה ללינה

כתבה: אסנת לוי, תחום תיירות

לקבלת הסברים ניתן לפנות אל יחידת המידע בטל' 02-6527845

Table A.- VISITOR ARRIVALS, BY MEANS OF TRAVEL

לוח א.- כניסות מבקרים, לפי דרך מעבר

Route and border crossing	אלפים									
	Thousands					אלפים				דרך מעבר ותחנת גבול
	ינואר-דצמבר January-December					דצמבר December				
	אחוז שינוי % change	אחוז שינוי % change	2014	2015	*2016	2014	2015	*2016		
*2016/2014	*2016/2015									
Visitors - grand total	-5.6	-1.2	3,251.1	3,108.6	3,069.8	218.7	215.7	265.4	מבקרים - סך כולל	
Tourists(1)(2) - total	-0.9	3.6	2,926.7	2,799.5	2,900.0	203.4	197.2	248.6	תיירים (1) (2) - סך הכל	
By Air	3.8	4.5	2,527.6	2,509.2	2,623.2	178.7	179.2	221.6	דרך האוויר	
Thereof:									מזה:	
Via Ben-Gurion	3.4	3.5	2,484.7	2,482.8	2,569.0	176.2	172.2	212.7	דרך נתב"ג	
Via Elat(3)	24.9	..	42.6	26.1	53.2	2.5	7.0	8.7	דרך אילת(3)	
By Sea	דרך הים	
By Land	-30.6	-4.7	399.1	290.3	276.8	24.7	18.1	27.0	דרך היבשה	
Via Jordan River	4.4	4.0	50.5	50.7	52.7	2.8	2.0	3.4	דרך נהר הירדן	
Via Allenby	-10.9	10.5	152.4	122.9	135.8	9.3	10.0	14.1	דרך גשר אלנבי	
Via Rabin (Arava)	-38.9	-10.7	75.5	51.6	46.1	3.6	3.4	4.6	דרך מעבר רבין (ערבה)	
Egyptian Border-via Elat	-65.1	-35.2	120.7	65.1	42.2	9.0	2.6	4.8	ממצרים - דרך אילת	
Day Visitors - total	-47.7	-45.1	324.4	309.1	169.8	15.3	18.5	16.8	מבקרי יום - סך הכל	
By Air	-45.7	-39.0	98.2	87.4	53.3	5.6	2.8	3.5	דרך האוויר	
By Land	-69.7	-66.8	138.5	126.3	41.9	8.5	6.2	6.9	דרך היבשה	
Cruise passengers	-14.9	-21.9	87.6	95.4	74.5	1.2	9.4	6.5	נוסעים בשיט	

(1) Excl. visits to Israel of Israelis living abroad.

(2) Excl. day visitors.

(3) Direct flights to Elat.

* Provisional Data

(1) לא כולל ישראלים הגרים בחו"ל שבאו לביקור בישראל.

(2) לא כולל מבקרי יום.

(3) טיסות ישירות לאילת.

* נתונים ארעיים.

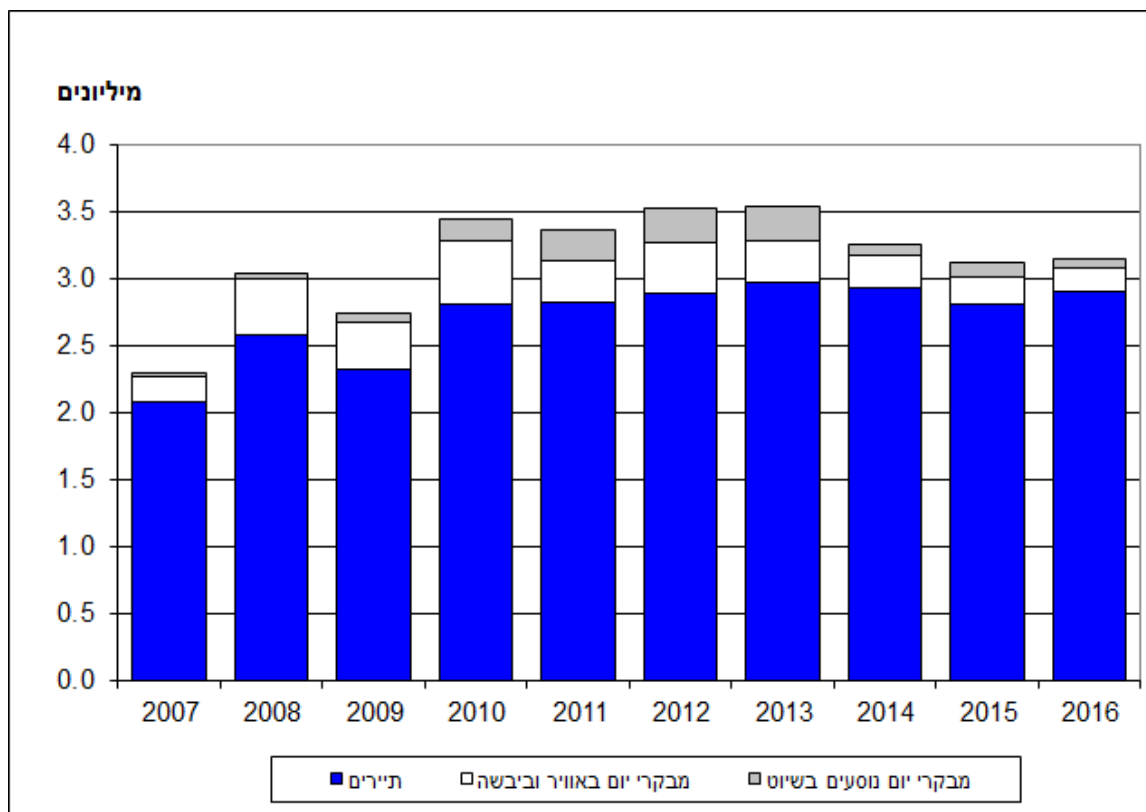
שנת 2016 בהשוואה לשנת 2015 (לוח א'):

שנת 2016 התאפיינה בהתאוששות הדרגתית בכניסות תיירים, זאת לאחר השפל שנרשם ברבע האחרון של שנת 2015 (מתיחות ביטחונית – פיגועי יחידים).

בכניסות התיירים בדרך האוויר נרשמה עלייה של 4.5% ובסך התיירים הסתכמה העלייה ב-3.6%

- 3.07 מיליון כניסות מבקרים- ירידה של 1% .
- 2.9 מיליון כניסות תיירים- עלייה של 4%.
- 2.6 מיליון כניסות תיירים דרך האוויר – עלייה של 4.5%.
- 277 אלף כניסות תיירים בדרך היבשה - ירידה של 4.7%. (כנראה בהשפעת הירידה של 35% בכניסות דרך טאבה לישראל).
- 170 אלף כניסות של מבקרי יום - ירידה של 45% (בעיקר בשל הירידה של 72% בכניסות דרך טאבה).
- 75 אלף כניסות של נוסעים בשיט -ירידה של 22%.

תרשים 1. כניסות מבקרים, תיירים מבקרי יום אוויר וביבשה, נוסעים בשיוט



[לנתוני תרשים 1](#)

כניסות תיירים לפי ארצות נבחרות 2011-2016

בבחינת נתוני 2016 של שבע הארצות המובילות במספר הכניסות לישראל מתקבלים הממצאים הבאים:

בכניסות תיירים מארה"ב נרשמה עלייה של 4.5% לעומת 2015 - **648 אלף כניסות**.

בכניסות תיירים מרוסיה נרשמה ירידה של 9.5% ונרשמו **266 אלף כניסות**.

287 אלף כניסות תיירים מצרפת נרשמו ב-2016 ירידה של 2% בהשוואה ל-2015.

עלייה של 3% נרשמה בכניסות תיירים מגרמניה - **164 אלף**.

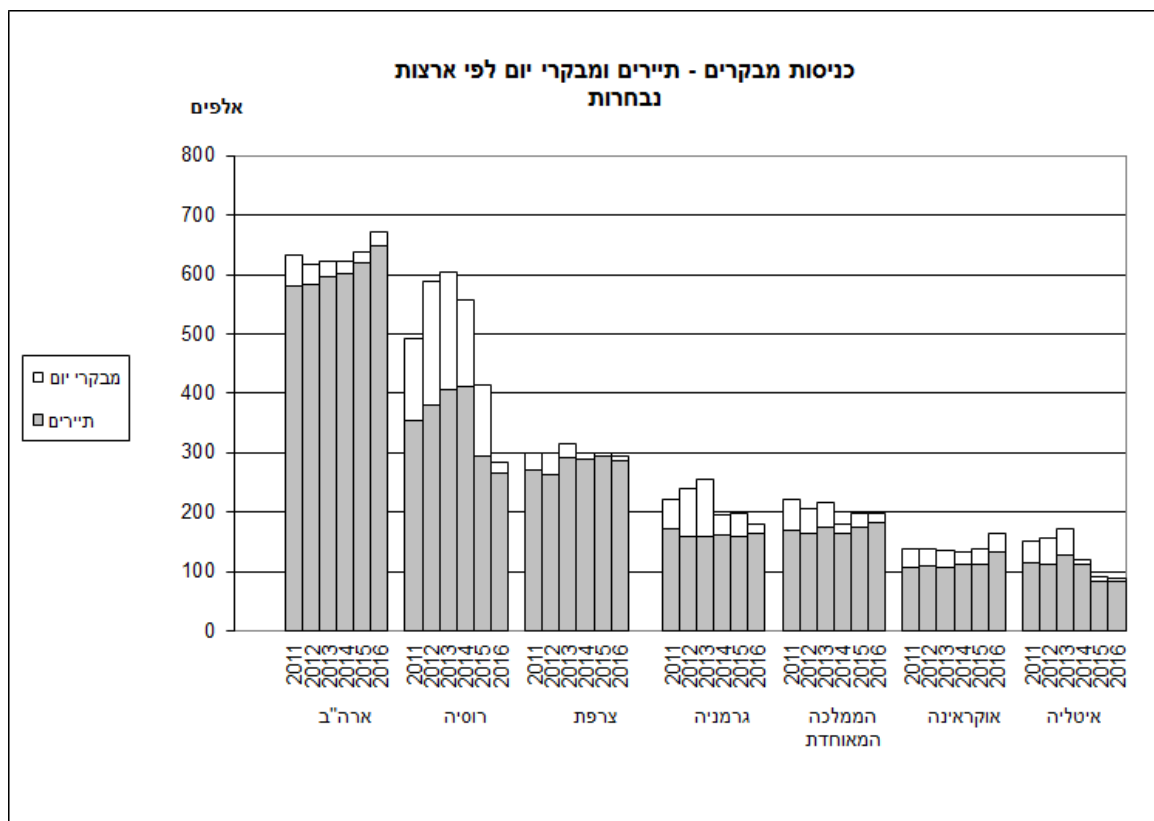
181 אלף תיירים מהממלכה המאוחדת נרשמו ב-2016 עלייה של 4% בהשוואה ל-2015.

בכניסות תיירים מאוקראינה נרשמה עלייה של 17% ב-2016 - **132 אלף**.

בכניסות מאיטליה נרשמה ירידה של 2.6% לעומת שנה קודמת - **82 אלף כניסות** (בהמשך לירידה של 24% שנרשמה

בשנת 2015).

תרשים 2. כניסות מבקרים – תיירים, מבקרי יום לפי ארצות נבחרות 2011-2016



[לנתוני תרשים 2](#)

דצמבר 2016 :

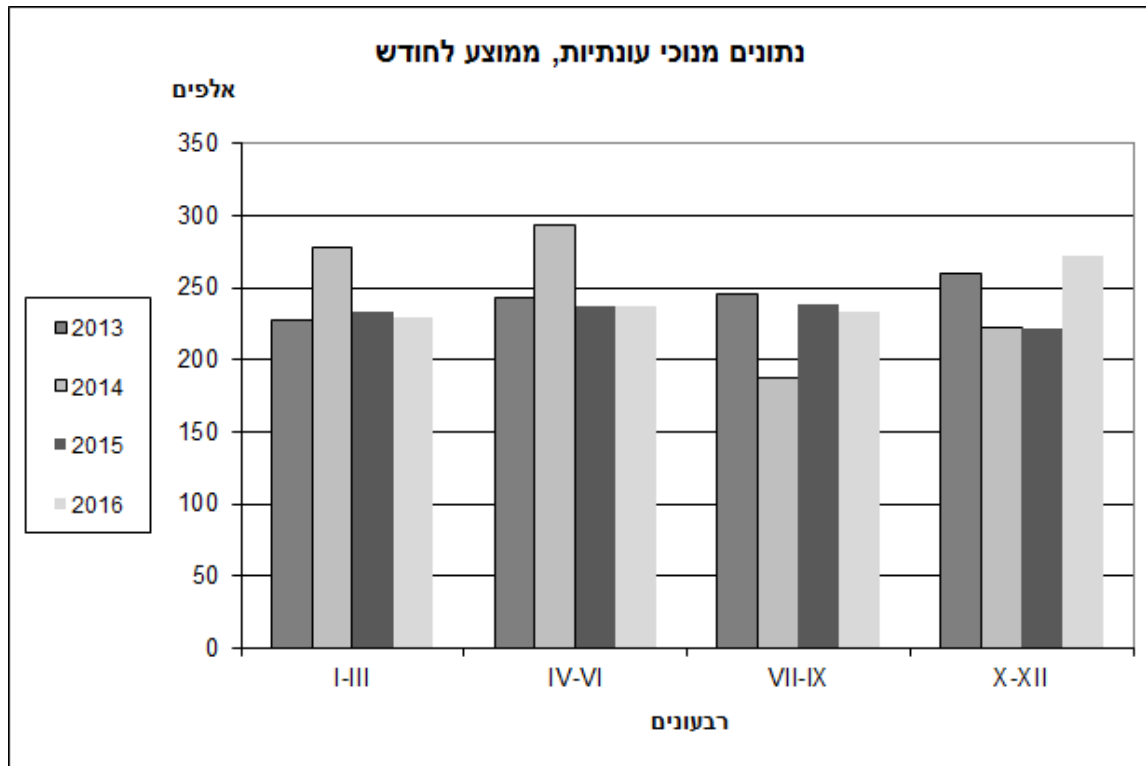
- נרשמו **265 אלף** כניסות של מבקרים לישראל .
- 249 אלף **כניסות תיירים** 222 אלף מתוכן **בדרך האוויר** 27 אלף בדרך היבשה.
- 17 אלף כניסות של **מבקרי יום** נרשמו בדצמבר 2016, 7 אלף כניסות של נוסעים בשיוט, בנוסף היו 7 אלף כניסות בדרך היבשה .

נתונים מנוכי עונתיות ומגמה

נתוני כניסות תיירים לישראל מושפעים משינויים עונתיים, ועל כן יש לנתחם על סמך הנתונים מנוכי העונתיות והמגמה. עם זאת יודגש, כי בשל שיטת החישוב הנהוגה בלמ"ס, המגמה של החודשים האחרונים עשויה להשתנות עם קבלת נתונים חדשים או עדכון נתונים מחודשים קודמים.

יצוין כי החל ביולי 2014, כתוצאה ממבצע "צוק איתן" התקבלו נתונים נמוכים במיוחד במספר כניסות התיירים שהביאו לירידה ברמת הנתונים, **ושבר במגמה** הסדרות (TREND BREAK). לכן, חישוב נתונים מנוכי עונתיות ומגמה, בתקופה החל ביולי 2014, נערך לאחר התאמת נתוני הסדרה עד יוני 2014 לרמה הנמוכה שהתקבלה בחודשים הראשונים של המשבר.

תרשים 3. כניסות סה"כ תיירים שנים 2013-2016 (נתונים מנוכי עונתיות לפי רבעונים)



[לנתוני תרשים 3](#)

התרשים הנ"ל מתאר את ההשוואה בין הנתונים מנוכי העונתיות של סה"כ תיירים לפי רבעונים מקבילים של 2013-2016. בשלושת הרבעונים הראשונים של 2016 נרשם מספר דומה של כניסות 233 אלף כניסות בממוצע לחודש 2.8 מיליון ברמה שנתית, ואילו ברבע הרביעי בשנת 2016 נרשמה עלייה של 17% - 272 אלף כניסות לחודש בממוצע 3.3 מיליון כניסות ברמה שנתית.

נתוני מגמה (לוח 2)

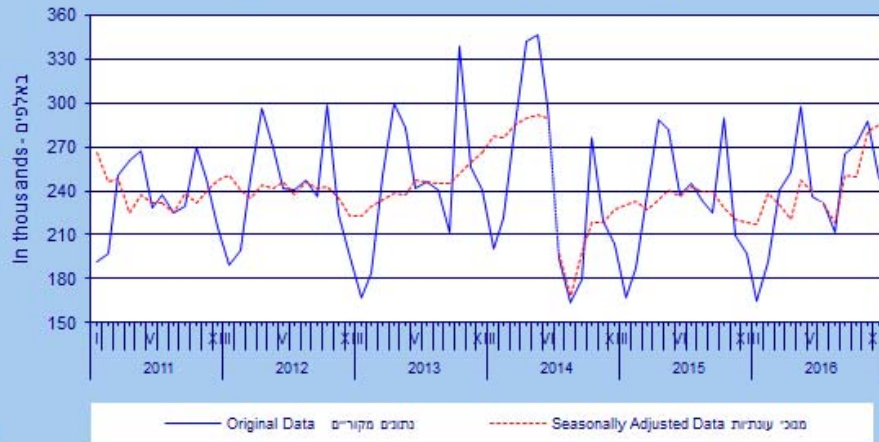
סה"כ כניסות תיירים - מניתוח נתוני המגמה עולה כי, בחודשים אוקטובר-דצמבר 2016 נרשמה עלייה של 43% בחישוב שנתי (3% בממוצע לחודש), בחישוב לפי שלושת החודשים הקודמים (יולי - ספטמבר 2016) נרשמה עלייה של 37% בחישוב שנתי (עלייה של 2.7% לחודש בממוצע).

כניסות בדרך האוויר - מניתוח המגמה עולה כי בחודשים אוקטובר-דצמבר 2016 נרשמה עלייה של 37% בחישוב שנתי (עלייה של 2.7% בממוצע לחודש), בחישוב לפי שלושת החודשים הקודמים (יולי - ספטמבר 2016) נרשמה עלייה של 33% בחישוב שנתי (עלייה של 2.4% בממוצע לחודש).

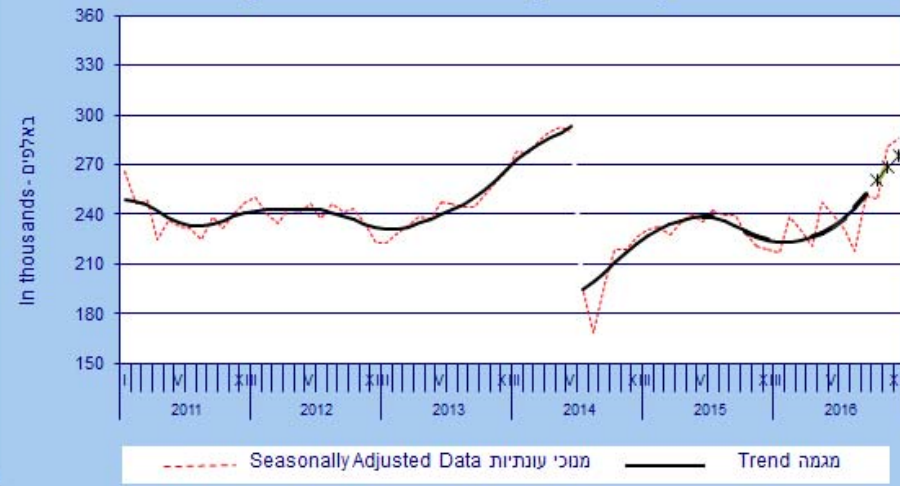
- ההודעה הבאה על "כניסות מבקרים בינואר 2017" תפורסם ב-8 בפברואר 2017.

הסבר מפורט ומעודכן על תהליך ניכוי עונתיות ואמידת המגמה מתפרסם ב-"[הגורמים העונתיים וגורמי ההתאמה מראש ל-2016](#)".
[מגמות ל-2016-2012](#)" (באתר הלמ"ס באינטרנט בלבד: הגדרות, סיווגים ושיטות, שיטות סטטיסטיות, סדרות עתיות).

תרשים 4. כניסות תיירים בדרך האוויר וביבשה
 Figure 1. Tourist arrivals by air and by land



תרשים 5. כניסות תיירים בדרך האוויר וביבשה
 Figure 2. Tourist arrivals by air and by land



* The last three trend estimates are subject to substantial revisions

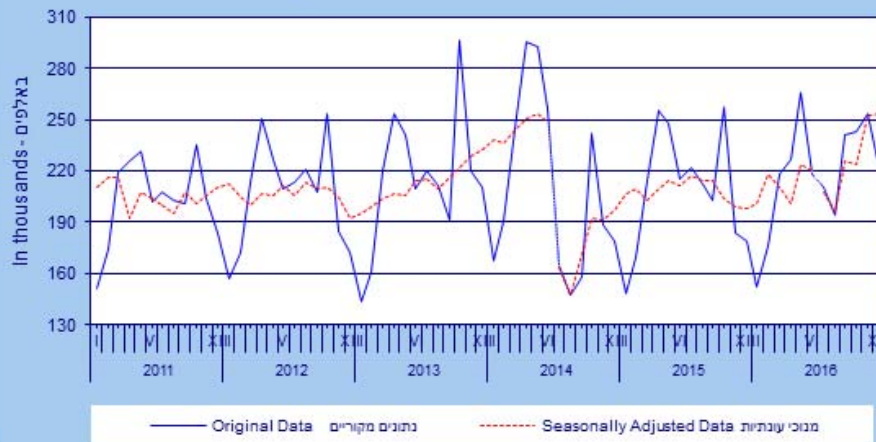
* שלושת האומדנים האחרונים של המגמה עשויים להשתנות במידה ניכרת

** As of July 2014 seasonally adjusted and trend data were calculated taking into consideration the trend break in the series due to "Operation Protective Edge".

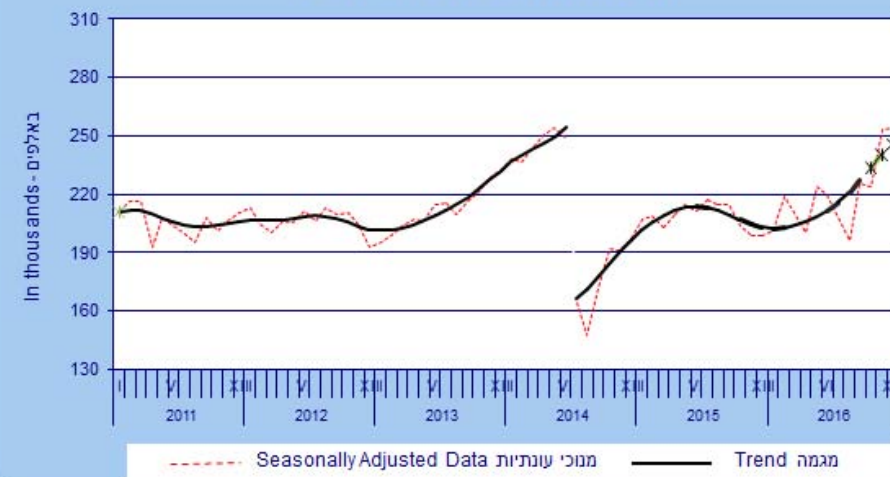
** החל ביולי 2014 חושבו נתונים מנכי עונתיות ומגמה בהתחשב בשבר בסדרות שנגרם בעקבות "מבצע צוק איתן".

לנתוני תרשימים 5-4

תרשים 6. כניסות תיירים בדרך האוויר
Figure 3. Tourist arrivals by air



תרשים 7. כניסות תיירים בדרך האוויר
Figure 4. Tourist arrivals by air



* The last three trend estimates are subject to substantial revisions

* שלושת האומדנים האחרונים של המגמה עשויים להשתנות במידה ניכרת

** As of July 2014 seasonally adjusted and trend data were calculated taking into consideration the trend break in the series due to "Operation Protective Edge".

** החל ביולי 2014 חושבו נתונים מנכי עונתיות ומגמה בהתחשב בשבר בסדרות שנגרם בעקבות "מבצע צוק איתן".

לנתוני תרשימים 7-6