

הודעה לתקשורת

אתר: www.cbs.gov.il דוא"ל: info@cbs.gov.il פקס: 02-6521340

ירושלים, כ"ה בשבט, תשע"ז
21 בפברואר 2017
052/2017

משפחות בישראל - נתונים לרגל יום המשפחה Family Day - Families and Households in Israel

בשנת 2015

- בשנת 2015 היו בישראל כ-1.99 מיליון משפחות, בהשוואה לכ-1.66 מיליון ב-2006.
- המשפחה הישראלית כוללת בממוצע 3.7 נפשות, ללא שינוי בעשור האחרון.
- מגורים במסגרת משפחה הם הנפוצים ביותר.
- כמחצית מהמשפחות מורכבות מזוג הורים ולפחות ילד אחד עד גיל 17.
- אחוז הזוגות ללא ילדים גבוה יותר במשפחות שבהן ראש משק הבית יהודי (27%), מאשר במשפחות שבהן ראש משק הבית הוא ערבי (10%).
- כ-6% מכלל המשפחות (כ-117 אלף) הן משפחות חד-הוריות עם ילדים עד גיל 17, בדומה לעשור האחרון. בראש כ-92% ממשפחות אלו עמדה אישה. כ-20% מכלל האימהות החד-הוריות עם ילדים עד גיל 17, הן רווקות, בהשוואה לכ-15% לפני עשור.
- מבין הערים הגדולות המונות 100 אלף תושבים ויותר, אחוז המשפחות הגבוה ביותר של זוגות עם ילדים עד גיל 17 היה בבית שמש - 70%, לעומת 49% בממוצע הארצי.
- כ-95% מהזוגות בישראל הם זוגות נשואים, והיתר (כ-87 אלף זוגות) הם זוגות חיים יחד ללא נישואין. בהשוואה למדינות מפותחות שיעור הזוגות הלא נשואים החיים יחד הוא נמוך.
- בשנת 2015 היו בישראל 2.41 מיליון משקי בית. 79.2% מהם - 1.91 מיליון - היו משקי בית עם מועסקים.
- האחוז הגבוה ביותר של משקי בית עם מועסקים היה באזור יהודה והשומרון - 89.7%. במחוז המרכז אחוז זה הגיע ל-82.2% (בנפת רמלה - 84.6%). האחוז הנמוך ביותר של משקי הבית עם מועסקים היה במחוז חיפה - 74.9% (בנפת חיפה - 72.9%). כמו כן, במחוז הדרום אחוז משקי בית עם מועסקים היה נמוך יחסית - 76.5%.
- משק בית בישראל הוציא על מצרכים ושירותים שרכש 15,407 ש"ח. משק בית עם ילדים הוציא בממוצע פי 1.4 ממשק בית ללא ילדים (17,999 ש"ח ו-13,313 ש"ח, בהתאמה).
- סך ההוצאה של משקי בית עם ילדים על חינוך הייתה 1,483 ש"ח. ההוצאות הגדולות ביותר היו על מעונות יום, משפחתונים וגנים פרטיים - 462 ש"ח, שהם 31.2% מסך ההוצאות לחינוך, על חוגים ושיעורי עזר - 293 ש"ח, שהם 19.8% מסך ההוצאות לחינוך ועל צהרונים - 152 ש"ח, שהם 10.2% מסך ההוצאות לחינוך.
- מתוך משקי בית עם ילדים, במשקי בית עם 3 ילדים ויותר אחוז ההכנסה מעבודה הוא הנמוך ביותר - 86.1% ואחוז ההכנסה מקצבאות ותמיכות הוא הגבוה ביותר - 9.0%.

[להגדרות](#)

[לנתוני התרשימים](#)

[להודעה שמות משפחה בישראל 2016 המתפרסמת היום](#)

משק בית: אדם אחד או קבוצת אנשים הגרים יחד בדירה אחת באופן קבוע ברוב ימות השבוע, ויש להם תקציב הוצאות משותף למזון. משק בית יכול לכלול אנשים שאינם קרובי משפחה.

משפחה (משפחה גרעינית): שני אנשים או יותר הגרים באותו משק בית, וקשורים זה לזה כבני זוג נשואים או לא נשואים או כהורה וילד. סוגי המשפחה העיקריים הם: זוג בלבד, זוג עם ילדים או הורה יחיד עם ילדים. סוגי משפחות נוספות שהוגדרו הם: משפחה של אחים הגרים יחד ללא הוריהם, ללא בני זוג וללא ילדים משלהם וכן משפחה של סב ו/או סבתא ונכדים בלבד ללא הוריהם.

משפחות

מקור הנתונים על משפחות ומשקי בית הוא סקר כוח אדם, 2015. הנתונים כוללים את כלל משקי הבית, פרט למשקי בית בקיבוצים, במוסדות, במעונות סטודנטים ובקרבת הגרים מחוץ ליישובים (בדוויים בדרום).

- מספר המשפחות בישראל בשנת 2015 נאמד בכ-1.99 מיליון, מהן כ-1.59 מיליון משפחות שבראשן עמד יהודי (80%), וכ-348 אלף משפחות שבראשן עמד ערבי (כ-18%).¹
- מגורים במסגרת משפחה גרעינית הם הנפוצים ביותר (כ-89% מהיהודים וכ-97% מהערבים בני 15 ומעלה).
- מרבית המשפחות (91% מהן) גרו במשק בית לבדן, ללא אנשים אחרים שאינם חלק מהמשפחה וללא משפחה נוספת במשק הבית.

הרכב המשפחה

לוח א - משפחות לפי סוג משפחה, 2015

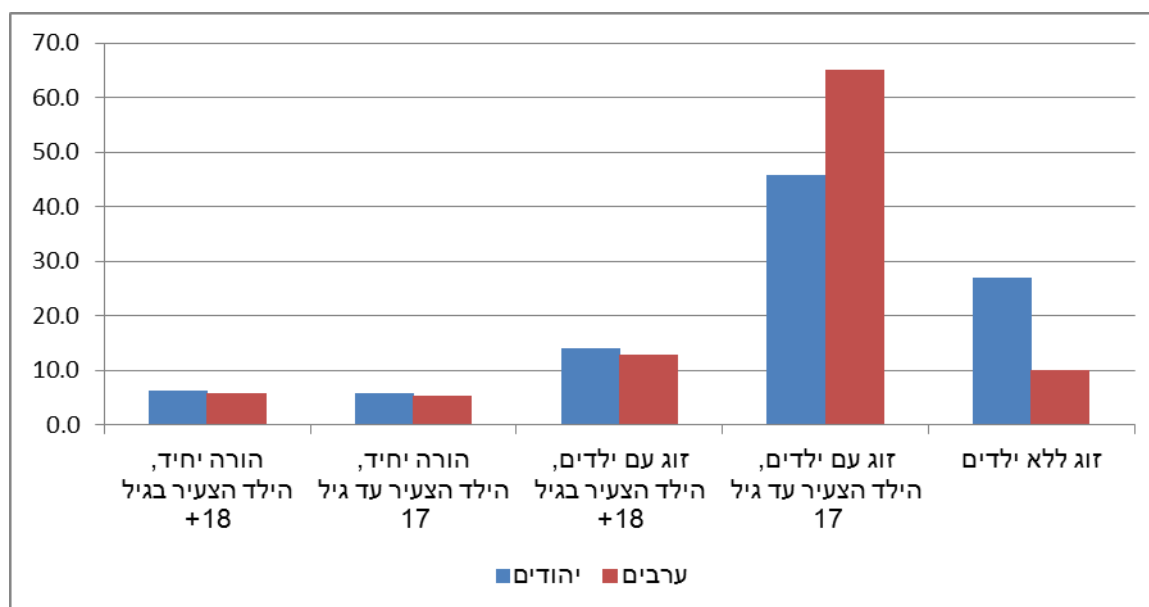
משפחות (אלפים) (1)	משפחות (אחוזים) (1)	סוג משפחה
1,985.1	100.0	סך הכל
478.3	24.1	זוגות ללא ילדים
1,247.9	62.9	זוגות עם ילדים (בכל גיל)
973.1	49.0	מהם: זוגות עם ילדים עד גיל 17
244.2	12.3	משפחות חד-הוריות (עם ילדים בכל גיל)
116.9	5.9	מהם: משפחות חד-הוריות עם ילדים עד גיל 17

(1) כולל גם כאחוז אחד של משפחות הכוללות אחים הגרים יחד ללא הוריהם, ללא בני זוג וללא ילדים משלהם, ומשפחות של סב ו/או סבתא ונכדים בלבד, ללא הוריהם.

- הרכב המשפחות בישראל שונה בין קבוצות אוכלוסייה שונות: באוכלוסייה הערבית אחוז גבוה יותר (65%) של משפחות שבהן זוג הורים וילדים עד גיל 17, בהשוואה לאוכלוסייה היהודית (46%). באוכלוסייה היהודית אחוז גבוה יותר של משפחות שבהן זוג בלבד (27%) בהשוואה לאוכלוסייה הערבית (10%). אחוז דומה של משפחות חד-הוריות (עם ילדים בכל גיל) נמצא הן באוכלוסייה היהודית והן באוכלוסייה הערבית (כ-12% וכ-11%, בהתאמה).

¹ בראש כ-46 אלף המשפחות הנותרות, עומדים "אחרים" (נוצרים לא-ערבים או אנשים ללא סיווג דת).

תרשים 1 - משפחות, לפי סוג משפחה וקבוצת אוכלוסייה 2015



- פריסה גאוגרפית - במחוז תל אביב היה האחוז הגבוה ביותר של זוגות ללא ילדים (כ-33%) והאחוז הנמוך ביותר של זוגות עם ילדים עד גיל 17 (40%).**

במחוזות הדרום וחיפה היה האחוז הגבוה ביותר של משפחות חד-הוריות עם ילדים עד גיל 17 (7.5% ו-7.0%, בהתאמה), בהשוואה לאחוז הארצי - 5.9%.

באזור יהודה והשומרון היה האחוז הגבוה ביותר של זוגות עם ילדים עד גיל 17 (69%), בהשוואה לאחוז הארצי - כ-49%.
- הערים הגדולות: בבית שמש ובבני ברק היה אחוז המשפחות הגבוה ביותר של זוגות עם ילדים עד גיל 17.**

באשקלון וברמת גן היה האחוז הגבוה ביותר של משפחות חד-הוריות עם ילדים עד גיל 17. העיר **תל אביב-יפו** היה האחוז המשפחות הגבוה ביותר של זוגות ללא ילדים.

**לוח ב - משפחות, לפי סוג משפחה וגודל משפחה
בערים הגדולות בישראל (המונות 100 אלף תושבים ומעלה), 2015**

ממוצע נפשות למשפחה	מזה: סוג משפחה			סך הכל (1)	סך הכל (1)	
	משפחות עם ילדים עד גיל 17		זוגות ללא ילדים			
	הורה יחיד	זוג עם ילדים				
	אחוזים				אלפים	
3.72	5.9	49.0	24.1	100.0	1,985.1	סך הכל ארצי
3.58	6.3	46.4	24.6	100.0	55.6	אשדוד
3.26	8.7	40.5	27.6	100.0	35.6	אשקלון
3.29	7.7	43.5	29.4	100.0	53.2	באר שבע
5.23	5.7	70.0	11.2	100.0	18.3	בית שמש
4.55	3.1	64.0	19.3	100.0	35.7	בני ברק
2.94	6.9	32.7	31.7	100.0	37.2	בת ים
3.26	6.6	41.7	28.6	100.0	53.1	חולון
3.06	7.1	34.3	36.3	100.0	75.1	חיפה
4.23	5.3	55.9	20.4	100.0	182.6	ירושלים
3.39	7.2	40.3	29.8	100.0	53.2	נתניה
3.38	5.4	44.8	29.6	100.0	60.9	פתח תקווה
3.27	6.1	39.2	28.4	100.0	68.0	ראשון לציון
3.51	4.2	47.7	24.5	100.0	34.2	רחובות
2.97	8.0	34.4	36.8	100.0	42.1	רמת גן
2.97	6.9	35.2	40.9	100.0	111.2	תל אביב-יפו

(1) כולל משפחות עם ילדים בגיל 18 ומעלה ומשפחות שבהן אחים ללא בני זוג וללא ילדים משלהם או סב ו/או סבתא ונכדים בלבד.

גודל משפחה

- בשנת 2015 מספר הנפשות הממוצע במשפחה ישראלית היה 3.72 נפשות; 3.56 נפשות בממוצע במשפחה שבראשה עומד יהודי ו-4.59 נפשות בממוצע במשפחה שבראשה עומד ערבי.
- כשליש מן המשפחות הערביות מונות 6 נפשות ויותר לעומת כ-10% בקרב משפחות היהודיות.
- מבין הערים הגדולות (המונות 100 אלף תושבים ומעלה) ממוצע הנפשות הגבוה ביותר למשפחה נמצא בערים **בית שמש ובני ברק** (5.23 ו-4.55 נפשות למשפחה, בהתאמה). נתון זה גבוה בהשוואה לממוצע הארצי (3.72).
- מבין מחוזות המגורים השונים, ממוצע הנפשות הגבוה ביותר למשפחה נמצא באזור יהודה והשומרון (4.71 נפשות למשפחה), פי 1.5 מבמחוז תל אביב (3.22).

ילדים במשפחה

- כ-2.62 מיליון ילדים עד גיל 17 התגוררו במשפחות. מרביתם התגוררו עם שני ההורים (כ-92%), והיתר התגוררו עם הורה אחד בלבד.
- **המספר הממוצע של ילדים עד גיל 17 למשפחה עם ילדים בגיל זה**, עמד בשנת 2015 על 2.4 (2.3 באוכלוסייה היהודית ו-2.7 באוכלוסייה הערבית).
- שכיחותן של המשפחות הערביות עם ארבעה ילדים ויותר עד גיל 17, גבוהה כמעט פי 2 בהשוואה לאוכלוסייה היהודית.

לוח ג - אחוז המשפחות עם ילד אחד ועם 4 ילדים ויותר,

לפי קבוצת אוכלוסייה, 2015(1)

סך הכל	ילד אחד	+4 ילדים
30.2	16.9	
31.7	15.0	
22.6	24.8	

(1) במשפחות עם ילדים עד גיל 17.

משפחות חד-הוריות עם ילדים עד גיל 17

- ב-2015 היו כ-117 אלף משפחות חד-הוריות עם ילדים עד גיל 17 (כ-6% מכלל המשפחות), ובהן כ-210 אלף ילדים (עד גיל 17).
- המספר הממוצע של ילדים עד גיל 17 במשפחות חד-הוריות בישראל היה 1.8, בהשוואה לכ-2.5 במשפחות עם שני הורים.
- מהשוואה בין-לאומית עולה כי ממוצע מספר הילדים עד גיל 17 במשפחות חד-הוריות בישראל, גבוה ביחס לכמה ארצות כגון ספרד, גרמניה, אוסטרליה, הולנד ודנמרק, אך נמוך בהשוואה לארה"ב ולנורווגיה.

לוח ד - מספר ממוצע של ילדים עד גיל 17

במשפחות חד-הוריות, במדינות נבחרות(1)

מדינה	מספר ילדים ממוצע
ספרד	1.37
גרמניה	1.39
אוסטרליה	1.41
הולנד	1.49
דנמרק	1.51
שוודיה	1.55
הממלכה המאוחדת	1.56
אירלנד	1.58
פינלנד	1.58
ישראל	1.79
ארה"ב	1.84
נורווגיה	2.37

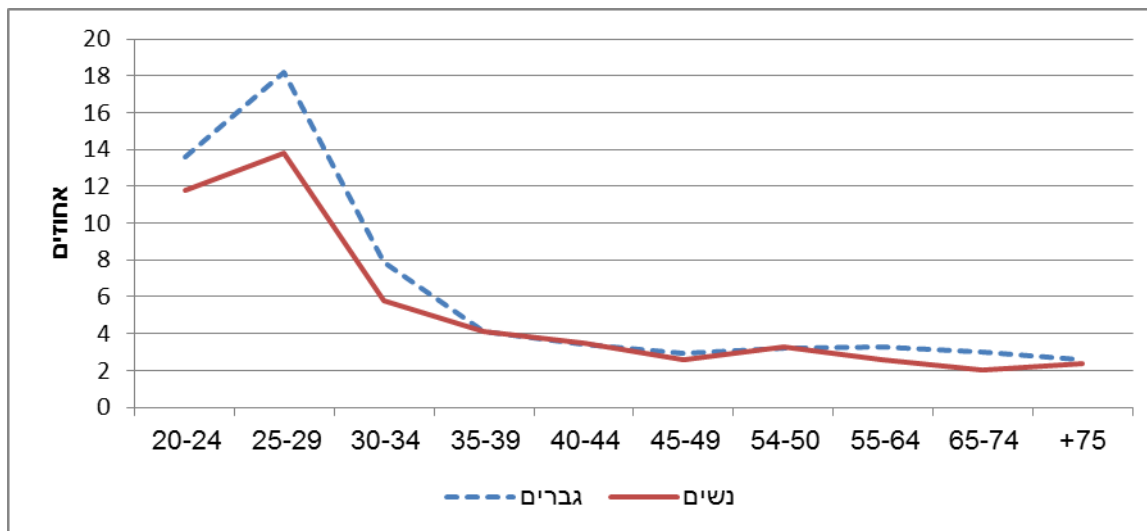
(1) מקור הנתונים: UNECE, 2015.

- בראש כ-92% מן המשפחות החד-הוריות עם ילדים עד גיל 17 עמדה אישה.
- ביותר ממחצית (54%) מהמשפחות החד-הוריות עם ילדים עד גיל 17, ראש המשפחה היה הורה גרושה/ה, ב-19% - רווקה (כמעט כולן נשים יהודיות), ב-17% נשוי/אה אך חיה בנפרד וביתר אלמן/ה - 10%.
- בשנת 2015 היו 21.8 אלף אימהות רווקות חד-הוריות לילדים עד גיל 17, שהן כ-20% מהאימהות החד-הוריות עם ילדים בגיל זה.

מגורי יחד של זוגות (קוהביטציה; זוגרות)

- בשנת 2015 היו בישראל כ-1,729 אלף זוגות. רוב הזוגות בישראל (כ-95%) הם **זוגות נשואים זה לזו**. יתר הזוגות, כ-87 אלף זוגות, הם **בני זוג החיים יחד אך אינם נשואים זה לזו**, כ-83 אלף מהם זוגות יהודים.²
- הזוגות היהודיים במגורי יחד מהווים 6% מסך הזוגות היהודיים.
- הרכב הגילים של הזוגות היהודיים החיים במגורי יחד, צעיר יחסית לזה של הזוגות הנשואים. במחצית מזוגות אלה האישה היא מתחת לגיל 35, בהשוואה לכ-23% בלבד מן הנשים הנשואות.

תרשים 2 - אחוז החיים במגורי יחד מכלל החיים עם בן/ת זוג, (1) לפי מין וגיל, 2015



(1) כולל זוגות נשואים וזוגות לא-נשואים (במגורי יחד).

- הזוגות היהודיים במגורי יחד, הם לרוב זוגות ללא ילדים (68%). לכ-27% (כ-22 אלף) מן הזוגות היהודיים הלא נשואים יש ילדים עד גיל 17 בהשוואה ל-54% מן הזוגות הנשואים.
- לכ-14% בלבד מהזוגות היהודיים "הצעירים" (שבהם גיל האישה נמוך מ-35) החיים במגורי יחד יש ילדים עד גיל 17 לעומת 80% מהזוגות היהודיים הצעירים הנשואים.
- 5% מכלל הזוגות בישראל גרים במגורי יחד, לעומת 14% בגרמניה, באירלנד ובספרד, 22% בהולנד, 25% בדנמרק, 26% בפינלנד ו-32% בשוודיה.

² כולל זוגות שבהם רק אחד מבני הזוג יהודי.

משקי בית

- בשנת 2015 היו כ-2.41 מיליון משקי בית בישראל. מהם כ-1.93 מיליון משקי בית "משפחתיים" וכ-484 אלף משקי בית "לא משפחתיים" (רובם משקי בית של אנשים הגרים לבד - כ-440 אלף).
- 75.2% מכלל משקי הבית כללו משפחה אחת בלבד, 2.4% משפחה אחת ואחרים, 2.3% כללו שתי משפחות ויותר, 20.1% ממשקי בית הם משקי בית "לא משפחתיים", ברובם משקי בית של אנשים הגרים לבד (18.2% מכלל משקי הבית).

מועסקים במשקי בית

סקר כוח אדם הוא המקור העיקרי למידע על כוח העבודה בישראל והוא נערך באופן שוטף ע"י הלמ"ס. במהלך שנת 2015 ראינו במוצע בכל חודש באופן שוטף כ-20,400 בני 15 ומעלה. אוכלוסיית הסקר כוללת את התושבים הקבועים של מדינת ישראל, כמו גם תיירים ותושבים ארעיים השוהים בישראל יותר משנה ברציפות. הסקר מאפשר מעקב אחר ההתפתחות בכוח העבודה, גודלו ותכונותיו, היקף האבטלה ועוד.

- בשנת 2015 היו בישראל 2.41 מיליון משקי בית. 79.2% מהם - 1.91 מיליון - היו משקי בית עם מועסקים.
- נפשות בגיל עבודה במשקי בית: ב-2.02 מיליון משקי בית הייתה לפחות נפש אחת בגיל עבודה (כלומר מגיל 15 ועד גיל הפרישה לגמלאות: 67 - גברים, 62 - נשים) וב-90.5% ממשקי בית אלו היה מועסק אחד לפחות. בכ-396 אלף משקי בית התגוררו רק אנשים שאינם בגיל עבודה, כלומר גברים בני 67 ומעלה ונשים בנות 62 ומעלה וילדים עד גיל 14.
- מספר משקי הבית היהודים הגיע ל-1.99 מיליון. אחוז משקי הבית עם מועסקים הגיע ל-79.1%. ב-1.63 מיליון משקי בית הייתה לפחות נפש אחת בגיל עבודה ו-91.9% מתוכם היו משקי בית עם מועסקים.
- מספר משקי הבית הערביים הגיע לכ-357 אלף. אחוז משקי הבית עם מועסקים הגיע ל-78.5%. בכ-334 אלף משקי בית ערביים הייתה לפחות נפש אחת בגיל עבודה ומתוכם 83.6% היו משקי בית עם מועסקים.
- האחוז הגבוה ביותר של משקי בית עם מועסקים היה באזור יהודה והשומרון - 89.7%. במחוז המרכז אחוז זה הגיע ל-82.2% (בנפת רמלה - 84.6%). האחוז הנמוך ביותר של משקי הבית עם מועסקים היה במחוז חיפה - 74.9% (בנפת חיפה - 72.9%). כמו כן, במחוז הדרום אחוז משקי בית עם מועסקים היה נמוך יחסית - 76.5%.
- מבין הערים הגדולות (המונות 100,000 תושבים ויותר) אחוז משקי בית עם מועסקים הגבוה ביותר היה בראשון לציון ובבני ברק - 82.5%, ואחריהן בתל אביב-יפו (81.4%) וברמת גן (81.3%). אחוז משקי בית עם מועסקים הנמוך ביותר היה בחיפה - 72.0%.

מועסקים לפי סוג משק בית

- במשקי בית "משפחתיים" (שיש בהם לפחות משפחה אחת), 86.3% הם משקי בית עם מועסקים, לעומת 51.0% בלבד במשקי בית "לא משפחתיים"; זאת עקב חלקם הגדול של אנשים שאינם בגיל העבודה בקבוצה זו.
- במשקי בית של זוג עם ילדים אחוז משקי הבית עם מועסקים גבוה מאשר במשקי בית ללא ילדים (94.9% ו-64.3% בהתאמה). במשקי בית של זוג עם ילדים וגיל הילד הצעיר הוא 18-24 שנים, קיים אחוז גבוה עוד יותר של משקי בית עם מועסקים - 97.0%.

- במשפחות חד-הוריות, 81.0% היו משפחות עם מועסקים. אחוז משקי הבית עם מועסקים עולה ככל שעולה גילו של הילד הצעיר (תופעה שנכונה לגבי תעסוקת נשים בכלל). במשקי בית של משפחות חד-הוריות שבהם גיל הילד הצעיר הוא 0-4 שנים, 79.0% הם משקי בית עם מועסקים, ואילו במשקי בית שבהם גיל הילד הצעיר הוא 15-17 שנים עולה אחוז משקי הבית עם מועסקים ל-88.8%.

צפיפות דיור

- 53.8% ממשקי הבית גרו בצפיפות של פחות מנפש לחדר. ממוצע החדרים לנפש יורד ככל שעולה מספר הנפשות במשק הבית: אצל יהודים ממוצע חדרים של 2.80 במשקי בית של נפש אחת, לעומת ממוצע של 0.56 במשקי בית של 7 נפשות ויותר. אצל הערבים, ממוצע חדרים של 2.45 במשקי בית של נפש אחת, לעומת ממוצע של 0.45 במשקי בית של 7 נפשות ויותר.
- במשקי בית יהודיים ממוצע נפשות לחדר ב-2015 היה - 0.82.
- במשקי בית ערביים ממוצע נפשות לחדר הגיע ל-1.36 (מוסלמים - 1.43, נוצרים - 1.01, דרוזים - 1.17).

הוצאות משקי הבית בשנת 2015

בשנת 2015 נדגמו בסקר הוצאות משק הבית 8,550 משקי הבית המייצגים כ-2,414,000 משקי בית באוכלוסייה. מתוכם 45% מייצגים משקי בית עם ילדים, עם 2.4 ילדים בממוצע. מספר המפרנסים במשקי בית עם ילדים הוא 1.9 בממוצע לעומת 1.2 בממוצע במשקי בית ללא ילדים.

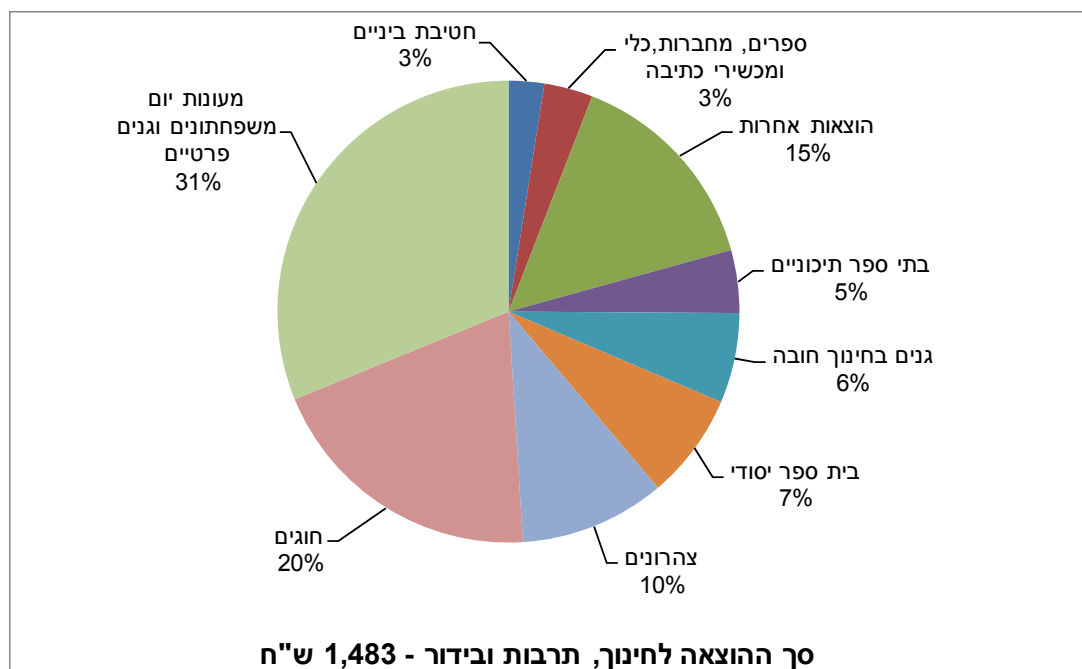
הוצאות כוללת לתצרוכת במשקי בית על פי סעיפים ראשיים (לוח ה, תרשים 3)

- בשנת 2015 הוציא משק בית בישראל על מצרכים ושירותים שרכש 15,407 ש"ח. משק בית עם ילדים הוציא בממוצע פי 1.4 ממשק בית ללא ילדים (17,999 ש"ח ו-13,313 ש"ח, בהתאמה).
- אחוז ההוצאה על מזון מסל ההוצאה החודשית הממוצעת לתצרוכת למשק בית מעט גדול יותר במשקי בית עם ילדים - 16.6%, בהשוואה ל-16.0% במשקי בית ללא ילדים.
- במשקי בית עם ילדים מוציאים על סעיף חינוך, תרבות ובידור יותר מפי שניים מאשר במשקי בית ללא ילדים (2,653 ש"ח, שהם 14.7% מסך ההוצאה, לעומת 1,144 ש"ח, שהם 8.6% מסך ההוצאה, בהתאמה).
- בשנת 2015 סך ההוצאה של משקי בית עם ילדים על חינוך הייתה 1,483 ש"ח. ההוצאות הגדולות ביותר היו על מעונות יום, משפחתונים וגנים פרטיים - 462 ש"ח, שהם 31.2% מסך ההוצאות לחינוך, על חוגים ושיעורי עזר - 293 ש"ח, שהם 19.8% מסך ההוצאות לחינוך ועל צהרונים - 152 ש"ח, שהם 10.2% מסך ההוצאות לחינוך.
- במשקי בית עם ילדים אחוז ההוצאה על בריאות מסך ההוצאות לתצרוכת נמוך יותר מאשר במשקי בית ללא ילדים (4.8% לעומת 6.6%, בהתאמה).

לוח ה - הוצאה חודשית לתצרוכת למשקי בית עם וללא ילדים, 2015

עם ילדים			ללא ילדים	סך הכל	
שלושה ילדים ויותר	עד שני ילדים	סך הכל			
406.8	671.9	1,078.6	1,335.3	2,413.9	משקי בית באוכלוסיה (אלפים)
5.5	4.0	4.5	2.0	3.3	ממוצע נפשות במשק הבית
1.7	2.0	1.9	1.2	1.5	ממוצע מפרנסים במשק הבית
19,027	17,377	17,999	13,313	15,407	הוצאה כוללת לתצרוכת למשק בית (ש"ח)
הרכב הוצאות לתצרוכת באחוזים					
100.0	100.0	100.0	100.0	100.0	הוצאה כוללת לתצרוכת למשק בית
14.0	13.4	13.6	12.7	13.2	מזון (ללא ירקות ופירות)
3.2	2.9	3.0	3.3	3.1	ירקות ופירות
21.2	22.4	21.9	27.8	24.7	דיור
9.7	8.8	9.2	9.9	9.5	תחזוקת הדירה ומשק הבית
4.2	4.0	4.1	3.2	3.7	ריהוט וציוד לבית
3.9	3.5	3.6	2.7	3.2	הלבשה והנעלה
4.3	5.1	4.8	6.6	5.7	בריאות
15.6	14.2	14.7	8.6	11.8	חינוך, תרבות ובידור
19.1	21.0	20.2	19.9	20.1	תחבורה ותקשורת
4.8	4.8	4.8	5.3	5.0	מוצרים ושירותים אחרים

תרשים 3 - התפלגות ההוצאה החודשית לחינוך, תרבות ובידור בקרב משקי בית עם ילדים, 2015



הוצאות לתצרוכת לפי מוצרים נבחרים (לוח ו)

- ככל שמספר הילדים במשק בית עולה, כך עולה ההוצאה על לחם פרוס, לחמניות ופיתות, ממרח שוקולד, חטיפים, דגני בוקר ומעדני חלב.
- ככל שמספר הילדים במשק בית עולה, כך עולה ההוצאה על נסיעה באוטובוס.
- תשלום ממוצע על טלפון נייד גדול פי 1.5 במשקי בית עם ילדים, לעומת משקי בית ללא ילדים.
- משקי בית עם ילדים תורמים יותר ממשקי בית ללא ילדים (85 ש"ח לעומת 59 ש"ח בחודש, בהתאמה), ובמשקי בית עם שלושה ילדים ומעלה התרומה הממוצעת הגבוהה ביותר (137 ש"ח בחודש).

לוח ו - הוצאה חודשית ממוצעת בש"ח על מבחר מוצרים למשקי בית עם ילדים וללא ילדים, 2015

סך הכל	ללא ילדים	עם ילדים		
		סה"כ	עד שני ילדים	שלושה ילדים ויותר
לחם אחיד שחור ולבן	3	4	3	6
לחם פרוס	8	10	8	14
לחם מיוחד	26	24	25	22
לחמניות וכעכים	21	32	27	40
פיתות	25	38	29	54
חטיפים	34	51	43	65
דגני בוקר	21	34	29	42
מעדני חלב וגבינה	31	44	40	49
ממרח שוקולד וממרח קקאו	5	9	7	12
ארוחות מחוץ לבית	439	471	488	442
נסיעה באוטובוס	54	63	58	69
נסיעה במונית מיוחדת	15	10	11	8
טלפון נייד, חשבון שוטף	61	58	55	63
טלפון סלולרי, חשבון שוטף	171	210	211	207
סיגריות, טבק וצרכי עישון	119	125	129	118
תרומות למפעלים ומוסדות	71	85	53	137

הכנסות משקי בית (לוח ז)

- בשנת 2015 ההכנסה הכספית הממוצעת ברוטו למשק בית בחודש הייתה 18,671 ש"ח. ההכנסה של משקי בית עם ילדים הייתה פי 1.3 מההכנסה של משק בית ללא ילדים.
- אחוז ההכנסה מעבודה במשקי בית עם עד שני ילדים הוא הגבוה ביותר - 88.2%, ואחוז ההכנסה מקצבאות ותמיכות הוא הנמוך ביותר - 7.7%.
- מתוך משקי בית עם ילדים, במשקי בית עם 3 ילדים ויותר אחוז ההכנסה מעבודה הוא הנמוך ביותר - 86.1% ואחוז ההכנסה מקצבאות ותמיכות הוא הגבוה ביותר - 9.0%.

לוח ז - הרכב ההכנסה ברוטו לפי מקור הכנסה למשקי בית עם ילדים ובלי ילדים, 2015

הכנסה	סה"כ	ללא ילדים	עם ילדים		
			סה"כ	עד שני ילדים	שלושה ילדים ויותר
הכנסה חודשית ממוצעת ברוטו למשק בית (ש"ח)	18,671	16,292	21,616	21,670	21,527
הרכב ההכנסה באחוזים					
הכנסה מעבודה	100.0	100.0	100.00	100.0	100.0
מהון	77.5	66.9	87.4	88.2	86.1
מפנסיות וקופות גמל	4.7	6.5	3.1	2.4	4.1
מקצבאות ותמיכות	6.9	12.8	1.3	1.7	0.8
	10.9	13.8	8.2	7.7	9.0

בעלות על מוצרי תחבורה ותקשורת בני קיימה בקרב משקי הבית (לוח ח)

- למעט ממיר דיגיטלי וקונסולת משחקים, במשקי בית עם ילד אחד או שניים אחוז הבעלות על מוצרי תחבורה ותקשורת גבוה יותר מאשר במשקי בית עם שלושה ילדים ויותר.
- במשקי בית עם ילדים ל-86.9% יש מחשב ו-76.5% מנויים לאינטרנט, ואילו במשקי בית ללא ילדים ל-75.0% יש מחשב ו-72.5% מנויים לאינטרנט.

- אחוזי הבעלות על טלוויזיה ושיעור המנויים על טלוויזיה בכבלים או בלוויין נמוכים יותר במשקי בית עם ילדים מאשר במשקי בית ללא ילדים. כמו כן, ככל שיש יותר ילדים במשק הבית, כך אחוזי הבעלות על טלוויזיה ושיעור המנויים על כבלים או לווין קטנים יותר (ייתכן שהסיבה לכך היא שחלק ניכר ממשקי הבית עם שלושה ילדים ויותר הם ערבים או חרדים).
- ל-94.4% ממשקי הבית עם ילדים יש יותר מטלפון נייד אחד, לעומת 59.2% בלבד במשקי בית ללא ילדים.
- ל-80.9% ממשקי הבית עם ילדים יש מכונת אחת לפחות, לעומת 60.6% בלבד ממשקי בית ללא ילדים.

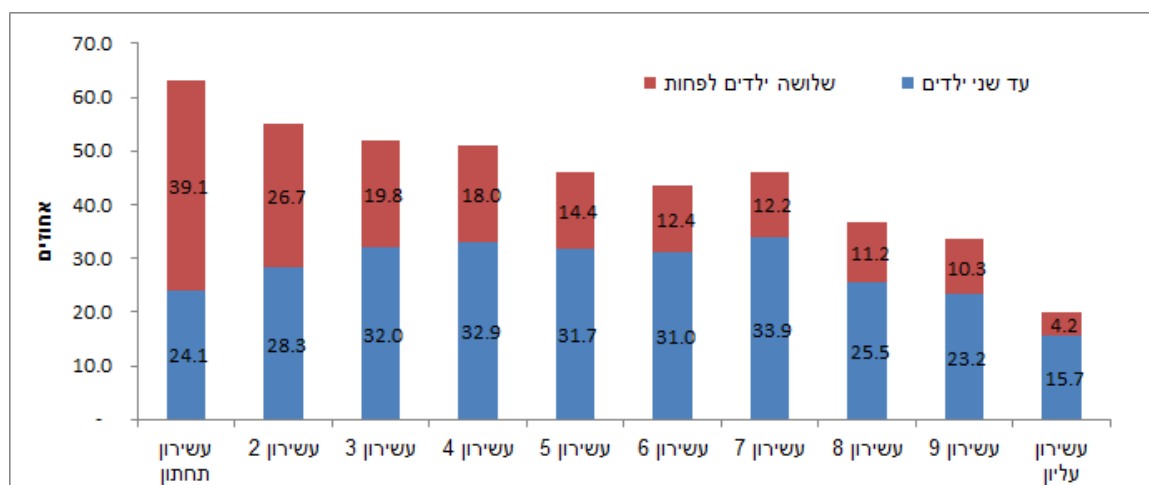
לוח ח - בעלות על מוצרי תחבורה ותקשורת נבחרים במשקי בית עם ילדים וללא ילדים, 2015

	עם ילדים			ללא ילדים	סך הכל	
	שלושה ילדים ויותר	עד שני ילדים	סך הכל			
73.5	89.3	83.3	90.9	87.5	טלוויזיה	
45.7	58.1	53.4	53.8	53.6	שתי טלוויזיות או יותר	
41.1	58.9	52.2	64.9	59.2	מנוי לטלוויזיה בכבלים או בלוויין	
16.9	13.9	15.0	9.5	12.0	ממיר דיגיטלי	
34.6	38.1	36.8	31.4	33.8	מערכת קולנוע ביתית (כולל די.וי.די.)	
84.8	88.2	86.9	75.0	80.3	מחשב ביתי	
40.3	43.7	42.4	28.6	34.8	שני מחשבים או יותר	
67.7	81.9	76.5	72.5	74.3	אינטרנט	
52.2	54.7	53.7	30.6	40.9	טאבלט	
27.9	24.4	25.7	5.8	14.7	קונסולת משחקים	
98.9	99.7	99.4	94.8	96.9	טלפון נייד	
94.4	94.4	94.4	59.2	74.9	שני טלפונים ניידים ויותר	
78.2	82.6	80.9	60.6	69.7	מכונת אחת לפחות	

משקי בית עם ילדים לפי עשירוני הכנסה (תרשים 4)

- בחלוקת משקי הבית לפי עשירוני הכנסה נטו לנפש סטנדרטית, ניתן לראות כי בעשירון התחתון משקי הבית עם ילדים מהווים 63.2% מסך משקי הבית וככל שהעשירון עולה, כך שיעור משקי הבית עם ילדים יורד. בעשירון העליון שיעור משקי הבית עם ילדים עומד על 20%.
- גם במשקי בית עם שלושה ילדים ויותר ככל שהעשירון עולה, כך שיעורם מסך האוכלוסייה קטן. בעשירון התחתון משקי הבית עם שלושה ילדים ויותר מהווים 39.1% ובעשירון התחתון הם מהווים רק 4.2% מסך משקי הבית.
- השיעור הגבוה ביותר של משקי בית עם עד שני ילדים נמצא בעשירון 7 - 33.9%.

תרשים 4 - אחוז משקי בית עם ילדים לפי עשירוני הכנסה נטו לנפש סטנדרטית, לפי מספר ילדים, 2015



משק בית משפחתי: משק בית שיש בו משפחה אחת לפחות. משק בית משפחתי יכול לכלול משפחה אחת, משפחה אחת עם "אחרים" או שתי משפחות ויותר.

משק בית לא-משפחתי: משק בית שבו אדם אחד בלבד או קבוצת אנשים שאינם משפחה.

מגורי יחד של זוגות (קוהביטציה; זוגרות): מגורים משותפים של בני זוג שאינם נשואים זה לזה באותו משק בית.

גודל משפחה: מספר הנפשות במשפחה.

ילדים במשפחה: כל מי שגר במשק הבית עם הורה אחד לפחות, ללא בן זוג או ילדים משלו במשק הבית. כולל גם נכדים הגרים במשק הבית עם סב ו/או סבתא, ללא הוריהם. ילדים יכולים להיות בכל גיל, אלא אם כן צוין אחרת.

מועסק: אדם בן 15 ומעלה שעבד בישראל או בחו"ל לפחות שעה אחת בשבוע הקובע בעבודה כלשהי תמורת שכר, רווח או תמורה אחרת.

בקבוצת המועסקים נכללים גם: כל העובדים בקיבוצים (בין בשירותים ובין בענפים אחרים) בשבוע הקובע; בני משפחה שעבדו בעסק המשפחתי בשבוע הקובע 15 שעות או יותר ללא תשלום; אנשים השוהים במוסדות, שעבדו בשבוע הקובע 15 שעות או יותר; אנשים המשרתים בצבא (חובה או קבע) בשבוע הקובע; אנשים שנעדרו זמנית מעבודתם בשבוע הקובע.

קבוצת המועסקים מורכבת משלוש קבוצות משנה:

א. עבדו בהיקף מלא (עבדו עבודה מלאה): עבדו 35 שעות או יותר בשבוע הקובע (כולל שעות הכנה).

ב. עבדו בהיקף חלקי (עבדו עבודה חלקית): עבדו 1-34 שעות בשבוע הקובע (כולל שעות הכנה).

ג. נעדרו זמנית מעבודתם: נעדרו זמנית מעבודתם הרגילה במשך כל השבוע הקובע עקב מחלה, חופשה, שירות

מילואים, צמצום בהיקף העבודה, סכסוך עבודה, הפסקה זמנית של העבודה (עד 30 יום) וכו'.

נכללים: מועסקים שנעדרו פחות מחודש, וכן מועסקים שנעדרו יותר מחודש ועד שנה אם יש להם זיקה רשמית למקום עבודה, כלומר אם בתום תקופת ההיעדרות מובטחת חזרתם לעבודה אצל אותו מעסיק.

הכנסה כספית נטו למשק בית: הכנסה כספית ברוטו כמוגדר בהמשך, לאחר ניכוי תשלומי החובה (ביטוח לאומי, ביטוח בריאות ומס הכנסה). תשלומי החובה לא התקבלו ישירות ממשקי הבית שנחקרו, אלא חושבו על פי כללי המס הנהוגים במשק.

הכנסה כספית ברוטו למשק בית: סך ההכנסות הכספיות השוטפות ברוטו של משק הבית לפני תשלומי החובה (מס הכנסה, ביטוח לאומי וביטוח בריאות). הכנסה זו כוללת את ההכנסות של כל בני משק הבית מעבודה שכירה או עצמאית, מרכוש, מריבית או מדיבידנדים, מתמיכות ומקצבאות ממוסדות ומפרטיים, הכנסות מפנסיות וכל הכנסה שוטפת אחרת. לא נכללים תקבולים חד-פעמיים, כגון ירושה או פיצויים. כמו כן, ההכנסה לא כוללת זקיפות בעבור הכנסות הנובעות משימוש בדירור עצמי, או בעבור סוגים שונים של הכנסות ב"עין" (הכנסות לא כספיות).

הכנסה ברוטו למשק בית: ההכנסות הכספיות השוטפות ברוטו (כלומר, לפני ניכוי תשלומי החובה - מס הכנסה, ביטוח לאומי וביטוח בריאות) של כל בני משק הבית וההכנסות משירותים (שאינן כספיות) הנובעות משימוש בדירה בבעלות או ברכב בבעלות.

הכנסה נטו למשק בית: סך ההכנסות של משק הבית, הכוללות הכנסות כספיות שוטפות וכן הכנסות שאינן כספיות, המתקבלות מאמידת שירותי דירור שבבעלות משק הבית.

הכנסה מהון: סך ההכנסות מרכוש בארץ ומחו"ל; הכנסות מריבית על פיקדונות ועל אגרות חוב ודיבידנדים על מניות.

הוצאה כוללת לתצרוכת: סך כל התשלומים שמשלם משק הבית על קניית מוצרים או שירותים, וכן זקיפת הוצאה לצריכת שירותי דירה ורכב (שכן קניית מוצרים אלה מוגדרת כהשקעה ולא כתצרוכת). התשלומים כוללים לעתים גם ריבית, דמי הובלה או התקנה. קניית מוצר נחשבת לפי יום קבלתו, וסכום הקנייה המלא נחשב כהוצאה למוצר ביום הגעת המוצר לדירה, גם אם עד למועד זה שולם תשלום חלקי. ולכן, מקדמה שמשלם משק הבית על-חשבון מוצר או שירות שטרם נתקבל או החזר חוב על חשבון מוצר שכבר נמצא בבית, אינם נחשבים כהוצאה לתצרוכת אלא כהגדלת החיסכון.

עשירון הכנסה: עשירון הוא קבוצה הכוללת 10% מהאוכלוסייה הנחקרת, המסודרים לפי גובה הכנסה (ההכנסה הממיינת), החל במשק הבית בעל ההכנסה הנמוכה ביותר בעשירון התחתון וכלה במשק הבית בעל ההכנסה הגבוהה ביותר בעשירון העליון. ההכנסה לפיה ממוינים משקי הבית, יכולה להיות הכנסה ברוטו או הכנסה נטו, וכן הכנסה למשק בית, לנפש, או לנפש סטנדרטית.

נפש סטנדרטית: גודל משק הבית משפיע על רמת החיים שאפשר לקיים מהכנסה נתונה. על מנת ליצור בסיס להשוואת רמת החיים של משקי בית בעלי מספר נפשות שונה, נהוג להשוותם לפי ההכנסה לנפש. מקובל גם להניח, שמספר הנפשות במשק בית אינו משפיע באופן אחיד ושווה על רמת החיים האפשרית מהכנסה נתונה, משום שקיימים - לפי אותה הנחה - יתרונות לגודל. לכן, נערך שקלול של מספר הנפשות, לפי סולם אחיד: הסולם קובע כיחידת בסיס משק-בית בן שתי נפשות; ככל שעולה מספר הנפשות, ניתן משקל שולי הולך ופוחת לכל נפש המתווספת למשק הבית. באמצעות סולם זה מתרגמים את מספר הנפשות במשק הבית למספר נפשות סטנדרטיות במשק בית.

הוצאה כספית לתצרוכת: ההוצאה שמשק הבית מוציא בפועל על צריכת מוצרים ושירותים, ללא אומדן ההוצאה על שירותי דיר.

מוצר בר-קיימה: מוצר שאפשר להשתמש בו שימוש חוזר ומתמשך יותר משנה אחת. כמו לדוגמה: מכונית, מקרר, טלוויזיה, מערכת DVD, מכונת כביסה וכדומה.

בעלות על מוצרים בני קיימה: שיעור משקי הבית בקבוצה מסוימת, שיש ברשותם או עומד לשימושם מוצר בר קיימה מסוים, למשל: אחוז משקי הבית בעשירון העליון שיש ברשותם מכונת כביסה, טלוויזיה, מחשב אישי, מכונית, טלפון נייד וכו'.