

הודעה לתקשורת

אתר: www.cbs.gov.il דוא"ל: info@cbs.gov.il פקס: 02-6521340

ירושלים ב' באדר התשע"ז
28 בפברואר 2017
061/2017

לקט אינדיקטורים כלכליים לחודשים נובמבר 2016 - ינואר 2017 Main Economic Indicators November 2016 – January 2017

נובמבר 2016 – ינואר 2017 לעומת אוגוסט - אוקטובר 2016 (על פי נתוני מגמה בחישוב שנתי)

- יצוא הסחורות (למעט יהלומים, אניות ומטוסים) עלה ב-17.9%
- סך כל הרכישות בכרטיסי אשראי עלה ב-9.0%
- מדד המכירות ברשתות שיווק עלה ב-1.1%
- יבוא הסחורות (למעט יהלומים, אניות, מטוסים ומוצרי אנרגיה) ירד ב-2.0%
- מדד המחירים לצרכן עלה ב-0.8%

נובמבר - דצמבר 2016 לעומת ספטמבר – אוקטובר 2016 (על פי נתוני מגמה בחישוב שנתי)

- מדד הייצור התעשייתי עלה ב-7.3%
- מדד הפדיון במסחר הקמעוני עלה ב-2.6%
- מדד הפדיון כלל ענפי המשק (למעט יהלומים) עלה ב-0.3%

ללוח

האינדיקטורים הכלכליים לחודשים האחרונים מצביעים על עלייה ביצוא הסחורות, בסך כל הרכישות בכרטיסי האשראי, במדד המכירות ברשתות השיווק, במדד הייצור התעשייתי, במדד הפדיון במסחר הקמעוני ובמדד הפדיון לכלל ענפי המשק. במקביל נרשמה ירידה ביבוא הסחורות. מדד המחירים לצרכן עלה באותה תקופה ב-0.8%.

אחוז הבלתי מועסקים מתוך כוח העבודה, על פי נתונים מנוכי עונתיות, בחודש ינואר 2017 היה 4.3%, ללא שינוי לעומת דצמבר 2016.

בתיאור הממצאים מוצגים השינויים בנתוני מגמה במונחים שנתיים, אלא אם כן צוין אחרת. נתוני מגמה ונתונים מנוכי עונתיות עשויים להשתנות מאחר שהם מחושבים מחדש עם קבלת נתון מקורי נוסף מדי חודש או רבעון.

כתב: אמיר דוידסון, אגף מקרו-כלכלה
לקבלת הסברים ניתן לפנות אל יחידת הדוברות בטל' 02-6527845

שימושים במקורות

יצוא הסחורות¹ (למעט יהלומים, אניות ומטוסים) עלה בנובמבר 2016 – ינואר 2017 ב-17.9% בחישוב שנתי, וזאת בהמשך לעלייה של 11.1% בשלושת החודשים הקודמים.

היצוא התעשייתי (תעשייה, כרייה וחציבה) עלה בנובמבר 2016 – ינואר 2017 ב-19.4% בחישוב שנתי, בהמשך לעלייה של 12.0% בשלושת החודשים הקודמים. פירוט היצוא התעשייתי (ללא אניות, מטוסים ויהלומים) לפי עצמה טכנולוגית (לוח א), מצביע על עלייה בתעשיות עילית, תעשיות מעורבת עילית ותעשיות מסורתית לעומת ירידה בתעשיות מעורבת מסורתית.

לוח א: יצוא תעשייתי לפי עצמה טכנולוגית - שינוי באחוזים בחישוב שנתי (על פי נתוני מגמה)

<u>תעשיות טכנולוגיה</u>	<u>אוגוסט - אוקטובר 2016</u>	<u>נובמבר 2016 – ינואר 2017</u>
עילית (אלקטרוניקה, כלי טיס ותרופות)	15.0	13.8
מעורבת עילית (כימיה, מכונות, ציוד חשמלי וכלי הובלה ללא כלי טיס)	17.5	41.8
מעורבת מסורתית (כרייה וחציבה, מינרלים-אל מתכתיים, גומי ופולסטיק, מתכת בסיסית ומוצרי מתכת)	1.3	-3.9
מסורתית (מזון, משקאות, טקסטיל, הלבשה, מוצרי עור, נייר, דפוס ועץ ומוצרי)	0.5	6.0

יצוא השירותים (לא כולל שירותים מחברות הזנק)², לאחר ניכוי השפעת העונתיות, עלה בנובמבר - דצמבר 2016 ב-0.7%, בהמשך לעלייה של 2.7% בחודשיים הקודמים. יצוא שירותי תיירות עלה בנובמבר - דצמבר 2016 ב-4.6% בהמשך לעלייה של 3.7% בחודשיים הקודמים, יצוא השירותים העסקיים (לא כולל שירותים מחברות הזנק) ירד בנובמבר - דצמבר 2016 ב-1.0%, לאחר עלייה של 2.1% בחודשיים הקודמים. יצוא שירותים עסקיים מהווה כשני שלישים מסך יצוא השירותים והוא כולל: תכנה ומחשוב, מחקר ופיתוח, שירותי תקשורת, שירותי הנדסה ושירותי טכנאים, פרסום, תמלוגים, בינוי, מסחר ועוד.

מספר לינות התיירים במלונות התיירות עלה בנובמבר 2016 – ינואר 2017 ב-38.0% בחישוב שנתי, בהמשך לעלייה של 39.8% בחישוב שנתי בשלושת החודשים הקודמים. מספר לינות הישראלים בבתי מלון בנובמבר 2016 – ינואר 2017 עלה ב-1.4% בחישוב שנתי, בהמשך לעלייה של 0.8% בשלושת החודשים הקודמים.

¹ החל מחודש יוני 2013 מתפרסמים נתוני יצוא הסחורות על פי הסיווג האחד של ענפי כלכלה 2011 (ISIC Rev. 4).

בעקבות המעבר לסיווג החדש עודכנו כל סדרות יצוא הסחורות לפי ענפי כלכלה משנת 2004 ואילך.

² החל מחודש מרס 2013 מתפרסמים נתוני יצוא השירותים העסקיים על פי סיווג כלכלי חדש (הסיווג האחד של ענפי הכלכלה 2011) ועל פי מדגם מע"מ חדש שהוצא בשנת 2011. [הסבר מפורט לסיווג האחד של ענפי הכלכלה 2011 בהודעה לעיתונות יצוא שירותים שהתפרסמה באתר הלשכה בתאריך 7 בנובמבר 2012](#)

מדד פדיון המסחר הקמעוני, שהינו אינדיקטור לביקוש בשוק המקומי, עלה ב-2.6% בחישוב שנתי בחודשים בנובמבר - דצמבר 2016, בהמשך לעלייה של 2.8% בחודשים הקודמים.

מדד המכירות ברשתות השיוק (המהוות שלישי מפרדיון המסחר הקמעוני) עלה בנובמבר 2016 – ינואר 2017 ב-1.1% בחישוב שנתי, לאחר ירידה של 2.6% בשלושת החודשים הקודמים. מדד המכירות של רשתות המזון עלה בנובמבר 2016 – ינואר 2017 ב-2.2% בחישוב שנתי, בהמשך לעלייה של 1.1% בשלושת החודשים הקודמים.

סך הרכישות של צרכנים פרטיים בכרטיסי אשראי עלה ב-9.0% בחישוב שנתי בנובמבר 2016 – ינואר 2017, בהמשך לעלייה של 7.2% בשלושת החודשים הקודמים.

מספר המשרות הפנויות הממוצע³ בנובמבר 2016 – ינואר 2017 הסתכם ב-94.0 אלף משרות פנויות בחודש, לעומת ממוצע של 99.4 אלף משרות פנויות בשלושת החודשים הקודמים.

מדד אמון הצרכנים (ללא ניכוי השפעת עונתיות) עמד בחודש ינואר 2017 על 14.0% (בחודש הקודם -12.0%).

בינואר 2017 חלה הרעה (ברמת מובהקות מקובלת של 95%) במאזן המתייחס למצב הכלכלי של משק הבית. במאזן המתייחס למצב הכלכלי בישראל, במאזן המתייחס למספר המובטלים ובמאזן המתייחס לציפיות לגבי חיסכון של משק בית לא חל שינוי משמעותי (לוח ב').

המאזן מייצג את ההפרש שבין המדווחים על ערכים חיוביים למדווחים על ערכים שליליים, כשיעור מסך כלל המשיבים. מדד אמון הצרכנים נע בין 100%- לבין 100%+.

לוח ב: מדד אמון הצרכנים והמאזנים המרכיבים את המדד (שינוי באחוזים)

<u>ינואר 2017</u>	<u>דצמבר 2016</u>	<u>המאזנים</u>
2.0	7.0	המאזן המתייחס למצב הכלכלי של משק הבית
-11.0	-12.0	המאזן המתייחס למצב הכלכלי בישראל
-24.0	-22.0	המאזן המתייחס למספר המובטלים
-23.0	-23.0	המאזן המתייחס לציפיות לגבי חיסכון של משק הבית
-14.0	-12.0	מדד אמון הצרכנים

³ החל מחודש מאי 2013 מתפרסמים נתונים של משרות פנויות לפי סיווגים חדשים של ענפי הכלכלה ומשלחי יד. נוכח שינויים אלה, יש לשים לב בהשוואת נתונים החל מינואר 2013 לנתוני עבר. [להסברים נוספים על השינויים בסקר משרות פנויות](#)

ענפי הכלכלה

מדד הפדיון כלל ענפי המשק ללא יהלומים⁴ (לפי נתוני מע"מ) עלה בחודשים בנובמבר - דצמבר 2016 ב-0.3% בחישוב שנתי, בהמשך לעלייה של 0.4% בחודשיים הקודמים (לוח ג).

לוח ג: מדדי פדיון בענפי הכלכלה השונים - שינוי באחוזים בחישוב שנתי (על פי נתוני מגמה)

<u>ענף כלכלי</u>	<u>ספטמבר - אוקטובר 2016</u>	<u>נובמבר - דצמבר 2016</u>
תעשייה, כרייה וחציבה	-0.2	3.3
בינוי	0.2	-4.3
מסחר סיטוני וקמעוני ותיקון כלי רכב מנועיים	-0.3	-0.8
תחבורה אחסנה, דואר ובלדרות	0.2	-5.4
מידע ותקשורת	2.3	0.7
פעילויות בנדל"ן, שירותים מקצועיים, מדעיים וטכניים ושירותי ניהול ותמיכה	2.0	3.7
כלל ענפי המשק ללא יהלומים	0.4	0.3

מאזן הפעילות העסקית הכוללת (ללא ניכוי השפעת עונתיות) על פי סקר הערכת מגמות בעסקים⁵ הסתכם בעלייה של 19.8% בחודש ינואר 2017.

פירוט מאזן הפעילות העסקית הכוללת (לוח ד), על פי דיווח המנהלים, בינואר 2017, מצביע על מאזן פעילות כוללת חיובי. הטבה בהערכת המנהלים חלה בענף התעשייה, המסחר הקמעוני והשירותים, לעומת הרעה בענף והמלונאות.

לוח ד': מאזן הפעילות העסקית הכוללת והמאזן לפי ענפים (שינוי באחוזים)

<u>המאזנים</u>	<u>דצמבר 2016</u>	<u>ינואר 2017</u>
ענף התעשייה	21.8	23.5
ענף הבינוי	21.4	16.4
ענף המסחר הקמעוני	16.8	22.0
ענף השירותים	19.0	19.3
ענף המלונאות	16.1	-0.1
מאזן הפעילות העסקית הכוללת	19.4	19.8

⁴ החל מחודש פברואר 2013, מתפרסמים מדדי הפדיון משנת 2011 על פי הסיווג הכלכלי החדש (הסיווג האחד של ענפי הכלכלה 2011) ועל בסיס חדש: 100=2011. [להסברים מפורטים על השינויים במדדי הפדיון.](#)

⁵ בחודש ינואר 2016 נערכו מספר שינויים בסקר הערכת המגמות בעסקים. נוכח שינויים אלה, נוצר שבר בסדרה ומנתוני 2016 אין אפשרות להשוות לנתוני העבר. [להסברים נוספים על השינויים בסקר הערכות הודעות לתקשורת מגמות בעסקים.](#)

מדד הייצור התעשייתי (תעשייה, כרייה וחציבה) ⁶ עלה בנובמבר - דצמבר 2016 ב-7.3% בחישוב שנתי, בהמשך לעלייה של 4.5% בחישוב שנתי בחודשיים הקודמים. מפירוט הנתונים לפי עוצמה טכנולוגית (לוח ה, תרשים 4) ניתן לראות עלייה בכל רמות הטכנולוגיה.

לוח ה: ייצור תעשייתי לפי עוצמה טכנולוגית - שינוי באחוזים בחישוב שנתי (על פי נתוני מגמה)

<u>עוצמה טכנולוגית</u>	<u>ספטמבר - אוקטובר 2016</u>	<u>נובמבר - דצמבר 2016</u>
עילית	3.6	9.7
מעורבת עילית	-5.5	1.8
מעורבת מסורתית	2.2	3.9
מסורתית	2.8	2.3
סה"כ תעשייה, כרייה וחציבה	4.5	7.3

יבוא הסחורות (למעט יהלומים, אניות, מטוסים וחומרי אנרגיה) ירד בחודשים **נובמבר 2016 – ינואר 2017** ב-2.0% בחישוב שנתי, בהמשך לירידה של 1.6% בשלושת החודשים הקודמים (תרשים 1). פירוט יבוא הסחורות (לוח ו), מצביע על ירידה ביבוא חומרי גלם ובעליה ביבוא מוצרי צריכה ומוצרי השקעה.

לוח ו': יבוא הסחורות* – שינוי באחוזים בחישוב שנתי (על פי נתוני מגמה)

<u>יבוא סחורות</u>	<u>אוגוסט - אוקטובר 2016</u>	<u>נובמבר 2016 – ינואר 2017</u>
חומרי גלם (ללא יהלומים וחומרי אנרגיה)	-12.0	-5.5
מוצרי צריכה	0.1	3.6
מוצרי השקעה	25.3	1.1
סה"כ יבוא סחורות	-1.6	-2.0

* למעט יהלומים, אניות, מטוסים וחומרי אנרגיה
* * הנתון בסוגריים הוא בחישוב רבעוני.

⁶ החל מחודש מרס 2013, מתפרסמים מדדי התעשייה ובכללם מדד הייצור התעשייתי על פי סיווג כלכלי חדש (הסיווג האחד של ענפי הכלכלה 2011) ועל בסיס חדש 2011=100 (על פי מדגם שהוצא בשנת 2011). מדדי שנת 2012 חושבו מחדש על פי המדגם החדש והמדדים לשנים קודמות הועברו לבסיס 2011 על פי מטריצת מעבר. כדי לאפשר השוואה לתקופות קודמות המדדים משנת 2004 לפי סיווג חדש מתפרסמים **במאגר הנתונים** [להסברים מפורטים על השינויים במדדי הייצור התעשייתי](#). והמדדים לשנים קודמות הועברו לבסיס 2011 על פי מטריצת מעבר. כדי לאפשר השוואה לתקופות קודמות המדדים משנת 2004 לפי סיווג חדש מתפרסמים **במאגר הנתונים**. [להסברים מפורטים על השינויים במדדי הייצור התעשייתי](#).

תעסוקה

אחוז הבלתי מועסקים מתוך כוח העבודה, על פי נתונים מנוכי עונתיות, בחודש ינואר 2017 היה 4.3%, ללא שינוי לעומת דצמבר 2016.

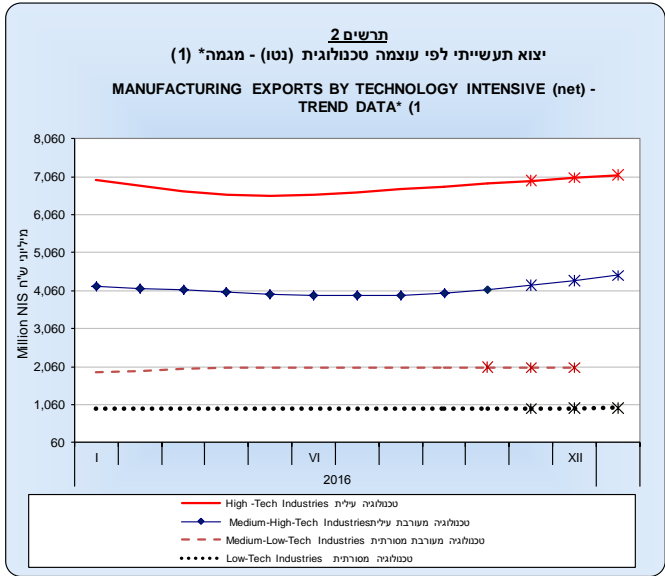
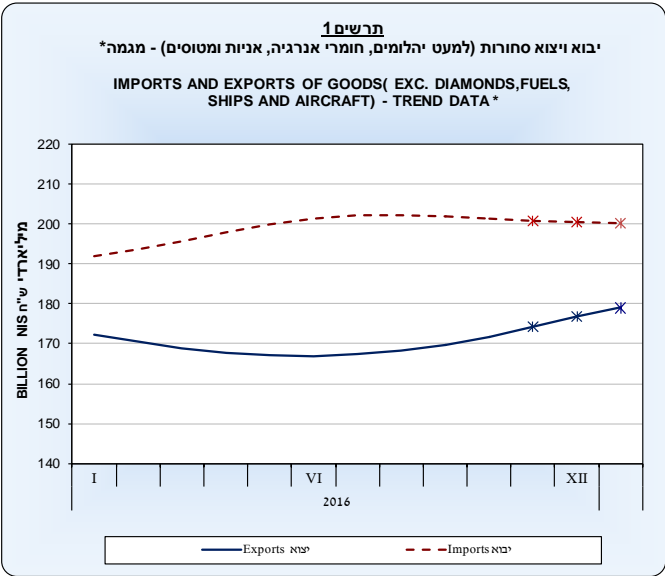
אחוז המשתתפים מתוך כוח העבודה, על פי נתונים מנוכי עונתיות, הגיע ל-64.1% בחודש ינואר 2017, לעומת 64.0% בדצמבר 2016.

מחירים

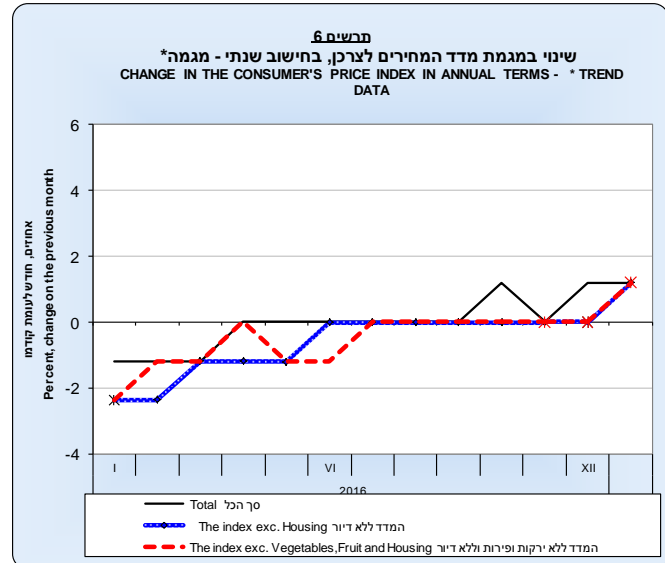
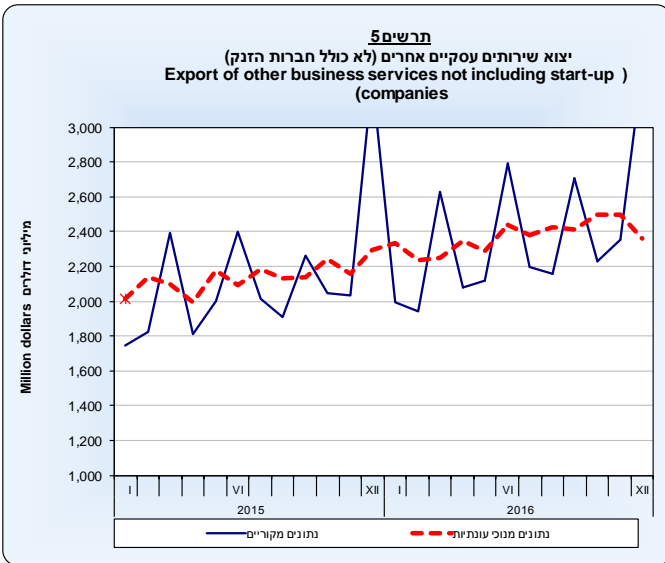
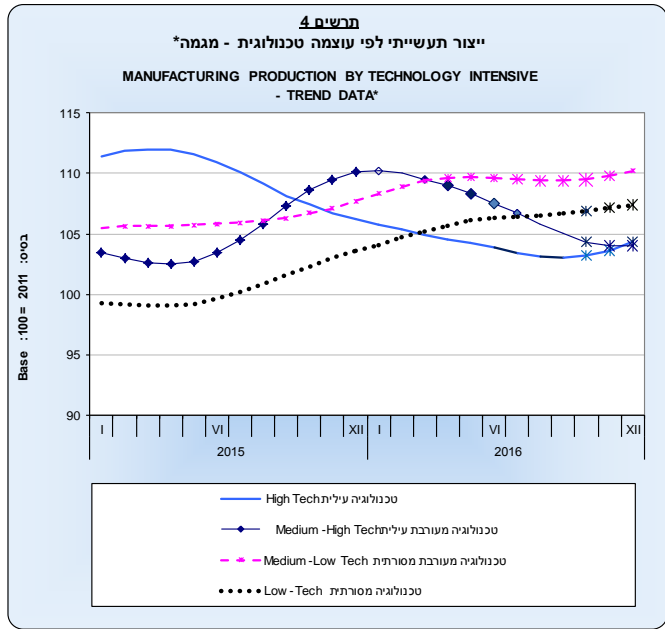
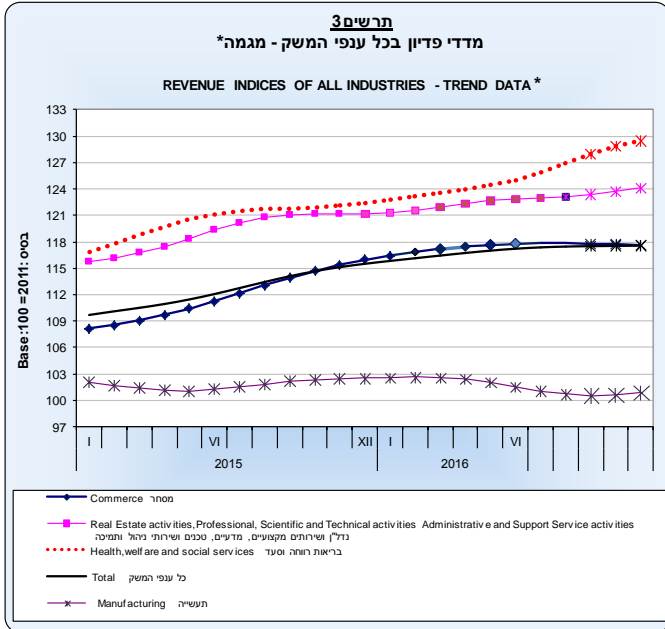
לוח ז: מדד מחירים לצרכן - שינוי באחוזים בחישוב שנתי (על פי נתוני מגמה)

<u>מַדָּד</u>	<u>אוגוסט - אוקטובר 2016</u>	<u>נובמבר 2016 – ינואר 2017</u>
מדד המחירים לצרכן - סך הכל	0.4	0.8
מדד המחירים לצרכן - ללא דיור	0.0	0.4
מדד המחירים לצרכן - ללא דיור וללא ירקות פירות	0.0	0.4

בחודש ינואר 2017 ירד שער החליפין הממוצע של הדולר ב-0.3% ואילו שער האירו עלה ב-0.4% בהשוואה לחודש דצמבר 2016 (נתונים מקוריים בחישוב חודשי).



(1) Excluding diamonds, ships and aircraft. ללא אניות ומטוסים ויהלומים.



*The last three trend estimates are subject to substantial revisions.

* שלושת אומדני המגמה האחרונים עשויים להשתנות במידה ניכרת.