

הודעה לתקשורת

אתר: www.cbs.gov.il דוא"ל: info@cbs.gov.il פקס: 02-6521340

ירושלים, ח' באדר תשע"ז
6 במרץ 2017
064/2017

לקט נתונים לרגל יום האישה הבין-לאומי 2017 International Women's Day 2017

- **בסוף שנת 2015 חיו בישראל 3,102,500 נשים בנות 15 ומעלה.** חלקן של הנשים בנות 65 ומעלה מכלל הנשים היה 12.3%, בהשוואה ל-9.9% בקרב הגברים.
- 50,797 נשים נישאו בשנת 2014. הגיל הממוצע של הנשים שנישאו לראשונה עמד על 25.0 בהשוואה ל-24.5 שנים בשנת 2004.
- **גילן הממוצע של נשים שילדו את ילדן הראשון** עלה מ-26.5 בשנת 2004 ל-27.6 בשנת 2015.
- כ-9% מן הנשים בגיל 15 ומעלה גרו לבד. אחוז הנשים בגיל 65 ומעלה, הגרות **בגפן**, גדול כמעט פי 3 בהשוואה לאחוז זה בקרב הגברים (כ-32% בהשוואה לכ-12%, בהתאמה) בדומה לשנים הקודמות.
- **אחוז רווקות בנות 45-49 (בסוף גיל הפרייון)** עמד על 9.4% בקרב כלל האוכלוסייה.
- **תוחלת החיים** בישראל בשנת 2015 עמדה על 84.1 בקרב נשים ועל 80.1 שנים בקרב גברים
- 68% מכלל המועסקות עבדו **עבודה מלאה** בדרך כלל (35 שעות ויותר בשבוע) ו-32% עבדו עבודה חלקית בדרך כלל (פחות מ-35 שעות בשבוע).
- בקרב האימהות אחוז העובדות כעצמאיות מכלל האימהות המועסקות עומד על 10.3%.
- חלקן של **המנהלות** מכלל המנהלים הגיע בשנת 2016 ל-34.1%.
- ההכנסה החודשית הממוצעת של **אישה שכירה** הייתה 7,666 ש"ח ושל גבר שכיר הייתה 11,219 ש"ח.
- ההכנסה הממוצעת ברוטו לשעה של אישה שכירה נמוכה בכל קבוצות שנות הלימוד מאשר גבר שכיר. הפער הגדול ביותר הוא 24.4% ונמצא בקבוצת שנות לימוד 13-15.
- תחומי הלימוד שבהם נמצאו האחוזים הגבוהים ביותר של נשים היו מקצועות עזר רפואיים (83.1%) וחינוך והכשרה להוראה (80.2%). לעומת זאת, האחוזים הנמוכים ביותר הנשים הנמוכים ביותר היו במדעים הפיזיקליים (37.1%) במתמטיקה, סטטיסטיקה ומדעי המחשב (29.9%) ובהנדסה ואדריכלות (28.1%).
- 27% מהנשים מרגישות לחוצות תמיד או לעתים קרובות. ל-19% מהנשים דאגות מפריעות לישון לעתים קרובות. שיעור דומה של נשים מדווחות שרק לעתים רחוקות (או שבכלל לא) הן מרגישות מלאות מרץ.
- 61% מהמועסקות מעריכות שיש להן סיכוי גדול או סיכוי מאוד למצוא עבודה במקרה שיאבדו את מקום עבודתן (58% מהגברים).
- שיעור הנשים המרוצות מההכנסה שלהן נמוך בהשוואה לגברים: 56% לעומת 62%, בהתאמה.
- בשנת 2016¹ היוו הנשים, כ-41% מהנפגעים וכ-24% מההרוגים **בתאונות דרכים** (מסוג ת"ד שנחקרו על ידי משטרת ישראל, לא כולל תאונות שאירעו באזור יהודה והשומרון). כמו כן, הן היוו כ-25% מהנהגים המעורבים בתאונות דרכים עם נפגעים (מסוג ת"ד), וכ-11% מהנהגים המעורבים בתאונות דרכים קטלניות.

לנתוני התרשימים

¹ נתונים ארעיים.

מאפיינים דמוגרפיים

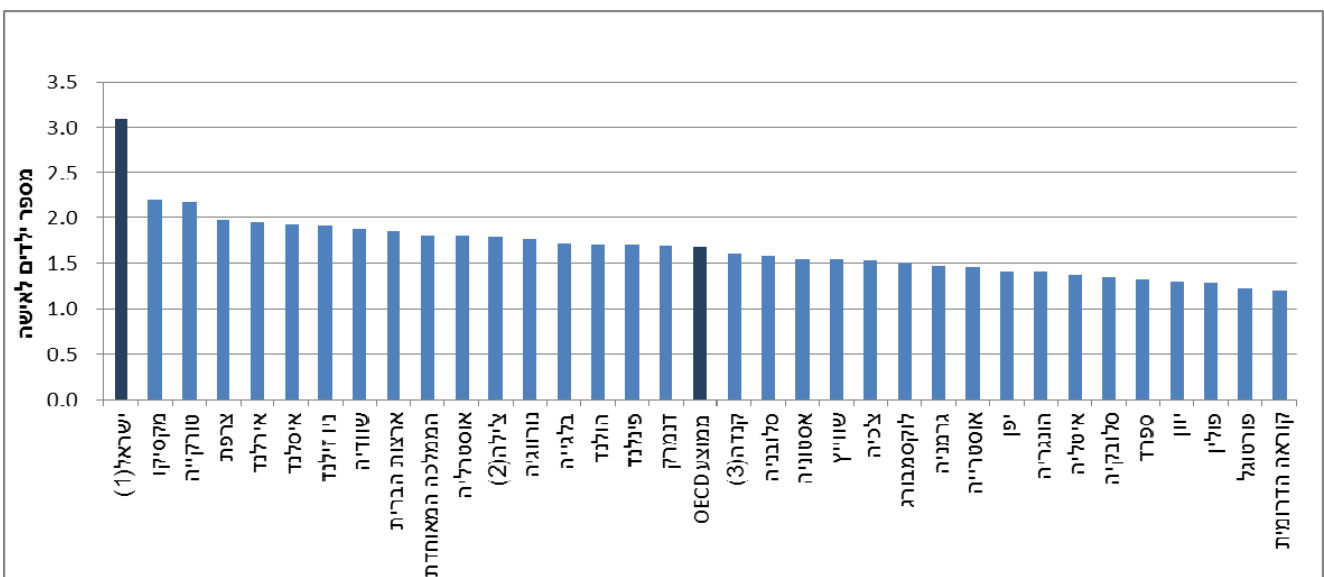
- בסוף שנת 2015 חיו בישראל 3,102,500 נשים בנות 15 ומעלה. חלקן של הנשים בנות 65 ומעלה מכלל הנשים היה 12.3%, בהשוואה ל-9.9% בקרב הגברים.
- בקרב בני 65 ומעלה חלקן של הנשים היה 55.8%, בהשוואה ל-50.4% בכלל האוכלוסייה. בקרב בני 85 ומעלה חלקן של הנשים הגיע ל-62.6% (חלקן הגבוה של הנשים בקרב בני 65 ומעלה נובע מתוחלת חיים גבוהה יותר שלהן). בקרב בנות 65 ומעלה, 38.8% היו אלמנות לעומת 10.8% מהגברים בקבוצת גיל זו.
- בקרב בנות 25-29, 51.3% מהנשים השייכות לאוכלוסיית היהודים ואחרים היו נשואות, לעומת 75.7% מהנשים הערביות בקבוצת גיל זו.¹

לוח א - אחוז הנשים הנשואות לפי קבוצת אוכלוסייה וקבוצות גיל נבחרות - סוף 2014

גיל	סה"כ	יהודים ואחרים	ערבים
24-20	27.0%	20.9%	44.0%
29-25	56.5%	51.3%	75.7%
34-30	73.6%	71.4%	83.0%

- 50,797 נשים נישאו בשנת 2014. 45,547 מתוכן (כ-90%) נישאו לראשונה. הגיל הממוצע של הנשים שנישאו לראשונה עמד על 25.0, בהשוואה ל-24.5 שנים ב-2004.
- הגיל הממוצע בנישואין ראשונים של כלות יהודיות (25.9) ונצריות (25.8) היה גבוה בהשוואה לכלות מוסלמיות (22.2) ודרוזיות (24.1).
- אחוז רווקות בנות 45-49 (בסוף גיל הפרייון) עמד על 9.4% בקרב כלל האוכלוסייה. בקרב היהודים ואחרים אחוז הרווקות עמד על 8.8% ואילו בקרב הערבים 12.2%.
- כ-173.8 אלף נשים ילדו במהלך שנת 2015. מספר הילדים הממוצע שאישה בישראל צפויה ללדת במהלך חייה (שיעור פרייון כולל) הוא 3.09 ילדים, גבוה מזה הקיים במדינות ה-OECD - 1.7.

תרשים 1 - שיעור פרייון כולל המדינות החברות ב-OECD, 2014



(1) נתון ל-2015
 (2) נתון ל-2013
 (3) נתון ל-2012
 מקור הנתונים: OECD

¹ נתוני מצב משפחתי מתייחסים לסוף שנת 2014.

- הגיל שבו נשים יולדות את ילדן הראשון עולה, בין השאר בעקבות העלייה בגיל הנישואין. בשנת 2015 היה גילן הממוצע של נשים שילדו את ילדן הראשון 27.6 בהשוואה ל-26.5 בשנת 2004.
- כ-4.9% מכלל התינוקות שנולדו לנשים יהודיות בשנת 2015 היו לנשים רווקות, פי 2 מהאחוז שרווח לפני כ-20 שנה. נשים אלה נוטות ללדת מגיל 30 ומעלה, ובמיוחד בגילים 35-39.

משפחה ומגורים¹

- בשנת 2016, כ-1,097 אלף נשים בגיל 15 ומעלה היו אימהות לילדים עד גיל 17 (כ-37% מן הנשים בגיל 15 ומעלה). כ-90% מאימהות אלה חיו עם בן זוג. היתר, כ-110 אלף נשים, עמדו בראש משפחות חד-הוריות.
- אחוז גבוה יותר מן הנשים הערביות היו אימהות לילדים עד גיל 17, בהשוואה לנשים היהודיות (כ-44% ו-35%, בהתאמה).
- כ-11% מהאימהות היהודיות לילדים עד גיל 17 עומדות בראש משפחות חד-הוריות, בהשוואה לכ-7% מהאימהות הערביות.
- כ-9% מן הנשים בגיל 15 ומעלה, גרות בגפן (כ-265 אלף נשים), בהשוואה לכ-7% מהגברים, בדומה לשנים הקודמות. אחוז הנשים היהודיות הגרות בגפן גבוה מאחוז הנשים הערביות הגרות בגפן (כ-10% לעומת כ-4%, בהתאמה).
- אחוז הנשים בגיל 65 ומעלה, הגרות בגפן גדול כמעט פי 3 מן האחוז בקרב הגברים (כ-32% בהשוואה לכ-12%, בהתאמה) בדומה לשנים הקודמות.

תוחלת חיים

- תוחלת החיים בישראל בשנת 2015 עמדה על 84.1 בקרב נשים ועל 80.1 שנים בקרב גברים בתוחלת החיים של הנשים לא חל שינוי לעומת שנת 2014 ואילו תוחלת החיים של הגברים ירדה ב-0.2 שנה. בעשור האחרון, מ-2005 ועד 2015, תוחלת החיים עלתה בקרב הנשים ובקרב הגברים ב-1.9 שנים.

לוח ב - תוחלת חיים לפי מין וקבוצת אוכלוסייה 2015

קבוצת אוכלוסייה	גברים	נשים
סך הכל	80.1	84.1
יהודים ואחרים	80.7	84.5
מזה: יהודים	80.9	84.5
ערבים	76.9	81.1

- תוחלת החיים בגיל 65 (כלומר מספר השנים שאדם בן 65 צפוי לחיות) בשנת 2015 עמדה על כמעט 19 שנים בקרב גברים ו-21.5 בקרב נשים. לפני 20 שנה, עמדה תוחלת חיים בגיל זה על כמעט 16 שנים בקרב גברים (שיפור של 3.0 שנים) וכמעט 18 שנים בקרב נשים (שיפור של 3.6 שנים). מהנולדים בשנת 2015, 88% הגברים ו-93% מהנשים צפויים להגיע לגיל 65.
- הפער בתוחלת חיים בין נשים לגברים בשנת 2015 עמד על 4.0 שנים. בקרב יהודים הפער עמד על 3.9 שנים ובקרב ערבים על 4.2. לאורך השנים קיימת תנודתיות קלה בפער בקרב יהודים ללא מגמה ברורה. בקרב ערבים הפער גדל עם השנים. בכל המדינות, תוחלת חיים של נשים גבוה יותר משל גברים, אך הפער בישראל הוא מהקטנים בקרב מדינות ה-OECD. רק ב-4 מדינות הפער קטן יותר (איסלנד, הולנד, ניו זילנד, הממלכה המאוחדת). הממוצע במדינות ה-OECD עמד על 5.5 שנים (נתוני 2014).

¹ האוכלוסייה כוללת משקי בית פרטיים בלבד ואינה כוללת את אוכלוסיית המוסדות, הקיבוצים, מעונות הסטודנטים ובדווים בדרום הגרים מחוץ ליישובי הקבע. מקור הנתונים הנו סקר כוח אדם, 2016.

עבודה בשנת 2016

- אחוז ההשתתפות בכוח העבודה של נשים בגיל 15 ומעלה (כוח העבודה כולל מועסקים ובלתי מועסקים) הגיע ל-59.4%, לעומת 69.1% בקרב הגברים.
- בשנת 2016, אחוז הנשים הבלתי מועסקות מכוח העבודה הגיע ל-4.9% לעומת 4.7% בקרב הגברים הבלתי מועסקים.
- 68% מכלל המועסקות עבדו עבודה מלאה בדרך כלל (35 שעות ויותר בשבוע) ו-32% עבדו עבודה חלקית בדרך כלל (פחות מ-35 שעות בשבוע). בקרב הגברים לעומת זאת, 86.8% מהמועסקים עבדו עבודה מלאה בדרך כלל ו-13.1% עבדו עבודה חלקית בדרך כלל. מבין הנשים שעבדו עבודה חלקית בדרך כלל, 13.5% עבדו חלקית שלא מרצון, כלומר חיפשו עבודה במשרה מלאה או נוספת אך לא מצאו (בדומה לגברים שעבדו חלקית בדרך כלל ועשו זאת שלא מרצון).
- 29.5% מהאימהות עבדו חלקית בדרך כלל. אימהות אשר הילד הצעיר שלהן בגילי 0-4 נוטות יותר לעבוד במשרה חלקית. 30.8% מהן עבדו במשרה חלקית בדרך כלל בשנת 2016. לעומת זאת, רק 26% מבין האימהות לילד הצעיר בגילי 10-14 עבדו בעבודה חלקית בדרך כלל.
- אחוז האימהות הנשואות המשתתפות בכוח העבודה הגיע ל-75.4%. 78.3% בקרב אימהות לילד אחד, 79.5% בקרב אימהות ל-2 ילדים ו-63.7% בקרב אימהות ל-4 ילדים או יותר. אחוז ההשתתפות בכוח העבודה של אימהות חד-הוריות היה גבוה מזה של האימהות הנשואות: 81.4%. גם אחוז הבלתי מועסקות בקרב האימהות החד-הוריות היה גבוה יותר מאשר בקרב אימהות נשואות (6.0% לעומת 4.2%, בהתאמה).
- כ-10 אלף נשים התיישבו מחיפוש עבודה ב-2016, לעומת כ-14 אלף גברים. 41.4% מכלל המתיישבים היו נשים.
- 91.0% מהנשים המועסקות הן שכירות, לעומת 84.0% בקרב הגברים.
- מספרן של השכירות המקבלות את שכרן באמצעות חברות כוח אדם (כולל קבלני כוח אדם שאינם קבלני משנה) הגיע לכ-18.4 אלף, ומספר הגברים השכירים הגיע ל-17.9 אלף. חלקן של הנשים מכלל השכירים המקבלים את שכרם באמצעות חברות כוח אדם הגיע ל-50.8%, בהשוואה לחלקן של השכירות מכלל השכירים שעמד על 49.2%.
- בשנת 2016 היו בישראל 148.8 אלף נשים שעבדו כעצמאיות. מספר זה מהווה 8.4% מכלל הנשים המועסקות. כאשר בקרב האימהות אחוז העובדות כעצמאיות מכלל האימהות המועסקות עומד על 10.3%.

משלח יד בשנת 2016

- חלקן של הנשים המועסקות בקרב בעלי משלח יד אקדמי הגיע ל-57.2%. חלקן של המנהלות מכלל המנהלים הגיע באותה שנה ל-34.1%.
- בתחום ההייטק עבדו 107.5 אלף נשים ב-2016, לעומת 189.7 אלף גברים המועסקים בתחום זה. הנשים היו 36.2% מכלל המועסקים בתחום זה.
- בחינת משלחי היד ברמה מפורטת יותר מראה, כי יותר משליש מהנשים היו מועסקות במשלחי יד נשיים מסורתיים: מטפלות סיעודיות במשקי בית, אחיות מוסמכות, סייעות למורים, עובדות סוציאליות ויעוצות בתחומי חברה ורווחה, מנהלות חשבונות, עובדות מזכירות, מנהלות משרדים, פקידות משרד כלליים, קופאיות ומוכרות כרטיסים, מורות בבתי ספר יסודיים, מטפלות לילדים, מורות לחינוך מיוחד, מחנכות לגיל הרך ובעלות משלח יד בתחום ההוראה. בכל אחד ממשלחי היד הללו, הנשים מהוות יותר מ-70% מהמועסקים במשלח היד.

נתונים מתוך סקר הוצאות משק הבית 2015

פערי שכר - שכירים ושכירות

- בשנת 2015 48.3% מהשכירים היו **נשים** ו- 51.7% גברים.
- ההכנסה החודשית הממוצעת של **אישה שכירה** הייתה 7,666 ש"ח ושל גבר שכיר הייתה 11,219 ש"ח.
- הפער בהכנסה החודשית **הממוצעת** בין המינים עמד על 31.7%¹, בחישוב ההכנסה החודשית **החציונית** הפער הצטמצם ל-27.0%.
- חלק מהפער בשכר בין המינים נובע מהבדל במספר שעות העבודה של גברים ונשים (44.9 שעות עבודה בשבוע לגבר ו-36.7 שעות עבודה בשבוע לאישה). לפיכך, בחישוב ההכנסה הממוצעת לשעת עבודה הפער בין המינים הצטמצם ל-15.1%. עדיין נשאר פערי שכר גבוהים לפי מין שחלקם נובעים מבחירת תחום התעסוקה וההבניות של שוק התעסוקה הישראלי.
- ממוצע שנות הלימוד של **אישה שכירה** דומה לזה של גבר (14.3 ו-13.9, בהתאמה).

לוח ב - הכנסה ברוטו מעבודה שכירה, 2015

נשים	גברים	סך הכל	
1,542.1	1,650.8	3,192.9	שכירים (אלפים)
39.6	39.5	39.5	גיל ממוצע
14.3	13.9	14.1	מספר שנות לימוד ממוצע
7,666	11,219	9,503	הכנסה ברוטו (ש"ח) - לחודש ממוצע
5,834	7,988	6,884	הכנסה חציונית ברוטו (ש"ח) - לחודש
50.6	59.6	55.7	הכנסה ברוטו (ש"ח) - לשעת עבודה
36.7	44.9	40.7	מספר שעות עבודה לשבוע

פערי הכנסות - עצמאים ועצמאיות

- בשנת 2015 היו כ-390,000 עצמאים בישראל (שהם כ-11% משוק העבודה). 63.9% מהעצמאים היו גברים ו-36.1% נשים.
- ההכנסה החודשית הממוצעת של **אישה עצמאית** הייתה 7,065 ש"ח ושל גבר עצמאי הייתה 12,399 ש"ח.
- הפער בהכנסה החודשית **הממוצעת** בין המינים עמד על 43%¹, בחישוב ההכנסה החודשית **החציונית** הפער הצטמצם ל-38.2%.
- חלק מהפער בין המינים בהכנסות העצמאים נובע מהבדל במספר שעות העבודה שלהם - גברים עצמאים עבדו בממוצע 14.3 שעות שבועיות יותר מנשים עצמאיות. הסבר אפשרי נוסף לפערי ההכנסות בין המינים של עצמאים הוא בבחירה של תחום התעסוקה.
- ממוצע שנות הלימוד של **אישה עצמאית** היה גדול בשנה משל גבר.

לוח ג - הכנסה ברוטו מעבודה עצמאית לפי מין, 2015

נשים	גברים	
140.5	248.3	עצמאים (אלפים)
46.1	47.5	גיל ממוצע
15.0	14.0	ממוצע שנות לימוד
4,975	8,046	הכנסה חציונית ברוטו לחודש (ש"ח)
7,065	12,399	הכנסה ממוצעת ברוטו לחודש (ש"ח)
30.3	44.6	מספר שעות עבודה בשבוע

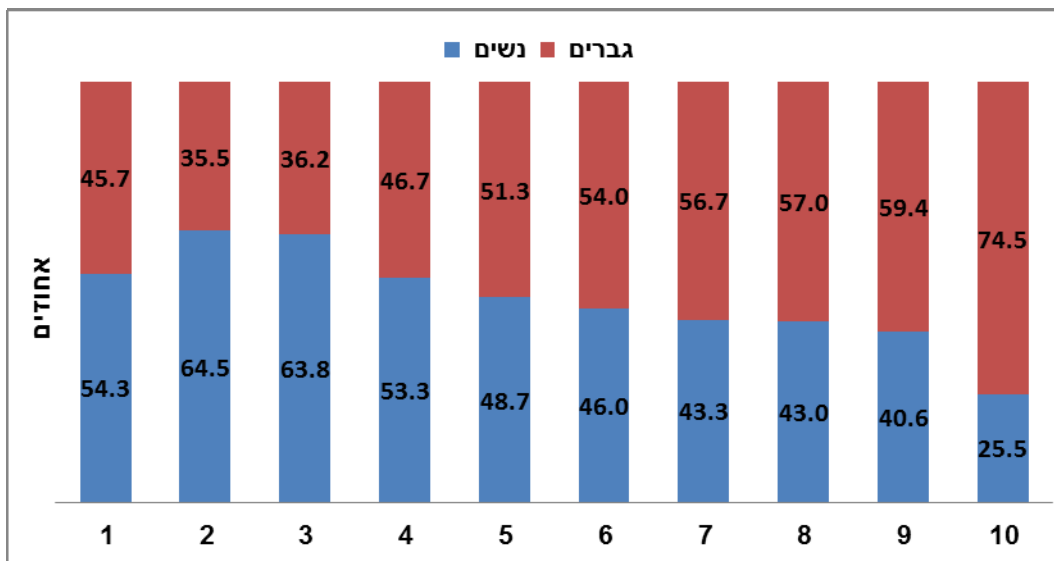
¹ הפער מוצג כאחוז הפער בין שכר אישה לשכר גבר. ככל שהפער גבוה, ההכנסות של הגבר גבוהות יותר משל האישה. במקביל ניתן להחסיר את הפער מהמספר 100, ולקבל אחוז שכר אישה משכר גבר.

- ההכנסה של נשים עצמאיות נמוכה יותר בממוצע מההכנסה של מקבילתן השכירות, אולם נשים עצמאיות עובדות 6 שעות בשבוע פחות מהשכירות.

עשירונים של שכירים לפי הכנסה חודשית ברוטו מעבודה שכירה (תרשים 2)

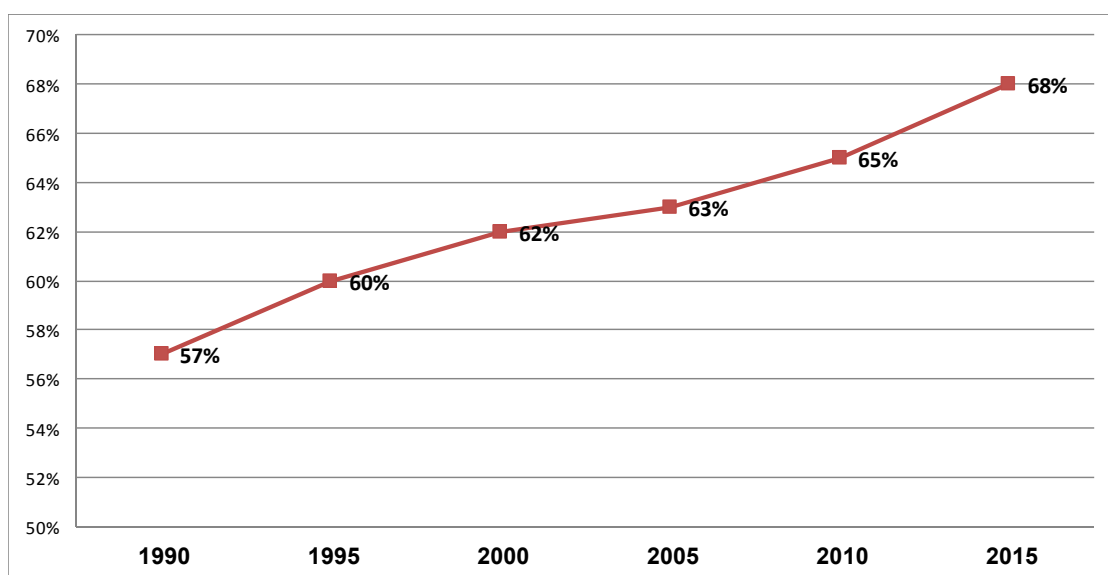
- בהתפלגות מספר השכירים לפי עשירונים¹, נמצא כי בארבעת העשירונים הנמוכים, נשים הן יותר מ-50% ובעשירונים 5-10 גברים הם כ-59% בממוצע. בעשירון התחתון קיים פער נמוך יותר בין אחוז הנשים לגברים, משום שעשירון זה כולל את ההכנסות של כלל החיילים המשרתים בשירות סדיר. בעשירון ההכנסות העליון שיעור הגברים הוא 74.5%.

תרשים 2 - שיעור השכירים בעשירונים של פרטים לפי הכנסה חודשית ברוטו שכירה, לפי מין, 2015



- ב-25 השנים האחרונות הצטמצמו פערי ההכנסות בין המינים באופן איטי ב-11 נקודות האחוז.

תרשים 3 - אחוז הכנסה חודשית של אישה מתוך הכנסה של גבר, 1990-2015

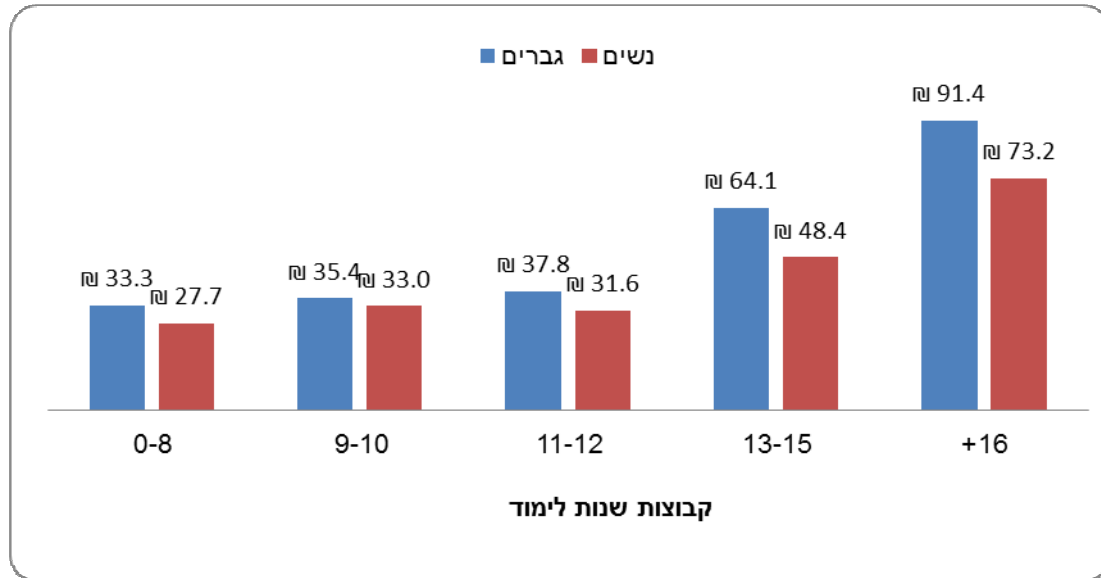


¹ עשירון הוא קבוצה הכוללת 10 אחוזים מהאוכלוסייה הנחקרת, המסודרים לפי גובה הכנסה (ההכנסה הממיינת). החל במשק הבית בעל ההכנסה הנמוכה ביותר בעשירון התחתון וכלה במשק הבית בעל ההכנסה הגבוהה ביותר בעשירון העליון. ההכנסה לפיה ממוינים משקי הבית, יכולה להיות הכנסה ברוטו או הכנסה נטו, וכן הכנסה למשק בית, לנפש, או לנפש סטנדרטית.

הכנסה לשעת עבודה של שכירים לפי מספר שנות לימוד (תרשים 4)

- ככל שעולה רמת ההשכלה גדלה ההכנסה מעבודה שכירה. ההכנסה הממוצעת ברוטו לשעה של אישה שכירה נמוכה בכל קבוצות שנות הלימוד מאשר גבר שכיר. הפער הגדול ביותר הוא 24.4% ונמצא בקבוצת שנות לימוד 15-13.

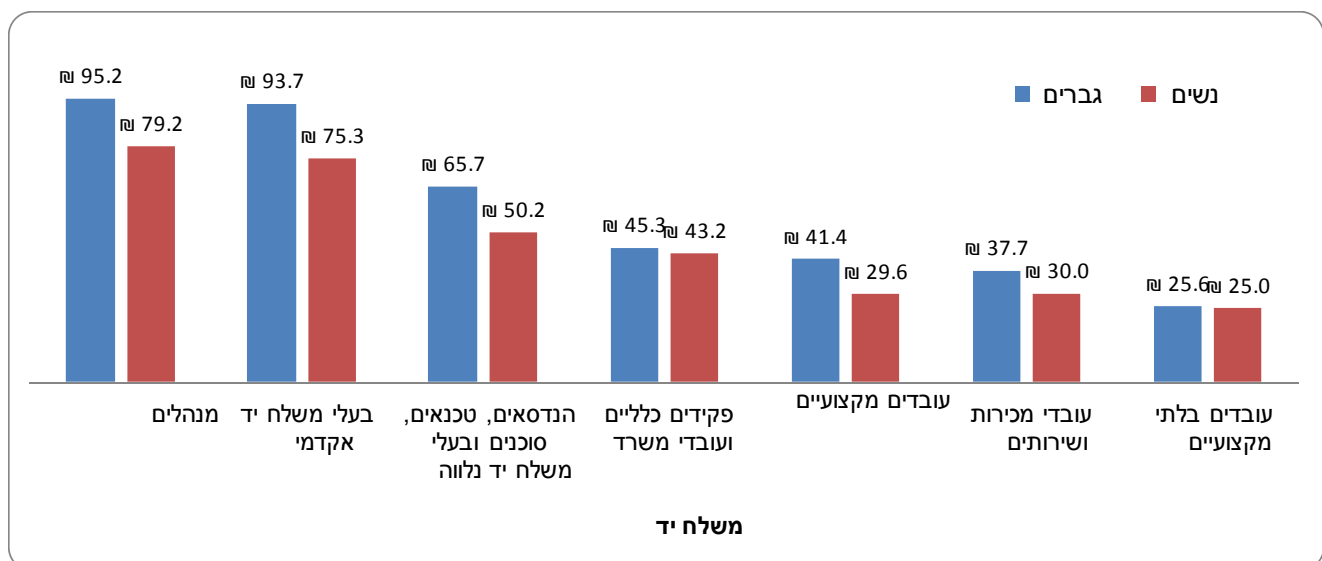
תרשים 4 - הכנסה ממוצעת ברוטו לשעת עבודה שכירה, לפי מספר שנות לימוד ומין, ש"ח, 2015



הכנסה לשעת עבודה של שכירים לפי משלח יד (תרשים 5)

- מהשוואת הפער בין המינים בהכנסה לשעה לפי משלח יד עולה כי הכנסת הגבר גבוהה מהכנסת האישה בכל משלחי היד. הפער הגדול ביותר קיים בקרב "עובדים מקצועיים" (28.5%) (בין משלחי היד בקבוצה זאת נהגים, מפעילי מכונות וחקלאים). הפער הקטן ביותר קיים בקרב "עובדים בלתי מקצועיים" (2.4%) ו-"פקידים כלליים ועובדי משרד" (4.7%).

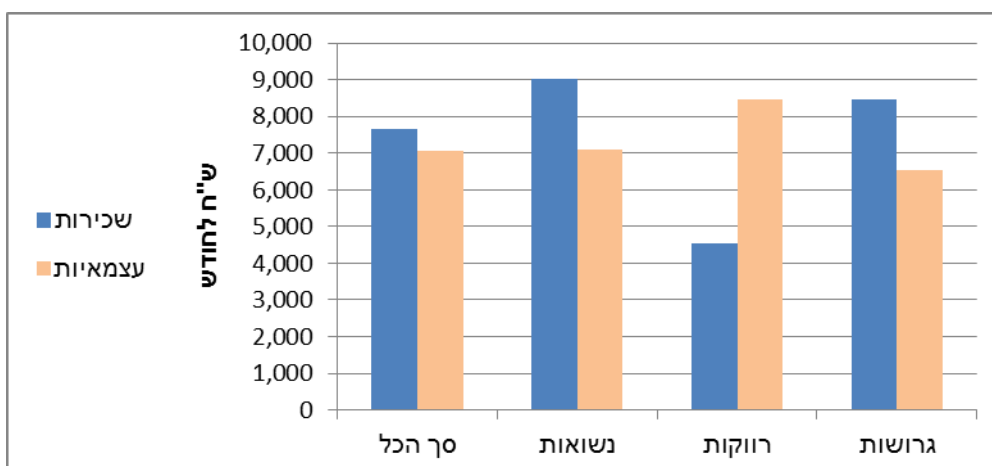
תרשים 5 - הכנסה ממוצעת ברוטו לשעת עבודה שכירה, לפי מין ומשלח יד, ש"ח, 2015



הכנסה חודשית לאישה שכירה ועצמאית לפי מצב משפחתי (תרשים 6)

- בקרב נשים שכירות, ההכנסה הגבוהה ביותר היא בקרב שכירות נשואות. שכירות רווקות מרוויחות 41% פחות מהכנסה הממוצעת של אישה שכירה (4,525 ו-7,666, בהתאמה). הפער נובע בעיקר בגלל ההכנסה לשעת עבודה (60.1 ש"ח לאישה נשואה ו-29.4 ש"ח לאישה רווקה). למרות זאת, אישה נשואה עובדת פחות שעות שבועיות מאשר אישה רווקה (36.2 ו-37.8, בהתאמה).
- בקרב נשים עצמאיות, ההכנסה הגבוהה ביותר היא בקרב עצמאיות רווקות. הפערים הנמוכים בין ההכנסות של עצמאיות לפי מצב משפחתי נובעים בעיקר מהעבודה שנשים עצמאיות מבוגרות יותר בממוצע, ולכן יש להניח שהן מנסות בשוק העבודה.
- גם הפערים בהכנסות בין הנשים השכירות לעצמאיות בשוק העבודה, נובעים מגיל העבודה הממוצע - נשים עצמאיות מבוגרות ביותר משש שנים משכירות. בקרב נשים רווקות הפערים בגילים בין שכירות לעצמאיות גבוהים אף יותר. כלומר רוב הנשים השכירות הרווקות הן נשים אשר רק מתחילות לעבוד בשוק העבודה ורוב הנשים העצמאיות הרווקות הן נשים עם ניסיון וותק בשוק העבודה.

תרשים 6 - הכנסה חודשית ממוצעת ברוטו לנשים שכירות ועצמאיות, לפי מצב משפחתי, 2015



שכירים לפי קבוצת אוכלוסייה

- בשנת 2015 ההכנסה החודשית הממוצעת של אישה שכירה במגזר הערבי הייתה 4,561 ש"ח לחודש ושל גבר שכיר 6,564 ש"ח.
- במגזר היהודי ההכנסה הממוצעת של אישה שכירה הייתה 8,011 ש"ח (הכנסה הגבוהה ב-43.1% מזו של אישה במגזר הערבי), ושל גבר שכיר 12,316 ש"ח.
- הפער בהכנסה החודשית הממוצעת בין המינים במגזר הערבי היה 30.5%, ובמגזר היהודי 35.0%.
- חלק מההסבר לפער הקטן יותר בשכר החודשי במגזר הערבי הוא שגברים עובדים יותר מנשים. במגזר הערבי הגברים עובדים 11.8 שעות בשבוע יותר מהנשים ובמגזר היהודי גברים עובדים 7.8 שעות בשבוע יותר מהנשים.

זכאות לתעודת בגרות

- שיעורי הזכאות לתעודת בגרות גבוהים יותר בקרב בנות מאשר בקרב בנים. ב-2015 הגיע שיעור מקבלי תעודת בגרות מבין תלמידי כיתות יב ל-69% מבין הבנות, לעומת 56% מבין הבנים. גם שיעור העומדים בדרישות הסף של האוניברסיטאות שהם המועמדים הפוטנציאליים ללימודים גבוהים, היה גבוה יותר בקרב הבנות והגיע ל-56% מבין הבנות לעומת 46% מבין הבנים.
- הפער בין בנות לבנים גדול יותר בחינוך הערבי. שיעורי הזכאות לבגרות מקרב תלמידי כיתות יב בחינוך הערבי היו 68% בקרב הבנות ו-45% בקרב הבנים, לעומת 69% ו-59%, בהתאמה, בחינוך העברי.
- שיעור העומדים בדרישות הסף של האוניברסיטאות בחינוך הערבי נותר ללא שינוי ועמד על 50% מבין הבנות לעומת 32% מבין הבנים, בהשוואה ל-57% מבין הבנות לעומת 49% מבין הבנים בחינוך העברי.
- ההבדלים בשיעורי הזכאות לבגרות בין בנות החינוך העברי לערבי אינם גדולים: 69% ו-68% בהתאמה. לעומת זאת, קיים פער גדול יותר בשיעורי העמידה בדרישות הסף של האוניברסיטאות: 57% מבין בנות החינוך העברי בהשוואה ל-50% בחינוך הערבי.

השכלה גבוהה בתשע"ו (2015/16)

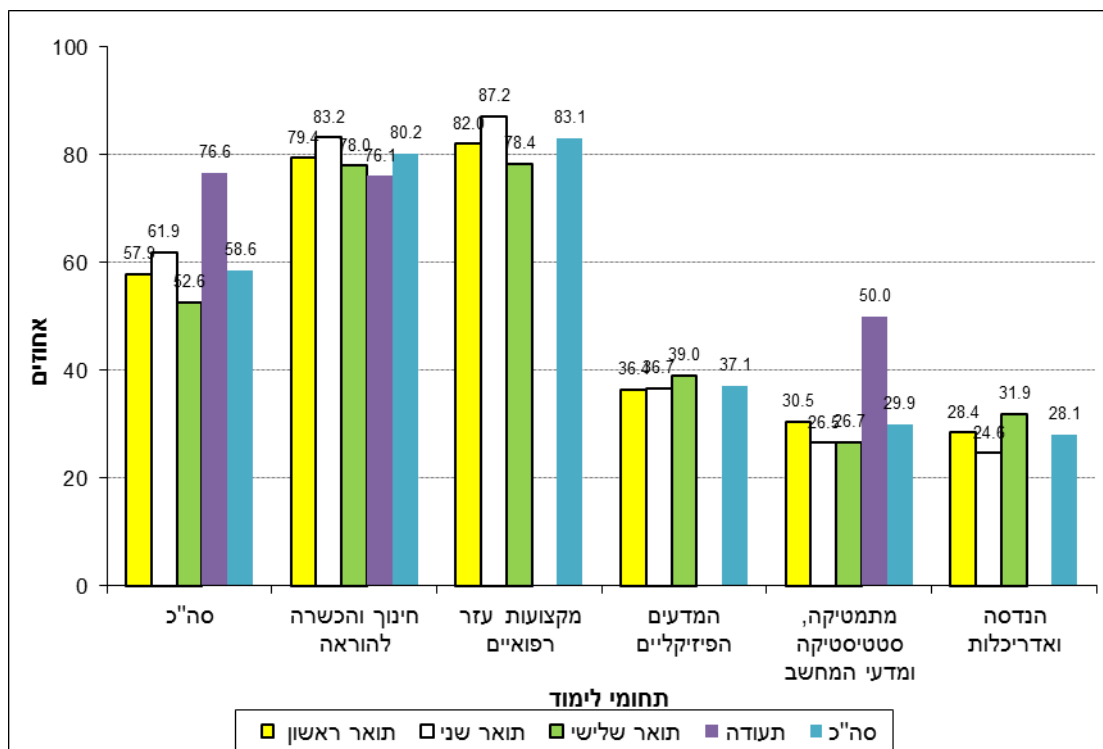
השכלה גבוהה בתשע"ו (2015/16)

- בשנת תשע"ו (2015/16) למדו 314.4 אלף סטודנטים בישראל,¹ מתוכם 183.7 אלף נשים (58.4%). לשם השוואה, בשנת תש"ל (1969/70) הנשים היו פחות ממחצית הסטודנטים (43.3%).
- אחוז הנשים בקרב הסטודנטים באוניברסיטאות היה 55.2%, באוניברסיטה הפתוחה - 57.2%, במכללות האקדמיות - 56.0% ובמכללות האקדמיות לחינוך - 79.0%.
- בתשע"ו, אחוז הנשים בקרב הסטודנטים לתואר ראשון היה 57.8%, בקרב הסטודנטים לתואר שני - 61.5% ובקרב הסטודנטים לתואר שלישי 52.6% ובקרב מקבלי תעודה - 70.8%.
- תחומי הלימוד שבהם נמצאו האחוזים הגבוהים ביותר של נשים היו מקצועות עזר רפואיים (83.1%) וחינוך והכשרה להוראה (80.2%). לעומת זאת, האחוזים הנמוכים ביותר היו במדעים הפיזיקליים (37.1%) במתמטיקה, סטטיסטיקה ומדעי המחשב (29.9%) ובהנדסה ואדריכלות (28.1%).

¹ כולל סטודנטים שלמדו באוניברסיטה הפתוחה. לאוניברסיטה הפתוחה מאפיינים המייחדים אותה מיתר המוסדות להשכלה גבוהה. דבר זה בא לידי ביטוי בקבלה פתוחה ללימודי תואר ראשון (ללא דרישות מוקדמות) ובגמישות בבחירת מסלול הלימודים האישי ומשך זמן הלימודים. כל עוד לא נכתב אחרת, הנתונים והתרשים אינם כוללים את הסטודנטים באוניברסיטה הפתוחה וכוללים לימודי תעודה.

תרשים 7 - אחוזי הנשים בקרב כלל הסטודנטים לפי תואר, בתחומי הלימוד שבהם ייצוגן הוא הגבוה ביותר

והנמוך ביותר - תשע"ו 2015/16



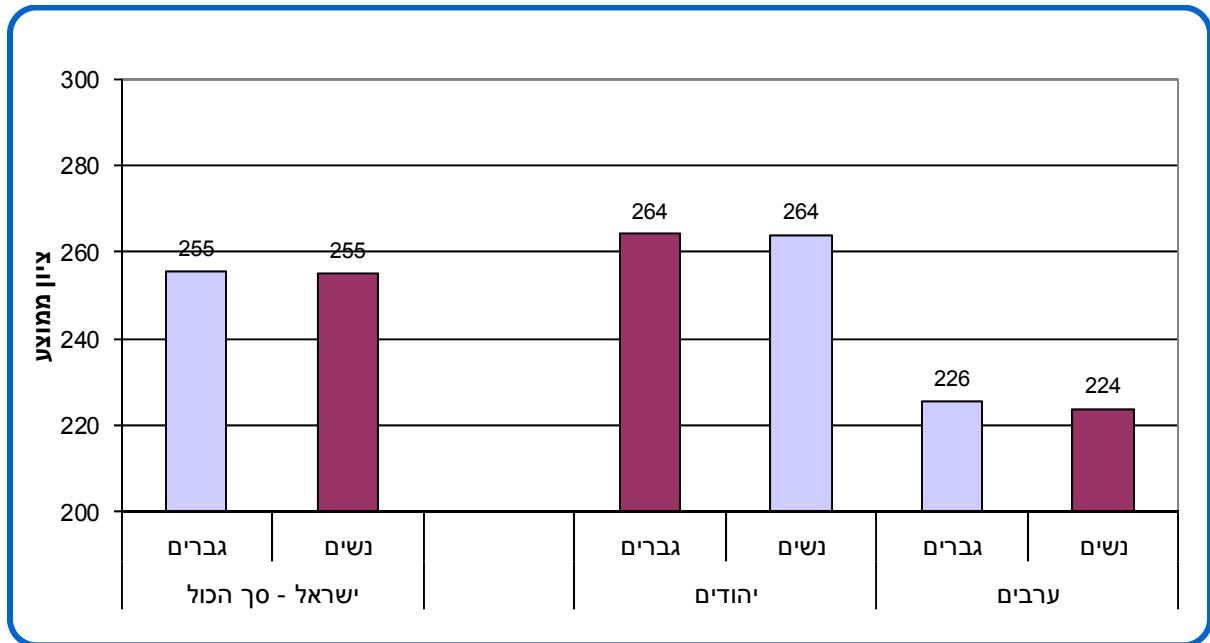
- הגיל החציוני של הנשים שלמדו לקראת תואר ראשון היה 24.3 שנים לעומת 26.2 בקרב הגברים. הגיל החציוני בקרב הנשים שלמדו לקראת תואר שני היה 31.3 שנים בהשוואה ל-32.0 שנים בקרב הגברים. הגיל החציוני של סטודנטים שלמדו לקראת תואר שלישי היה דומה בשני המינים, כ-34.7 שנים. הגיל החציוני של נשים שלמדו לקראת לימודי תעודה היה 29.6 לעומת 33.4 בקרב גברים.
- אחוז הנשים בקרב הערבים היה גבוה אף יותר משיעורם בקרב היהודים והאחרים (68.0% לעומת 57.3%, בהתאמה).
- בקרב סטודנטים ערבים, נמצאו הבדלים באחוזי הנשים בהתאם להשתייכות דתית: 68.9% בקרב המוסלמים לעומת 64.1% בקרב הנוצרים ו-67.0% בקרב הדרוזים.
- בקרב סטודנטים שגרו ביישובים ברמה חברתית-כלכלית¹ גבוהה (אשכולות 8-10), 55.5% היו נשים, ובקרב אלו שגרו ביישובים ברמה חברתית-כלכלית נמוכה (אשכולות 1-3) האחוז היה גבוה יותר - 67.2%. תופעה זו רווחה הן בקרב יהודים ואחרים והן בקרב ערבים.

¹ מדד חברתי-כלכלי: מדד משולב לקביעת הרמה החברתית-כלכלית של רשויות מקומיות בעת מפקד האוכלוסין והדירור 2008. ערכי המדד סווגו לסולם של 1 עד 10. 1 מייצג אשכול מגורים הנמוך ביותר, ו-10 מייצג אשכול מגורים הגבוה ביותר. אשכולות המגורים קובצו לשלוש רמות: 1-3 ("נמוכה"), 4-7 ("בינונית"), 8-10 ("גבוהה"). לפרטים ראו: [אפיון יחידות גאוגרפיות לפי הרמה החברתית-כלכלית של האוכלוסייה בשנת 2008 \(פ"מ 1530\)](#).

מיומנויות של גברים ונשים: אוריינות קריאה¹

- אין פערים מובהקים באוריינות קריאה בין גברים לנשים בישראל – לא בקרב יהודים ולא בקרב ערבים (ראו תרשים).

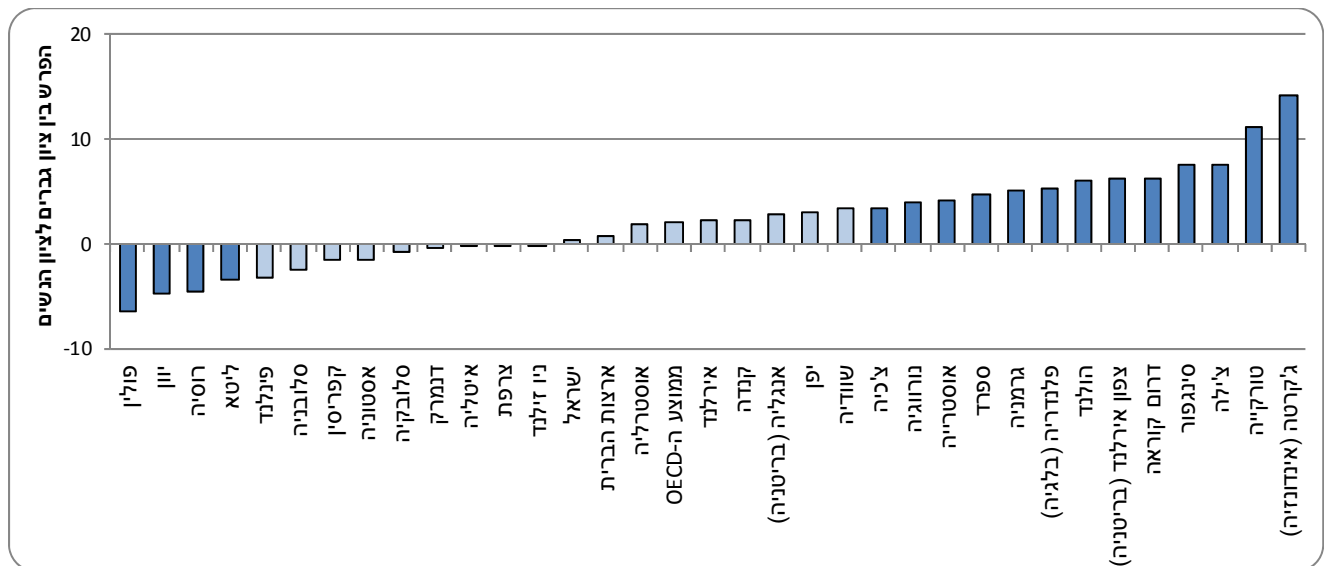
תרשים 8 - אוריינות קריאה, לפי ציון ממוצע, מין וקבוצת אוכלוסייה, 2014-2015



- בדומה לישראל, גם בממוצע מדינות ה-OECD הפער בין גברים לנשים באוריינות קריאה אינו מובהק. במדינות שבהן יש פער מובהק, הפער הוא קטן ומגיע עד 11 נקודות לטובת הגברים בטורקיה ו-14 נקודות באינדונזיה (ראו תרשים).

תרשים 9 - ההפרש בנקודות בין הציון הממוצע של גברים לציון הממוצע של נשים באוריינות קריאה,

2011-2015



¹ נתונים מתוך סקר מיומנויות בוגרים בישראל, 2014-2015, פרטים נוספים [בדף הנושאי של הסקר](#).

•

ספורטאיות פעילות

- בשנת תשע"ה (2014/15) סך הספורטאים הפעילים בישראל עמד על 99,009, מתוכם פחות מחמישית (19.2%) נשים.
- מתוך כלל הספורטאיות הפעילות, 11,038 עסקו בענפים אישיים ו-7,956 - בענפים קבוצתיים. לשם השוואה באותה שנה היו 21,851 ספורטאים פעילים בענפים אישיים ועוד 58,156 ספורטאים פעילים בענפים קבוצתיים.
- מתוך שלושת הענפים האישיים הגדולים, נשים מהוות 54% בענף הברידג', 21% בענף הטניס ו-5% בענף השחמט.
- נשים מהוות 12% בלבד מהספורטאים הפעילים בענפים קבוצתיים. מתוך שלושת הענפים הקבוצתיים הגדולים, נשים מהוות 3% מכלל הספורטאים בענף הכדורגל, 18% מענף הכדורסל, ו-47% מענף הכדורעף.

הנתונים שלהלן הם אודות הנשים הרשומות במחלקות לשירותים חברתיים,¹ לפי מאפיינים נבחרים, מתוך קובץ נתוני יסוד 2015 של משרד הרווחה והשירותים החברתיים.

- בשנת 2015 היו רשומות במחלקות לשירותים חברתיים כ-710 אלף נשים, שהן כ-54% מכלל הרשומים. אחוז זה גבוה יותר מאחוז הנשים באוכלוסייה הכללית (50.4%).
- שיעור הרשומים במחלקות לשירותים חברתיים גבוה יותר בקרב הנשים מאשר בקרב הגברים (כ-166 לאלף נשים לעומת כ-143 לאלף גברים).
- אחוז הנשים בנות 65 ומעלה מסך הרשומות במחלקות לשירותים חברתיים גבוה פי 2 מאשר חלקן באוכלוסייה הכללית (26% לעומת 12%, בהתאמה). היחס גדול עוד יותר בקרב נשים בנות 75 ומעלה, פי 3 בקירוב (19% מסך הרשומות ו-6% מסך אוכלוסיית הנשים).
- כ-71% מהנשים הרשומות במחלקות לשירותים חברתיים הן בעלות נזקקות מוגדרת.² הנזקקות השכיחה ביותר (כ-32%) בקרב כלל הנשים בעלות נזקקות מוגדרת היא "תפקוד לקוי של הורים או ילדים/נוער" (הכוללת בין השאר חינוך ובעיות התנהגות, תפקוד לקוי של האב/האם, בעיות ביחסים בין הורים לילדים, בעיות אישות). הנזקקות השנייה בשכיחותה בקרב הנשים היא "זיקנה" (כ-27%) והשלישית השכיחה ביותר היא "עוני וקשיי הכנסה" (כ-20%). לכ-16% מהנשים הוגדרה נזקקות "סיבות רפואיות ומוגבלות" ולכ-4% מהן הוגדרה נזקקות "אלימות".

¹ לכל משפחה או אדם הפונים או המופנים למחלקות לשירותים חברתיים נפתח תיק טיפול, ולפחות לאחד מבני המשפחה חייבת להיות מוגדרת נזקקות. לפרט שרשום בשל נזקקות של בן משפחה אחר, תירשם נזקקות "תקין".

² פרטים הרשומים במחלקות לשירותים חברתיים ושהוגדרה להם לפחות נזקקות אחת שאינה בקטגוריה "תקין". נזקקות היא הסיבה שבגללה פנה או הופנה הפרט למחלקה לשירותים חברתיים.

נתונים מתוך הסקר החברתי (2015 בני 20 ומעלה)

- 89% מהנשים מרוצות מחייהן, בדומה לשיעור הגברים. 58% מרוצות ממצבן הכלכלי ו-41% לא כל כך מרוצות או בכלל לא מרוצות ממצבן הכלכלי.

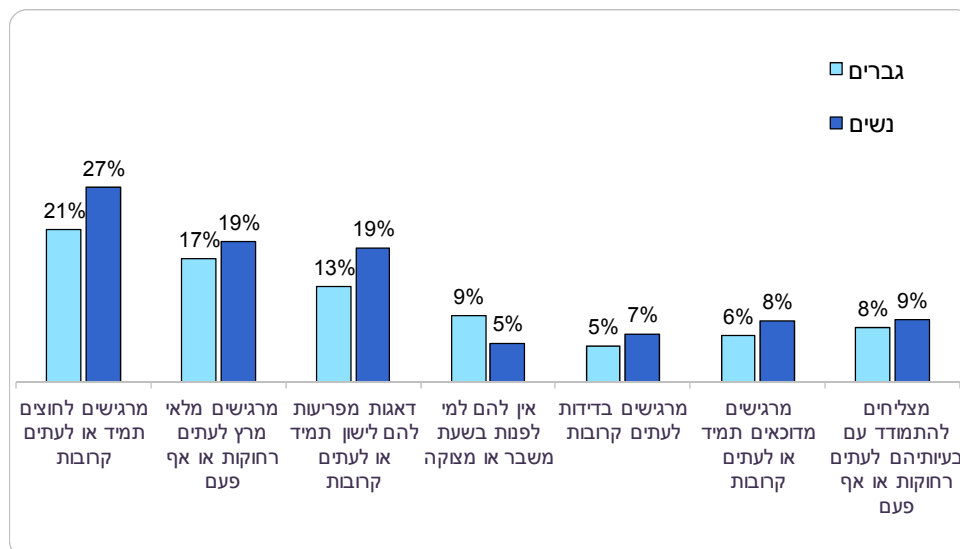
מצב בריאות של נשים (מבוסס על הערכה עצמית)

- 52% מהנשים מעריכות את מצב בריאותן כ-'טוב מאוד'. בקרב הצעירות, עד גיל 44, שיעור הנשים המדווחות שמצב בריאותן טוב מאוד הוא 73% (76% מהגברים), השיעור יורד ל-40% בגיל 45-64 (44% מהגברים) ובגיל 65 ומעלה רק 12% מהנשים מעריכות את מצב בריאותן כ-'טוב מאוד' (17% מהגברים). 48% מהנשים ו-39% מהגברים בגיל 65 ומעלה מעריכים את מצב בריאותם כלא טוב ('לא כל כך טוב' או 'בכלל לא טוב').
- בגיל 75 ומעלה, כמעט שני שלישים מהנשים (64%) מדווחות כי הן סובלות ממגבלה תפקודית חמורה¹ לעומת מחצית מהגברים בגילים אלו.

תפיסות ביחס למצבי לחץ, בדידות ומצוקה

- 27% מהנשים מרגישות לחוצות תמיד או לעתים קרובות. ל-19% מהנשים דאגות מפריעות לישון לעתים קרובות. שיעור דומה של נשים מדווחות שרק לעתים רחוקות (או שבכלל לא) הן מרגישות מלאות מרץ.
- 8% מהנשים מדווחות על תחושת דיכאון לעתים קרובות.
- לשיעור גבוה יותר של גברים בהשוואה לנשים אין למי לפנות בשעת משבר או מצוקה (9% מהגברים בהשוואה ל-5% מהנשים).

תרשים 10 - בני 20 ומעלה המרגישים לחץ, בדידות ומצוקה, לפי מין, 2015



נשים מועסקות

- 90% מהנשים המועסקות, מרוצות מעבודתן (87% מהגברים).
- שיעור הנשים המרוצות מההכנסה שלהן נמוך בהשוואה לגברים: 56% לעומת 62%, בהתאמה.
- ביטחון תעסוקתי: גברים חוששים יותר לאבד את מקום עבודתם: ל-9% מהגברים ול-7% מהנשים היה חשש גדול או חשש גדול מאוד שלא תהיה להם עבודה בשנה הקרובה.
- 61% מהמועסקות מעריכות שיש להן סיכוי גדול או סיכוי מאוד גדול למצוא עבודה במקרה שיאבדו את מקום עבודתן (58% מהגברים).

¹ מוגבלות תפקודית חמורה - למי שיש קושי רב או חוסר יכולת באחד או יותר מהפעולות הבאות: ללכת או לעלות במדרגות, להתלבש או להתרחץ בעצמו, לבצע פעילויות הקשורות במשק הבית, לראות, לשמוע, לזכור או להתרכז.

מורשות לנהוג ב-2015

- לכ-1.7 מיליון נשים היו רישיונות נהיגה. חלקן של הנשים מבין כלל המורשים לנהוג עמד על כ-43%. באוכלוסייה היהודית כ-45% מכלל המורשים לנהוג היו נשים, ובאוכלוסייה הערבית - כ-36%. שיעור הנשים הערביות המורשות לנהוג נמצא במגמת עלייה מתמדת (מ-27% נשים מכלל הנהגים באוכלוסייה הערבית בשנת 2005).
- חלקן של הנשים המורשות לנהוג, היה גבוה במיוחד בקבוצת הגיל 25-34 ועמד על כ-47% באוכלוסייה היהודית ועל כ-42% באוכלוסייה הערבית. השיעור בקרב בנות 65 ומעלה היה נמוך במיוחד ועמד על כ-38% באוכלוסייה היהודית ועל כ-10% באוכלוסייה הערבית.
- הנשים היוו כ-11% מכלל המורשים לנהוג באופנוע (12% באוכלוסייה היהודית ו-1% בלבד באוכלוסייה הערבית). כ-2% מהמורשים לנהוג במונית, ברכב משא ובאוטובוס היו נשים.

תאונות דרכים עם נפגעים ב-2016 - נתונים ארעיים

- בשנת 2016 היוו הנשים, כ-41% מהנפגעים וכ-24% מההרוגים בתאונות דרכים (מסוג ת"ד¹, לא כולל תאונות שאירעו באזור יהודה והשומרון). כמו כן, הן היוו כ-25% מהנהגים המעורבים בתאונות דרכים עם נפגעים (מסוג ת"ד), וכ-11% מהנהגים המעורבים בתאונות דרכים קטלניות.²
- נשים נפגעו כהולכות רגל וכנוסעות בכלי רכב בתאונות דרכים עם נפגעים יותר מגברים: בשנת 2016, כ-53% מהולכי הרגל שנפגעו וכ-54% מהנוסעים בכלי רכב שנפגעו היו נשים. יחד עם זאת, הן נפגעו פחות מגברים כנהגות אופנוע (5%), כרוכבות אופניים (15%) וכנהגות כלי רכב (34%).

¹ תאונות דרכים שמעורב בה לפחות כלי רכב אחד בנסיעה, ושנפצע בה אדם אחד לפחות ושהוגדרה במשטרה כתאונה שנחקרת על ידי (תיק "ת"ד").

² תאונות דרכים שנהרג בה אדם אחד לפחות או שנפצע בה אדם אחד לפחות ונפטר מפצעיו בתוך 30 יום.