

הודעה לתקשורת

אתר: www.cbs.gov.il דוא"ל: info@cbs.gov.il :02-6521340

ירושלים, י"ז באדר, תשע"ז
 15 במרץ, 2017
 073/2017

עובדי הוראה במערכת החינוך, תשע"ז (2016/17) Teaching Staff, 2016/17

הודעה זו הינה ההודעה השנתית על עובדי הוראה במערכת החינוך. בהודעה מוצגים ממצאים ראשוניים על היקף ההוראה לשנת הלימודים תשע"ז (2016/17) ומגמות רב-שנתיות על היקף ההוראה ומאפיינים נבחרים של עובדי הוראה. **לראשונה מוצגים גם ממצאים חדשים על שיעור המורים ברפורמות, ממוצע תלמידים למורה, ממוצע שעות לכיתה ולתלמיד, מסגרות השכלה גבוהה מהן מגיעים מורים חדשים כולל הסבות אקדמאים להוראה, התמחות בהוראה בקרב מורים חדשים, שיעורי עזיבה של מורים חדשים לפי התמחות בהוראה, הפרופיל הפסיכומטרי של עובדי הוראה חדשים בכלל ובקרב מורים להוראת מתמטיקה ואנגלית, הרקע ההשכלתי בתחום הדעת של המקצוע בקרב עובדי הוראה לאנגלית ומתמטיקה.**

לנתוני התרשימים

- בשנת הלימודים תשע"ז, **מספרם של עובדי הוראה בכלל המערכת** היה כ-170 אלף (מהם כ-12,000 עובדי הוראה חדשים), לעומת כ-164 אלף בשנת הלימודים תשע"ו (גידול של 3.6%). **מספר שעות העבודה השבועיות** היה כ-5.1 מיליון שעות לעומת כ-4.8 מיליון שעות בתשע"ו (גידול של 7.1%).
- במהלך השנים תשע"א-תשע"ז, **חל גידול מואץ בהיקף ההוראה** בכלל המערכת והתווספו כ-31,000 עובדי הוראה ויותר מ-1.5 מיליון שעות עבודה שבועיות.
- **מספרם של עובדי הוראה חדשים** במערכת נמצא במגמת גידול בעשור האחרון, מכ-8,000 בממוצע בשנים 2007-2010 לכ-10,000 בממוצע בשנים 2011-2016.
- במהלך השנים 1998-2017, **חלה ירידה בממוצע התלמידים לעובד הוראה**, בחינוך הערבי מ-14.7 ל-11.2 ובחינוך העברי מ-10.8 ל-9.5 תלמידים למורה. **במקביל חלה עלייה בממוצע שעות העבודה השבועיות לכיתה**, בחינוך העברי מ-48.9 ל-66.4 ובחינוך הערבי מ-46.8 ל-67.6 שעות לכיתה. בשנת 2017, **ממוצע שעות העבודה השבועיות לתלמיד**, זהה בשני המגזרים, 2.7 שעות לתלמיד וממוצע שעות העבודה למורה גבוה יותר בחינוך הערבי 29.8 לעומת 25.7 בחינוך העברי.
- **שיעורם של עובדי הוראה שהצטרפו לרפורמות** נמצא בעלייה לאורך השנים, והגיע בתשע"ז לכ-90% ומעלה בחינוך היסודי ובחטיבות הביניים ולכ-75% בחטיבות העליונות.
- **שיעורם של האקדמאים שעברו הסבה להוראה**, נמצא בעלייה לאורך השנים. בשנים 2013-2017, **כרבע בממוצע מבין עובדי הוראה החדשים היו אקדמאים שעברו הסבה להוראה.**
- **מרבית עובדי הוראה החדשים שנכנסו למערכת בשנים האחרונות, עברו התמחות בהוראה.** בשנים 2017-2013, **כ-68% בממוצע מבין עובדי הוראה החדשים בכלל המערכת עברו התמחות בהוראה.**

כתבו: רומן זילברשלג ודוד מעגן, תחום חינוך גבוה וכוחות הוראה.
 לקבלת הסברים ניתן לפנות אל יחידת הדוברות בטל' 02-6527845

- שיעור גדל מבין עובדי הוראה החדשים במערכת הינם מתמחים בשנת ההתמחות בהוראה. בשנים 2013-2017, כ-45% ממוצע מבין עובדי ההוראה החדשים בכלל המערכת היו מתמחים.
- **שיעורי העזיבה כעבור שנה** גבוהים יותר משמעותית בקרב עובדי הוראה חדשים שלא עברו התמחות בהוראה, לעומת עובדי הוראה חדשים שעברו התמחות בהוראה ועובדי הוראה חדשים בשנת ההתמחות. בחינוך הממלכתי-עברי, כ-22.3% ממוצע לעומת כ-4.6% ו-9.2% בהתאמה. בחינוך הממלכתי-דתי, כ-19.3% ממוצע לעומת כ-7.6% ו-9.1% בהתאמה. בחינוך הממלכתי-ערבי, כ-14.7% ממוצע לעומת כ-3.9% ו-3.6% בהתאמה.
- נמשכת מגמת העלייה בשיעורן של הנשים בחינוך הערבי. בתשע"ז הגיע שיעורן בחינוך היסודי ל-78%, בחטיבות הביניים ל-70% ובחטיבות העליונות ל-55%.
- שיעורם של עובדי ההוראה בגילי שיא הקריירה (50 ומעלה) נמצא במגמת עלייה ניכרת לאורך השנים בכלל המערכת ובכל שלבי החינוך. בתשע"ז הגיע שיעורם בחינוך העברי ל-37% בחטיבות העליונות ול-34% בחטיבות הביניים.
- שיעורם של בעלי תואר שני במגמת עלייה ניכרת לאורך השנים בכלל המערכת ובכל שלבי החינוך. בתשע"ז מחצית מעובדי ההוראה בחינוך העל-יסודי העברי היו בעלי תואר שני וכשליש מעובדי ההוראה בחינוך העל-יסודי הערבי.
- הפרופיל הפסיכומטרי בקרב עובדי הוראה חדשים במגמת עלייה לאורך השנים בכלל המערכת ובכל שלבי החינוך. בקרב עובדי הוראה חדשים בחטיבה העליונה הציון הפסיכומטרי גבוה יותר בהשוואה לשלבי חינוך אחרים, והגיע ב-2017 ל-570 ממוצע בחינוך הממלכתי-עברי לעומת 560 בחינוך הממלכתי-דתי ו-474 ממוצע בחינוך הממלכתי-ערבי.
- הפרופיל הפסיכומטרי בקרב עובדי הוראה חדשים גבוה יותר בבתי-ספר שבהם השכלת האם הממוצעת של התלמידים גבוהה הגיע ב-2017 ל-531 ממוצע לעומת 481 בבתי ספר שבהם השכלת האם הממוצעת של התלמידים נמוכה.
- הציון הפסיכומטרי באנגלית בקרב עובדי הוראה חדשים להוראת אנגלית, גבוה יותר בחינוך העל-יסודי בהשוואה לחינוך היסודי. בחינוך הממלכתי-עברי עמדו הציונים על 125 ממוצע לעומת 116, בהתאמה.
- הציון הפסיכומטרי בחשיבה כמותית בקרב עובדי הוראה חדשים להוראת מתמטיקה, גבוה יותר בחינוך העל-יסודי בהשוואה לחינוך היסודי. בחינוך הממלכתי-עברי עמדו הציונים על 124 ממוצע לעומת 108, בהתאמה.
- שיעורם של עובדי הוראה להוראת מתמטיקה בעלי רקע השכלתי להוראת מתמטיקה, גבוה יותר בחינוך הערבי בהשוואה לחינוך העברי. בחינוך היסודי 51% לעומת 20% בלבד בחינוך העברי, בחטיבות הביניים 75% לעומת 54% ובחטיבות העליונות 79% לעומת כ-62% בהתאמה.
- שיעורם של עובדי הוראה להוראת אנגלית בעלי רקע השכלתי להוראת אנגלית, גבוה יותר בחינוך הערבי בהשוואה לחינוך העברי. בחינוך היסודי 70% לעומת כ-47% בחינוך העברי, בחטיבות הביניים 75% לעומת כ-56% ובחטיבות העליונות 84% לעומת כ-60% בהתאמה.

[להגדרות, מקורות והסברים](#)

א. היקף ההוראה

עובדי הוראה

בשנת הלימודים תשע"ז מספרם של עובדי הוראה בכלל המערכת היה כ-170 אלף לעומת כ-164 אלף בשנת הלימודים תשע"ו (גידול של 3.6%). בחינוך העברי מספר עובדי ההוראה היה כ-130 אלף לעומת כ-125 אלף בשנה הקודמת (גידול של 3.5%). בחינוך הערבי מספר עובדי ההוראה היה כ-40 אלף לעומת כ-39 אלף בשנה הקודמת (גידול של 3.9%). בשנים תשע"א-תשע"ז, התווספו למערכת כ-31,000 עובדי הוראה. קצב השינוי השנתי במספרם של עובדי ההוראה, היה 3.4% בממוצע לשנה, בחינוך העברי 3.3% בממוצע לשנה ובחינוך הערבי 3.6% בממוצע לשנה.

לוח א - מספר עובדי הוראה לפי שלב חינוך, מגזר ופיקוח, תשנ"א-תשע"ז (2016/17-1990/91)

אחוז שינוי שנתי תשע"ו-תשע"ז (2015/16)	אחוז שינוי שנתי תשע"א-תשע"ז (2010/11-2016/17)	תשע"ז (2016/17)	תשע"ו (2015/16)	תשע"א (2010/11)	תשס"א (2000/01)	תשנ"א (1990/91)	
3.6	3.4	170,238	164,355	139,285	116,917	79,897	סך הכל
3.5	3.3	129,854	125,478	106,663	96,260	67,305	חינוך עברי
3.4	5.3	14,196	13,726	10,387	8,890	5,240	קדם-יסודי
2.7	3.0	62,439	60,807	52,442	43,952	33,782	יסודי
4.6	2.9	27,811	26,590	23,487	21,226	9,931	חטיבת ביניים
4.7	2.5	39,793	38,009	34,360	33,833	22,124	חטיבה עליונה
							פיקוח
3.5	3.4	79,514	76,855	65,132	64,009	48,665	ממלכתי
3.9	3.4	30,807	29,643	25,205	21,828	15,140	ממלכתי-דתי
2.9	3.0	19,533	18,980	16,326	10,423	3,500	חרדי
3.9	3.6	40,384	38,877	32,622	20,644	10,438	חינוך ערבי
-0.1	3.5	3,050	3,053	2,479	1,823	506	קדם-יסודי
2.7	1.8	20,606	20,070	18,542	11,763	6,190	יסודי
4.0	4.3	8,461	8,137	6,564	3,902	1,892	חטיבת ביניים
7.9	6.3	10,150	9,405	7,048	4,580	2,270	חטיבה עליונה

שעות עבודה שבועיות

מספר שעות העבודה השבועיות הגיע בשנת הלימודים תשע"ז לכ-5.1 מיליון שעות לעומת כ-4.8 מיליון שעות בתשע"ו (גידול של 7.1%). בחינוך העברי סך שעות העבודה בתשע"ז עמד על יותר מ-3.8 מיליון שעות לעומת כ-3.5 מיליון שעות בתשע"ו (גידול של 7.6%). בחינוך הערבי סך שעות העבודה בתשע"ז עמד על כ-1.3 מיליון שעות לעומת כ-1.2 מיליון שעות בתשע"ו (גידול של 5.5%). בשנים תשע"א-תשע"ז, התווספו למערכת כ-1.5 מיליון שעות עבודה. קצב השינוי השנתי בשעות העבודה השבועיות היה 6.2% בממוצע לשנה, בחינוך העברי 6.4% בממוצע לשנה ובחינוך הערבי 5.7% בממוצע לשנה.

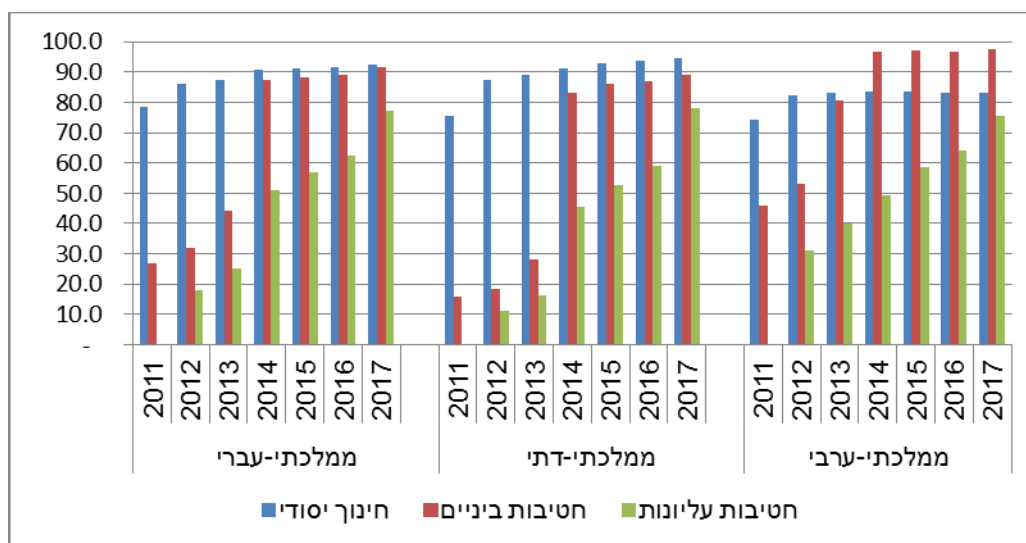
לוח ב - שעות עבודה שבועיות לפי שלב חינוך, מגזר ופיקוח, תשנ"א-תשע"ז (2016/17-1990/91)

שינוי שנתי תשע"ו- (2015/16) תשע"ז (2016/17)	שינוי שנתי תשע"א- (2010/11) תשע"ז (2016/17)	תשע"ז (2016/17)	תשע"ו (2015/16)	תשע"א (2010/11)	תשס"א (2000/01)	תשנ"א (1990/91)	
7.1	6.2	5,094,843	4,758,504	3,552,423	2,771,774	1,761,617	סך הכל
7.6	6.4	3,823,891	3,553,358	2,640,178	2,244,487	1,451,881	חינוך עברי
3.6	7.1	316,303	305,184	210,123	203,881	188,356	קדם-יסודי
3.1	3.8	1,655,675	1,605,244	1,320,865	941,465	704,237	יסודי
5.5	8.4	641,095	607,709	395,687	390,168	178,381	חטיבת ביניים
18.1	10.3	1,043,092	883,148	579,655	589,171	418,710	חטיבה עליונה
							פיקוח
7.3	6.7	2,473,695	2,305,874	1,680,557	1,525,693	1,058,510	ממלכתי
9.3	6.8	912,128	834,876	613,535	506,169	323,836	ממלכתי-דתי
6.2	4.0	438,068	412,608	346,087	212,625	69,535	חרדי
5.5	5.7	1,270,952	1,205,146	912,245	526,943	257,537	חינוך ערבי
-0.8	5.2	74,572	75,181	55,165	50,567	13,823	קדם-יסודי
2.7	2.4	608,253	592,365	526,349	280,776	154,154	יסודי
4.6	8.7	251,235	240,288	152,211	77,572	36,575	חטיבת ביניים
14.0	12.4	310,345	272,169	154,295	100,524	50,739	חטיבה עליונה

עובדי הוראה ברפורמה

שיעורם של עובדי ההוראה שהצטרפו לרפורמת "אופק חדש" בחינוך היסודי הגיע בשנת תשע"ז לכ-90% בחינוך העברי ולכ-80% בחינוך הערבי. בחטיבות הביניים, השיעור הגיע לכ-90% בחינוך העברי ולכ-98% בחינוך הערבי. שיעור עובדי ההוראה שהצטרפו לרפורמת "עוז לתמורה" בחטיבות העליונות הגיע בשנת תשע"ז לכ-77% בחינוך העברי ולכ-75% בחינוך הערבי.

תרשים 1 - שיעור עובדי ההוראה ברפורמה, לפי שלב חינוך, 2011-2017



מדדי התפתחות של המערכת

במהלך שני העשורים האחרונים (1998-2017), קצב הגידול השנתי בהיקף ההוראה - עובדי הוראה ושעות עבודה שבועיות - היה מהיר יותר בהשוואה לקצב הגידול במספרי התלמידים והכיתות במערכת. בחינוך הערבי קצב הגידול השנתי היה 4.5% לשנה במספר עובדי ההוראה ו- 5.9% לשנה בשעות העבודה השבועיות, לעומת 3.0% לשנה במספר התלמידים. בחינוך הערבי קצב הגידול השנתי היה 2.1% לשנה במספר עובדי ההוראה ו- 3.4% לשנה בשעות העבודה, לעומת 1.4% לשנה במספר התלמידים. כתוצאה מכך חלה ירידה בממוצע התלמידים לעובד הוראה ועליה בשעות העבודה השבועיות לכיתה ולתלמיד. בחינוך הערבי ירד מספר התלמידים לעובד הוראה מ-14.7 תלמידים ב-1998 ל-11.2 ב-2017 (ירידה של 3.5 תלמידים). בחינוך העברי ירד מספר התלמידים לעובד הוראה מ-10.8 תלמידים לעובד הוראה ב-1998 ל-9.5 ב-2017 (ירידה של 1.3 תלמידים). בעשור האחרון 2008-2017 הגידול במספר עובדי ההוראה בחינוך הערבי היה כפול בהשוואה לגידול במספר התלמידים (כ-37% לעומת כ-18%, בהתאמה), מה שהביא לירידה מהירה יותר בממוצע התלמידים לעובד הוראה מ-13.5 ל-11.2 (פי שניים בהשוואה לעשור הקודם).

במהלך השנים 2008-2017, קצב הגידול במספר שעות העבודה השבועיות של עובדי הוראה היה מהיר יותר בהשוואה לעשור שקדם לו, בין היתר בעקבות הרחבת משרתם של עובדי הוראה במסגרת רפורמות השכר שהונהגו בעשור האחרון. כתוצאה מכך, ממוצע שעות העבודה לכיתה, תלמיד ומורה גדל בעשור האחרון בקצב מהיר יותר בהשוואה לעשור הקודם (1998-2007). בחינוך הערבי ממוצע שעות העבודה השבועיות לכיתה עלה מ-47.9 שעות לכיתה בממוצע בשנים 1998-2007 ל-59.5 שעות בממוצע בשנים 2008-2017. בחינוך העברי מ-50.2 שעות ל-58.2 שעות בהתאמה. ממוצע שעות העבודה השבועיות לתלמיד עלה בחינוך הערבי מ-1.6 שעות בממוצע בשנים 2007-1998 ל-2.2 שעות בממוצע בשנים 2008-2017. בחינוך העברי מ-1.9 שעות ל-2.3 שעות בהתאמה. ממוצע שעות העבודה השבועיות למורה עלה בחינוך הערבי מ-22.7 שעות בממוצע בשנים 1998-2007 ל-27.1 שעות בממוצע בשנים 2008-2017. בחינוך העברי מ-19.6 שעות ל-22.6 שעות בהתאמה.

לוח ג - ממוצע תלמידים לעובד הוראה וממוצע שעות עבודה שבועיות לכיתה, תלמיד ומורה, 1998-2017

ממוצע שעות עבודה שבועיות למורה		ממוצע שעות עבודה שבועיות לתלמיד		ממוצע שעות עבודה שבועיות לכיתה		ממוצע תלמידים לעובד הוראה		
חינוך ערבי	חינוך ערבי	חינוך ערבי	חינוך ערבי	חינוך ערבי	חינוך ערבי	חינוך ערבי	חינוך ערבי	
20.1	23.1	1.9	1.6	48.9	46.8	10.8	14.7	1998
19.7	22.9	1.9	1.6	49.0	47.0	10.6	14.6	1999
19.7	22.8	1.8	1.6	47.6	46.4	10.8	14.7	2000
19.4	22.7	1.9	1.6	50.0	47.2	10.1	14.3	2001
19.6	22.7	2.0	1.6	51.0	46.7	10.0	14.3	2002
19.5	22.7	2.0	1.6	51.5	47.5	9.8	14.1	2003
19.5	22.5	2.0	1.6	51.0	48.6	9.9	13.8	2004
19.6	22.6	2.0	1.7	51.5	49.8	9.9	13.5	2005
19.5	22.6	1.9	1.6	50.4	49.0	10.1	13.7	2006
19.6	22.6	2.0	1.7	50.9	50.0	10.0	13.5	2007
19.7	22.6	2.0	1.7	51.2	50.3	9.9	13.3	2008
20.7	24.8	2.1	1.9	54.2	54.5	9.8	13.3	2009
21.5	25.6	2.2	1.9	55.0	54.4	9.9	13.4	2010
20.8	25.9	2.1	2.0	53.2	56.2	9.8	12.7	2011
21.8	27.0	2.3	2.2	56.3	59.4	9.6	12.3	2012
22.4	28.0	2.3	2.3	57.9	61.2	9.6	12.1	2013
24.0	28.7	2.5	2.4	61.9	62.3	9.6	12.1	2014
24.4	29.2	2.5	2.5	63.0	64.0	9.6	11.9	2015
24.7	29.4	2.6	2.5	63.3	65.0	9.6	11.6	2016
25.7	29.8	2.7	2.7	66.4	67.6	9.5	11.2	2017

ב. עובדי הוראה חדשים

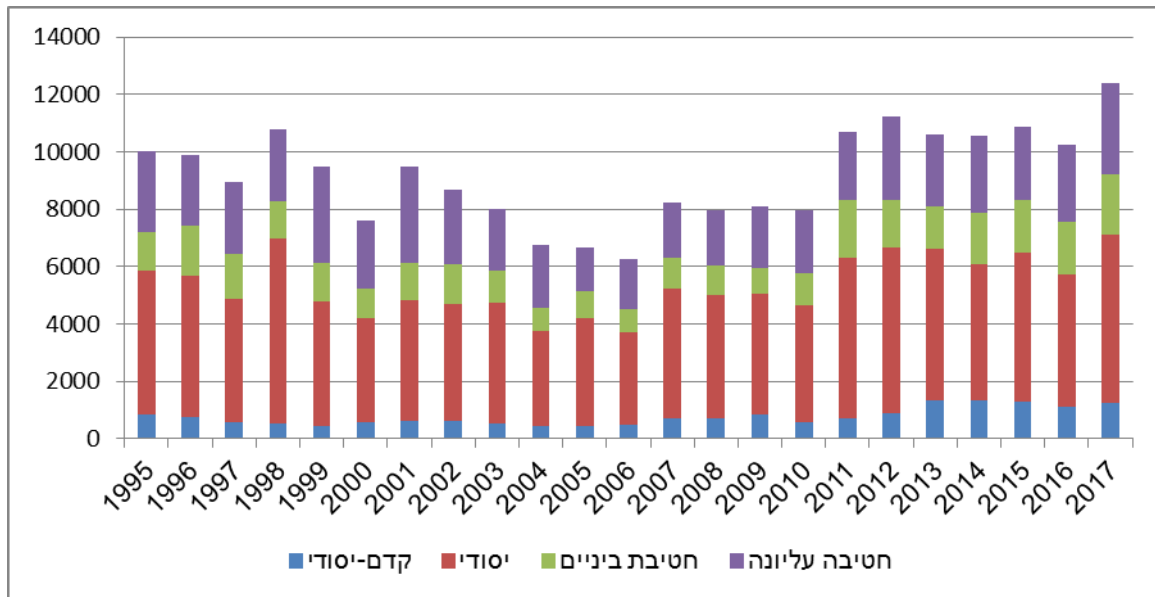
מספרם של עובדי הוראה חדשים במערכת החינוך בתשע"ז עמד על 11,634 לעומת 9,995 בתשע"א (גידול של כ-16%). שיעורם היחסי מכלל עובדי ההוראה, ירד מעט מ-7.2% בתשע"א ל-6.8% בתשע"ז. בשנים תשע"א-תשע"ז, קצב השינוי השנתי במספרם של עובדי הוראה חדשים, היה 2.6% בממוצע לשנה, בחינוך העברי 3.1% בממוצע לשנה ובחינוך הערבי 0.8% בממוצע לשנה.

לוח ד - עובדי הוראה חדשים במערכת החינוך לפי שלב חינוך, מגזר ופיקוח, תשע"א (2010/11) - תשע"ז (2016/17)

שינוי שנתי תשע"א (2010/11) - תשע"ז (2016/17)	תשע"ז (2016/17)			תשע"א (2010/11)			
	אחוז עובדי הוראה חדשים	מזה: עובדי הוראה חדשים	עובדי הוראה - סך הכל	אחוז עובדי הוראה חדשים	מזה: עובדי הוראה חדשים	עובדי הוראה - סך הכל	
2.6	6.8%	11,634	170,238	7.2%	9,995	139,285	סך הכל
3.1	7.1%	9,191	129,854	7.2%	7,662	106,663	חינוך עברי
9.3	8.1%	1,149	14,196	6.5%	675	10,387	קדם-יסודי
1.3	7.3%	4,563	62,439	8.1%	4,223	52,442	יסודי
2.4	6.2%	1,719	27,811	6.4%	1,494	23,487	חטיבת ביניים
4.5	6.0%	2,376	39,793	5.3%	1,820	34,360	חטיבה עליונה
							פיקוח
4.6	7.5%	5,933	79,514	6.9%	4,525	65,132	ממלכתי
1.2	6.3%	1,945	30,807	7.2%	1,813	25,205	ממלכתי-דתי
-0.1	6.7%	1,313	19,533	8.1%	1,324	16,326	חרדי
0.8	6.0%	2,443	40,384	7.2%	2,333	32,622	חינוך ערבי
10.6	3.6%	110	3,050	2.4%	60	2,479	קדם-יסודי
-0.4	6.2%	1,280	20,606	7.1%	1,314	18,542	יסודי
-4.9	4.4%	374	8,461	7.7%	504	6,564	חטיבת ביניים
7.0	8.2%	834	10,150	7.9%	557	7,048	חטיבה עליונה

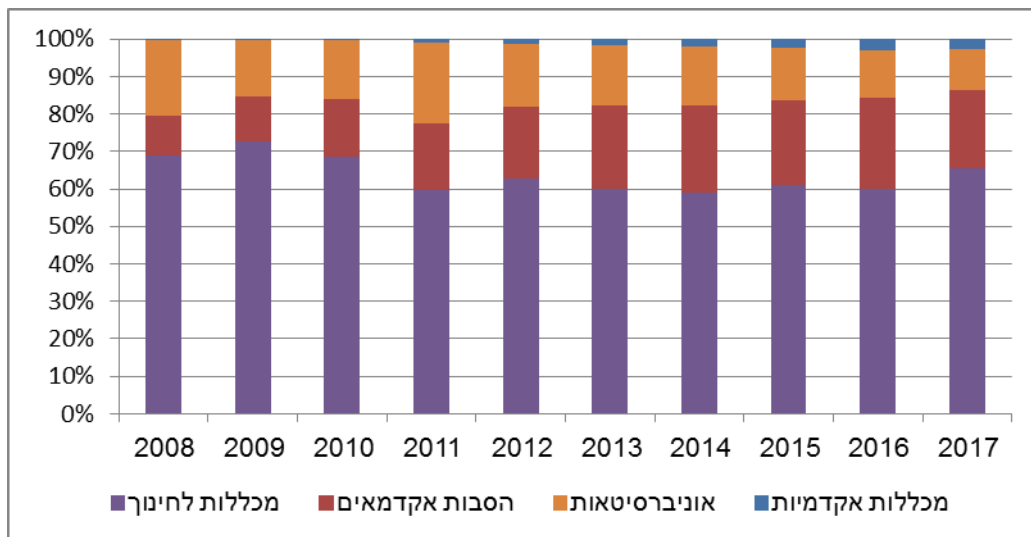
היקף הגיוס של עובדי הוראה חדשים למערכת היה במגמת גידול בעשור האחרון, מכ-8,000 בממוצע בשנים 2007-2010 לכ-10,000 בשנים 2011-2016. בשנת 2017 מספרם מגיע לכ-12,000. בממוצע בעשור האחרון, כמחצית מעובדי ההוראה החדשים היו בחינוך היסודי, כרבע בחטיבות העליונות וכשישית - בחטיבות הביניים.

תרשים 2 - עובדי הוראה חדשים, לפי שלב חינוך, תשנ"ה-תשע"ז (1994/95-2016/17)



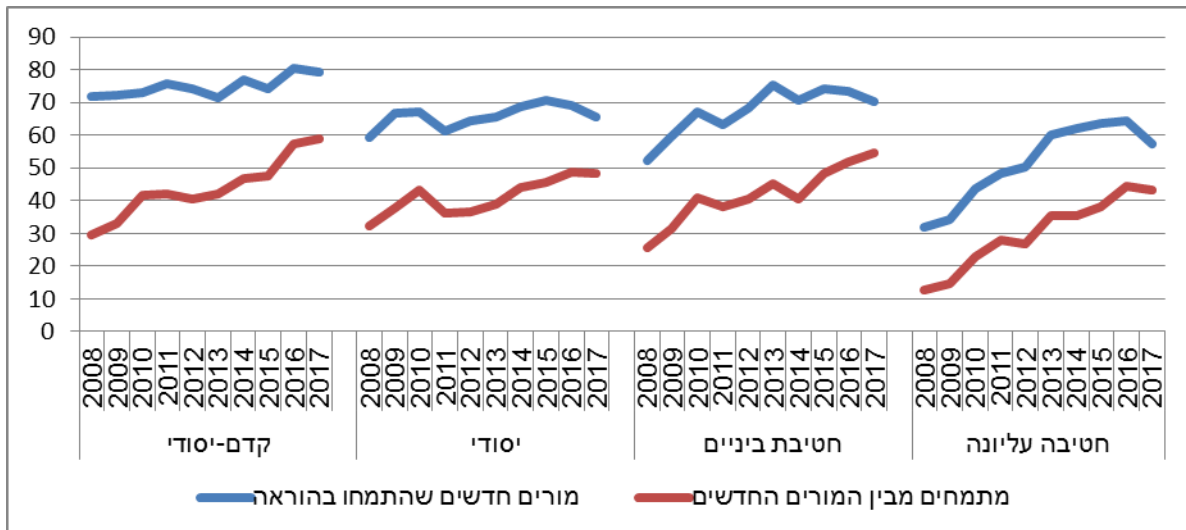
מבין עובדי הוראה החדשים במערכת, שיעורם של אקדמאים שעברו הסבה להוראה גדל בשנים האחרונות, מרביתם מהאוניברסיטאות והמכללות האקדמיות הכלליות. בשנים 2013-2017, כ-23% במוצע מבין עובדי הוראה החדשים היו אקדמאים שעברו הסבה להוראה, כ-61% במוצע היו בוגרי מכללות לחינוך וכ-14% במוצע היו בוגרי אוניברסיטאות (עם וללא תעודת הוראה).

תרשים 3 - מסגרות השכלה גבוהה בקרב עובדי הוראה חדשים, 2008-2017



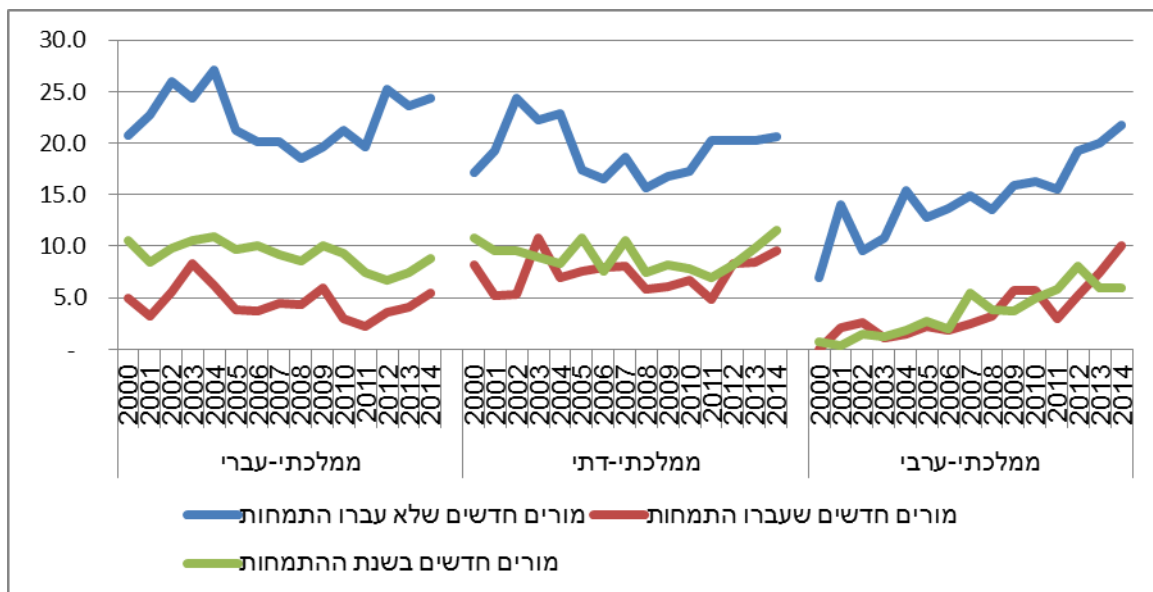
מרבית עובדי הוראה החדשים שנכנסו למערכת בשנים האחרונות, עברו התמחות בהוראה. שיעורי ההתמחות נמצאים במגמת עלייה בכלל המערכת, ובאופן בולט בחינוך העל-יסודי. בשנים 2013-2017, כ-68% במוצע מבין עובדי הוראה החדשים בכלל המערכת עברו התמחות בהוראה, בחינוך הקדם-יסודי 77%, בחינוך היסודי 68%, בחטיבות הביניים 73% ובחטיבות העליונות 61%. מבין עובדי הוראה החדשים במערכת, שיעורם של המתמחים בשנת ההתמחות גדל בשנים האחרונות. בשנים 2013-2017, כ-45% במוצע מבין עובדי הוראה החדשים בכלל המערכת היו מתמחים, בחינוך הקדם-יסודי 50%, בחינוך היסודי 45%, בחטיבות הביניים 48% ובחטיבות העליונות 39%.

תרשים 4 - עובדי הוראה חדשים¹, לפי שלב חינוך והתמחות בהוראה, 2017-2000



שיעורי העזיבה כעבור שנה גבוהים יותר משמעותית בקרב עובדי הוראה חדשים שלא עברו התמחות בהוראה לעומת עובדי הוראה חדשים שעברו התמחות בהוראה ועובדי הוראה חדשים בשנת ההתמחות. בחינוך הממלכתי-עברי, כ- 22.3% בממוצע לעומת כ-4.6% ו- 9.2% בהתאמה. בחינוך הממלכתי-דתי, כ-19.3% בממוצע לעומת כ-7.6% ו- 9.1% בהתאמה. בחינוך הממלכתי-ערבי, כ-14.7% בממוצע לעומת כ-3.9% ו- 3.6% בהתאמה.

תרשים 5 - שיעורי עזיבה כעבור שנה, בקרב עובדי הוראה חדשים, לפי התמחות בהוראה, 2014-2000



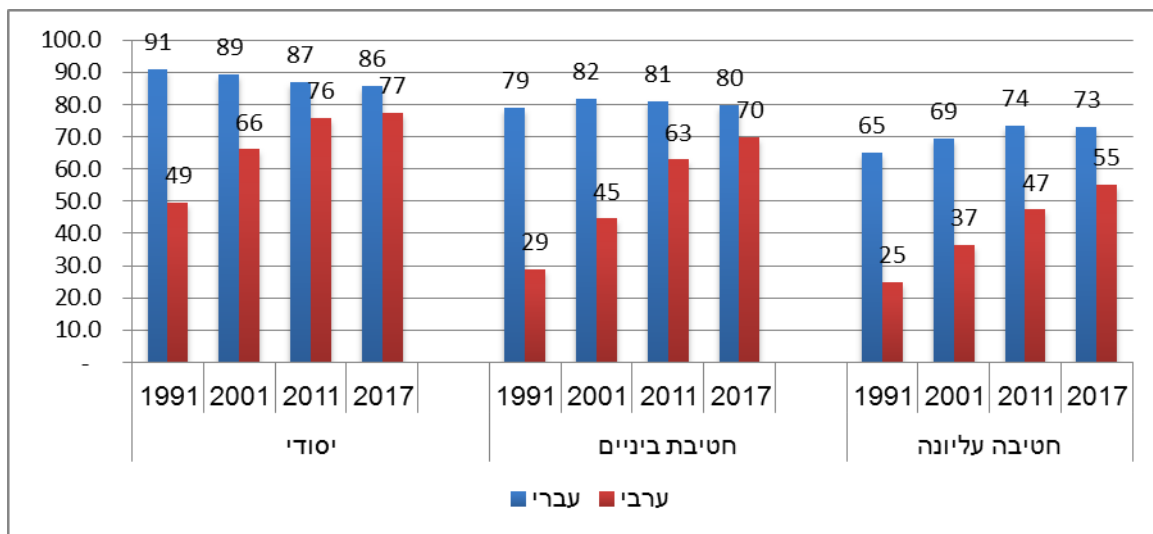
¹ לא כולל חינוך חרדי.

ג. מאפיינים נבחרים של עובדי הוראה

מגדר

בחינוך הערבי, שיעורן של הנשים מכלל עובדי ההוראה נמצא במגמת עלייה ניכרת בכל שלבי החינוך. בחינוך היסודי שיעורן מגיע בתשע"ז ל-78% לעומת 49% בתשנ"א, בחטיבות הביניים ל-70% לעומת 29% ובחטיבות העליונות ל-55% לעומת 25%. בהתאמה. בחינוך העברי, חלה ירידה קלה בשיעורן של הנשים בחינוך היסודי, מ-91% בתשנ"א ל-86% בתשע"ז, לעומת עלייה בשיעורן בחטיבות העליונות, מ-65% ל-73%, בהתאמה.

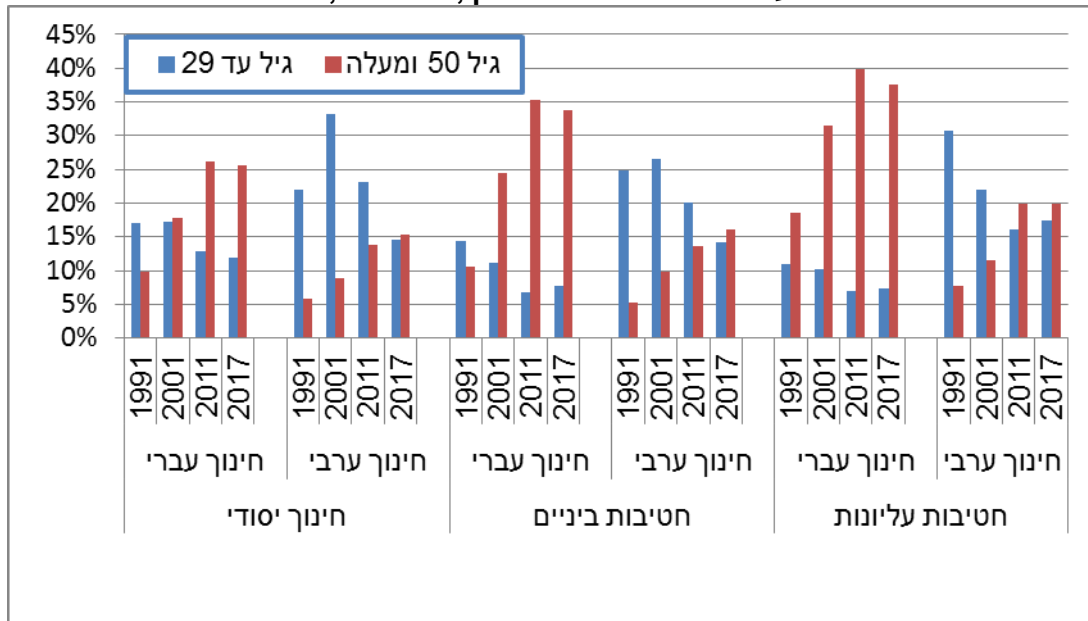
תרשים 6 - שיעור הנשים מסך עובדי ההוראה בבתי ספר, לפי מגזר ושלב חינוך, תשנ"א-תשע"ז (1990/91-2016/17)



גיל

שיעורם של עובדי ההוראה בגילי שיא הקריירה (50 ומעלה) נמצא במגמת עלייה ניכרת לאורך השנים בכלל המערכת ובכל שלבי החינוך. בחינוך הערבי, שיעורם מגיע בתשע"ז בחינוך היסודי ל-25% לעומת 10% בתשנ"א, בחטיבות הביניים ל-34% לעומת 11% ובחטיבות העליונות ל-37% לעומת 19%, בהתאמה. יחד עם זאת, בשנים האחרונות ניכרת מגמת האטה בשיעורם ואף ירידה בחטיבה העליונה. בחינוך הערבי, שיעורם של עובדי ההוראה בגילי שיא הקריירה (50 ומעלה) נמצא במגמת עלייה דומה בכל שלבי החינוך, אם כי שיעורם נמוך משמעותית בהשוואה לחינוך העברי. במקביל לעלייה בגילי שיא הקריירה חלה ירידה ניכרת לאורך השנים בשיעורם של עובדי הוראה בתחילת הקריירה (עד גיל 29) בכלל המערכת ובכל שלבי החינוך.

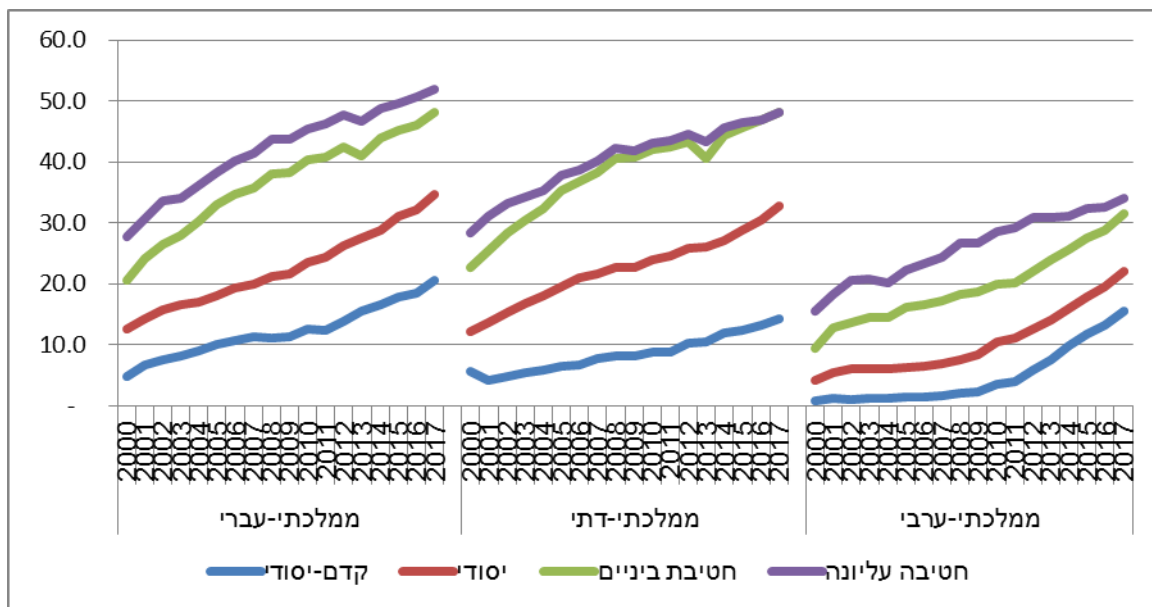
תרשים 7 - עובדי הוראה לפי שלב חינוך, מגזר וגיל, 1991-2017



השכלה

שיעורם של בעלי תואר שני בקרב עובדי הוראה נמצא במגמת עלייה ניכרת לאורך השנים בכלל המערכת ובכל שלבי החינוך. בחינוך העל-יסודי שיעורם מגיע בתשע"ז לכמחצית מעובדי ההוראה בחינוך העברי ולכשליש בחינוך הערבי. בחינוך היסודי שיעורם מגיע בתשע"ז לכשליש בחינוך העברי ולכחמישית בחינוך הערבי.

תרשים 8 - עובדי הוראה בעלי תואר שני, לפי מגזר ושלב חינוך, 2000-2017



פרופיל פסיכומטרי

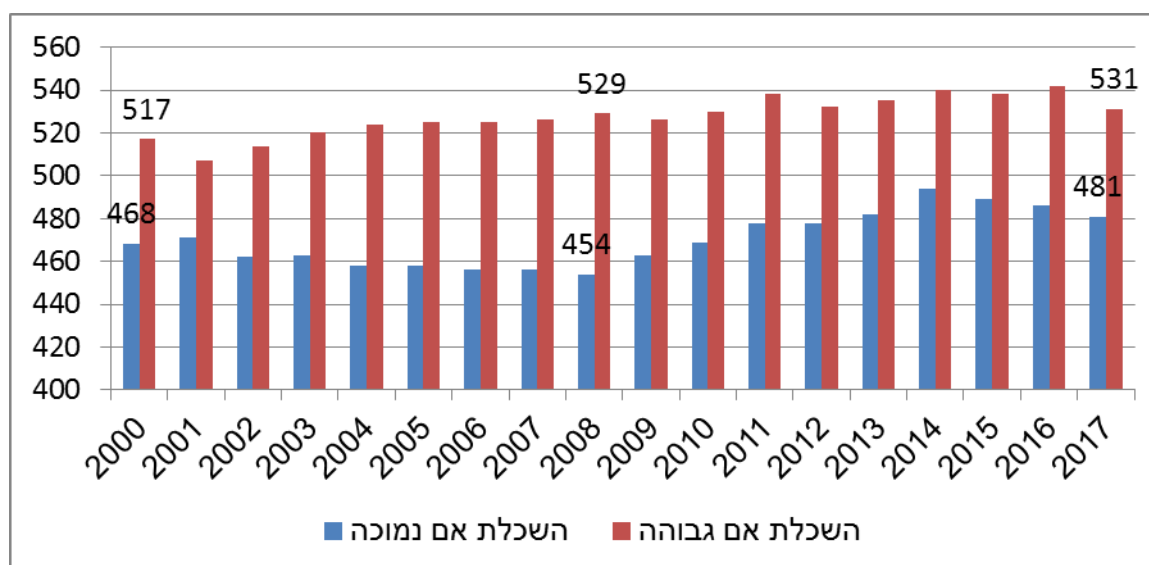
הפרופיל הפסיכומטרי בקרב עובדי הוראה חדשים במערכת נמצא במגמת עלייה לאורך השנים בכלל המערכת ובכל שלבי החינוך. הציון הפסיכומטרי הממוצע גבוה יותר בקרב עובדי הוראה חדשים בחטיבה העליונה בהשוואה לשלבי חינוך אחרים בכל מגזרי המערכת והגיע ל-570 בממוצע בחינוך הממלכתי-עברי לעומת 560 בחינוך הממלכתי-דתי ו-474 בממוצע בחינוך הממלכתי-ערבי. בחינוך היסודי, הציון הפסיכומטרי הממוצע של עובדי הוראה חדשים בחינוך הממלכתי-העברי עלה מ-502 בממוצע בשנים 2000-2008 ל-520 בממוצע בשנים 2009-2017. בחינוך הממלכתי-דתי הממוצע ירד מעט מ-513 ל-511 בהתאמה ובחינוך הממלכתי-ערבי הממוצע עלה מ-424 ל-446, בהתאמה.

לוח ה – פסיכומטרי ממוצע בקרב עובדי הוראה חדשים, לפי מגזר ושלב חינוך, 2017-2000

אחוז שינוי	ממוצע 2017-2009	ממוצע 2008-2000		
3.5%	520	502	ממלכתי-עברי	יסודי
-0.4%	511	513		
5.2%	446	424		
6.3%	551	518	ממלכתי-עברי	חטיבת ביניים
1.6%	550	541		
4.9%	468	446		
4.1%	570	547	ממלכתי-עברי	חטיבה עליונה
-1.3%	560	567		
2.6%	474	462		

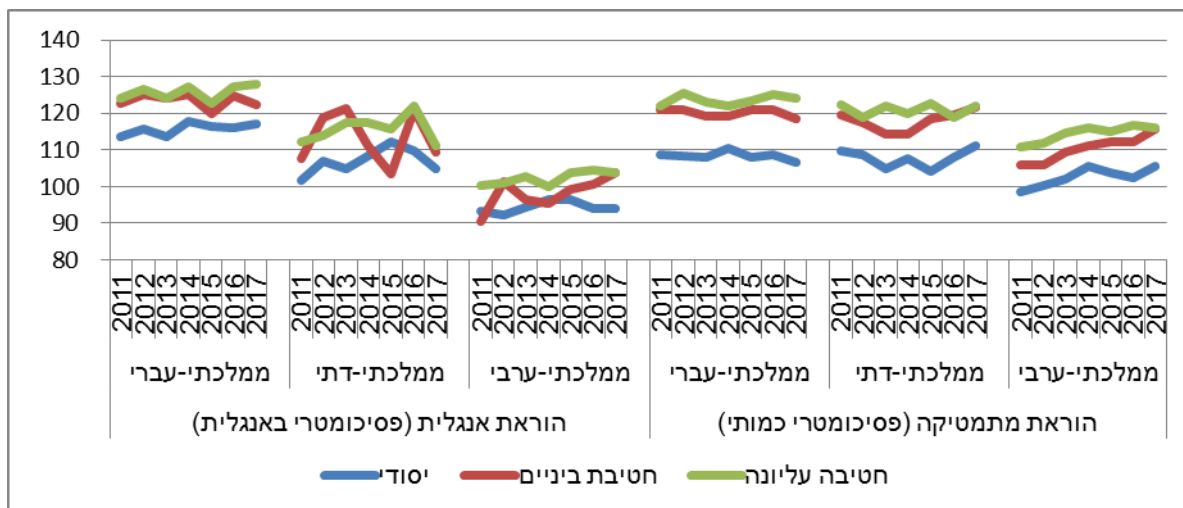
הציון הפסיכומטרי בקרב עובדי הוראה חדשים גבוה יותר בבתי ספר שבהם השכלת אם גבוהה של התלמידים. בקרב עובדי הוראה חדשים בבתי ספר שבהם השכלת האם הממוצעת של התלמידים גבוהה (13 שנות לימוד ומעלה), הממוצע הפסיכומטרי הגיע בשנת 2017 ל-531 לעומת 481 בממוצע בבתי ספר שבהם השכלת האם הממוצעת של התלמידים נמוכה (עד 12 שנות לימוד). בעשור האחרון חלה מגמת עלייה בציון הפסיכומטרי של עובדי הוראה חדשים בבתי ספר שבהם השכלת האם הממוצעת של התלמידים נמוכה, מ-454 בשנת 2008 ל-481 בשנת 2017.

תרשים 9 - פסיכומטרי ממוצע של עובדי הוראה חדשים, לפי השכלת אם של התלמידים, 2017-2000



הציון הפסיכומטרי באנגלית בקרב עובדי הוראה חדשים להוראת אנגלית, גבוה יותר בדרך כלל בחינוך העל-יסודי בהשוואה לחינוך היסודי. בחינוך הממלכתי-עברי עמד הציון על 125 בממוצע לעומת 116, בחינוך הממלכתי-דתי 115 בממוצע לעומת 107 ובחינוך הממלכתי-ערבי 100 בממוצע לעומת 94. בקרב עובדי הוראה חדשים להוראת מתמטיקה, הציון הפסיכומטרי בחשיבה כמותית גבוה יותר בדרך כלל בחינוך העל-יסודי בהשוואה לחינוך היסודי. בחינוך הממלכתי-עברי היו הציונים 124 בממוצע לעומת 108, בחינוך הממלכתי-דתי 119 בממוצע לעומת 108 ובחינוך הממלכתי-ערבי 112 בממוצע לעומת 103.

תרשים 10 - ציון פסיכומטרי ממוצע בחשיבה כמותית/באנגלית בקרב עובדי הוראה חדשים להוראת מתמטיקה/אנגלית, לפי מגזר ושלב חינוך, 2011-2017

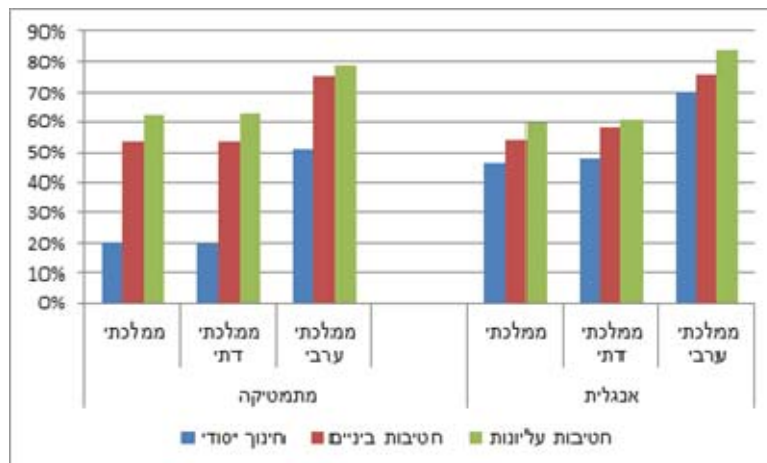


שיעור המורים למתמטיקה בעלי רקע השכלתי² להוראת מתמטיקה, גבוה יותר בחינוך הערבי בהשוואה לחינוך העברי, בכל שלבי החינוך. בחינוך היסודי 51% לעומת 20% בלבד, בחטיבות הביניים 75% לעומת 54% ובחטיבות העליונות 79% לעומת כ-62%. בהוראת אנגלית, שיעור המורים בעלי רקע השכלתי להוראת אנגלית בחינוך היסודי היה, 70% בחינוך הערבי לעומת 48% בחינוך הממלכתי-דתי ו-46% בחינוך הממלכתי-עברי. בחטיבות הביניים, 75% בחינוך הערבי לעומת 58% בחינוך הממלכתי-דתי ו-54% בחינוך הממלכתי-עברי. בחטיבות העליונות, 84% בחינוך הערבי לעומת 61% בחינוך הממלכתי-דתי ו-60% בחינוך הממלכתי-עברי.

²הגדרות בנספח

תרשים 11 - שיעור המורים בעלי רקע השכלתי להוראת אנגלית ומתמטיקה,

לפי שלב חינוך ומגזר, תשע"ו 2015/16



הגדרות, מקורות והסברים

אוכלוסייה: עובדי הוראה בחינוך הקדם-יסודי ובבתי-ספר בחינוך היסודי, חטיבות ביניים וחטיבות עליונות.

מקורות

עובדי הוראה: הנתונים מתבססים על ממצאי קובץ רב-שנתי של עובדי הוראה, שהוקם בלשכה המרכזית לסטטיסטיקה על-סמך עיבוד מתוך הקבצים השנתיים של משרד החינוך וקבצים שנתיים בחינוך המוכר שאינו רשמי³, לשנים 1991-2017.

מתמחים בהוראה: הנתונים מבוססים על קובצי מתמחים בהוראה של משרד החינוך לשנים 2000-2017.

תלמידים: הנתונים מבוססים על קובצי תלמידים של משרד החינוך לשנים 1998-2017.

סטודנטים במוסדות להכשרת עובדי הוראה: הנתונים מבוססים על קובצי סטודנטים במוסדות להכשרת עובדי הוראה של משרד החינוך, לשנים 1992-2016.

סטודנטים ומקבלי תארים במוסדות להשכלה גבוהה: הנתונים מבוססים על קובצי סטודנטים ומקבלי תארים שהתקבלו מהמוסדות להשכלה גבוהה (לא כולל האוניברסיטה הפתוחה), לשנים 1981-2015.

נבחנים בבחינה הפסיכומטרית: הנתונים מבוססים על קובצי נבחנים בבחינה הפסיכומטרית שהתקבלו מהמרכז הארצי לבחינות ולהערכה, לשנים 1991-2014.

הגדרות והסברים

עובדי הוראה חדשים: הוגדרו על פי מופע ראשון של תעודת זהות בשנה נתונה בקובץ הרב-שנתי של כוחות הוראה.

עזיבת המערכת: מוגדרת על סמך אי הופעה בקבצים למשך 3 שנים ומעלה ברציפות.

השכלת מורים: מוגדרת עפ"י דרגת השכר של עובדי הוראה, כולל דרגות "שוות ערך" אקדמיות.

רקע השכלתי: הוגדר לעובדי הוראה לאנגלית/מתמטיקה על פי תחומי הלימוד לתואר בקבצים המינהליים של מקבלי תארים במוסדות להשכלה גבוהה, להלן:

• הוראת אנגלית = התמחות בהוראת אנגלית במכללות האקדמיות לחינוך ותחום לימוד לתואר "שפה וספרות אנגלית".

• הוראת מתמטיקה = התמחות בהוראת מתמטיקה במכללות האקדמיות לחינוך ותחומי לימוד לתואר מתמטיקה, סטטיסטיקה, מדעי המחשב, מדעים פיסיקליים ולימודי הנדסה.

שעות עבודה שבועיות: סך שעות העבודה השבועיות של עובדי ההוראה, כולל: שעות הוראה פרונטליות, שעות פרטניות, שעות שהייה, שעות ניהול, שעות ייעוץ חינוכי ושעות למילוי תפקידים אחרים בבית הספר.

שיעור המורים ברפורמה: השתייכות עובדי הוראה לרפורמה, נקבעה על פי בסיס המשרה של כל עובד הוראה, להלן: בחינוך היסודי=מעל 30 שעות עבודה, בחטיבות הביניים ובחטיבות העליונות=מעל 24 שעות עבודה.

יחידת ספירה: עובדי הוראה המלמדים ביותר משלב חינוך אחד, נספרו בכל אחד משלבי החינוך בנפרד ואילו בסך הכל נספרו פעם אחת בלבד.

פרופיל פסיכומטרי: הפרופיל הפסיכומטרי בקרב עובדי הוראה חדשים במערכת, הושלם באמצעות קישור⁴ רשומות עם קובץ הנבחנים בבחינה הפסיכומטרית והוגדר עפ"י הציון הגבוה ביותר לכל נבחן.

שנים: השנים הלוועזיות המוצגות בהודעה מתייחסות לשנות הלימוד של מערכת החינוך, להלן: 1991=תשנ"א...1995=תשנ"ה...2000=תש"ס...2005=תשס"ה...2010=תש"ע...2015=תשע"ה...2017=תשע"ז.

³ לא כולל מוסדות "פטור".

⁴ שיעורי הקישור בקרב מורים חדשים במגמת עליה מאז החלת חובת הבחינה הפסיכומטרית במכללות האקדמיות לחינוך בשנת 2006, ומגיעים לכ- 60% ומעלה בשנים האחרונות. יחד עם זאת, יצוין כי בשנים האחרונות בוטלה חובת הבחינה הפסיכומטרית במכללות האקדמיות לחינוך.