

הודעה לתקשורת

אתר: www.cbs.gov.il דוא"ל: info@cbs.gov.il פקס: 02-6521340

ירושלים, כ"ה באדר תשע"ז
23 במרס 2017
086/2017

השקעה גולמית מקומית בנכסים קבועים בענפי המשק¹ לשנת 2016 Gross Fixed Capital Formation in the Economy, 2016

בשנת 2016:

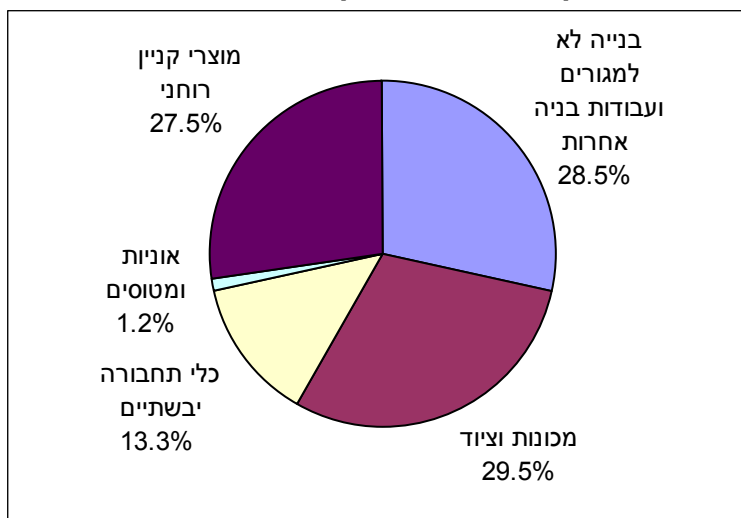
- ההשקעות בנכסים קבועים בענפי המשק הסתכמו ב-165.4 מיליארדי ש"ח במחירים שוטפים. ההשקעות בנכסים קבועים עלו ב-12.8%, לאחר ירידה של 1.0% בשנת 2015.
- ההשקעות בתשתיות, השקעות המשמשות את כלל המשק, הסתכמו ב-25.5 מיליארדי ש"ח במחירים שוטפים. ההשקעות בתשתיות נותרו יציבות בשנים 2015-2016.
- ההשקעות בענפי טכנולוגיות המידע (ICT) הסתכמו ב-7.7 מיליארדי ש"ח במחירים שוטפים. ההשקעות בענפים אלו נותרו יציבות לאחר עלייה של 4.9% בשנת 2015.

[ללוחות ולנתוני התרשימים](#)

¹ השקעה גולמית בנכסים קבועים - סיכום ההוצאות להגדלת מלאי ההון של נכסים קבועים שבידי המפעלים, הממשלה והמוסדות ללא כוונת רווח. ההשקעות בנכסים קבועים בענפי המשק כוללות: בנייה שלא למגורים, מכונות וציוד, כלי תחבורה ומוצרי קניין רוחני. הנתונים חושבו/מוצגים לפי הגדרות המדריך לחשבונות הלאומיים SNA 2008 ולפי הסיווג האחד של ענפי הכלכלה 2011.

ההשקעות בנכסים קבועים בענפי המשק הסתכמו בשנת 2016 ב-165.4 מיליארדי ש"ח במחירים שוטפים. ההשקעות בנכסים קבועים עלו בשנת 2016 ב-12.8%, לאחר ירידה של 1.0% בשנת 2015.

תרשים 1 - השקעות בענפי המשק לפי סוג הנכס בשנת 2016



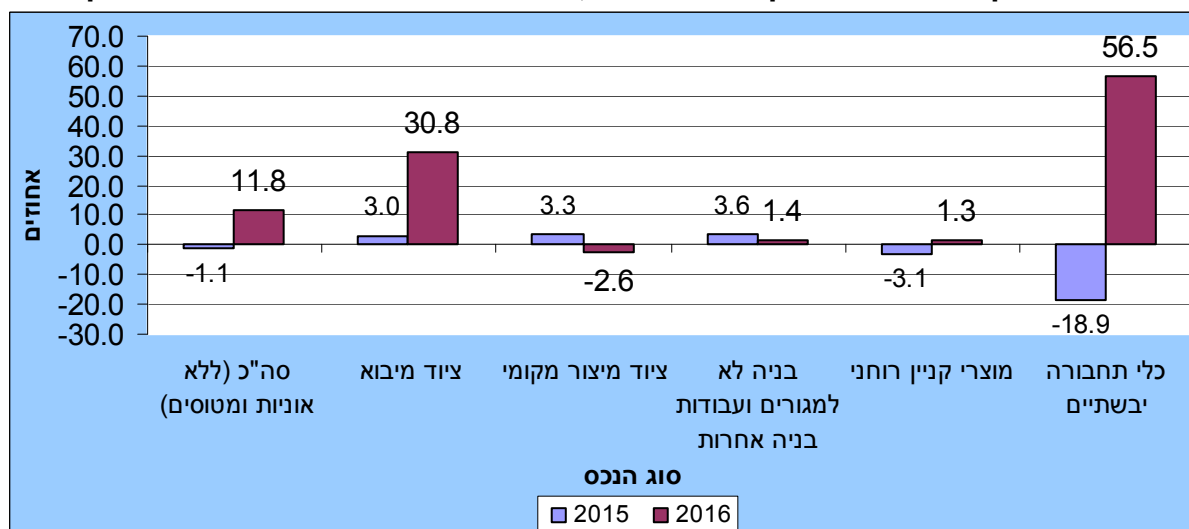
השקעות ענפי המשק בבניינים שלא למגורים ועבודות בניה אחרות (כולל: מבני תעשייה, משרדים, כבישים וכו') עלו בשנת 2016 ב-1.4%, בהמשך לעלייה של 3.6% בשנת 2015.

השקעות המפעלים במכונות וציוד עלו ב-19.9% בשנת 2016 בהמשך לעלייה של 3.1% בשנת 2015. ההשקעות שמקורן ביבוא, היוו 73.1% מסך כל ההשקעות במכונות וציוד ועלו בשיעור של 30.8%, ואילו ההשקעות שמקורן בייצור המקומי ירדו ב-2.6% בשנת 2016.

ההשקעות בכלי תחבורה יבשתיים (בניכוי מכונות משומשות שנמכרו למשקי בית) עלו ב-56.5% בשנת 2016, לאחר ירידה של 18.9% בשנת 2015.

ההשקעות במוצרי קניין רוחני (הכוללות: מחקר ופיתוח, תכנה והוצאות על חיפושי גז ונפט) עלו ב-1.3%, לאחר ירידה של 3.1% בשנת 2015.

תרשים 2 - השקעות בענפי המשק לפי סוג הנכס, שינוי כמותי באחוזים לעומת השנה הקודמת

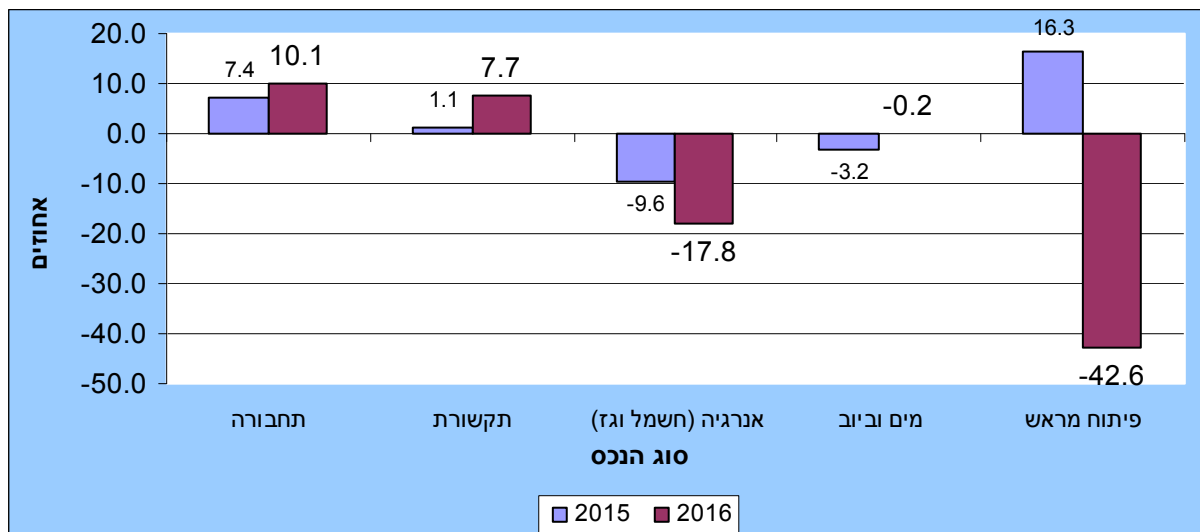


השקעות בתשתיות לפי ענף כלכלי

ההשקעות בתשתיות הסתכמו בשנת 2016 ב-25.5 מיליארדי ש"ח, במחירים שוטפים, שהיוו כ-15.4% מההשקעות בנכסים קבועים בענפי המשק באותה שנה.

ההשקעות בתשתיות משמשות את כלל המשק וכוללות: מבנים, עבודות בנייה וציוד בענפים הבאים: תחבורה (כולל: נמלי ים ואוויר, רכבות, כבישים), תקשורת, אנרגיה (כולל: חשמל, נפט וגז), מים (כולל: מים, ביוב והתפלת מים) ופיתוח מראש (כולל הכנת שטח לעסקים).
סך ההשקעות בתשתיות נותרו יציבות בשנים 2015-2016.

תרשים 3 - השקעות בתשתיות לפי ענף כלכלי, שינוי כמותי באחוזים לעומת השנה הקודמת



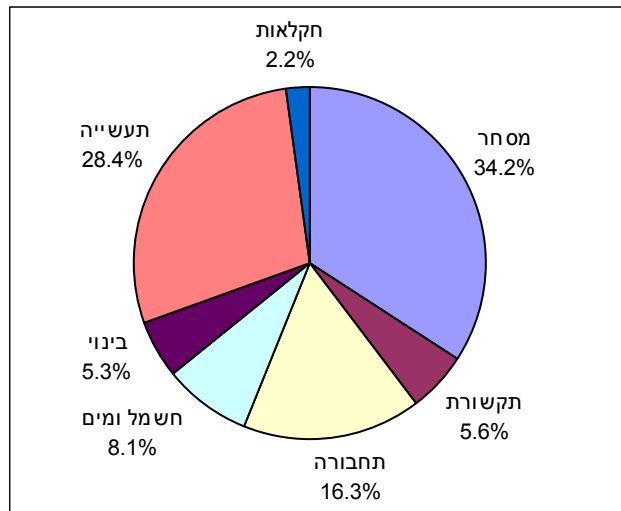
השקעות המגזר הממשלתי

ההשקעה המקומית הגולמית של **המגזר הממשלתי** בנכסים קבועים הסתכמה בשנת 2016 ב-27.2 מיליארדי ש"ח, במחירים שוטפים, שהם כ-16.4% מסך ההשקעה בנכסים קבועים בענפי המשק באותה שנה. המגזר הממשלתי כולל את משרדי הממשלה, המוסד לביטוח לאומי, הרשויות המקומיות, המוסדות הלאומיים ומוסדות ציבוריים ללא כוונת רווח.

16.8% מסך השקעות המגזר הממשלתי הופנו לתשתיות, 34.9% - לשירותים חברתיים (חינוך, בריאות, תרבות, רווחה) ו-48.3% - למינהל ולשירותים אחרים (שירותי תברואה, שמירה וביטחון, כיבוי אש וכד').
סך ההשקעה המקומית הגולמית של המגזר הממשלתי בנכסים קבועים עלה בשנת 2016 ב-11.1% בהמשך לעליה של 2.5% בשנת 2015. ההשקעה בתשתיות עלתה ב-11.8%, ההשקעה בשירותים חברתיים עלתה באותה תקופה ב-10.5% וההשקעה במנהל ובשירותים אחרים עלתה ב-11.2%.

ההשקעות בבנייה ובציוד בענפי המשק השונים (לא כולל כלי תחבורה ונכסים לא מוחשיים)

תרשים 4 - השקעות בבנייה ובציוד בענפי המשק לפי סוג הנכס בשנת 2016



ההשקעות בענפי תעשייה, כרייה וחציבה עלו בשנת 2016 ב-30.3%, בהמשך לעלייה של 3.3% בשנת 2015. ההשקעות בציוד בענפים אלה עלו ב-38.7% וההשקעות בבנייה עלו ב-7.2%. ההשקעות בבנייה ובציוד בענפי תעשייה, כרייה וחציבה היו 28.4% מסך כל ההשקעות בבנייה ובציוד בשנת 2016. רוב ההשקעות בענף הן במכונות וציוד (77.5%).

ההשקעות בענף הבינוי (שמקורן בעיקר ביבוא) עלו ב-18.3%, בהמשך לעלייה של 19.5% בשנת 2015.

ההשקעות בענף תחבורה, אחסנה ודואר עלו ב-7.7%, בהמשך לעלייה של 4.8% בשנת 2015. ההשקעות בציוד (שהיוו 12.3% מההשקעות בענף זה) ירדו ב-5.3%, וההשקעות בבנייה עלו ב-9.8%.

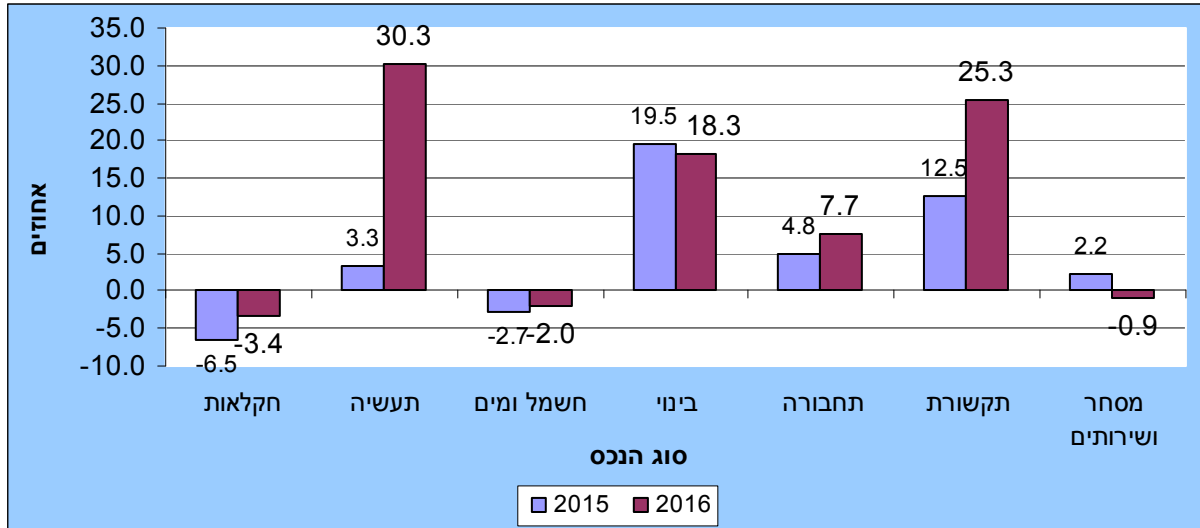
ההשקעות בענף מידע ותקשורת עלו ב-25.3%, בהמשך לעלייה של 12.5% בשנת 2015. ההשקעות בציוד (שהיו 89.6% מההשקעות בענף זה) עלו ב-32.9%, וההשקעות בבנייה ירדו ב-16.8%.

ההשקעות בענפי המסחר והשירותים ירדו ב-0.9% בשנת 2016, לאחר עלייה של 2.2% בשנת 2015. ההשקעות בענפים אלה היוו 34.2% מסך כל ההשקעות בבנייה ובציוד בשנת 2016. ההשקעות במכונות ובציוד בענפי המסחר והשירותים (שהיו 32.6% מההשקעה בענף זה) עלו ב-0.7%, וההשקעות בבנייה ירדו ב-1.7%.

ההשקעות בענף החקלאות ירדו ב-3.4% בשנת 2016, בהמשך לירידה של 6.5% בשנת 2015. ההשקעות במכונות ובציוד בענף זה עלו ב-4.2% וההשקעות בבנייה ירדו ב-15.3%.

ההשקעות בענף החשמל והמים ירדו ב-2.0% בשנת 2016, בהמשך לירידה של 2.7% בשנה שעברה.

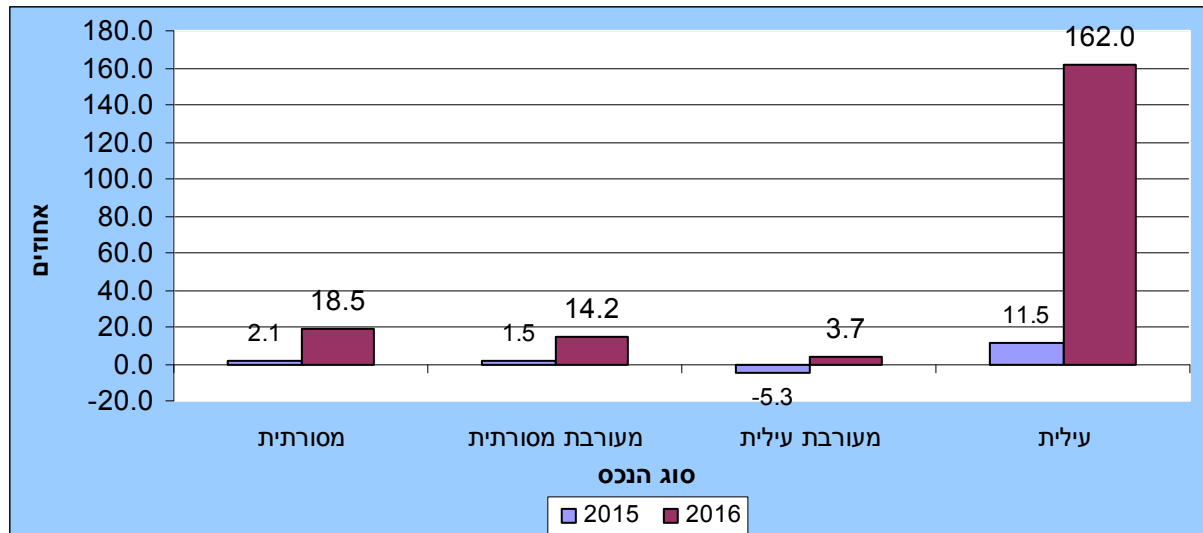
תרשים 5 - השקעות בבנייה ובציוד בענפי המשק, שינוי כמותי באחוזים לעומת השנה הקודמת



פירוט נוסף להשקעות ענף התעשייה במכונות וציוד מיבוא

השקעות ענף התעשייה במכונות וציוד מיבוא היוו כ-45.4% מסך כל ההשקעות במכונות וציוד מיבוא. בשנת 2016 השקעות ענף התעשייה במכונות וציוד מיבוא עלו ב-66.4% בהמשך לעלייה של 3.2% בשנת 2015.

תרשים 6 - ההשקעות במכונות וציוד מיבוא בענף התעשייה לפי עצמה טכנולוגית,² שינוי כמותי באחוזים לעומת השנה הקודמת



השקעות ענפי הטכנולוגיה העילית במכונות וציוד עלו ב-162.0%, בהמשך לעלייה של 11.5% בשנת 2015. העלייה העיקרית חלה בענף יצור מחשבים, מכשור אלקטרוני ואופטי.

השקעות ענפי הטכנולוגיה המעורבת עילית עלו ב-3.7%, לאחר ירידה של 5.3% בשנת 2015. העליות העיקריות היו בענפי ייצור כימיקלים ומוצריהם ותעשיות ייצור כלי תחבורה והובלה אחרים.

בהשקעות ענפי הטכנולוגיה המעורבת מסורתית חלה עלייה של 14.2% בשנת 2016, בהמשך לעלייה של 1.5% בשנת 2015. העליות העיקריות היו בענפי ייצור מוצרי נפט גולמי מזוקק ותעשיית מתכות בסיסיות.

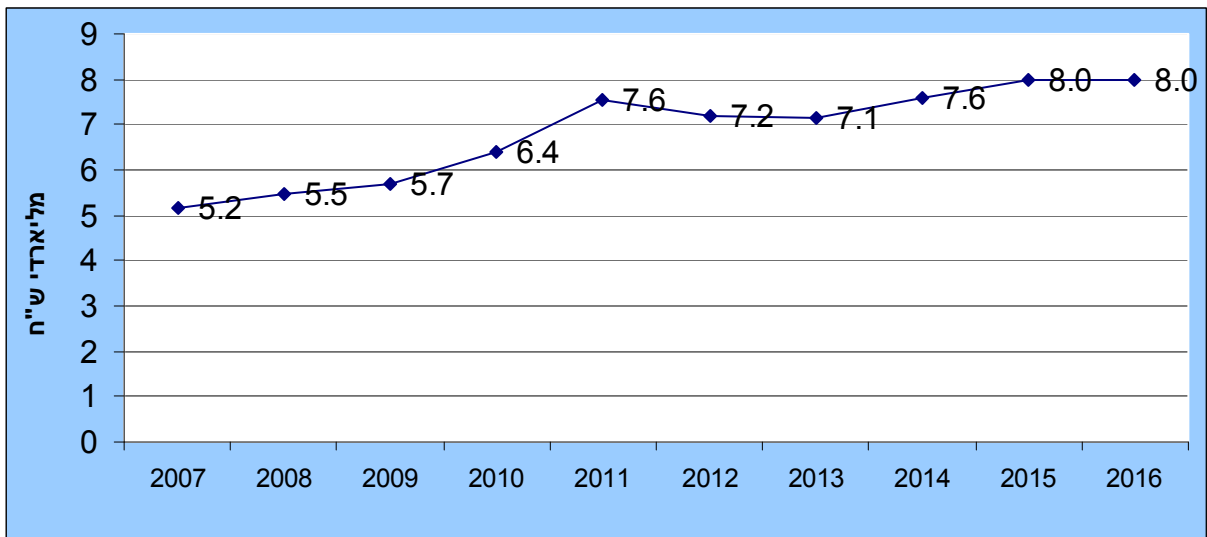
ההשקעות בענפי הטכנולוגיה המסורתית עלו ב-18.5%, בהמשך לעלייה של 2.1% בשנת 2015. בין העליות הבולטות היו ההשקעות בתעשיית ייצור משקאות ומוצרי טבק, ייצור טקסטיל, ייצור מוצרי עץ ורהיטים, ייצור נייר ומוצרי.

² בשל ההתפתחות של תעשיות עתירות ידע, נקבע בהתאם לתקנים בין-לאומיים, כי ענפי התעשייה יסווגו לפי עצמה טכנולוגית לארבע קבוצות טכנולוגיה: עילית, מעורבת עילית, מעורבת מסורתית ומסורתית. הסיווג נקבע בעיקר על פי ההוצאה למחקר ופיתוח מתוך סך התפוקה בענפים. סיווג מפורט של ענפי התעשייה לפי עצמה טכנולוגית ניתן למצוא בסיווג האחד של ענפי הכלכלה 2011.

השקעות ברכישת מוצרים של ענפי טכנולוגיות המידע (ICT)

ההשקעות של ענפי המשק ברכישת מוצרים של ענפי תעשיית ICT (Information and Communication Technologies) כוללות, בין היתר, רכיבים אלקטרוניים, מחשבים וציוד היקפי, ציוד תקשורת ואמצעים אלקטרוניים. החלק העיקרי בהשקעות אלה הנו ציוד שמקורו ביבוא (95.4% בשנת 2016). ההשקעה ברכישת מוצרי ICT הסתכמה בשנת 2016 ב-7.7 מיליארדי ש"ח, במחירים שוטפים, שהם כ-15.7% מסך ההשקעה במכונות ובציוד באותה שנה.

תרשים 7 - השקעה גולמית בענפי טכנולוגיות המידע (ICT) במיליארדי ש"ח, במחירי 2010



38.4% מסך השקעות בציוד ICT הופנו לענף מסחר ושירותים, 19.2% - לענף תעשייה, כרייה וחציבה, 1.1% - לענפי החשמל והמים, 1.2% - לענף התחבורה ו-39.7% - לענף התקשורת. סך ההשקעה בציוד ה-ICT נותרה יציבה בשנת 2016 לאחר עלייה של 4.9% בשנת 2015. ההשקעה במסחר ושירותים ירדה ב-7.6%. ההשקעה בענפי תעשייה, כרייה וחציבה ירדה ב-3.6%, בענף חשמל ומים ההשקעה ירדה ב-9.8%, ההשקעה בענף שירותי תחבורה ירדה ב-5.9% ובענף מידע ותקשורת חלה עלייה של 12.1%.

תרשים 8 - השקעה בענפי טכנולוגיות המידע (ICT) לפי ענף כלכלי, שינוי כמותי באחוזים לעומת השנה

הקודמת

