

ירושלים י' בניסן תשע"ז
06 באפריל 2017
095/2017

היצע וביקוש בשוק העבודה בחודשים אוקטובר-דצמבר 2016 וסיכום שנת 2016

על פי ניתוח נתוני סקר כוח אדם וסקר משרות פנויות

Supply and Demand in the Labour Market in Israel in October- December 2016 and summary of 2016

Based on a Joint Analysis of Data from Labour Force Survey and Job Vacancy Survey

- ברבעון הרביעי של שנת 2016 ירד מספר המשרות הפנויות ל- 97.4 אלף משרות בממוצע לחודש (לעומת 102.1 אלף משרות פנויות בממוצע לחודש ברבעון השלישי של 2016).
- היחס בין ההיצע לביקוש נותר ללא שינוי לעומת הרבעון הקודם והיה ל-3.7. הכוונה ליחס בין המבקשים לעבוד לבין המשרות הפנויות.
- היחס בין ההיצע לביקוש בקרב משלחי יד ידועים נותר ללא שינוי לעומת הרבעון הקודם והיה ל-2.2.
- יחס בין ההיצע לביקוש נמוך מ-1 (כלומר במשלחי יד אלה מספר המשרות הפנויות עולה על מספר המבקשים לעבוד) קיים בקרב בעלי משלחי יד בתחומי המדע וההנדסה, מפתחי תכנה; בקרב קבוצת משלחי היד הבאים: עובדי שלד בתחום הבנייה ובעלי משלח יד דומים וביניהם גם בוני בתים למגורים, מניחי לבנים ובעלי משלח יד דומה, סתתים, חותכים, מנסרים ומגלפים באבן, יוצקי בטון, עובדים בגימור בטון ובעלי משלח יד דומה, רצפים ומניחי אריחים וטייחים, בקרב מעבדי לחות מתכת (פחחים), יוצרי תבניות ליציקת מתכות, רתכים ובעלי משלח יד דומה, בקרב עובדי מתכות ומכונות ובעלי משלח יד דומה ובקרב נהגי משאיות כבדות ואוטובוסים.
- היחס בין ההיצע לביקוש גבוה מ-5 (כלומר במשלחי יד אלה מספר המבקשים לעבוד היה גבוה פי 5 ממספר המשרות הפנויות) נמצא בקרב מנהלי שירותים בענפי טכנולוגיות המידע (ICT), בעלי משלח יד נלווה בתחומי המשפט, החברה והתרבות ובקרב פקידים כלליים וקלדנים.
- **סיכום שנת 2016**
- בשנת 2016 מספר משרות פנויות עלה ל-97.5 אלף משרות בממוצע לחודש (לעומת 82.3 אלף משרות פנויות בממוצע לחודש בשנת 2015)
- בשנת 2016 ירד היחס בין ההיצע לביקוש ל-3.7 (לעומת 4.5 בשנת 2015)
- בשנת 2016 ירד היחס בין ההיצע לביקוש בקרב משלחי יד ידועים ל-2.2 (לעומת 2.7 בשנת 2015)
- רכיבי ההיצע בשנת 2016: מועסקים שחיפשו עבודה - 18.4%, בלתי מועסקים - 45.9% ולא משתתפים בכוח עבודה שבועי וחיפשו עבודה בשנה אחרונה - 35.7%

[ללוחות ולנתוני התרשימים](#)

בהודעה זו מובאים ממצאים מניתוח משולב של נתוני סקר כוח אדם וסקר משרות פנויות. במסגרת זו נערכה השוואה בין ההיצע של כוח עבודה לבין ביקוש לכוח עבודה.

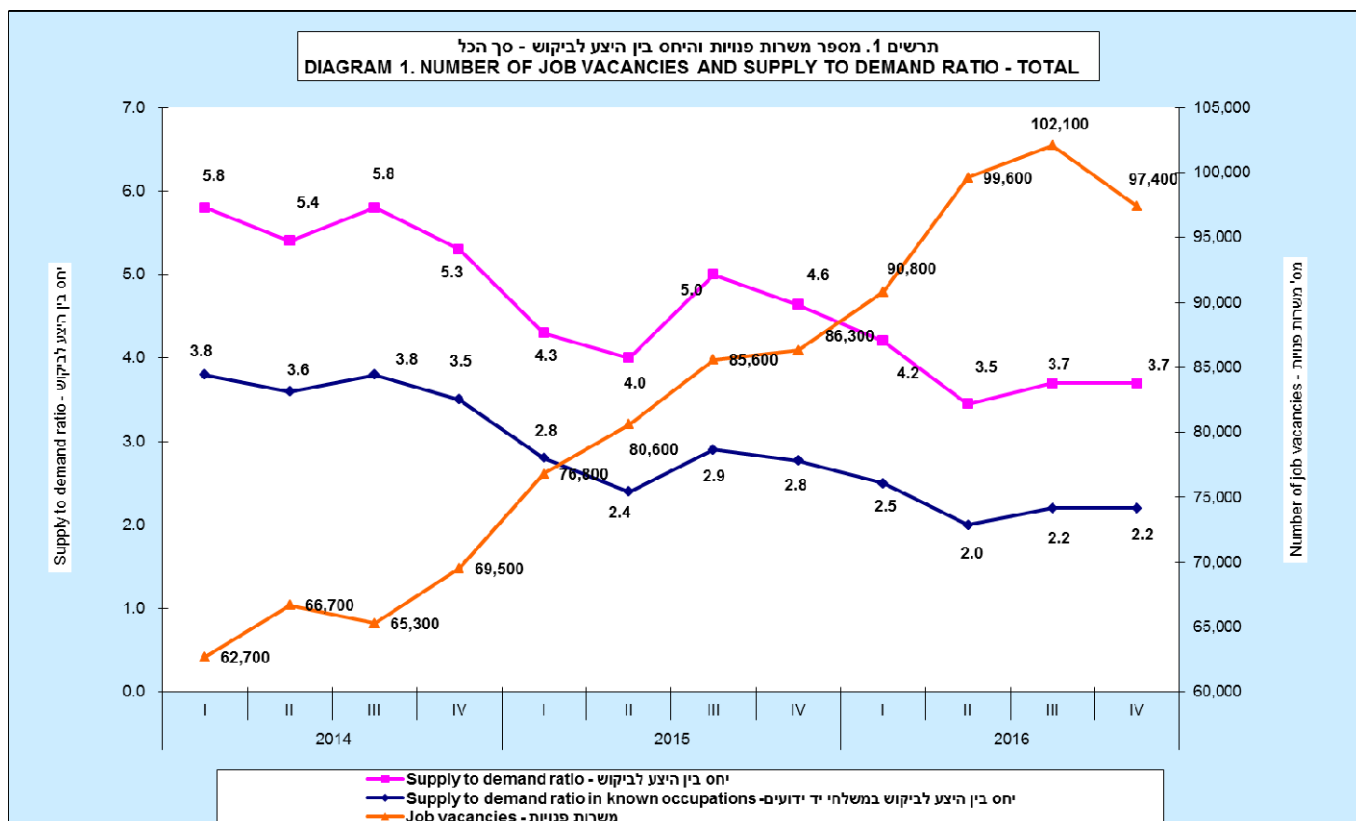
כתבו: מרק פלדמן, תחום סטטיסטיקה של עבודה (טל' 02-6592815) ודניאל רואש, תחום אינדיקטורים כלכליים מובילים (02-6592931)
לקבלת הסברים ניתן לפנות גם אל יחידת הדוברות בטל: 02-6527845

היצע של כוח עבודה - מספר השכירים (כולל חברי קואופרטיב) שעבדו ב-12 החודשים האחרונים וחיפשו עבודה (מועסקים חלקית לא מרצון, בלתי מועסקים ואינם משתתפים בכוח העבודה).

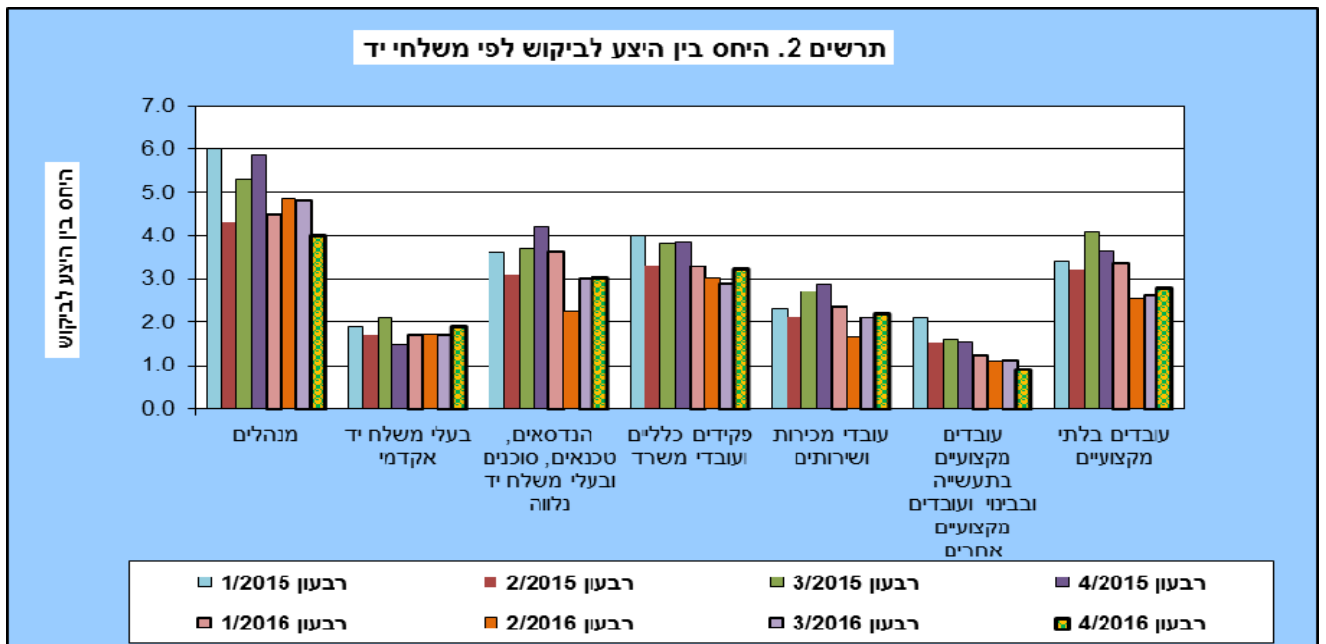
ביקוש לכוח עבודה - מספר משרות פנויות.

היחס בין היצע לביקוש - הכוונה ליחס בין מבקשים לעבוד במשלח יד ספציפי לבין משרות פנויות במשלח יד זה.

ראה הגדרות מפורטות בסוף ההודעה.



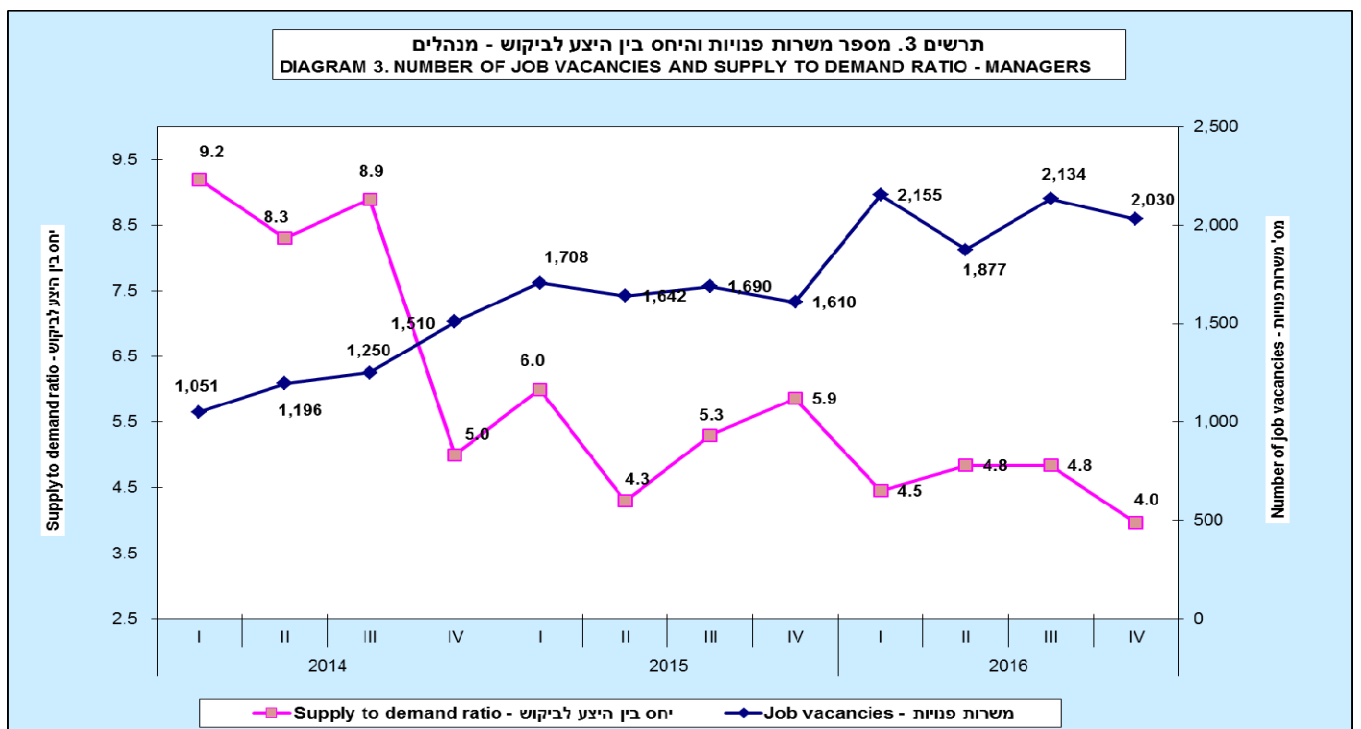
ברבעון הרביעי של שנת 2016 מספר המשרות הפנויות ירד ל-97.4 אלף משרות בממוצע לחודש (לעומת 102.1 אלף משרות פנויות בממוצע לחודש ברבעון השלישי 2016), היחס בין היצע לביקוש ברבעון הרביעי של 2016 נותר ללא שינוי לעומת הרבעון השלישי 2016 והיה 3.7, כאשר גם היחס בין היצע לביקוש בקרב משלחי יד ידועים נותר ללא שינוי ברבעון הרביעי של 2016 לעומת הרבעון השלישי 2016 והיה 2.2. יצוין, כי בקרב מחפשי עבודה (היצע עבודה) ישנם כאלה שמשלח היד שלהם אינו ידוע. מחפשי עבודה שמשלח ידם ידוע מהווים כ-58% מכלל היצע ברבעון הרביעי 2016.



היחס בין היצע לביקוש עלה ברבעון הרביעי 2016 לעומת הרבעון הקודם בקרב בעלי משלח יד אקדמי; פקידים כלליים ועובדי משרד; עובדי מכירות ושירותים ובקרב עובדים בלתי מקצועיים. היחס בין היצע לביקוש ירד ברבעון הרביעי 2016 לעומת הרבעון הקודם בקרב מנהלים ובקרב עובדים מקצועיים בתעשייה ובבנייה ועובדים מקצועיים אחרים. בקרב הנדסאים, סוכנים, טכנאים ובעלי משלח יד נלווה היחס בין היצע לביקוש נותר ללא שינוי.

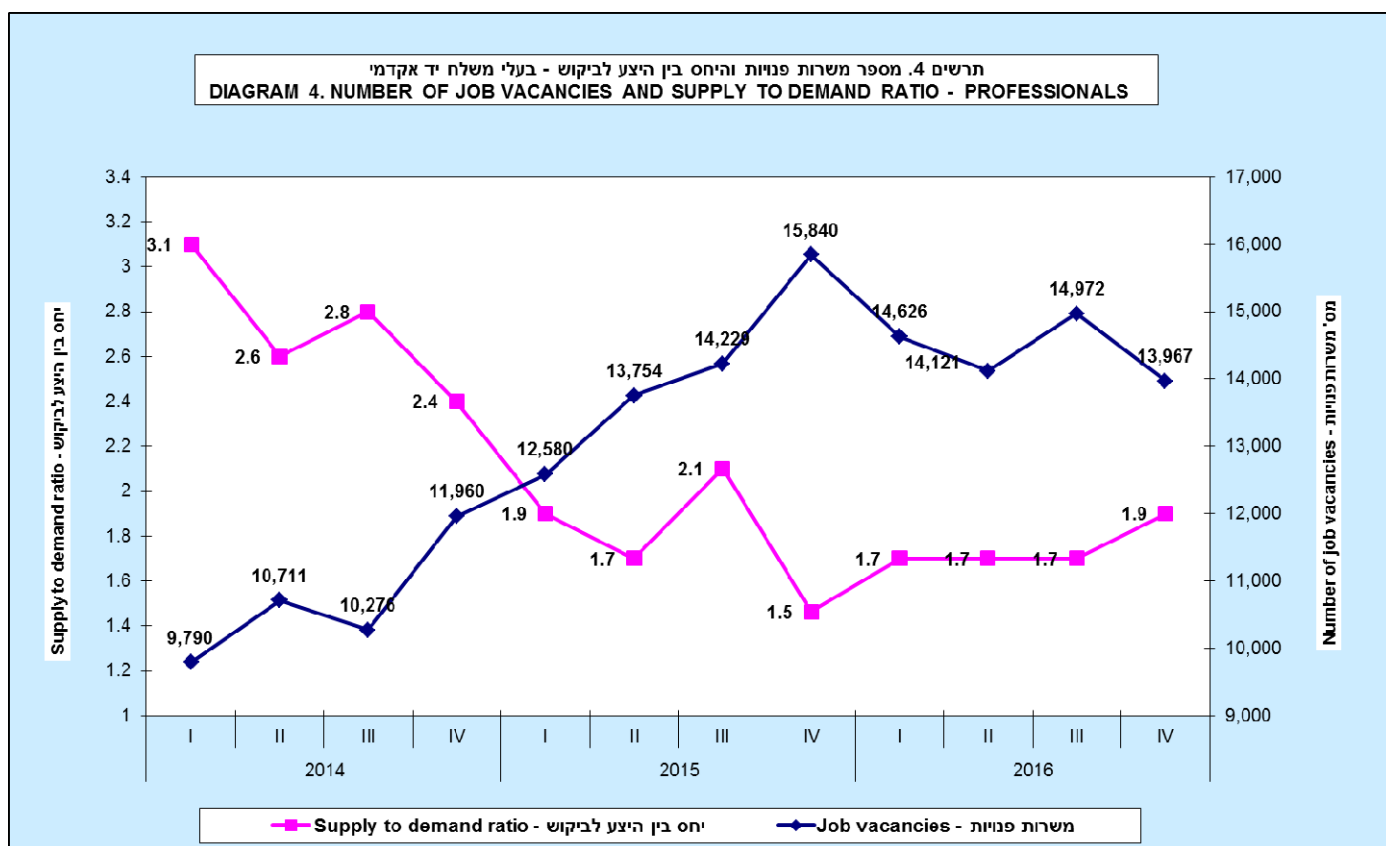
ממצאים עיקריים לפי משלח יד ברבעון הרביעי של שנת 2016 (חודשים אוקטובר-דצמבר)

מנהלים



ברבעון הרביעי 2016 מספר המשרות הפנויות בקרב **מנהלים** ירד ל-2.0 אלף משרות במוצע לחודש (לעומת 2.1 אלף משרות במוצע לחודש ברבעון השלישי 2016). היחס בין היצע לביקוש ירד ל-4.0 (לעומת 4.8 ברבעון הקודם). הביקוש למנהלים אדמיניסטרטיביים ומנהלי מכירות, שיווק ופיתוח (סמל 12) היווה כ-35% מהביקוש למנהלים. היחס בין היצע לביקוש בקבוצה זאת ירד ל-2.5 (לעומת 4.5 ברבעון הקודם). הביקוש למנהלי ייצור ומנהלים בתחום השירותים המקצועיים (סמל 13) היווה כ-38% מהביקוש למנהלים והיחס בין היצע לביקוש ירד ל-4.8 (לעומת 4.9 ברבעון הקודם). הביקוש למנהלים בתחומי האירוח והמסחר ובתחומי שירות אחרים (סמל 14) היווה כ-22% מהביקוש למנהלים והיחס בין היצע לביקוש ירד ל-3.7 (לעומת 4.0 ברבעון הקודם).

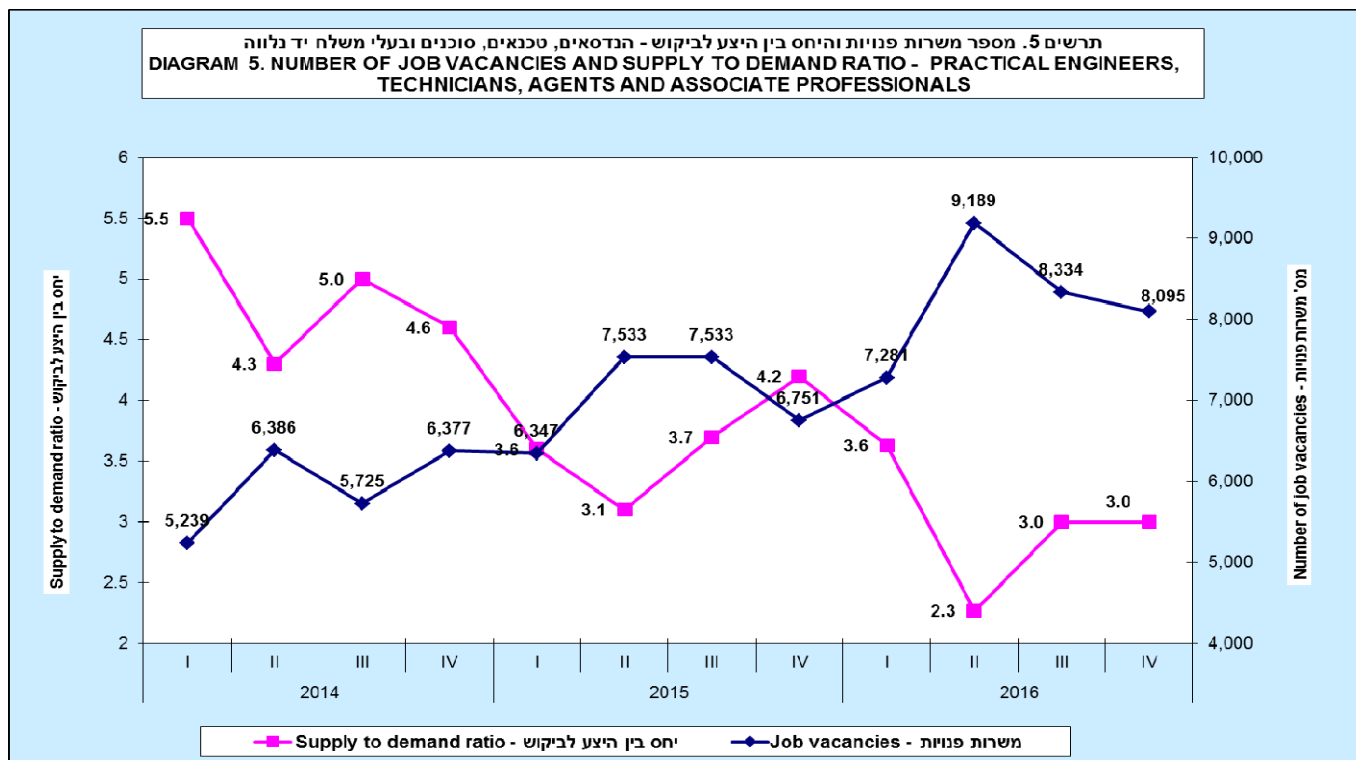
בעלי משלח יד אקדמי



ברבעון הרביעי 2016 מספר המשרות הפנויות בקרב **בעלי משלח יד אקדמי** ירד ל-14.0 אלף משרות במוצע לחודש (לעומת 15.0 אלף משרות במוצע לחודש ברבעון השלישי 2016). היחס בין היצע לביקוש עלה ל-1.9 (לעומת 1.7 ברבעון הקודם). הביקוש לבעלי משלח יד בתחומי המדע וההנדסה (סמל 21) היווה כ-25% מהביקוש לבעלי משלח יד אקדמי והיחס בין היצע לביקוש ירד ל-0.7 (לעומת 0.8 ברבעון הקודם), כלומר בקרב בעלי משלח יד אלה מספר המשרות הפנויות עולה על היצע. הביקוש לבעלי משלח יד בתחום בריאות (סמל 22) היווה כ-13% מהביקוש לבעלי משלח יד אקדמי והיחס בין היצע לביקוש ירד ל-1.1 (לעומת 1.4 ברבעון הקודם).

הביקוש לבעלי משלח יד בענפי טכנולוגיות המידע (ICT) (סמל 25) היווה כ- 40% מהביקוש לבעלי משלח יד אקדמי והיחס בין ההיצע לביקוש עלה ל-0.8 (לעומת 0.5 ברבעון הקודם), כלומר בקרב בעלי משלחי יד אלה מספר המשרות הפנויות עולה על ההיצע. מתוך בעלי משלח יד בענפי טכנולוגיות המידע (ICT) עיקר הביקוש (כ-63%) היה למפתחי תכנה (סמל 2512) והיחס בין ההיצע לביקוש במשלח היד הזה היה 0.4.

הנדסאים, טכנאים, סוכנים ובעלי משלח יד נלווה



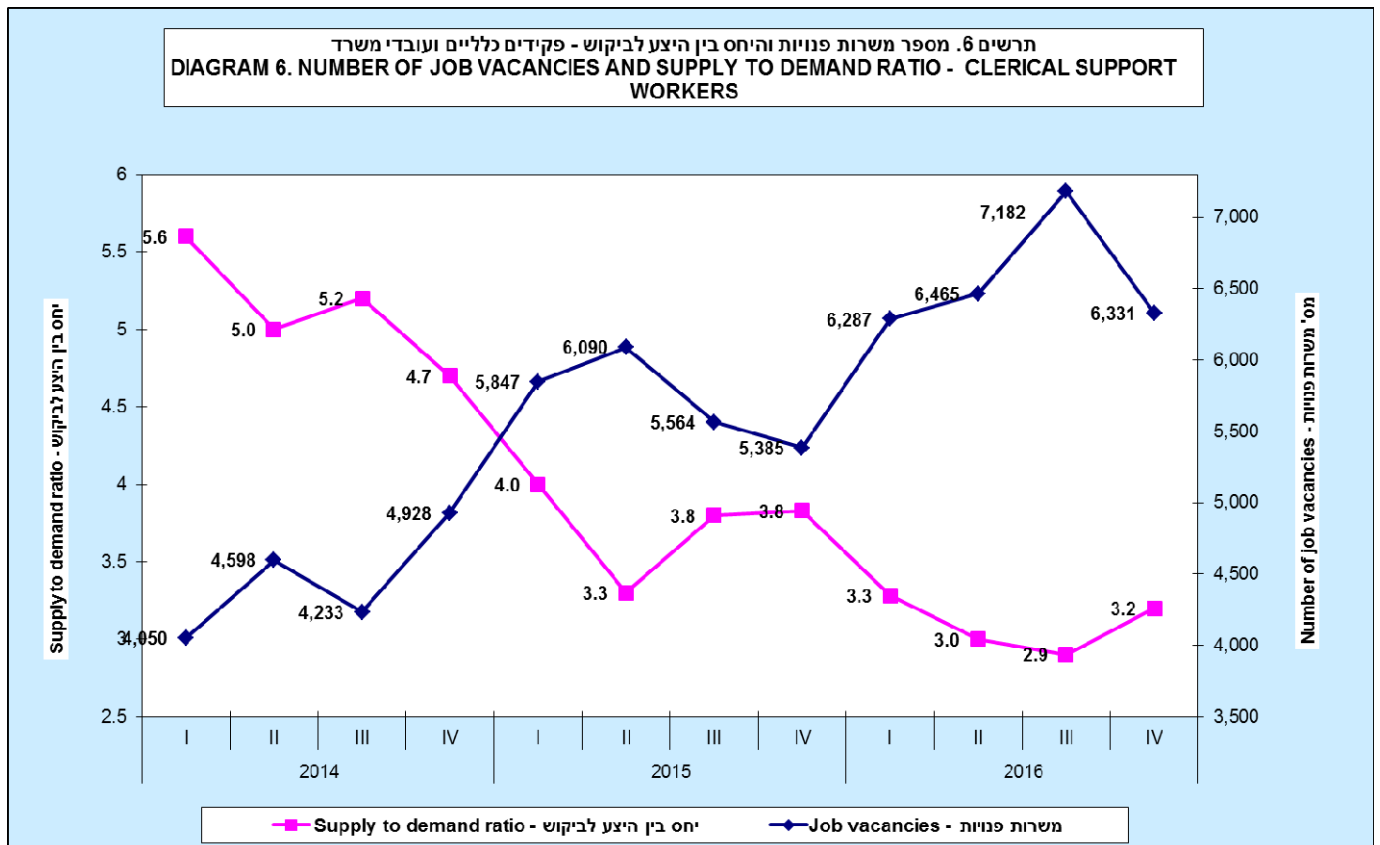
ברבעון הרביעי 2016 מספר המשרות הפנויות בקרב הנדסאים, טכנאים, סוכנים ובעלי משלח יד נלווה ירד ל-8.1 אלף משרות בממוצע לחודש (לעומת 8.3 אלף משרות בממוצע לחודש ברבעון השלישי 2016). היחס בין ההיצע לביקוש הגיע ל-3.0 (ללא שינוי לעומת הרבעון הקודם).

הביקוש לבעלי משלח יד נלווה בתחומי המדע וההנדסה (סמל 31) היווה כ-20% מהביקוש להנדסאים, טכנאים, סוכנים ובעלי משלח יד נלווה והיחס בין ההיצע לביקוש ירד ל-1.2 (לעומת 1.9 ברבעון הקודם).

הביקוש לבעלי משלח יד נלווה בתחומי העסקים והמינהל (סמל 33) היווה כ-48% מהביקוש להנדסאים, טכנאים, סוכנים ובעלי משלח יד נלווה והיחס בין ההיצע לביקוש עלה ל-3.1 (לעומת 2.8 ברבעון הקודם). מתוך בעלי משלח יד נלווה בתחומי העסקים והמינהל הביקוש הגדול ביותר, כ-44%, היה לסוכני מכירות בתחום המסחרי הכללי (סמל 3322) והיחס בין ההיצע לביקוש במשלח יד זה ירד ל-2.0 (לעומת 2.4 ברבעון הקודם).

הביקוש לבעלי משלח יד נלווה בתחומי המשפט, החברה והתרבות (סמל 34) היווה כ-15% מהביקוש להנדסאים, טכנאים, סוכנים ובעלי משלח יד נלווה והיחס בין ההיצע לביקוש עלה ל-6.2 (לעומת 5.1 ברבעון הקודם).

הביקוש להנדסאים וטכנאים בענפי טכנולוגיות המידע (ICT) (סמל 35) היווה כ-12% מהביקוש להנדסאים, טכנאים, סוכנים ובעלי משלח יד נלווה והיחס בין ההיצע לביקוש ירד ל-1.8 (לעומת 2.1 ברבעון הקודם).

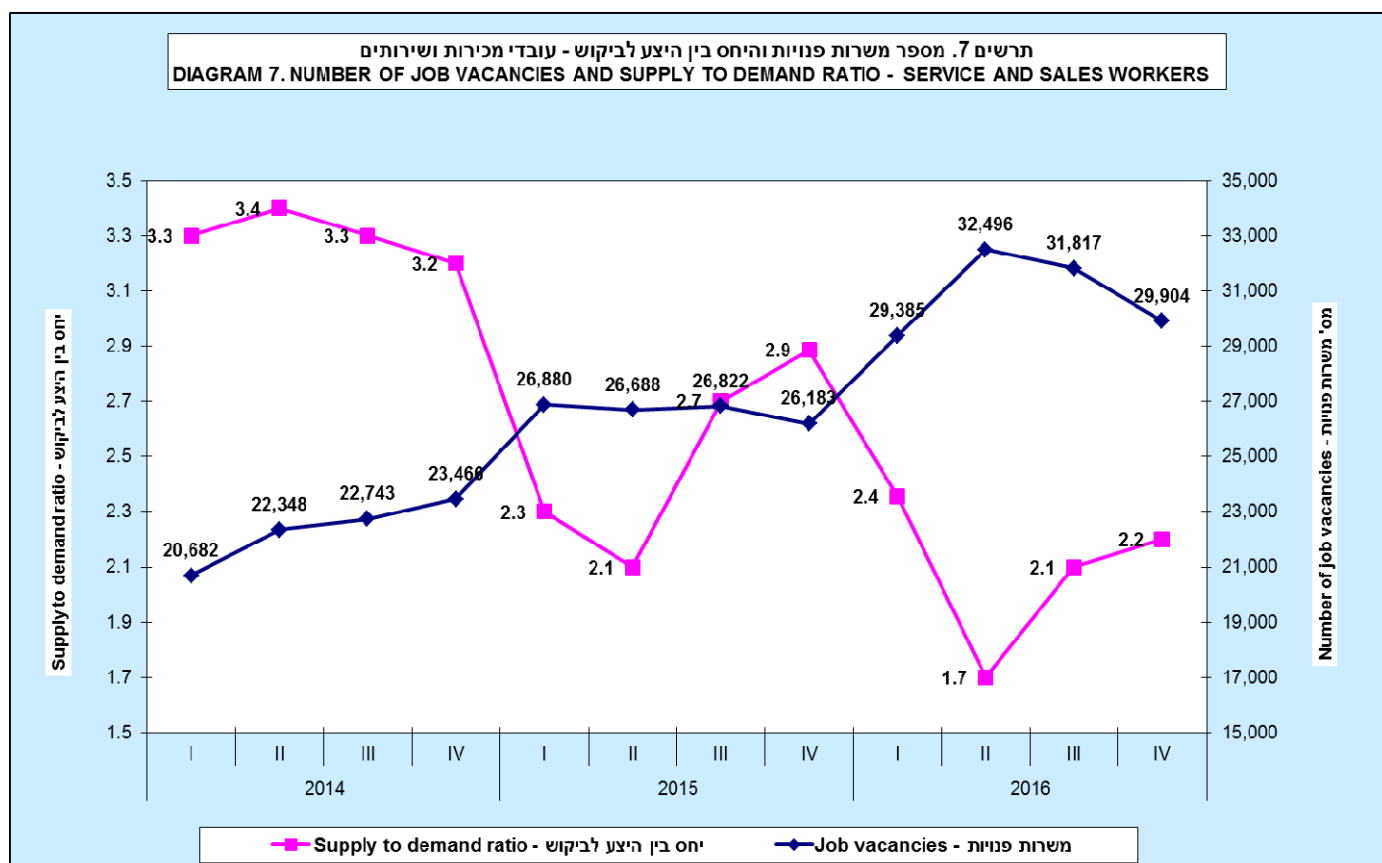


ברבעון הרביעי 2016 מספר המשרות הפנויות בקרב פקידים כלליים ועובדי משרד ירד ל-6.3 אלף משרות בממוצע לחודש (לעומת 7.2 אלף משרות בממוצע לחודש ברבעון השלישי 2016). היחס בין היצע לביקוש עלה ל-3.2 (לעומת 2.9 ברבעון הקודם).

הביקוש לפקידים כלליים וקלדנים (סמל 41) היווה כ-19% מהביקוש לכלל פקידים כלליים ועובדי משרד והיחס בין היצע לביקוש עלה ל-5.7 (לעומת 4.4 ברבעון הקודם).

הביקוש לפקידים שירות לקוחות (סמל 42) היווה כ-43% מהביקוש לכלל פקידים כלליים ועובדי משרד והיחס בין היצע לביקוש עלה ל-2.3 (לעומת 1.7 ברבעון הקודם). הביקוש הגבוה ביותר לפקידים שירות לקוחות, כ-48%, היה למפעילי מרכזיות טלפון (סמל 4223) והיחס בין היצע לביקוש במשלח יד זה עלה ל-1.1 (לעומת 0.8 ברבעון הקודם).

הביקוש לפקידים רישום של נתונים ושל חומרים (סמל 43) היווה כ-31% מהביקוש לכלל פקידים כלליים ועובדי משרד והיחס בין היצע לביקוש עלה ל-2.1 (לעומת 2.0 ברבעון הקודם). עיקר הביקוש לפקידים רישום של נתונים ושל חומרים, כ-55%, היה לפקידים מלאי (סמל 4321) והיחס בין היצע לביקוש במשלח יד זה עלה ל-3.1 (לעומת 2.1 ברבעון הקודם).



ברבעון הרביעי 2016 מספר המשרות הפנויות בקרב **עובדי מכירות ושירותים** ירד ל-29.9 אלף משרות בממוצע לחודש (לעומת 31.8 אלף משרות בממוצע לחודש ברבעון השלישי 2016). היחס בין היצע לביקוש עלה ל-2.2 (לעומת 2.1 ברבעון הקודם).

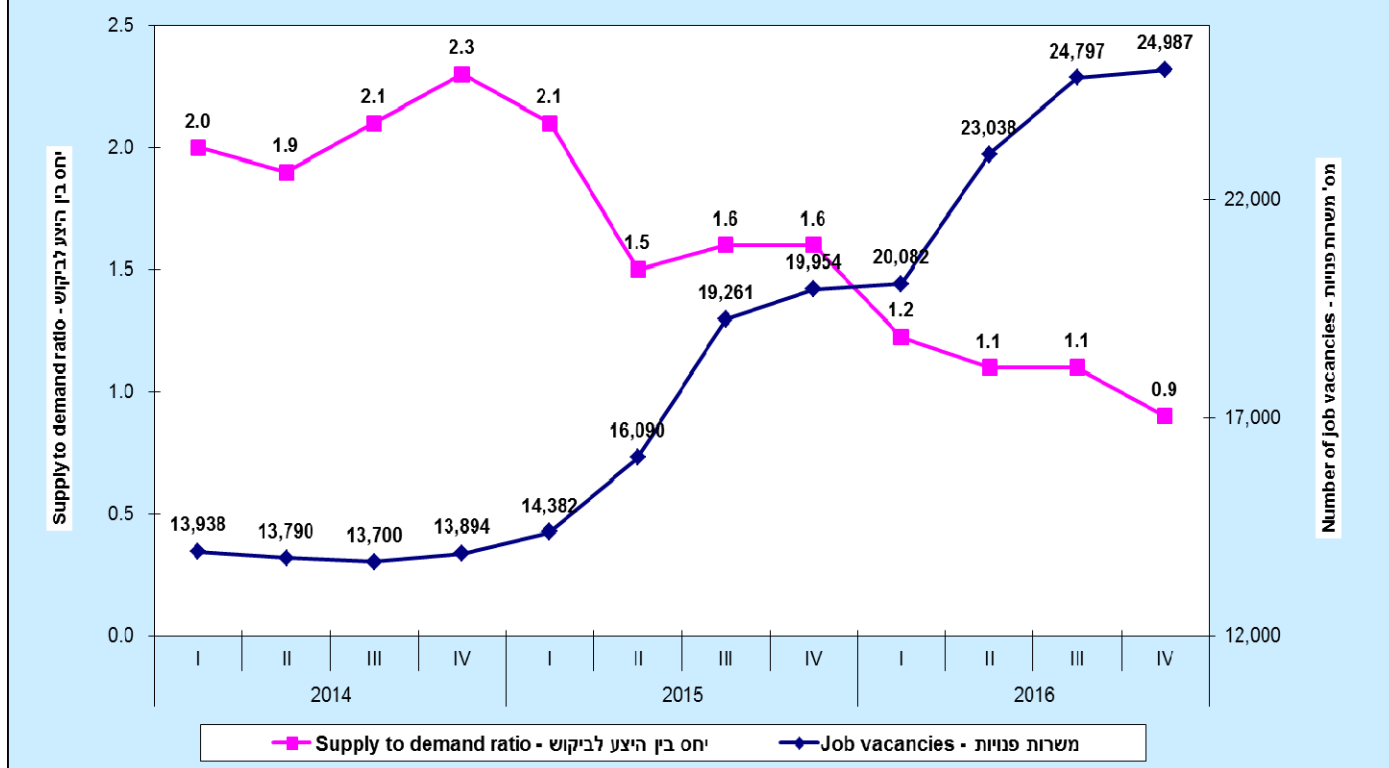
הביקוש לעובדים בתחום השירותים האישיים (סמל 51) היווה כ-35% מכלל הביקוש לעובדי מכירות ושירותים והיחס בין היצע לביקוש ירד ל-1.7 (לעומת 1.8 ברבעון הקודם). הביקוש הגבוה ביותר בקרב עובדים בתחום שירותים אישיים, כ-57%, התרכז בקרב **מלצרים** (סמל 5131) והיחס בין היצע לביקוש במשלח יד זה ירד ל-1.7 (לעומת 2.2 ברבעון הקודם).

הביקוש לעובדי מכירות (סמל 52) היווה כ-36% מכלל הביקוש לעובדי מכירות ושירותים והיחס בין היצע לביקוש עלה ל-2.7 (לעומת 2.4 ברבעון הקודם). הביקוש הגבוה ביותר בקרב עובדי מכירות, כ-41%, היה בקרב **עוזרי מכירות בחנויות** (סמל 5223) והיחס בין היצע לביקוש עלה ל-3.5 (לעומת 3.3 ברבעון הקודם).

הביקוש למטפלים אישיים (סמל 53) היווה כ-16% מכלל הביקוש לעובדי מכירות ושירותים והיחס בין היצע לביקוש עלה ל-3.1 (לעומת 2.7 ברבעון הקודם). עיקר הביקוש למטפלים אישיים, כ-86%, היה למטפלים **סיעודיים וסייעים בתחום שירותי הבריאות** (סמל 532) והיחס בין היצע לביקוש עלה ל-2.6 (לעומת 2.3 ברבעון הקודם).

הביקוש לעובדים בשירותי אבטחה (סמל 54) היווה כ-13% מכלל הביקוש לעובדי מכירות ושירותים והיחס בין היצע לביקוש עלה ל-1.3 (לעומת 1.1 ברבעון הקודם).

תרשים 8. מספר משרות פנויות והיחס בין היצע לביקוש - עובדים מקצועיים בתעשייה ובבינוי ועובדים מקצועיים אחרים
 DIAGRAM 8. NUMBER OF JOB VACANCIES AND SUPPLY TO DEMAND RATIO - SKILLED WORKERS IN MANUFACTURING AND CONSTRUCTION AND OTHER SKILLED WORKERS

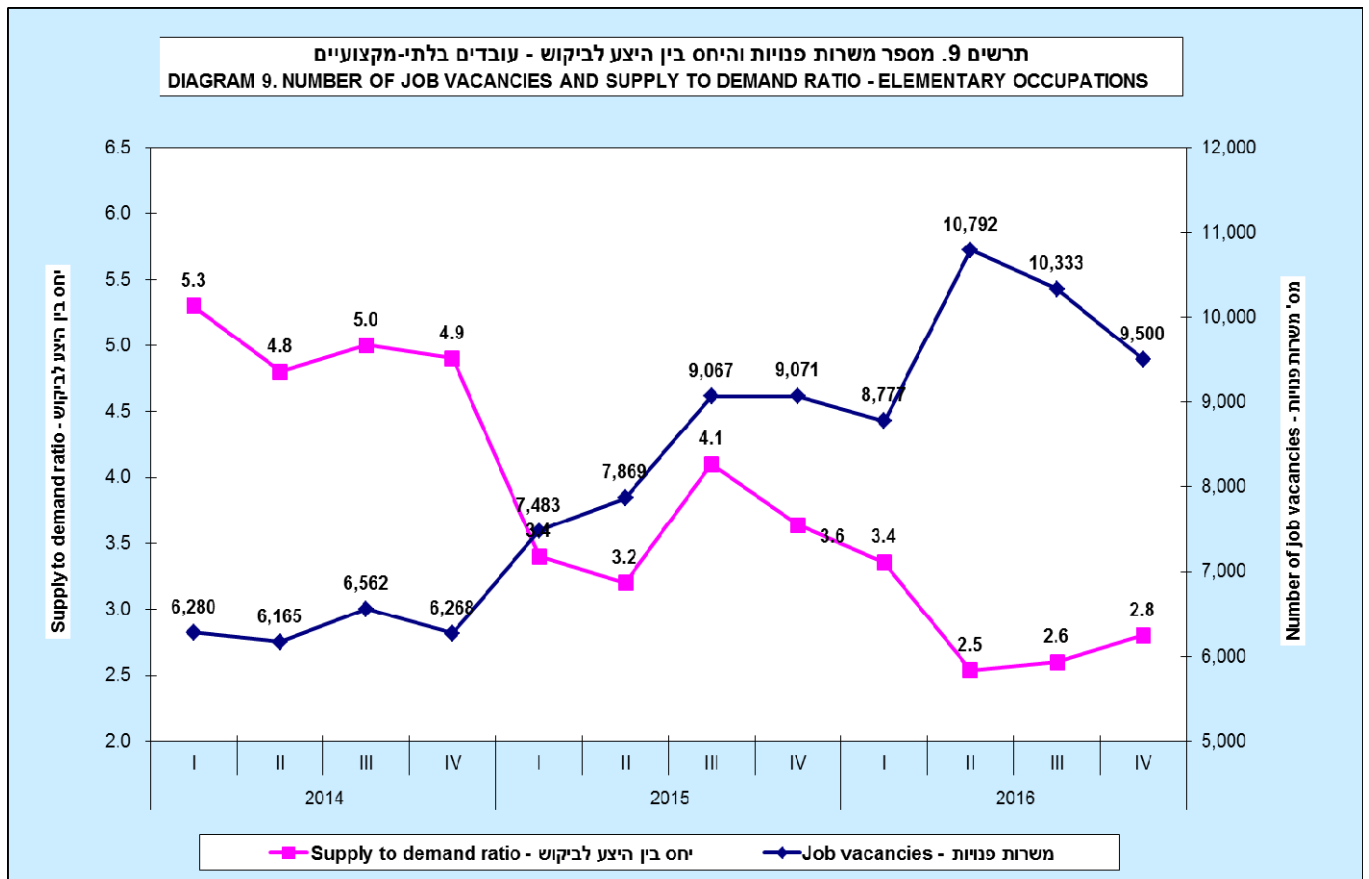


ברבעון הרביעי 2016 מספר המשרות הפנויות בקרב עובדים מקצועיים בתעשייה ובבינוי ועובדים מקצועיים אחרים עלה ל-25.0 אלף משרות בממוצע לחודש (לעומת 24.8 אלף משרות בממוצע לחודש ברבעון השלישי 2016). היחס בין היצע לביקוש ירד ל-0.9 (לעומת 1.1 ברבעון הקודם).

הביקוש לעובדים בבנייה ובעלי משלח יד דומה (פרט לחשמלאים) (סמל 71) היווה כ-30% מהביקוש לעובדים מקצועיים בתעשייה ובבינוי ועובדים מקצועיים אחרים והיחס בין היצע לביקוש ירד ל-0.7 (לעומת 0.9 ברבעון הקודם). מתוכם עיקר הביקוש - כ-62% היה לקבוצת משלחי היד הבאים: **בוני בתים למגורים** (סמל 7111), **מניחי לבנים ובעלי משלח יד דומה** (סמל 7112), **סתתים, חותכים, מנסרים ומגלפים באבן** (סמל 7113), **יוצקי בטון, עובדים בגימור בטון ובעלי משלח יד דומה** (סמל 7114), **עובדי שלד בתחום הבנייה ובעלי מלאכה דומים לנמ"א** (סמל 7119), **רצפים ומניחי אריחים** (סמל 7122) ו**טייחים** (סמל 7123) והיחס בין היצע לביקוש בקבוצת משלחי היד האלה עלה ל-0.7 (לעומת 0.5 ברבעון הקודם), כלומר במשלחי יד אלה מספר המשרות הפנויות עולה על היצע.

הביקוש לעובדי מתכות ומכונות ובעלי משלח יד דומה (סמל 72) היווה כ-20% מכלל הביקוש לעובדים מקצועיים בתעשייה ובבינוי ועובדים מקצועיים אחרים והיחס בין היצע לביקוש ירד ל-0.4 (לעומת 0.9 ברבעון הקודם), כלומר במשלחי יד אלה מספר המשרות הפנויות עולה על היצע.

הביקוש לנהגים ומפעילי מתקנים ניידים (סמל 83) היווה כ-23% מכלל הביקוש לעובדים מקצועיים בתעשייה ובבינוי ועובדים מקצועיים אחרים והיחס בין היצע לביקוש עלה ל-0.9 (לעומת 0.8 ברבעון הקודם). עיקר הביקוש, כ-59% לנהגים ומפעילי מתקנים ניידים היה לנהגי **משאיות כבדות ואוטובוסים** (סמל 833) והיחס בין היצע לביקוש ירד ל-0.4 (לעומת 0.5 ברבעון הקודם), כלומר במשלחי יד אלה מספר המשרות הפנויות עולה על היצע.



ברבעון הרביעי 2016 מספר המשרות הפנויות בקרב **עובדים בלתי מקצועיים** ירד ל-9.5 אלף משרות בממוצע לחודש (לעומת 10.3 אלף משרות בממוצע לחודש ברבעון השלישי 2016). היחס בין היצע לביקוש עלה ל-2.8 (לעומת 2.6 ברבעון הקודם).

הביקוש ל**עובדי ניקיון ועוזרים** (סמל 91) היווה כ-52% מהביקוש לעובדים בקרב עובדים בלתי-מקצועיים והיחס בין היצע לביקוש עלה ל-1.8 (לעומת 1.7 ברבעון הקודם). מתוכם, הביקוש הגבוה ביותר היה בקרב **עובדי ניקיון ועוזרים במשרדים, בבתי מלון ובמקומות אחרים** (סמל 9112), שהיווה כ-64% מהביקוש לעובדי ניקיון ועוזרים והיחס בין היצע לביקוש ירד ל-2.5 (לעומת 2.8 ברבעון הקודם).

הביקוש ל**פועלים בלתי מקצועיים בכרייה, בבנייה, בתעשייה ובהובלה** (סמל 93) היווה כ-29% מהביקוש לעובדים בקרב עובדים בלתי מקצועיים והיחס בין היצע לביקוש עלה ל-3.6 (לעומת 3.5 ברבעון הקודם). הביקוש הגבוה ביותר לפועלים בלתי מקצועיים בכרייה, בבנייה, בתעשייה ובהובלה, כ-45% היה בקרב **סדרני סחורות וממלאי מדפים** (סמל 9334) והיחס בין היצע לביקוש עלה ל-3.3 (לעומת 2.7 ברבעון הקודם).

הביקוש ל**עוזרים בהכנת מזון** (סמל 94) היווה כ-12% מהביקוש לעובדים בקרב עובדים בלתי מקצועיים והיחס בין היצע לביקוש ירד ל-3.5 (לעומת 4.3 ברבעון הקודם).

ממצאים עיקריים לפי משלח יד - ממוצע לשנת 2016

מנהלים

בשנת 2016 מספר המשרות הפנויות בקרב **מנהלים** עלה ל-2.0 אלף משרות בממוצע לחודש (לעומת 1.7 אלף משרות בממוצע לחודש בשנת 2015). היחס בין היצע לביקוש ירד ל-4.5 (לעומת 5.4 בשנת 2015).

בעלי משלח יד אקדמי

בשנת 2016 מספר המשרות הפנויות בקרב **בעלי משלח יד אקדמי** עלה ל-14.4 אלף משרות בממוצע לחודש (לעומת 14.1 אלף משרות בממוצע לחודש בשנת 2015). היחס בין היצע לביקוש ירד ל-1.7 (לעומת 1.8 בשנת 2015).

הנדסאים, טכנאים, סוכנים ובעלי משלח יד נלווה

בשנת 2016 מספר המשרות הפנויות בקרב **הנדסאים, טכנאים, סוכנים ובעלי משלח יד נלווה** עלה ל-8.2 אלף משרות בממוצע לחודש (לעומת 7.0 אלף משרות בממוצע לחודש בשנת 2015). היחס בין היצע לביקוש ירד ל-3.0 (לעומת 3.6 בשנת 2015).

פקידים כלליים ועובדי משרד

בשנת 2016 מספר המשרות הפנויות בקרב **פקידים כלליים ועובדי משרד** עלה ל-6.6 אלף משרות בממוצע לחודש (לעומת 5.7 אלף משרות בממוצע לחודש בשנת 2015). היחס בין היצע לביקוש ירד ל-3.1 (לעומת 3.7 בשנת 2015).

עובדי מכירות ושירותים

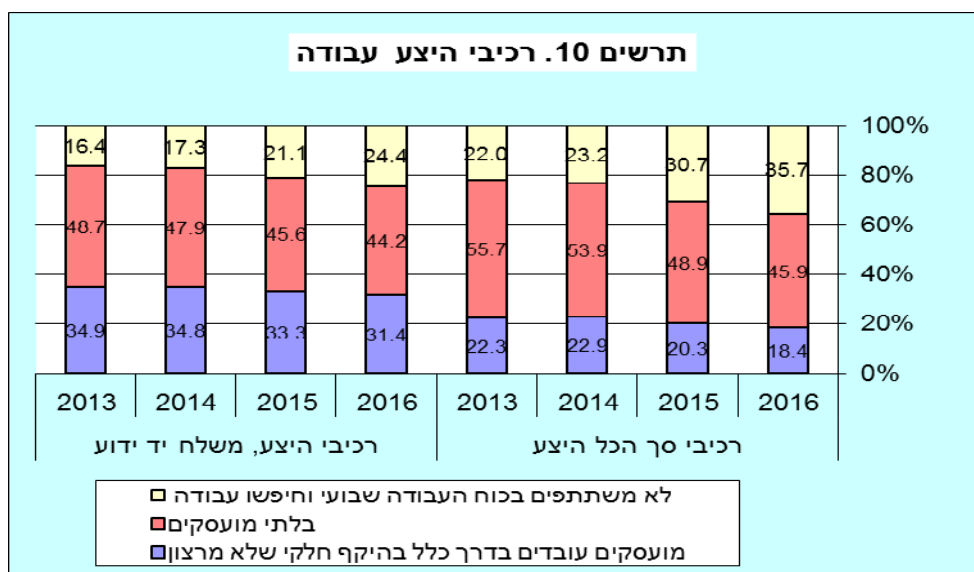
בשנת 2016 מספר המשרות הפנויות בקרב **עובדי מכירות ושירותים** עלה ל-30.9 אלף משרות בממוצע לחודש (לעומת 26.6 אלף משרות בממוצע לחודש בשנת 2015). היחס בין היצע לביקוש ירד ל-2.1 (לעומת 2.5 בשנת 2014).

עובדים מקצועיים בתעשייה ובבינוי ועובדים מקצועיים אחרים

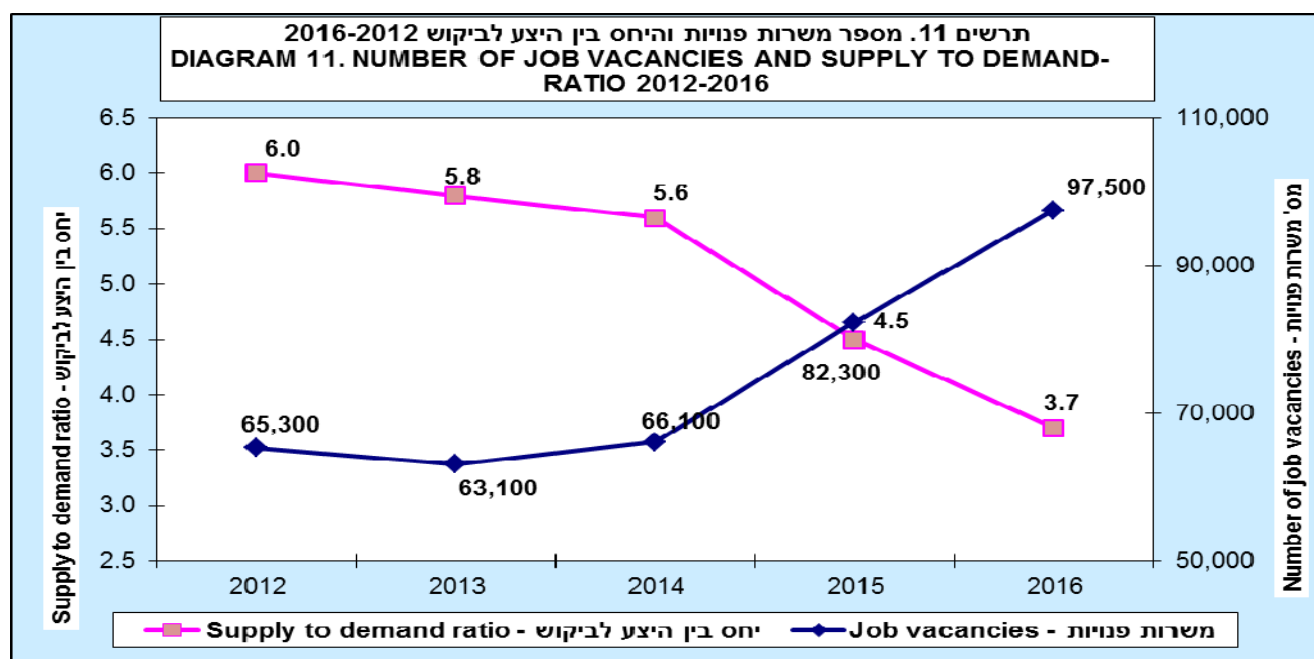
בשנת 2016 מספר המשרות הפנויות בקרב **עובדים מקצועיים בתעשייה ובבינוי ועובדים מקצועיים אחרים** עלה ל-19.1 אלף משרות בממוצע לחודש (לעומת 17.4 אלף משרות בממוצע לחודש בשנת 2015). היחס בין היצע לביקוש ירד ל-1.3 (לעומת 1.7 בשנת 2015).

עובדים בלתי מקצועיים

בשנת 2016 מספר המשרות הפנויות בקרב **עובדים בלתי מקצועיים** עלה ל-9.9 אלף משרות בממוצע לחודש (לעומת 8.4 אלף משרות בממוצע לחודש בשנת 2015). היחס בין היצע לביקוש ירד ל-2.8 (לעומת 3.6 בשנת 2015).



היצע עבודה (המוגדר כאלה שחיפשו עבודה) כולל שלושה רכיבים: מועסקים שעבדו בדרך כלל בהיקף חלקי שלא מרצון, בלתי מועסקים ואלה שלא משתתפים בכוח העבודה השבועי וחיפשו עבודה בשנה אחרונה (18.4%, 45.9% ו-35.7% מהיצע הכולל בשנת 2016 בהתאמה). עקב מבנה סקר כוח אדם במספר הזה נכללים גם מחפשי עבודה שמשלח יד שלהם אינו ידוע, כאשר מספרם של מחפשי עבודה שמשלח יד שלהם ידוע מהווה כ-57% מהיצע העבודה הכללי בשנת 2016. בשנת 2016 מספרם של מחפשי עבודה אלה הגיע ל-363.9 אלף. מספרם של מחפשי עבודה שמשלח יד שלהם ידוע הגיע ל-207.6 אלף. הרכיב העיקרי של היצע העבודה הוא בלתי מועסקים (45.9% בשנת 2016).



בשנת 2016 מספר המשרות הפנויות עלה ל-97.5 אלף משרות בממוצע לחודש (לעומת 82.3 אלף משרות פנויות בממוצע לחודש בשנת 2015), היחס בין היצע לביקוש בשנת 2016 ירד ל-3.7 (לעומת 4.5 בשנת 2015), כאשר גם היחס בין היצע לביקוש בקרב משלחי יד ידועים ירד ל-2.2 בשנת 2016 (לעומת 2.7 בשנת 2015).

הגדרות והסברים נוספים

הגדרות

היצע עבודה - (לפי סקר כוח אדם) שכירים (כולל חברי קואופרטיב) שעבדו ב- 12 החודשים האחרונים וחיפשו עבודה. כולל: מועסקים חלקית לא מרצון (חיפשו עבודה מלאה או נוספת ולא מצאו), בלתי מועסקים ואינם משתתפים בכוח העבודה שחיפשו עבודה.

ביקוש עבודה - מספר המשרות הפנויות (לפי סקר משרות פנויות).

היחס בין היצע לביקוש: היחס בין מספר השכירים (כולל חברי קואופרטיב) שעבדו ב-12 חודשים אחרונים וחיפשו עבודה, לבין מספר המשרות הפנויות.

חשוב לציין :

- מדובר באומדן חסר של היצע עבודה לפי משלחי יד. יש לציין כי בקרב שכירים שמחפשים עבודה (היצע עבודה) אלה שמשלח ידם ידוע מהווים כ-58% מכלל ההיצע ברבעון הרביעי של שנת 2016. אומדן זה אינו כולל:
 1. אנשים שעבדו בעבר (לפני 12 חודשים) או לא עבדו כלל בישראל (עולים, עקרות בית, תלמידים שרק סיימו את לימודיהם וכד') וחיפשו עבודה.
 2. מועסקים שעבדו בדרך כלל משרה מלאה וחיפשו עבודה אחרת.
- בניתוח רבעוני של נתוני היצע העבודה ייתכן אומדן יתר. לא בכל האוכלוסיות חיפוש עבודה מוגבל לרבעון ספציפי.
- אוכלוסיית סקר משרות פנויות אינה כוללת עסקים קטנים (פחות מ-5 משרות שכיר), את המגזר הציבורי, את ענף החקלאות, ויחידות נוספות המפורטות בסעיף "אוכלוסיית סקר משרות פנויות" שבהמשך. לפי נתוני סקר הערכה שנערך ביוני-יולי 2008 מספר משרות פנויות בעסקים קטנים היווה כ-17% מסך המשרות הפנויות במגזר העסקי, ומספר המשרות הפנויות בענף החקלאות היה פחות מ-3% מסך המשרות הפנויות במגזר העסקי. לפיכך, נתוני משרות פנויות מציגים אומדן חסר לביקוש לכוח עבודה במגזר העסקי.
- אומדני היצע עבודה מתייחסים לכלל המשק בשעה שהביקוש לעבודה נאמד עבור המגזר העסקי, בהסתייגות הכיסוי הקודמת.
- הנתונים המיוצגים אינם מנוכי עונתיות ואינם מנוכי השפעה של ימי חגים וימי פעילות במשק.
- הנתונים הרבעוניים מוצגים עבור משלחי יד בהם היו 10,000 מועסקים ויותר (ברבעון האחרון) על פי אומדני סקר כוח אדם ומהווים לפחות 10% מהמשרות הפנויות מסך משרות פנויות ברמת "סדר" (ספרה אחת) ברבעון האחרון. הנתונים השנתיים מוצגים עבור משלחי יד בהם היו 5,000 מועסקים ויותר (בשנה אחרונה) על פי אומדני סקר כוח אדם והמשרות הפנויות בהם מהוות לפחות 5% מסך כל המשרות הפנויות ברמת "סדר" (ספרה אחת) בשנה האחרונה המוצגת בלוח על פי סקר משרות פנויות.
- במשלחי יד לא נפוצים (פחות מ-500 משרות פנויות) תיתכן תנודתיות על פני זמן שתשפיע על היחס בין היצע לביקוש.
- הנתונים המתפרסמים בלוח מכסים מעל 95% מכלל המשרות הפנויות ברוב הסדרים.

סקר כוח אדם

תכונות כוח העבודה

החל משנת 2012 נעשה מעבר למדידת תכונות עבודה כלליות במקום כוח העבודה האזרחי. המשרתים בצבא (חובה או קבע) נוספו לכוח העבודה כמועסקים במשרה מלאה. ראה [הסבר על שינויים עיקריים בסקר כוח אדם החל מינואר 2012](#)

כוח העבודה השבועי: בני 15 ומעלה שהיו "מועסקים" או "בלתי מועסקים" ב"שבוע הקובע", לפי ההגדרות המפורטות להלן:
ה"שבוע הקובע": השבוע המסתיים בשבת שלפני בוא הסוקר למשק הבית בסקר כוח אדם.
מועסקים: אנשים שעבדו בישראל או בחו"ל מטעם מוסד או חברת ישראלים בעבודה כלשהי לפחות שעה אחת בשבוע הקובע, בעבודה כלשהי תמורת שכר, רווח, או תמורה אחרת; כל העובדים בקיבוצים (בין בשירותים ובין בענפים אחרים); בני משפחה שעבדו בשבוע הקובע ללא תשלום למעלה מ-15 שעות בשבוע; אנשים השוהים במוסדות, שעבדו 15 שעות ויותר בשבוע; משרתים בצבא (חובה או קבע); אנשים שנעדרו זמנית מעבודתם.
קבוצת "המועסקים" מורכבת משלוש תת-קבוצות:

א. עבדו בהיקף מלא (עבדו עבודה מלאה): עובדים שעבדו 35 שעות או יותר בשבוע הקובע.
מניין השעות כולל את השעות שהעובד עבד למשעה, כולל שעות נוספות עם או בלי תשלום ושעות המתנה (כגון: שעות ההמתנה לעבודה של בעל מונית, של סבל וכו') וכן שעות הכנה הקשורות לעבודה, אפילו אם אינן מבוצעות במקום העבודה (כגון: בדיקת והכנת שיעורים, חזרות וכד').

ב. עבדו בהיקף חלקי (עבדו עבודה חלקית): כל אלה שעבדו מ-1 עד 34 שעות בשבוע הקובע.
ג. נעדרו זמנית מעבודתם: עובדים שנעדרו מעבודתם במשך כל השבוע הקובע מפאת מחלה, חופשה, מילואים, צמצום בהיקף העבודה, סכסוך עבודה, הפסקה זמנית של העבודה (עד 30 יום), או סיבה אחרת. בהגדרה נכללו עובדים שנעדרו זמנית מעבודתם רק אם יש להם זיקה רשמית למקום העבודה, כלומר חזרתם לעבודה אצל אותו מעסיק בתום תקופת היעדרות מובטחת.

נעדרים יותר משנה אינם בכללים בקבוצה זו.
ישנה חלוקה נוספת של המועסקים לפי מספר שעות עבודה שעובד מועסק בדרך כלל. הקבוצות הן: מועסקים שעובדים בדרך כלל מלא, ומועסקים שעובדים בדרך כלל חלקית.

בלתי מועסקים: אנשים שלא עבדו כלל (אפילו לא שעה אחת) בשבוע הקובע, וחיפשו עבודה באופן פעיל ב-4 השבועות שקדמו לפקידתך בסקר על ידי רישום בלשכת עבודה של שירות התעסוקה, על ידי פנייה אישית או בכתב למעסיק או בדרכים אחרות, והיו יכולים להתחיל לעבוד בשבוע הקובע, לו הוצעה להם עבודה מתאימה ("זמינים לעבודה"). כולל אלו שהובטחה להם עבודה בתוך 30 יום.

הערה: אדם שלא היה זמין לעבודה בשבוע הקובע בשל מחלה/מילואים - ייחשב בלתי מועסק.
קבוצת הבלתי מועסקים מורכבת משתי תת-קבוצות:

א. בלתי מועסקים שעבדו בישראל או בחו"ל ב-12 בחודשים שקדמו לפקידתם בסקר.
ב. בלתי מועסקים שלא עבדו בישראל או בחו"ל ב-12 בחודשים שקדמו לפקידתם בסקר.
אינם בכוח העבודה השבועי: כל בני 15 ומעלה שלא היו "מועסקים" או "בלתי מועסקים" בשבוע הקובע. בקבוצה זו כלולים: תלמידים; אנשים שעבדו בהתנדבות; אנשים שטיפלו בילדים/בבן משפחה/במשק הבית ולא עבדו אפילו שעה אחת בשבוע הקובע מחוץ למשק ביתם; אנשים שאינם מסוגלים לעבוד, אנשים החיים מקצבה, מפנסיה, מרנטה וכו' שלא עבדו אפילו שעה אחת בשבוע הקובע; בני משפחה שעבדו בעסק המשפחתי ללא תשלום פחות מ-15 שעות בשבוע הקובע; אנשים השוהים במוסדות שעבדו פחות מ-15 שעות בשבוע הקובע.

תכונות כוח העבודה השנתי

כוח העבודה השנתי (במשך השנה): כל בני 15 ומעלה שהיו בכוח העבודה השבועי וכן אלו שעבדו במשך השנה, אך לא היו בכוח העבודה השבועי.

מועסקים במשך השנה (עבדו שנתי): כל בני 15 ומעלה שעבדו בארץ **לפחות יום אחד** ב-12 החודשים האחרונים שקדמו לסקר. אנשים שעבדו פחות מחודש נחשבים כמי שעבדו חודש אחד.

אינם בכוח העבודה השנתי: אינם בכוח העבודה השבועי, ולא עבדו כלל במשך 12 החודשים האחרונים.

אוכלוסיית סקר משרות פנויות

באוכלוסיית הסקר נכלל מדגם של עסקים, המייצגים את מרבית ענפי המשק, בסדרי גודל משתנים: החל בעסקים קטנים (המעסיקים מחמש משרות שכיר ומעלה) וכלה בחברות המובילות במשק. החלוקה לענפים היא בהתאם לסיווג האחיד של ענפי הכלכלה 2011. יחידות שאינן שייכות להגדרת אוכלוסיית הסקר:

- עסקים קטנים, שבהם באופן קבוע יש פחות מחמש משרות שכיר.
 - ענף החקלאות, הייעור והדיג (ענף סדר A)
 - מינהל מקומי, מינהל ציבורי וביטחון וביטוח לאומי חובה (ענף סדר O)
 - גופים ממשלתיים שאינם שייכים לענף סדר O
 - סקטור ממשלתי (חברות כלכליות לפיתוח רשויות מקומיות וכדומה)
 - עיבוד יהלומים (ענף ראשי 34)
 - חינוך (ענף סדר P): חינוך קדם יסודי (גני ילדים) - ענף משנה 850, מוסדות חינוך יסודי ועל יסודי - ענפי משנה 851 ו-852. הסקר כן כולל מוסדות חינוך על-תיכוני וגבוה (מוסדות אקדמיים)
 - ענף משפחתונים ופעוטונים (תת-ענף 8891)
 - משקי בית כמקומות תעסוקה, משקי בית המייצרים מגוון טובין ושירותים לשימוש עצמי (ענף סדר T)
 - ארגונים וגופים חוץ-מדינתיים (ענף סדר U)
- בנוסף בסקר לא נכלל משלח יד עובדים מקצועיים בחקלאות, בייעור ובדיג (סדר 6).

בינואר 2013 בוצע שינוי בסיווג ענפי הכלכלה ובהתאם לכך שונו קבוצות הפרסום. לכן קיים שבר בסדרה החל מחודש זה ויש לשים לב בהשוואות נתונים החל מינואר 2013 לנתוני העבר.
אוכלוסיית סקר משרות פנויות לפי קבוצות פרסום לפי הסיווג הענפי החדש 2011:

ענף סדר	קבוצת פרסום	תיאור
B	B+C	כרייה וחציבה
C		תעשייה
D	D+E	אספקת חשמל, גז, קיטור ומיזוג אויר
E		אספקת מים, שירותי ביוב, טיפול באשפה ופסולת ושירותי טיהור
F		בינוי
G		מסחר סיטוני וקמעוני, תיקון כלי רכב מנועיים ואופנועים
H		שירותי תחבורה, אחסנה, דואר ובלדרות
I		שירותי אירוח ואוכל
J		מידע ותקשורת
K		שירותים פיננסיים ושירותי ביטוח
L	L+M+N	פעילויות בנדל"ן
M		שירותים מקצועיים, מדעיים וטכניים
N		שירותי ניהול ותמיכה
P		חינוך
Q		שירותי בריאות ושירותי רווחה וסעד
R	R+S	אומנות, בידור ופנאי
S		שירותים אחרים

התאמת הגדרות בין סקר כוח אדם לסקר משרות פנויות:

כדי לבצע את ההשוואה ההולמת בין שני הסקרים הותאמה הגדרת המועסקים והיצע העבודה לאוכלוסיית סקר משרות פנויות עד כמה שניתן (להלן בלוחות: "הגדרה מותאמת"). להלן הסעיפים בהם לא היה ניתן להתאים את האוכלוסייה של סקר כוח אדם:

1. בנתוני המועסקים והיצע העבודה נכללים גם כאלו שעובדים/עבדו בעסקים שבהם פחות מחמש משרות שכיר למרות שבצד הביקוש לא נכללו עסקים אלו.
2. ענף ראשי 72 - מחקר מדעי ופיתוח, נכלל במלואו בצד ההיצע למרות שבצד הביקוש לא נכללו מכוני מחקר ופיתוח המסווגים במגזר הציבורי.
3. ענף ראשי 78 - שירותי תעסוקה, נכלל במלואו בצד ההיצע למרות שבצד הביקוש לא נכללו שירותי גיוס ואספקת שירותי כוח אדם המסווגים במגזר הציבורי.
4. לא נעשתה הגבלה של גיל המועסק בעיבוד הנתונים לא בסקר משרות פנויות ולא בסקר כוח אדם.