

# הודעה לעיתונות

אתר: [www.cbs.gov.il](http://www.cbs.gov.il) דוא"ל: [info@cbs.gov.il](mailto:info@cbs.gov.il) פקס: 02-6521340

ירושלים ד' ניסן תשע"ז  
30 אפריל 2017  
119/2017

**תיקון (01/05/2017): עמ' 3 (מסומן באדום).**

## לקט אינדיקטורים כלכליים לחודשים ינואר - מרץ 2017 Main Economic Indicators January - March 2017

### ינואר - מרץ 2017 לעומת אוקטובר- דצמבר 2016 (על פי נתוני מגמה בחישוב שנתי)

- יצוא הסחורות (למעט יהלומים, אניות ומטוסים) ירד ב-1.8%
- סך כל הרכישות בכרטיסי אשראי עלה ב-8.3%
- מדד המכירות ברשתות שיווק עלה ב-2.5%
- יבוא הסחורות (למעט יהלומים, אניות, מטוסים ומוצרי אנרגיה) ירד ב-9.1%
- מדד המחירים לצרכן עלה ב-2.4%

### ינואר - פברואר 2017 לעומת נובמבר - דצמבר 2016 (על פי נתוני מגמה בחישוב שנתי)

- מדד הייצור התעשייתי עלה ב-1.6%
- מדד הפדיון במסחר הקמעוני עלה ב-0.4%
- מדד הפדיון לכל ענפי המשק (למעט יהלומים) עלה ב-1.5%

### [ללוח](#)

האינדיקטורים הכלכליים לחודשים האחרונים מצביעים על עלייה בחלק מהמדדים: ברכישות בכרטיסי אשראי, במדד המכירות ברשתות שיווק, במדד הייצור התעשייתי, במדד הפדיון במסחר הקמעוני ובמדדי הפדיון לכל ענפי המשק (למעט יהלומים). במקביל, נרשמה ירידה ביצוא הסחורות וביבוא הסחורות. אחוז הבלתי מועסקים מתוך כוח העבודה, על פי נתונים מנכי עונתיות, ללא שינוי ועומד על-4.2% בחודש מרץ 2017, בדומה לפברואר 2017.

בתיאור הממצאים מוצגים השינויים בנתוני מגמה במונחים שנתיים, אלא אם כן צוין אחרת. נתוני מגמה ונתונים מנכי עונתיות עשויים להשתנות מאחר שהם מחושבים מחדש עם קבלת נתון מקורי נוסף מדי חודש או רבעון. פירוט האינדיקטורים העיקריים (לוח 1).

כתב: מופאק סיף, אגף מקרו-כלכלה  
לקבלת הסברים ניתן לפנות אל יחידת הדוברות בטל' 02-6527845

## שימושים במקורות

**יצוא הסחורות**<sup>1</sup> (למעט יהלומים, אניות ומטוסים) ירד בינואר - מרץ 2017 ב-1.8% בחישוב שנתי, לאחר עלייה של 6.9% בשלושת החודשים הקודמים (תרשים 1).

**היצוא התעשייתי (תעשייה, כרייה וחציבה)** ירד בינואר - מרץ 2017 ב-1.1% בחישוב שנתי, לאחר עלייה של 9.3% בשלושת החודשים הקודמים.

פירוט היצוא התעשייתי (ללא אניות, מטוסים ויהלומים) לפי עצמה טכנולוגית (לוח א), מצביע על עלייה ביצוא תעשיות טכנולוגיה עילית וטכנולוגיה מעורבת עילית, וירידה ביצוא תעשיות טכנולוגיה מסורתית ומעורבת מסורתית (תרשים 2).

### לוח א: יצוא תעשייתי לפי עצמה טכנולוגית - שינוי באחוזים בחישוב שנתי (על פי נתוני מגמה)

<u>תעשיות טכנולוגיה</u>	<u>אוקטובר - דצמבר</u> <u>2016</u>	<u>ינואר - מרץ</u> <u>2017</u>
עילית (אלקטרוניקה, כלי טיס ותרופות)	2.7	1.8
מעורבת עילית (כימיה, מכונות, ציוד חשמלי וכלי הובלה ללא כלי טיס)	22.1	9.5
מעורבת מסורתית (כרייה וחציבה, מינרלים-אל מתכתיים, גומי ופולסטיק, מתכת בסיסית ומוצרי מתכת)	-0.6	-17.7
מסורתית (מזון, משקאות, טקסטיל, הלבשה, מוצרי עור, נייר, דפוס ועץ ומוצרי)	-2.2	-11.8

**יצוא השירותים (לא כולל שירותים מחברות הזנק)**<sup>2</sup>, לאחר ניכוי השפעת העונתיות, ירד בינואר - פברואר 2017 ב-1.0%, לאחר עלייה של 2.9% בחודשיים הקודמים. יצוא שירותי תיירות עלה בינואר - פברואר 2017 ב-1.0%, בהמשך לעלייה של 11.6% בחודשיים הקודמים, יצוא השירותים העסקיים (לא כולל שירותים מחברות הזנק) ירד בינואר - פברואר 2017 ב-1.3%, לאחר עלייה של 0.7% בחודשיים הקודמים.

יצוא שירותים עסקיים מהווה כשני שלישים מסך יצוא השירותים והוא כולל: תכנה ומחשוב, מחקר ופיתוח, שירותי תקשורת, שירותי הנדסה ושירותי טכנאים, פרסום, תמלוגים, בינוי, מסחר ועוד.

מספר לינות התיירים במלונות התיירות עלה בינואר - מרץ 2017 ב-21.1% בחישוב שנתי, בהמשך לעלייה של 51.7% בחישוב רבעוני (24.8% בחישוב שנתי) בשלושת החודשים הקודמים. בנוסף, עלה מספר לינות הישראלים בבתי מלון בינואר - מרץ 2017 ב-9.1% בחישוב שנתי, בהמשך לעלייה של 7.5% בשלושת החודשים הקודמים.

<sup>1</sup> החל מחודש יוני 2013 מתפרסמים נתוני יצוא הסחורות על פי הסיווג האחד של ענפי כלכלה 2011 (ISIC Rev. 4).

בעקבות המעבר לסיווג החדש עודכנו כל סדרות יצוא הסחורות לפי ענפי כלכלה משנת 2004 ואילך.

<sup>2</sup> החל מחודש מרס 2013 מתפרסמים נתוני יצוא השירותים העסקיים על פי סיווג כלכלי חדש (הסיווג האחד של ענפי הכלכלה 2011) ועל פי מדגם מע"מ חדש שהוצא בשנת 2011. הסבר מפורט לסיווג האחד של ענפי הכלכלה 2011 בהודעה לעיתונות יצוא שירותים שהתפרסמה [באתר הלשכה בתאריך 7 בנובמבר 2012](#)

מדד פדיון המסחר הקמעוני, שהינו אינדיקטור לביקוש בשוק המקומי, עלה ב-0.4% בחישוב שנתי בחודשים ינואר - פברואר 2017, בהמשך לעלייה של 3.0% בחישוב שנתי בחודשיים הקודמים.

מדד המכירות ברשתות השיווק (המהוות שליש מפדיון המסחר הקמעוני) עלה בינואר - מרץ 2017 ב-2.5% בחישוב שנתי, בהמשך לעלייה של 0.5% בשלושת החודשים הקודמים. מדד המכירות של רשתות המזון עלה בינואר - מרץ 2017 ב-3.1% בחישוב שנתי, בהמשך לעלייה של 3.3% בשלושת החודשים הקודמים.

סך הרכישות של צרכנים פרטיים בכרטיסי אשראי עלה ב-8.3% בחישוב שנתי בינואר - מרץ 2017, בהמשך לעלייה של 10.5% בשלושת החודשים הקודמים.

מספר המשרות הפנויות הממוצע<sup>3</sup> בינואר - מרץ 2017 הסתכם ב-95.8 אלף משרות פנויות בחודש, לעומת ממוצע של 94.9 אלף משרות פנויות בשלושת החודשים הקודמים.

מדד אמון הצרכנים (ללא ניכוי השפעת עונתיות) עמד בחודש מרץ 2017 על -11.0% (בחודש הקודם -16.0%). במרץ 2017 חלה הטבה (ברמת מובהקות מקובלת של 95%) במאזן המתייחס למצב המתייחס לציפיות לגבי חיסכון של משק הבית.

המאזן מייצג את ההפרש שבין המדווחים על ערכים חיוביים למדווחים על ערכים שליליים, כשיעור מסך כלל המשיבים. מדד אמון הצרכנים נע בין -100% לבין +100%.

**לוח ב: מדד אמון הצרכנים והמאזנים המרכיבים את המדד (שינוי באחוזים)**

<u>המאזנים</u>	<u>פברואר 2017</u>	<u>מרץ 2017</u>
המאזן המתייחס למצב הכלכלי של משק הבית	1.0	6.0
המאזן המתייחס למצב הכלכלי בישראל	-12.0	-11.0
המאזן המתייחס למספר המובטלים	-20.0	-21.0
המאזן המתייחס לציפיות לגבי חיסכון של משק הבית	-34.0	-18.0
<b>מדד אמון הצרכנים</b>	<b>-16.0</b>	<b>-11.0</b>

<sup>3</sup> החל מחודש מאי 2013 מתפרסמים נתונים של משרות פנויות לפי סיווגים חדשים של ענפי הכלכלה ומשלחי יד. נוכח שינויים אלה, יש לשים לב בהשוואת נתונים החל מינואר 2013 לנתוני עבר. [להסברים נוספים על השינויים בסקר משרות פנויות](#)

## ענפי הכלכלה

מדד הפדיון לכל ענפי המשק ללא יהלומים<sup>4</sup> (לפי נתוני מע"מ) עלה בחודשים ינואר - פברואר 2017 ב-1.5% בחישוב שנתי, בהמשך לעליה של 2.5% בחודשיים הקודמים (לוח ג, תרשים 3).

### לוח ג: מדדי פדיון בענפי הכלכלה השונים - שינוי באחוזים בחישוב שנתי (על פי נתוני מגמה)

<u>ענף כלכלי</u>	<u>נובמבר - דצמבר 2016</u>	<u>ינואר - פברואר 2017</u>
תעשייה, כרייה וחציבה	0.9	-0.6
בינוי	2.0	2.6
מסחר סיטוני וקמעוני ותיקון כלי רכב מנועיים	2.6	1.9
תחבורה אחסנה, דואר ובלדרות	5.5	4.0
מידע ותקשורת	2.5	-2.0
פעילויות בנדל"ן, שירותים מקצועיים, מדעיים וטכניים ושירותי ניהול ותמיכה	5.7	4.7
כלל ענפי המשק ללא יהלומים	2.5	1.5

מאזן הפעילות העסקית הכוללת (ללא ניכוי השפעת עונתיות) על פי סקר הערכת מגמות בעסקים<sup>5</sup> הגיע ל- 20.1% בחודש מרץ 2017, לעומת 21.3% בפברואר 2017.

פירוט מאזן הפעילות העסקית הכוללת (לוח ד), על פי דיווח המנהלים, במרץ 2017, מצביע על הרעה קלה במאזן הפעילות הכוללת. ירידה בהערכת המנהלים חלה בענפי הבינוי, המסחר הקמעוני, השירותים והמלונאות, הטבה בהערכת המנהלים חלה בענף התעשייה.

### לוח ד': מאזן הפעילות העסקית הכוללת והמאזן לפי ענפים (שינוי באחוזים)

<u>המאזנים</u>	<u>פברואר 2017</u>	<u>מרץ 2017</u>
ענף התעשייה	24.5	25.8
ענף הבינוי	21.6	17.0
ענף המסחר הקמעוני	17.0	11.9
ענף השירותים	21.3	20.5
ענף המלונאות	20.5	20.0
מאזן הפעילות העסקית הכוללת	21.3	20.1

<sup>4</sup> החל מחודש פברואר 2013, מתפרסמים מדדי הפדיון משנת 2011 על פי הסיווג הכלכלי החדש (הסיווג האחיד של ענפי הכלכלה 2011) ועל בסיס חדש: 2011=100. [להסברים מפורטים על השינויים במדדי הפדיון.](#)

<sup>5</sup> בחודש ינואר 2016 נערכו מספר שינויים בסקר הערכת המגמות בעסקים. נוכח שינויים אלה, נוצר שבר בסדרה ומנתוני 2016 אין אפשרות להשוות לנתוני העבר. [להסברים נוספים על השינויים בסקר הערכות הודעות לתקשורת מגמות בעסקים.](#)

מדד הייצור התעשייתי (תעשייה, כרייה וחציבה)<sup>6</sup> עלה בינואר - פברואר 2017 ב-1.6% בחישוב שנתי, בהמשך לעלייה של 5.6% בחישוב שנתי בחודשיים הקודמים. מפירוט הנתונים לפי עצמה טכנולוגית (לוח ה, תרשים 4) ניתן לראות עלייה בטכנולוגיה מעורבת עילית, ירידה בטכנולוגיה עילית. ויציבות בטכנולוגיה מסורתית ומעורבת מסורתית.

**לוח ה: ייצור תעשייתי לפי עוצמה טכנולוגית - שינוי באחוזים בחישוב שנתי (על פי נתוני מגמה)**

<u>עצמה טכנולוגית</u>	<u>נובמבר - דצמבר 2016</u>	<u>ינואר - פברואר 2017</u>
עילית	-2.9	-6.3
מעורבת עילית	19.3	22.5
מעורבת מסורתית	2.2	0.0
מסורתית	4.0	0.6
<b>סה"כ תעשייה, כרייה וחציבה</b>	<b>5.6</b>	<b>1.6</b>

**יבוא הסחורות** (למעט יהלומים, אניות, מטוסים וחומרי אנרגיה) ירד בחודשים ינואר - מרץ 2017 ב-9.1% בחישוב שנתי, בהמשך לירידה של 8.4% בשלושת החודשים הקודמים (תרשים 1). פירוט יבוא הסחורות (לוח ו), מצביע על ירידה ביבוא מוצרי השקעה, חומרי גלם ומוצרי צריכה.

**לוח ו': יבוא הסחורות\* - שינוי באחוזים בחישוב שנתי (על פי נתוני מגמה)**

<u>יבוא סחורות</u>	<u>אוקטובר - דצמבר 2016</u>	<u>ינואר - מרץ 2017</u>
חומרי גלם (ללא יהלומים וחומרי אנרגיה)	-15.5	-7.0
מוצרי צריכה	-3.3	-2.7
מוצרי השקעה	3.6	-19.1
<b>סה"כ יבוא סחורות</b>	<b>-8.4</b>	<b>-9.1</b>

\* למעט יהלומים, אניות, מטוסים וחומרי אנרגיה

\*\* הנתון בסוגריים הוא בחישוב רבעוני.

<sup>6</sup> החל מחודש מרס 2013, מתפרסמים מדדי התעשייה ובכללם מדד הייצור התעשייתי על פי סיווג כלכלי חדש (הסיווג האחד של ענפי הכלכלה 2011) ועל בסיס חדש 2011=100 (על פי מדגם שהוצא בשנת 2011). מדדי שנת 2012 חושבו מחדש על פי המדגם החדש והמדדים לשנים קודמות הועברו לבסיס 2011 על פי מטריצת מעבר. כדי לאפשר השוואה לתקופות קודמות המדדים משנת 2004 לפי סיווג חדש מתפרסמים במאגר הנתונים. להסברים מפורטים על השינויים במדדי הייצור התעשייתי. והמדדים לשנים קודמות הועברו לבסיס 2011 על פי מטריצת מעבר. כדי לאפשר השוואה לתקופות קודמות המדדים משנת 2004 לפי סיווג חדש מתפרסמים במאגר הנתונים. להסברים מפורטים על השינויים במדדי הייצור התעשייתי.

## תעסוקה

אחוז הבלתי מועסקים מתוך כוח העבודה, על פי נתונים מנוכי עונתיות, נותר ללא שינוי ועומד על-4.2% בחודש מרץ 2017, בדומה לפברואר 2017.

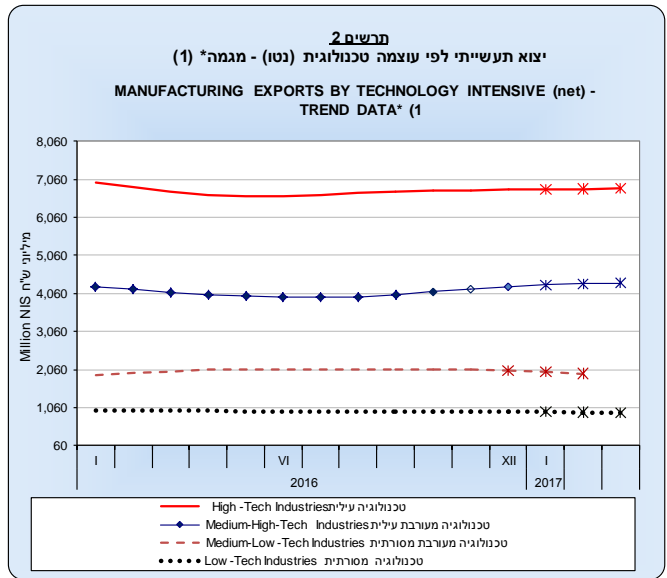
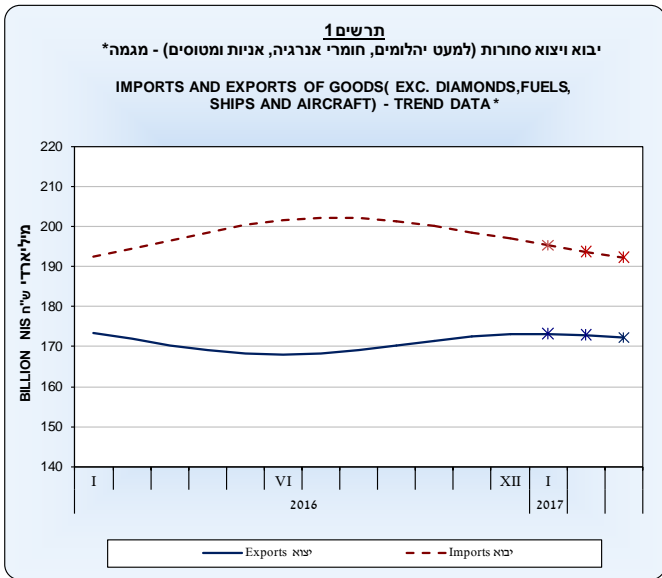
אחוז המשתתפים מתוך כוח העבודה, על פי נתונים מנוכי עונתיות, ירד ל-63.8% בחודש מרץ 2017, לעומת 64.0% בפברואר 2017.

## מחירים

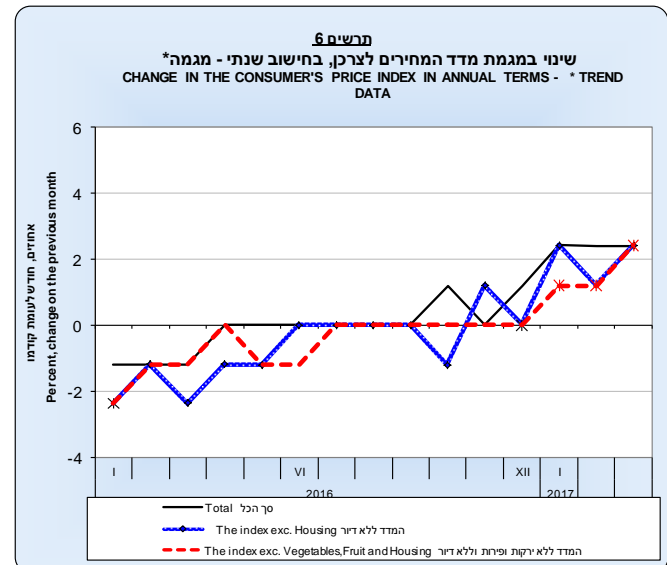
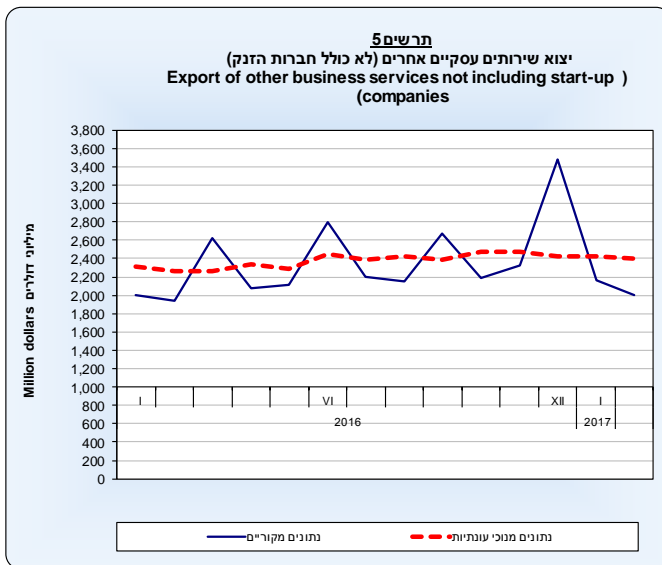
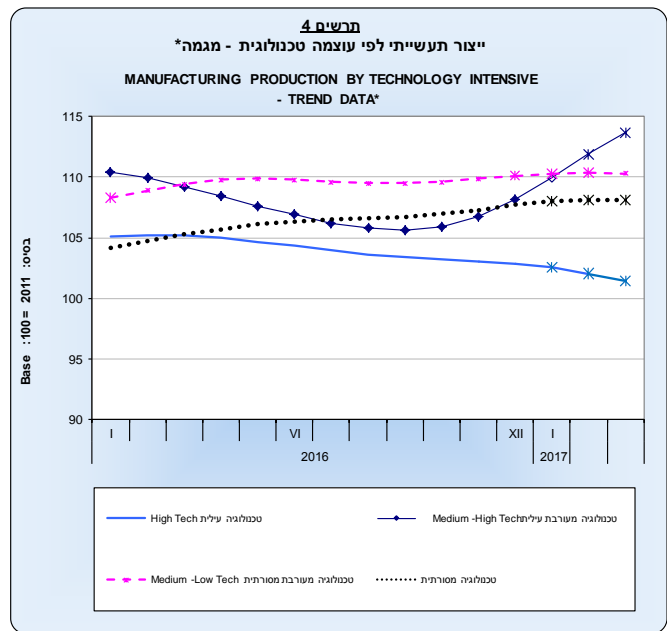
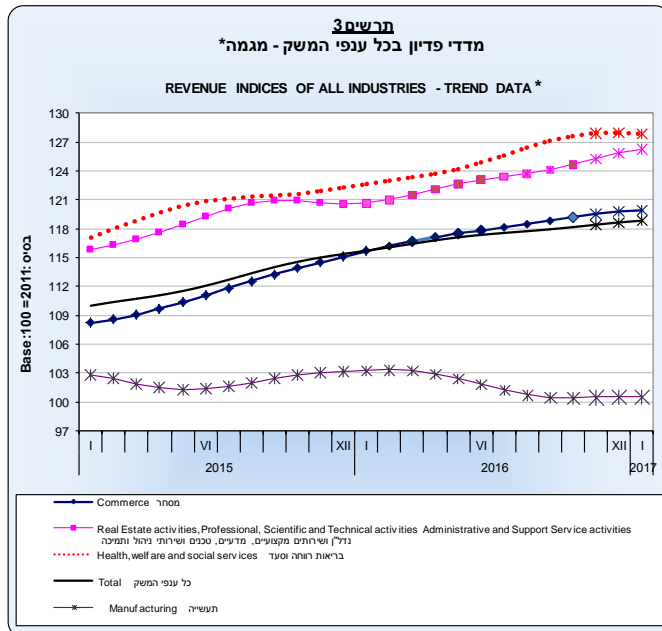
לוח ז: מדד מחירים לצרכן (תרשים 6) - שינוי באחוזים בחישוב שנתי (על פי נתוני מגמה)

<u>ינאר - מרץ 2017</u>	<u>אוקטובר - דצמבר 2016</u>	<u>מדד</u>
2.4	0.8	מדד המחירים לצרכן - סך הכל
2.0	0.0	מדד המחירים לצרכן - ללא דיור
1.6	0.0	מדד המחירים לצרכן - ללא דיור וללא ירקות פירות

בחודש מרץ 2017 שער החליפין הממוצע של הדולר ירד ב-2.1% ואילו שער החליפין של האירו ירד ב-1.7% בהשוואה לחודש פברואר 2017 (נתונים מקוריים בחישוב חודשי).



(1) Excluding diamonds, ships and aircraft. (1) ללא אניות מטוסים ויהלומים.



\*The last three trend estimates are subject to substantial revisions.

\* שלישת אומדני המגמה האחרונים עשויים להשתנות במידה ניכרת.