

ירושלים, ח' באייר, תשע"ז
4 במאי 2017
120/2017

הרשויות המקומיות בישראל, 2015 Local Authorities in Israel, 2015

שינויים ראליים בתקציב הרגיל בשנת 2015 לעומת 2014

- עלייה של 5.4% בהכנסות ושל 5.2% בהוצאות.
- העלייה בהכנסות נובעת מעלייה של 7.9% בהשתתפות הממשלה ושל 3.7% בהכנסות העצמיות.¹
- השינויים אינם אחידים בכל הרשויות המקומיות. ב-71 מהן חלה ירידה בהכנסות העצמיות, לעומת 57 ב-2014.
- ב-86 מתוך 255 הרשויות המקומיות נרשם ב-2015 גירעון תקציבי בתקציב הרגיל, לעומת 108 רשויות מקומיות ב-2014 ו-138 רשויות ב-2013.
- ארנונה למגורים - יחס הגבייה² ב-2015 עמד על 72.9%, גבוה יותר בהשוואה ל-2014 (70.7%).
- שיעור הארנונה לא למגורים עמד על 56.6% מסך הארנונה הכללית, בדומה ל-2014 (56.9%).

נתונים פיזיים נבחרים של הרשויות המקומיות

- ב-2015 היו בישראל 255 רשויות מקומיות שכללו 76 עיריות, 125 מועצות מקומיות ו-54 מועצות אזוריות.
- האוכלוסייה בישראל בסוף 2015 מנתה 8,463.4 אלף תושבים, 74.2% מתוכה התגוררה בתחומי העיריות.
- ב-2015 עלה היקף ההגירה הפנימית ב-1.7% בהשוואה ל-2014 ועמד על 258,194 נכנסים/יוצאים.
- ב-2015 חלה עלייה של כ-1.2% בצריכת המים למגורים לנפש בעיריות ובמועצות מקומיות בהשוואה ל-2014.
- פסולת ליום לתושב (קילוגרם לנפש) עמדה ב-2015 על 1.7 ברמה הכלל ארצית, ואחוז המחזור עמד על 20%.
- הממוצע הארצי של תלמידים לכיתה עמד על 25 ב-2015, והוא נע בין 8.3 תלמידים לכיתה בחריש ל-34.9 תלמידים לכיתה בהר אדר.

פרסום נוסף בסדרת הפרסומים על הרשויות המקומיות - הרשויות המקומיות בישראל 2015 יצא לאור בקרוב ויועלה לאתר האינטרנט של הלשכה המרכזית לסטטיסטיקה.

הפרסום כולל נתונים פיזיים (מידע לגבי אוכלוסייה, חינוך, רווחה, תשתיות, בנייה וכד') ונתונים כספיים (נתוני ביצוע תקציב של הרשויות המקומיות) לשנת 2015. בפרסום נתונים של 255 הרשויות המקומיות בישראל (76 עיריות, 125 מועצות מקומיות ו-54 מועצות אזוריות).

[קובץ הרשויות המקומיות 2015](#) 

[להגדרות והסברים](#)

[לנתוני התרשימים](#)

¹ הכנסות עצמיות - הכנסות שהרשויות עצמן גובות מפרטים וממוסדות כגון: ארנונה כללית, אגרות היטלים ועוד.
² יחס הגבייה - אחוז הגבייה מסך החיובים.

נתוני ביצוע תקציב רגיל³ 2015

הכנסות⁴

הכנסות הרשויות המקומיות בתקציב הרגיל בשנת 2015 הסתכמו ב-56,858 מיליוני ש"ח, עלייה ראלית של 5.4% לעומת שנת 2014 (שבה נרשמה עלייה ראלית של 4.3%). מבין העיריות, נרשמה **עלייה ראלית** גבוהה בהכנסות, בבית שאן (38.0%), בראשון לציון (25.8%), במעלה אדומים (23.4%) ובנצרת עילית (19.7%). ב-33 רשויות נמדדה ירידה ראלית בהכנסות בתקציב הרגיל. **הירידה הראלית** הגבוהה ביותר בהכנסות נרשמה בנתניה (14.5%), בקריית ים (10.2%), בביתר עילית (3.7%), בבני ברק (1.7%) ובאילת (0.3%).

הכנסות עצמיות

הכנסות עצמיות - הכנסות שהרשויות עצמן גובות מפרטים וממוסדות, כגון: ארנונה כללית, אגרות, תשלומים ועוד.
ההכנסות העצמיות ב-2015 הסתכמו ב-34,476 מיליוני ש"ח, עלייה ראלית של 3.7% בהשוואה לשנת 2014. עם זאת, ב-71 רשויות חלה ירידה ראלית בהכנסות העצמיות בשנת 2015. ההכנסות העצמיות היוו כ-60.6% מהכנסות בתקציב הרגיל של הרשויות המקומיות, נמוך מהנתון שנרשם בשנת 2014 (61.7%). הרשויות שבהן אחוז ההכנסות העצמיות מהתקציב הרגיל היה הגבוה ביותר, מאופיינות ברמה חברתית-כלכלית גבוהה או שקיימת בהן פעילות מסחרית ענפה. הרשויות המקומיות הנמצאות בתחתית דירוג אחוז ההכנסות העצמיות, מאופיינות ברמה חברתית-כלכלית נמוכה ורוב האוכלוסייה בהן אינו יהודי. מבין העיריות, בתל אביב-יפו ההכנסות העצמיות היוו 84.4% מהכנסות העירייה, ביהוד - 79.5%, בהרצלייה - 77.6%, ואילו ברהט ההכנסות העצמיות היוו 22.7% מהכנסות העירייה ובאום אל-פחם הן היוו 26.8%.

ארנונה

הארנונה הכללית⁵ שנגבתה היוותה בשנת 2015 כ-66.3% מסך ההכנסות העצמיות בתקציב הרגיל של הרשויות המקומיות, גבוה יותר בהשוואה לשנת 2014 (65.7%).

ההכנסה הממוצעת מגביית ארנונה לנפש הסתכמה בשנת 2015 ב-2,749 ש"ח, גידול ראלי של 2.7% לעומת שנת 2014. ההכנסה הממוצעת מגביית ארנונה לנפש **בעיריות** הייתה 2,991 ש"ח, **במועצות מקומיות** - 1,402 ש"ח **ובמועצות אזוריות** - 2,896 ש"ח.

מבין העיריות, גבייה גבוהה של ארנונה לנפש נרשמה ברשויות שבהן קיימת פעילות מסחרית ותיירותית אינטנסיבית (תל אביב-יפו - 6,686 ש"ח, אילת - 5,348 ש"ח) וברשויות המדורגות ברמה חברתית-כלכלית גבוהה (הרצלייה - 5,352 ש"ח ורמת השרון - 4,947 ש"ח).

ארנונה למגורים שנגבתה בשנת 2015 הסתכמה במוצע ב-1,194 ש"ח לנפש, עליה ראלית של 5.2% לעומת שנת 2014. יחס הגבייה⁶ בשנת 2015 עמד על 72.9%, גבוה יותר בהשוואה לשנת 2014 (70.7%).

³ לא כולל עיריית טייבה והמועצות מקומיות, עין מאהל, ערערה ופזרידיס, שעבורן לא התקבלו דוחות כספיים מבוקרים.

⁴ הכנסות בתקציב הרגיל כוללות: הכנסות עצמיות, השתתפות ממשלה וכן הכנסות והעברות חד-פעמיות.

⁵ הארנונה הכללית נכללת בהכנסות העצמיות של הרשויות המקומיות, ונגבית עבור שימוש בנכסים כגון מגורים, עסקים, תעשייה ומלאכה, חקלאות וכו'.

הנתון מתייחס לגביית ארנונה.

⁶ יחס הגבייה - אחוז הגבייה מסך החיובים.

ארנונה לא למגורים - אחוז גביית ארנונה לא למגורים מסך הארנונה הכללית בשנת 2015, היה 56.6%, בדומה לשנת 2014 (56.9%).

כצפוי, יחס נמוך של גביית ארנונה למגורים מסך החיובים למגורים⁷ נמצא בדרך כלל ברשויות המקומיות המדורגות בקבוצות אשכול חברתי-כלכלי נמוך (קלנסווה 6.1%, בענה 7.8%). עם זאת, שיעור גבוה של גביית ארנונה למגורים נרשם בכל קבוצות האשכולות החברתיים-כלכליים, ולא רק בקבוצות הגבוהות (ראו לוח א).

לוח א.- דירוג עיריות ומועצות מקומיות, לפי יחס גביית ארנונה למגורים, שיעור הארנונה לא-למגורים(1), וקבוצות אשכול חברתי-כלכלי(2) 2015

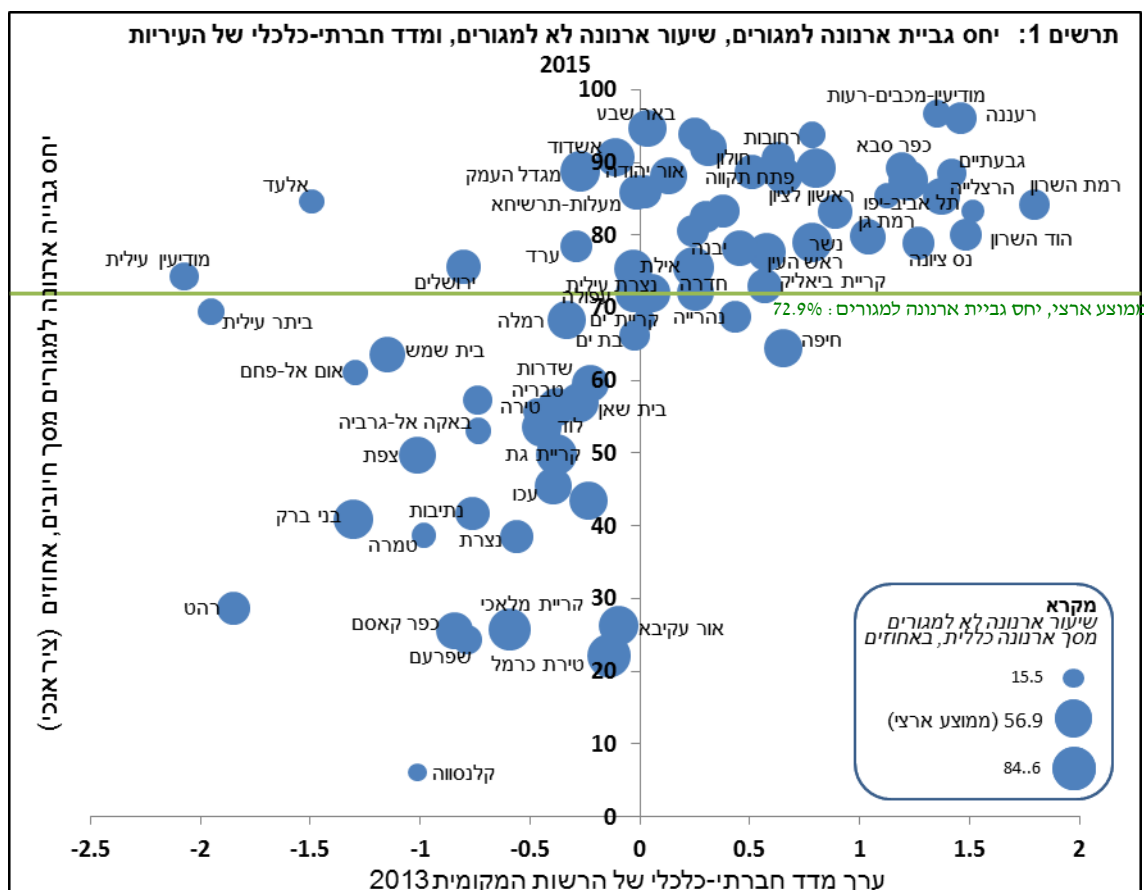
אחוזים					
רשות מקומית	ארנונה למגורים - יחס גבייה מסך החיובים למגורים	רשות מקומית	שיעור ארנונה לא למגורים מסך ארנונה כללית	ארנונה למגורים - יחס גבייה מסך החיובים למגורים	רשות מקומית
כלל ארצי			56.6	72.9	
יחס (אחוז) גביית ארנונה למגורים <u>הגבוה</u> ביותר בקבוצה			יחס (אחוז) גביית ארנונה למגורים <u>הנמוך</u> ביותר בקבוצה		
קבוצת אשכול חברתי-כלכלי 2-1					
קלנסווה	6.1	אלעד	15.5	84.6	27.8
בענה	7.8	כאבול	42.9	80.4	20.5
תל שבע	15.0	קריית יערים	9.0	79.6	0.0
קבוצת אשכול חברתי-כלכלי 4-3					
מגדל שמש	8.6	יאנוח-ג'ת	28.0	94.0	0.0
ריינה	20.4	בית אל	23.0	90.7	9.8
טירת כרמל	22.2	מגדל העמק	84.6	88.8	71.0
קבוצת אשכול חברתי-כלכלי 6-5					
אור עקיבא	26.3	מגדל	68.4	97.6	31.6
מעלה אפרים	41.1	אפרת	39.0	96.0	13.3
פסוטה	47.6	באר שבע	11.4	94.7	64.0
קבוצת אשכול חברתי-כלכלי 8-7					
חיפה	64.5	תל מונד	63.5	99.9	19.9
קריית ביאליק	73.0	גן יבנה	50.7	97.9	31.6
בית אריה	74.8	מודיעין-מכבים-רעות*	4.0	96.8	35.5
קבוצת אשכול חברתי-כלכלי 10-9					
רמת השרון	84.2	להבים	39.6	99.4	9.6
סביון*	84.5	כפר ורדים	13.9	98.6	6.7
עומר	88.2	כפר שמריהו	26.8	98.3	27.7

(1) נתוני גבייה (כולל גבייה השנה וגביית פיגורים).
 (2) אשכול של מדד חברתי-כלכלי 2013.
 * שם זמני

⁷ בעיריות ובמועצות מקומיות.

בראש פינה ובתל אביב-יפו, יחס גבוה של גביית ארנונה למגורים מסך החיובים (90.7%, ו-87.6% בהתאמה), מלווה בשיעור גבוה של גביית ארנונה לא למגורים מסך הארנונה הכללית (81.0%, ו-73.3% בהתאמה). לעומת זאת, בקלנסווה יחס נמוך של גביית ארנונה למגורים מסך החיובים (6.1%) מלווה בשיעור נמוך של ארנונה לא למגורים מסך הארנונה הכללית (15.5%). [ראו קובץ נתוני פרסום הרשויות המקומיות בישראל 2015](#).

העיריות שבהן נרשם שיעור גבוה של גביית ארנונה לא למגורים מסך ארנונה כללית הן: טירת כרמל (84.6%), קריית מלאכי (80.1%), קריית גת (75.4%) ואילת (74.9%). לא ניתן לזהות קשר סטטיסטי בולט בין שיעור ההכנסות מגביית ארנונה לא למגורים מסך ארנונה כללית, לבין הרמה החברתית-כלכלית של הרשות המקומית (ראו תרשים 1).



להסבר על ערך המדד החברתי-כלכלי, ראו הגדרות והסברים בסוף ההודעה.

בעיריות המופיעות ברבע הימני העליון נמצא יחס גבוה של גביית ארנונה למגורים וערך מדד חברתי-כלכלי גבוה; ברבע השמאלי העליון – יחס גבייה גבוה וערך מדד נמוך; ברבע השמאלי התחתון – יחס גבייה נמוך וערך מדד נמוך; ברבע הימני התחתון – יחס גבייה נמוך וערך מדד גבוה. ככל שהיעיגול של עיר מסוימת גדול יותר, שיעור גביית הארנונה לא למגורים גבוה יותר.

השתתפות מהממשלה

ההכנסות מהשתתפות הממשלה בשנת 2015 הסתכמו ב-21,742 מיליוני ש"ח, גידול ראלי של 7.9% בהשוואה לשנת 2014.

זאת, בהמשך לגידול ראלי של 6.0% ב-2014, ושל 8.4% ב-2013.

בעריות חלה עלייה ראלי של 8.1% בהשתתפות מהממשלה, במועצות מקומיות - 10.0% ובמועצות אזוריות חלה עלייה ראלי של 5.0%.

הוצאות

סך כל ההוצאות בתקציב הרגיל של הרשויות המקומיות בשנת 2015 היה כ-57,005 מיליוני ש"ח, עלייה ראלי של 5.2% בהשוואה לשנת 2014. בעריות חלה עלייה ראלי של 5.2%, במועצות אזוריות - 4.3% ובמועצות מקומיות - 6.4%. אחוז ההוצאה בתקציב הרגיל מכלל התקציב (כולל תקציב פיתוח) ברשויות המקומיות היה 81.3% (בעריות - 81.5%, במועצות מקומיות - 81.3% ובמועצות אזוריות - 80.2% מכלל התקציב).

ההוצאה לנפש בתקציב הרגיל בערים שמנו יותר מ-200,000 תושבים בשנת 2015, היה: 10,107 ש"ח **בתל אביב-יפו**, 8,956 ש"ח **בחיפה**, 7,135 ש"ח **בבאר שבע**, 6,979 ש"ח **בפתח תקווה**, 7,799 ש"ח **בראשון לציון**, 6,530 ש"ח בנתניה, 6,320 ש"ח **באשדוד** ו-5,560 ש"ח **בירושלים**.

גירעון/עודף שוטף בתקציב הרגיל⁸

בשנת 2015 נרשם גירעון תקציבי של 146 מיליוני ש"ח, ירידה ראלי של 37.3% לעומת שנת 2014. ב-165 רשויות מקומיות נרשם עודף תקציבי בתקציב הרגיל, ואילו ב-86 רשויות נרשם גירעון תקציבי. זאת, בהשוואה ל-108 רשויות מקומיות בהן נרשם גירעון תקציבי ב-2014.

מתוך סך הרשויות המקומיות שבהן נרשם בשנת 2015 גירעון בתקציב הרגיל, ב-56 רשויות מקומיות נוצר גירעון עד 3% מתקציב הכנסותיהן, וב-16 רשויות מקומיות נוצר גירעון של 3%-6% מהכנסותיהן. ואילו, ב-7 רשויות מקומיות נוצר גירעון של יותר מ-10% מהכנסותיהן.

כ-49.7% מסך הגירעון התקציבי הכולל של הרשויות המקומיות בשנת 2015 נמצא ב-10 רשויות מקומיות שבהן נרשם גירעון של יותר מ-10 מיליון ש"ח (בכל אחת מהן).

גירעון/עודף מצטבר בתקציב הרגיל⁹

אחוז הגירעון המצטבר מסך ההכנסות בתקציב הרגיל ב-2015 של הרשויות המקומיות הצטמצם ל-6.6% בהשוואה ל-7.2% ב-2014 ול-7.6% ב-2013. זאת, בהמשך למגמת הירידה שנרשמה באחוז הגירעון המצטבר בשנים הקודמות - 8.0% בשנת 2012, 10.1% בשנת 2009 ו-20.2% בשנת 2005.

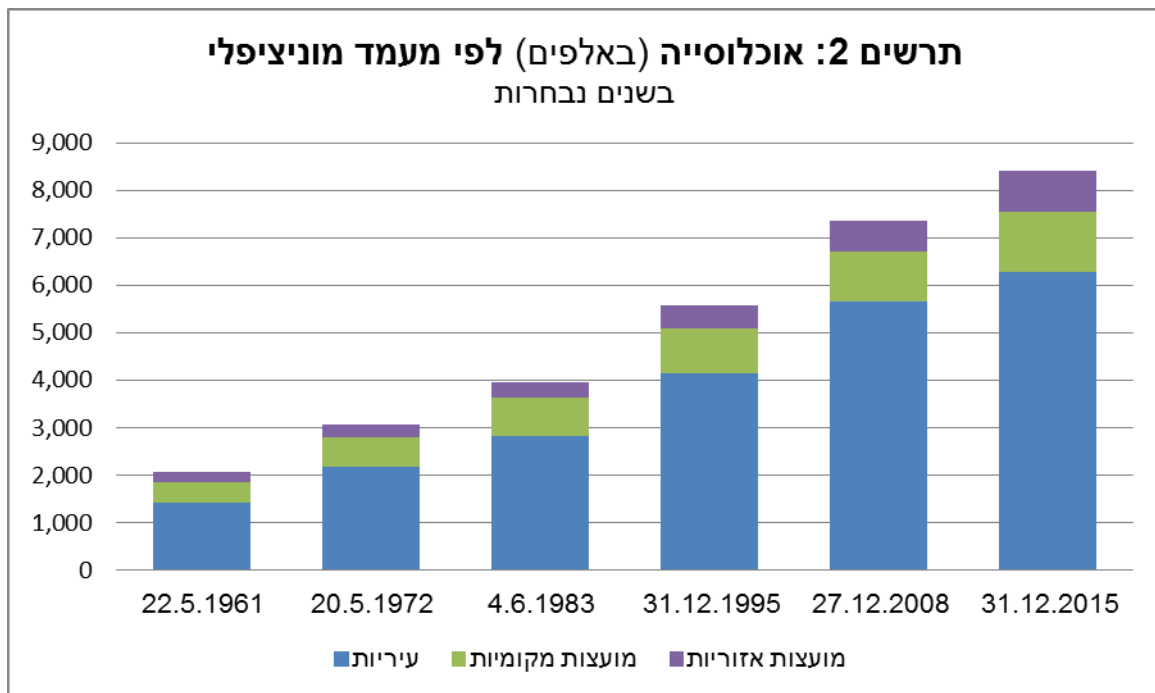
⁸ גירעון תקציבי - הנו ההפרש בין סך כל ההכנסות (כולל מלוות) לבין סך כל ההוצאות. חלק מהגירעון התקציבי בכמה רשויות מקומיות מאושר על ידי משרד הפנים במסגרת מתווה רב-שנתי לאיזון התקציב הרגיל.
⁹ כולל את הגירעון התקציבי של אותה השנה ושל השנים הקודמות לה.

נתונים פיזיים נבחרים 2015

נתונים דמוגרפיים

אוכלוסייה

האוכלוסייה בישראל בסוף שנת 2015 מנתה 8,463.4 אלף תושבים.¹⁰ יחס התלות הממוצע בין האוכלוסייה הנתמכת לאוכלוסייה התומכת ברמה הארצית הוא 893 לאלף תושבים בלתי תלויים. כ-74.2% מהאוכלוסייה התגוררה בתחומי העיריות, כ-14.9% במועצות מקומיות, וכ-10.1% במועצות אזוריות.¹¹



מאזן הגירה פנימית

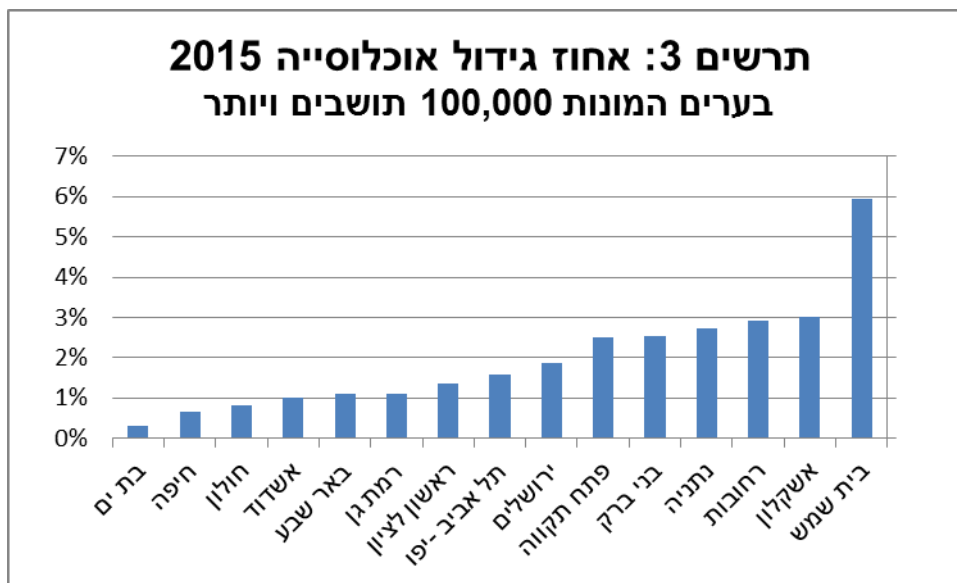
בשנת 2015 עלה היקף ההגירה הפנימית ב-1.7% בהשוואה לשנת 2014 ועמד על 258,194 נכנסים/יוצאים.

שיעור מאזן הגירה הפנימית לאלף תושבים הגבוה ביותר בשנת 2015 היה 53.1 במזכרת בתיה. בתל אביב-יפו השיעור היה -4.3 ו בחיפה -7.4. בירושלים נמשכה מגמת ההגירה השלילית שהחלה בשנת 2001, ועמדה על שיעור של -9.2 בשנת 2015.

¹⁰ כולל את הגרים מחוץ ליישובים.

¹¹ אוכלוסיית המועצות האזוריות כוללת את הגרים מחוץ ליישובים למעט הפזורה הבדווית בדרום.

שיעור הגידול הכולל של האוכלוסייה בשנת 2015 (2.0%) זהה לזה שהיה בשנת 2014.



שכר ורווחה

מקבלי דמי אבטלה

מספר מקבלי דמי אבטלה בשנת 2015 היה 69,780.

השיעורים הגבוהים ביותר של מקבלי דמי אבטלה לאלף תושבים נרשמו ברשויות: מועצה אזורית זבולון (36.6), חריש (36.1), ושלומי (15.4).

מקבלי גמלת הבטחת הכנסה¹²

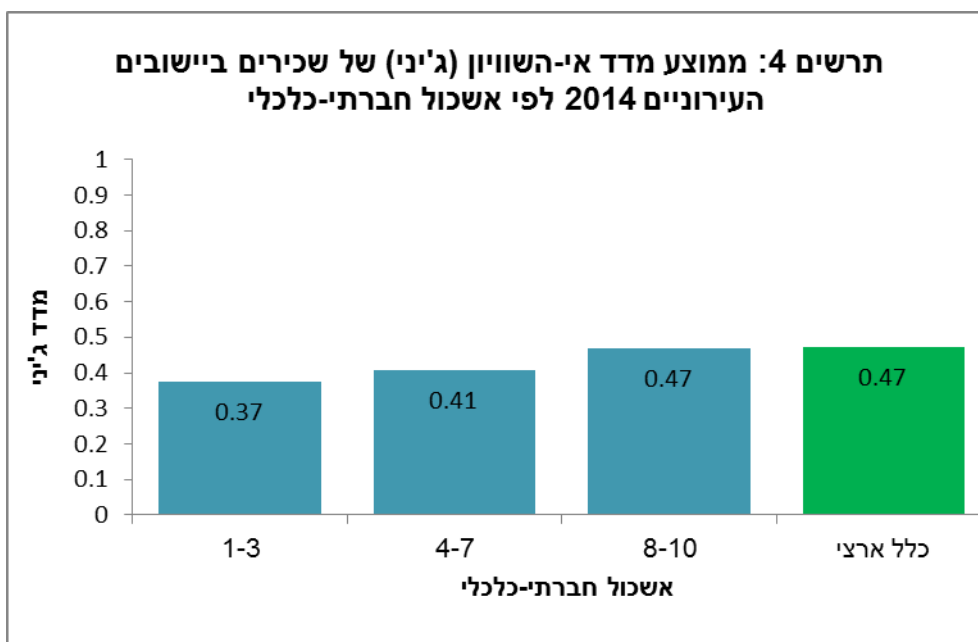
שיעור מקבלי גמלת הבטחת הכנסה ירד ב-2015 והסתכם ב-38.9 נפש לאלף תושבים (לעומת 39.6 ב-2014).

בין הרשויות שבהן שיעור מקבלי גמלת הבטחת הכנסה לאלף תושבים הוא מהנמוכים נמנו הערים: מודיעין-מכבים-רעות (2.4), רעננה (3.0) והוד השרון (3.0), המועצות המקומיות: כוכב יאיר (1.2), שוהם (1.4) ואורנית (2.1), והמועצות האזוריות: חוף השרון (1.0), נחל שורק (1.3) והר חברון (1.7).

לעומת זאת, לקיה (303.8), תל שבע (299.4) וערעה-בנגב (268.8) נמנו עם הרשויות שבהן שיעור מקבלי גמלת הבטחת הכנסה לאלף תושבים הוא מהגבוהים.

¹² הדירוג לא כולל רשויות שבהן מספר מקבלי הבטחת הכנסה הוא 1-10 תושבים.

מדד אי-השוויון (ג'יני) של שכירים ביישובים העירוניים 2013-2014 היה 0.4716 (ערכו של המדד נע בין 0 ל-1; הערך 0 מורה על שוויון מוחלט ואילו הערך 1 מלמד על אי-שוויון מוחלט).



מדד חברתי-כלכלי¹³

כ-50% מהאוכלוסייה מתגוררים ברשויות בדירוג חברתי-כלכלי 1 עד 5 וכ-50% ברשויות בדירוג חברתי-כלכלי 6 עד 10.



¹³ ראו: הודעה לתקשורת מס' 330/2016. [אפיון רשויות מקומיות וסיווגן לפי הרמה החברתית-כלכלית של האוכלוסייה בשנת 2013](#).

צריכת מים בעיריות ובמועצות מקומיות

בשנת 2015 חלה עלייה של כ-1.2% בצריכת המים למגורים לנפש בעיריות ובמועצות מקומיות בהשוואה לשנת 2014 (50.4 לעומת 49.7 מ"ק לנפש, בהתאמה).

צריכת המים הגבוהה ביותר הייתה במועצות מקומיות ברמה חברתית-כלכלית גבוהה.

לוח ב.- צריכת מים למגורים בעיריות ובמועצות מקומיות, 2015

הצריכה הנמוכה ביותר		הצריכה הגבוהה ביותר	
מ"ק לנפש	רשות מקומית	מ"ק לנפש	רשות מקומית
32.7	כסרא-סמיע	305.6	כפר שמריהו
32.5	חורה	281.7	סביון
30.2	ערעה-בנגב	104.6	ראש פינה
29.8	בועיינה-נוג'ידאת	99.7	עומר

צריכת המים למגורים לנפש ברשות המקומית שבה נמדדה הצריכה הגבוהה ביותר, גדולה פי 10.2 מהצריכה לנפש ברשות המקומית שבה הצריכה הנמוכה ביותר.

פסולת מוצקה ביתית, פסולת מסחרית וגזם¹⁴

פסולת ליום לתושב (קילוגרם לנפש) עמדה בשנת 2015 על 1.7 ברמה הכלל ארצית.

לוח ג.- פסולת ומחזור פסולת לפי מעמד מוניציפלי, 2015

מעמד מוניציפלי	סה"כ טונות לרשות	ק"ג לנפש ליום	אחוז מחזור ¹⁵
מועצה אזורית	626,650	2.07	22.1%
מועצה מקומית	635,807	1.41	17.4%
עירייה	3,863,762	1.72	20.2%
סכום כולל	5,126,219	1.70	20.0%

בעיריות כמויות הפסולת הגבוהות ביותר נרשמו באילת (3.4 ק"ג לנפש), תל אביב-יפו (2.6)¹⁶, רהט (2.4), הרצלייה (2.3) ואור יהודה (2.2). הכמויות הנמוכות ביותר נרשמו בעיריות: מודיעין עילית (0.8), אלעד (0.9), ביתר עילית (1.0), קלנסווה (1.1) וקרית מוצקין (1.2).

במועצות המקומיות הכמויות הגבוהות ביותר נרשמו בכפר שמריהו (6.7), סביון (5.6), מגדל (3.1), ראש פינה (2.9) ויסוד המעלה (2.7). הכמויות הנמוכות ביותר נרשמו במועצות המקומיות: כסיפה (0.4), שעב (0.8), בוקעאתא ומג'דל שמס (0.9) בכל אחת מהן) ובית אל, דייר אל-אסד ועין קנייא (1.0 בכל אחת מהן).

¹⁴ הנתונים המוצגים מתייחסים רק לרשויות שביצעו מדידה בפועל ודיווחו ללמ"ס או למשרד להגנת הסביבה. דירוג הנתונים בוצע עבור 187 רשויות.

בחישוב הנתון הכלל ארצי ונתוני סך הכל של עיריות, של מועצות מקומיות ושל מועצות אזוריות, נכללו גם נתונים ש"נזקפו" (בפעולה סטטיסטית) לרשויות שלא התקבלו מהן נתוני מדידה בפועל.

¹⁵ אחוזי המחזור הנ"ל כוללים רשויות שנזקפו
¹⁶ העיריות שבהן כמות הפסולת לתושב היא הגבוהה ביותר הן בדרך כלל עיריות שבהן היחס בין האוכלוסייה השווה לאוכלוסייה המתגוררת הוא גבוה, בשל היותן מרכז תירות או מרכז עסקים (אילת ותל אביב-יפו).

בתחום המחזור הרשויות המובילות הן עיריית רהט (60%), המועצה המקומית כוכב יאיר (56.5%) והמועצה האזורית משגב (49.1%).

חינוך

תלמידים בכיתות בחינוך היסודי והעל-יסודי

בשנת הלימודים תשע"ה (2014/15) הפעילה מערכת החינוך היסודי והעל-יסודי 5,577 בתי ספר¹⁷ ובהם כ-66.6 אלף כיתות. בכיתות אלו למדו כ-1,663.3 אלף תלמידים. הממוצע הארצי עמד על 25 תלמידים לכיתה, דומה לממוצע בשנת 2013/14. צפיפות נמוכה של תלמידים לכיתה נמצאה בחריש (8.3), בעמנואל (12.1) ובמועצה האזורית מבואות החרמון (15.0). לעומת זאת, צפיפות גבוהה נרשמה בהר אדר (34.9), באלפי מנשה (32.3) ובתל מונד (31.2).

¹⁷ בספירת בתי ספר לפי דרג חינוך נספר פעמיים בית ספר שמתקיימים בו לימודים ביותר מדרג חינוך אחד, לדוגמה חטיבת ביניים ותיכון. הנתונים כוללים חסרי מעמד מוניציפלי.

הגדרות והסברים

נתוני ביצוע התקציב

ביצוע התקציב של הרשויות המקומיות כולל את התקציב הרגיל והתקציב הבלתי רגיל (תקציב פיתוח), בהתאם למקורות המימון ולייעוד ההוצאה.

התקציב הרגיל

א. הכנסות

ההכנסות בתקציב הרגיל מורכבות מהכנסות שוטפות הכוללת הכנסות עצמיות, השתתפות ממשלה מלוות והעברות. הכנסות לפי מקור:

1. הכנסות עצמיות: הכנסות שהרשויות עצמן גובות מפרטים וממוסדות, כגון ארנונה כללית, אגרות תשלומים הנגבות בתמורה להפקה של תעודות שונות, שלטים ועוד, היטלים על תצרוכת, כגון היטל על בידור, מכסות מוועדים מקומיים (הכנסות המתקבלות מוועדים הנמצאים בתחומי המועצה האזורית), השתתפות כללית של מוסדות ותרומות, הכנסות מדמי שירות (הכנסות בתמורה לשירותים שונים שהרשות מעניקה לפרטים או לבעלי עסקים), הכנסות משכר לימוד, הכנסות מרכוש וממפעלים שבבעלות הרשות והכנסות ממכירות, השתתפות בעלים במימון עבודות פיתוח שעשתה עבורם הרשות המקומית.

2. השתתפות ממשלה: הממשלה משתתפת בתקציבי הרשויות המקומיות באמצעות השתתפות כללית (מענקים המחולקים בין הרשויות לפי מפתח מסוים, כגון כושר כלכלי של הרשות, מענקים מיוחדים הניתנים להקטנת הגירעון המצטבר של הרשות וכו'), ובאמצעות השתתפות מיוחדת (השתתפות הממשלה במימון שירותים מסוימים שאותם נותנות הרשויות המקומיות. גובהה של השתתפות זו נקבע לפי מדדים שונים, שלפיהם משרדי הממשלה השונים מעבירים לרשויות כספים לאחזקת השירותים הללו).

ב. הוצאות

ההוצאות בתקציב הרגיל מורכבות מהוצאות לפעולות (שוטפות), הוצאות חד-פעמיות, פירעון מלוות וכו'. ניתן לסווג את ההוצאות לפי ייעודן: הוצאות המיועדות להנהלה כללית (הוצאות על מינהל הרשות, כגון מנגנון, מינהל הכספים, גזברות וגבייה), למימון (עמלות וריבית על משיכת יתר), לשירותים מקומיים, לשירותים ממלכתיים (כגון חינוך, רוחה), למפעלים וכו'.

עודף וגירעון

ההפרש בין סך כל ההכנסות לבין סך כל ההוצאות יוצר עודף או גירעון בתקציב הרגיל. עודף/גירעון תקציבי: ההפרש בין סך כל ההכנסות (כולל מלוות) לבין סך כל ההוצאות. אחוז שינוי ראלי של המדד - היחס בין ממוצע מדד מחירים לצרכן בשנה השוטפת לבין ממוצע מדד מחירים לצרכן בשנה קודמת, המבוטא באחוזים. חישוב אחוז השינוי הראלי בוצע עבור הרשויות המקומיות שדיווחו בשתי השנים.

ארנונה למגורים – יחס גבייה

אחוז גבייה מסך החיובים = (סה"כ גביות בשנת הדוח חלקי סה"כ חיובים נטו) x 100

סה"כ גביות בשנת הדוח = גבייה השנה + גביית פיגורים

סה"כ חיובים נטו = יתרה לתחילת שנה + חיוב בשנת החשבון + הפחתת פטורים, שחרורים והנחות + העברה מחובות מסופקים/לחובות מסופקים

חיוב בשנת החשבון = חיוב ראשוני + חיוב ריבית והצמדה על שוטף + חיוב ריבית והצמדה בגין חובות קודמים + חיוב נוסף/ביטול נוסף

סה"כ פטורים שחרורים והנחות = פטורים שנה שוטפת + פטורים שנים קודמות + מחיקת חובות/חובות אבודים + הנחות על פי דין + הנחות על פי ועדה + הנחות מימון

מדד חברתי-כלכלי

מדד חברתי-כלכלי מאפיון את הרשויות המקומיות לפי הרמה החברתית-כלכלית של האוכלוסייה בהתבסס על נתונים ממקורות מנהליים בשנת 2013. הרמה החברתית-כלכלית של האוכלוסייה נמדדה באמצעות שילוב של תכונותיה הבסיסיות בתחומים הבאים: הרכב דמוגרפי, השכלה וחינוך, רמת חיים, תעסוקה וגמלאות. המדד חושב עבור 255 הרשויות המקומיות, מתוך 201 עיריות ומועצות מקומיות ו-54 מועצות אזוריות.

לחישוב המדד נכללו 14 משתנים שנבחרו מתוך מאגר הנתונים הנגישים ממקורות מנהליים. חלק מהמשתנים מהווים חלופה ישירה למשתני מפקד 2008 שנכללו בחישוב המדד החברתי-כלכלי הקודם. חלק הם משתנים חדשים שנועדו לשקף בצורה מיטבית את עולם התוכן החברתי-כלכלי של האוכלוסייה בשנת 2013. מקורות הנתונים הם: הלשכה המרכזית לסטטיסטיקה, המוסד לביטוח הלאומי, משרד האוצר, משרד החינוך, משרד התחבורה ורשות האוכלוסין.

ערך המדד מחושב כערך רציף, בשיטת ניתוח גורמים, ומתוקנן כך שממוצע ערכי המדד של כל הרשויות המקומיות הוא אפס. ערך המדד הוא המרחק של הרשות המקומית מהממוצע ביחידות של סטיות תקן. לדוגמא, רשות שקיבלה ערך מדד 1.000- נמוכה מהממוצע בסטיית תקן אחת מבחינת הרמה החברתית-כלכלית של האוכלוסייה. ערך חיובי של המדד מצביע על כך שהרמה החברתית-כלכלית של אוכלוסיית הרשות גבוהה מהממוצע, והערך הגבוה ביותר מעיד על הרמה החברתית-כלכלית הגבוהה ביותר.

לפי ערך המדד הרציף, סווגו הרשויות המקומיות ל-10 אשכולות הומוגניים, אמנם אינם שווים בגודלם. החלוקה בוצעה באמצעות השיטה המביאה לשונות מינימלית של ערכי המדד בתוך האשכולות ולשונות מקסימלית בין האשכולות. אשכול 1 מציין את הרמה החברתית-כלכלית הנמוכה ביותר, ואשכול 10 מציין את הרמה הגבוהה ביותר.