

הודעה לתקשורת

אתר: www.cbs.gov.il דוא"ל: info@cbs.gov.il פקס: 02-6521340

ירושלים ה' סיון תשע"ז
29 יוני 2017
188/2017

לקט אינדיקטורים כלכליים לחודשים מרץ - מאי 2017 Main Economic Indicators March - May 2017

מרץ - מאי 2017 לעומת דצמבר 2016 - פברואר 2017 (על פי נתוני מגמה בחישוב שנתי)

- יצוא הסחורות (למעט יהלומים, אניות ומטוסים) ירד ב-6.7%
- סך כל הרכישות בכרטיסי אשראי עלה ב-3.2%
- מדד המכירות ברשתות שיווק עלה ב-2.0%
- יבוא הסחורות (למעט יהלומים, אניות, מטוסים ומוצרי אנרגיה) ירד ב-1.0%
- מדד המחירים לצרכן עלה ב-1.2%

מרץ - אפריל 2017 לעומת ינואר - פברואר 2017 (על פי נתוני מגמה בחישוב שנתי)

- מדד הייצור התעשייתי עלה ב-5.4%
- מדד הפדיון במסחר הקמעוני עלה ב-7.2%
- מדד הפדיון לכל ענפי המשק (למעט יהלומים) עלה ב-4.8%

[ללוח](#)

האינדיקטורים הכלכליים לחודשים האחרונים מצביעים על עלייה ברוב מהמדדים שנבדקו: ברכישות בכרטיסי אשראי, במדד המכירות ברשתות השיווק, במדד הייצור התעשייתי, במדד הפדיון במסחר הקמעוני ובמדדי הפדיון לכל ענפי המשק (למעט יהלומים), במקביל, נרשמה ירידה ביבוא וביצוא הסחורות.

אחוז הבלתי מועסקים מתוך כוח העבודה, על פי נתונים מנוכי עונתיות, עלה ל-4.5% בחודש מאי 2017, לאחר שהגיע ל-4.4% באפריל 2017.

בתיאור הממצאים מוצגים השינויים בנתוני מגמה במונחים שנתיים, אלא אם כן צוין אחרת. נתוני מגמה ונתונים מנוכי עונתיות עשויים להשתנות מאחר שהם מחושבים מחדש עם קבלת נתון מקורי נוסף מדי חודש או רבעון. פירוט האינדיקטורים העיקריים (לוח 1).

שימושים במקורות

יצוא הסחורות¹ (למעט יהלומים, אניות ומטוסים) ירד במרץ – מאי 2017 ב-6.7% בחישוב שנתי, לאחר עלייה של 1.9% בשלושת החודשים הקודמים (תרשים 1).

היצוא התעשייתי (תעשייה, כרייה וחציבה) ירד במרץ – מאי 2017 ב-5.6% בחישוב שנתי, לאחר עלייה של 3.6% בשלושת החודשים הקודמים.

פירוט היצוא התעשייתי (ללא אניות, מטוסים ויהלומים) לפי עצמה טכנולוגית (לוח א), מצביע על ירידה בכל סוגי התעשיות הטכנולוגיות למעט עלייה בתעשיות הטכנולוגיות מעורבת עילית (תרשים 2).

לוח א: יצוא תעשייתי לפי עצמה טכנולוגית - שינוי באחוזים בחישוב שנתי (על פי נתוני מגמה)

<u>תעשיות טכנולוגיה</u>	<u>דצמבר 2016 - פברואר 2017</u>	<u>מרץ – מאי 2017</u>
עילית (אלקטרוניקה, כלי טיס ותרופות)	-0.8	-4.3
מעורבת עילית (כימיה, מכונות, ציוד חשמלי וכלי הובלה ללא כלי טיס)	24.1	3.4
מעורבת מסורתית (כרייה וחציבה, מינרלים-אל מתכתיים, גומי ופולסטיק, מתכת בסיסית ומוצרי מתכת)	-20.3	-31.5
מסורתית (מזון, משקאות, טקסטיל, הלבשה, מוצרי עור, נייר, דפוס ועץ ומוצרי)	-3.6	-5.6

יצוא השירותים (לא כולל שירותים מחברות הזנק),² לאחר ניכוי השפעת העונתיות, עלה במרץ - אפריל 2017 ב-0.2%, בהמשך לעלייה של 1.8% בחודשיים הקודמים. יצוא שירותי תיירות ירד במרץ - אפריל 2017 ב-3.3%, לאחר עלייה של 7.2% בחודשיים הקודמים, יצוא השירותים העסקיים (לא כולל שירותים מחברות הזנק) עלה במרץ - אפריל 2017 ב-1.3%, בהמשך לעלייה של 0.5% בחודשיים הקודמים.

יצוא שירותים עסקיים מהווה כשני שלישים מסך יצוא השירותים והוא כולל: תכנה ומחשוב, מחקר ופיתוח, שירותי תקשורת, שירותי הנדסה ושירותי טכנאים, פרסום, תמלוגים, בינוי, מסחר ועוד.

מספר לינות התיירים במלונות התיירות עלה במרץ – מאי 2017 ב-5.0% בחישוב שנתי, לאחר עלייה של 34.1% בחישוב שנתי בשלושת החודשים הקודמים. בנוסף, עלה מספר לינות הישראלים בבתי מלון במרץ – מאי 2017 ב-1.6% בחישוב שנתי, בהמשך לעלייה של 10.4% בשלושת החודשים הקודמים.

¹ החל מחודש יוני 2013 מתפרסמים נתוני יצוא הסחורות על פי הסיווג האחד של ענפי כלכלה 2011 (ISIC Rev. 4).

בעקבות המעבר לסיווג החדש עודכנו כל סדרות יצוא הסחורות לפי ענפי כלכלה משנת 2004 ואילך.

² החל מחודש מרס 2013 מתפרסמים נתוני יצוא השירותים העסקיים על פי סיווג כלכלי חדש (הסיווג האחד של ענפי הכלכלה 2011) ועל פי מדגם מע"מ חדש שהוצא בשנת 2011. [הסבר מפורט לסיווג האחד של ענפי הכלכלה 2011 בהודעה לעיתונות יצוא שירותים שהתפרסמה באתר הלשכה בתאריך 7 בנובמבר 2012](#)

מדד פדיון המסחר הקמעוני, שהינו אינדיקטור לביקוש בשוק המקומי, עלה ב-7.2% בחישוב שנתי בחודשים במרץ - אפריל 2017, בהמשך לעלייה של 8.9% בחודשיים הקודמים.

מדד המכירות ברשתות השיווק (המהוות שליש מפדיון המסחר הקמעוני) עלה במרץ - מאי 2017 ב-2.0% בחישוב שנתי, בהמשך לעלייה של 3.3% בשלושת החודשים הקודמים. מדד המכירות של רשתות המזון ירד במרץ - מאי 2017 ב-0.6% בחישוב שנתי, לאחר עלייה של 2.5% בשלושת החודשים הקודמים.

סך הרכישות של צרכנים פרטיים בכרטיסי אשראי עלה ב-3.2% בחישוב שנתי במרץ - מאי 2017, בהמשך לעלייה של 9.8% בשלושת החודשים הקודמים.

מספר המשרות הפנויות הממוצע³ במרץ - מאי 2017 הסתכם ב-102.1 אלף משרות פנויות בחודש, לעומת ממוצע של 96.2 אלף משרות פנויות בשלושת החודשים הקודמים.

מדד אמון הצרכנים (ללא ניכוי השפעת עונתיות) עמד בחודש מאי 2017 על 11.0% (-12.0% בחודש הקודם). במאי 2017 חלה הטבה (ברמת מובהקות מקובלת של 95%) במאזן המתייחס למצב הכלכלי בישראל.

המאזן מייצג את ההפרש שבין המדווחים על ערכים חיוביים למדווחים על ערכים שליליים, כשיעור מסך כלל המשיבים. מדד אמון הצרכנים נע בין 100%- לבין 100%+.

לוח ב: מדד אמון הצרכנים והמאזנים המרכיבים את המדד (שינוי באחוזים)

המאזנים	אפריל 2017	מאי 2017
המאזן המתייחס למצב הכלכלי של משק הבית	4.0	4.0
המאזן המתייחס למצב הכלכלי בישראל	-9.0	-6.0
המאזן המתייחס למספר המובטלים	-22.0	-20.0
המאזן המתייחס לציפיות לגבי חיסכון של משק הבית	-23.0	-21.0
מדד אמון הצרכנים	-12.0	-11.0

³ החל מחודש מאי 2013 מתפרסמים נתונים של משרות פנויות לפי סיווגים חדשים של ענפי הכלכלה ומשלחי יד. נוכח שינויים אלה, יש לשים לב בהשוואת נתונים החל מינואר 2013 לנתוני עבר. [להסברים נוספים על השינויים בסקר משרות פנויות](#)

מדד הפדיון לכל ענפי המשק ללא יהלומים⁴ (לפי נתוני מע"מ) עלה בחודשים מרץ - אפריל 2017 ב-4.8% בחישוב שנתי, בהמשך לעליה של 6.0% בחודשיים הקודמים (לוח ג, תרשים 3).

לוח ג: מדדי פדיון בענפי הכלכלה השונים - שינוי באחוזים בחישוב שנתי (על פי נתוני מגמה)

<u>ענף כלכלי</u>	<u>ינואר - פברואר 2017</u>	<u>מרץ - אפריל 2017</u>
תעשייה, כרייה וחציבה	11.1	8.6
בינוי	-1.4	-4.4
מסחר סיטוני וקמעוני ותיקון כלי רכב מנועיים	6.5	4.2
תחבורה אחסנה, דואר ובלדרות	7.4	5.0
מידע ותקשורת	-2.3	-2.7
פעילויות בנדל"ן, שירותים מקצועיים, מדעיים וטכניים ושירותי ניהול ותמיכה	6.5	4.4
כלל ענפי המשק ללא יהלומים	6.0	4.8

מאזן הפעילות העסקית הכוללת (ללא ניכוי השפעת עונתיות) על פי סקר הערכת מגמות בעסקים⁵ הגיע ל- 19.6% בחודש מאי 2017, לעומת 23.1% באפריל 2017.

פירוט מאזן הפעילות העסקית הכוללת (לוח ד), על פי דיווח המנהלים, במאי 2017, מצביע על הרעה קלה במאזן הפעילות העסקית הכוללת. ירידה בהערכת המנהלים חלה בענפי התעשייה, המסחר הקמעוני וענף השירותים. הטבה בהערכת המנהלים חלה בענפי הבינוי והמלונאות.

לוח ד': מאזן הפעילות העסקית הכוללת והמאזן לפי ענפים (שינוי באחוזים)

<u>המאזנים</u>	<u>אפריל 2017</u>	<u>מאי 2017</u>
ענף התעשייה	28.0	24.2
ענף הבינוי	15.6	17.2
ענף המסחר הקמעוני	19.9	14.5
ענף השירותים	23.8	19.5
ענף המלונאות	16.4	24.1
מאזן הפעילות העסקית הכוללת	23.1	19.6

⁴ החל מחודש פברואר 2013, מתפרסמים מדדי הפדיון משנת 2011 על פי הסיווג הכלכלי החדש (הסיווג האחד של ענפי הכלכלה 2011) ועל בסיס חדש: 2011=100. [להסברים מפורטים על השינויים במדדי הפדיון.](#)

⁵ בחודש ינואר 2016 נערכו מספר שינויים בסקר הערכת המגמות בעסקים. נוכח שינויים אלה, נוצר שבר בסדרה ומנתוני 2016 אין אפשרות להשוות לנתוני העבר. [להסברים נוספים על השינויים בסקר הערכות הודעות לתקשורת מגמות בעסקים.](#)

מדד הייצור התעשייתי (תעשייה, כרייה וחציבה) ⁶ עלה במרץ – אפריל 2017 ב-5.4% בחישוב שנתי, בהמשך לעלייה של 9.4% בחישוב שנתי בחודשיים הקודמים. מפירוט הנתונים לפי עצמה טכנולוגית (לוח ה, תרשים 4) ניתן לראות המשך עלייה בענפי הטכנולוגיה העילית והמעורבת עילית. וירידה בענפי הטכנולוגיה המעורבת מסורתית והמסורתית.

לוח ה: ייצור תעשייתי לפי עוצמה טכנולוגית - שינוי באחוזים בחישוב שנתי (על פי נתוני מגמה)

<u>עצמה טכנולוגית</u>	<u>ינואר - פברואר 2017</u>	<u>מרץ – אפריל 2017</u>
עילית	10.9	10.7
מעורבת עילית	14.5	8.9
מעורבת מסורתית	1.1	-1.6
מסורתית	2.8	-0.5
סה"כ תעשייה, כרייה וחציבה	9.4	5.4

יבוא הסחורות (למעט יהלומים, אניות, מטוסים וחומרי אנרגיה) ירד בחודשים **מרץ – מאי 2017** ב-1.0% בחישוב שנתי, בהמשך לירידה של 2.4% בשלושת החודשים הקודמים (תרשים 1). פירוט יבוא הסחורות (לוח ו), מצביע על עלייה ביבוא מוצרי גלם ומוצרי צריכה. וירידה ביבוא מוצרי השקעה.

לוח ו': יבוא הסחורות* – שינוי באחוזים בחישוב שנתי (על פי נתוני מגמה)

<u>יבוא סחורות</u>	<u>דצמבר 2016 - פברואר 2017</u>	<u>מרץ - מאי 2017</u>
חומרי גלם (ללא יהלומים וחומרי אנרגיה)	0.9	5.4
מוצרי צריכה	1.6	3.1
מוצרי השקעה	-14.0	-21.1
סה"כ יבוא סחורות	-2.4	-1.0

* למעט יהלומים, אניות, מטוסים וחומרי אנרגיה

** הנתון בסוגריים הוא בחישוב רבעוני.

⁶ החל מחודש מרס 2013, מתפרסמים מדדי התעשייה ובכללם מדד הייצור התעשייתי על פי סיווג כלכלי חדש (הסיווג האחד של ענפי הכלכלה 2011) ועל בסיס חדש 2011=100 (על פי מדגם שהוצא בשנת 2011). מדדי שנת 2012 חושבו מחדש על פי המדגם החדש והמדדים לשנים קודמות הועברו לבסיס 2011 על פי מטריצת מעבר. כדי לאפשר השוואה לתקופות קודמות המדדים משנת 2004 לפי סיווג חדש מתפרסמים **במאגר הנתונים**. [להסברים מפורטים על השינויים במדדי הייצור התעשייתי](#). והמדדים לשנים קודמות הועברו לבסיס 2011 על פי מטריצת מעבר. כדי לאפשר השוואה לתקופות קודמות המדדים משנת 2004 לפי סיווג חדש מתפרסמים **במאגר הנתונים**. [להסברים מפורטים על השינויים במדדי הייצור התעשייתי](#).

תעסוקה

אחוז הבלתי מועסקים מתוך כוח העבודה, על פי נתונים מנוכי עונתיות, עלה ל-4.5% בחודש מאי 2017, לאחר שהגיע ל-4.4% באפריל 2017.

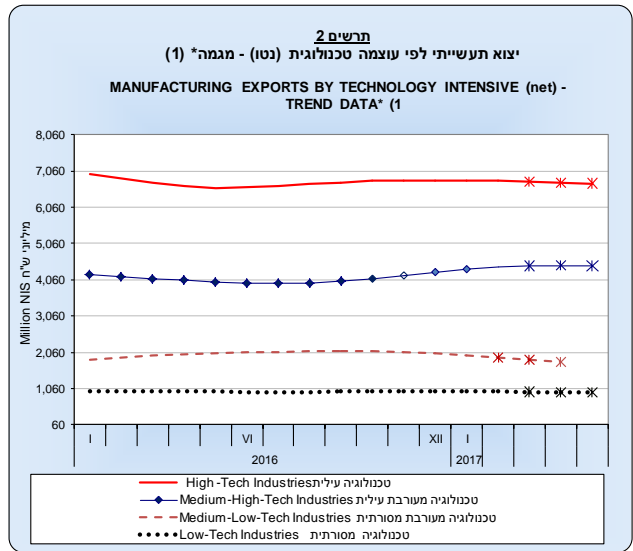
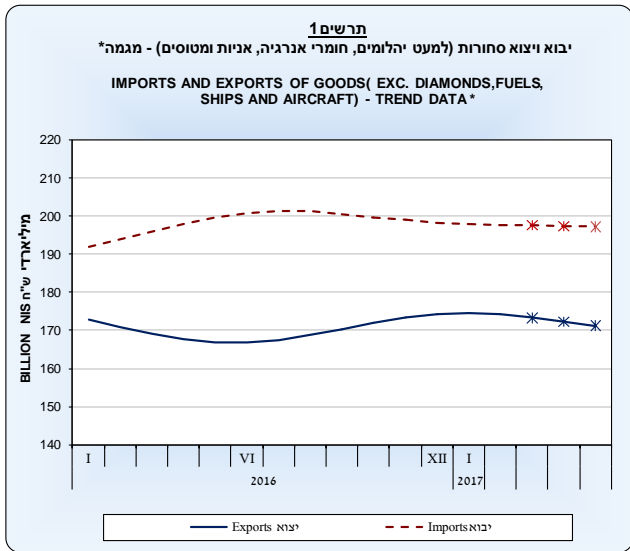
אחוז המשתתפים מתוך כוח העבודה, על פי נתונים מנוכי עונתיות, נשאר ללא שינוי ועמד על-64.1% בחודש מאי 2017, בדומה לחודש אפריל 2017.

מחירים

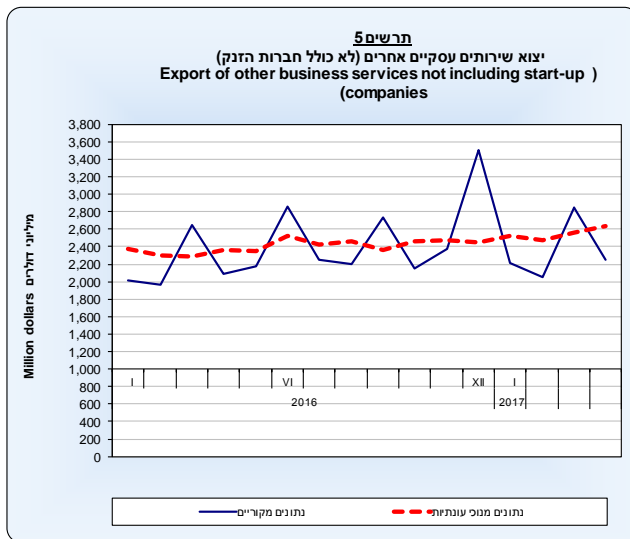
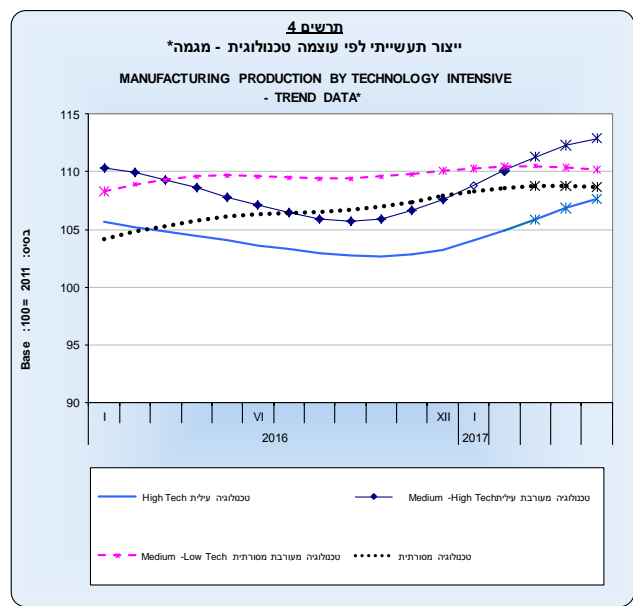
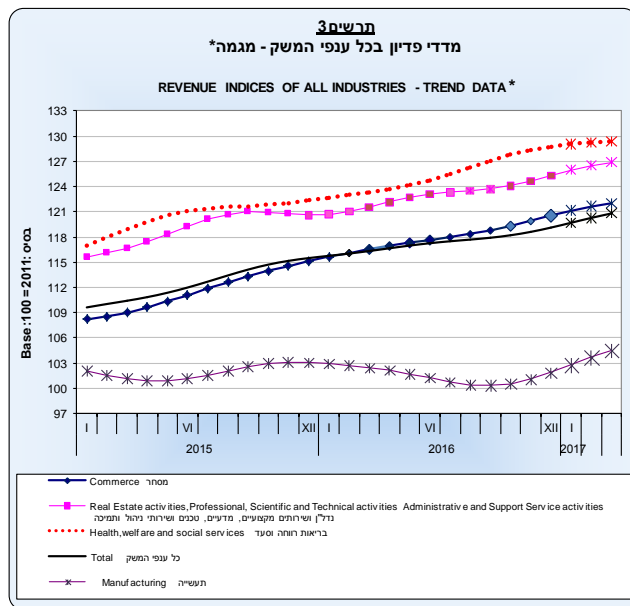
לוח ז: מדד מחירים לצרכן (תרשים 6) - שינוי באחוזים בחישוב שנתי (על פי נתוני מגמה)

<u>מדד</u>	<u>דצמבר 2016 - פברואר 2017</u>	<u>מרץ - מאי 2017</u>
מדד המחירים לצרכן - סך הכל	1.6	1.2
מדד המחירים לצרכן - ללא דיור	0.8	1.6
מדד המחירים לצרכן - ללא דיור וללא ירקות פירות	0.8	0.8

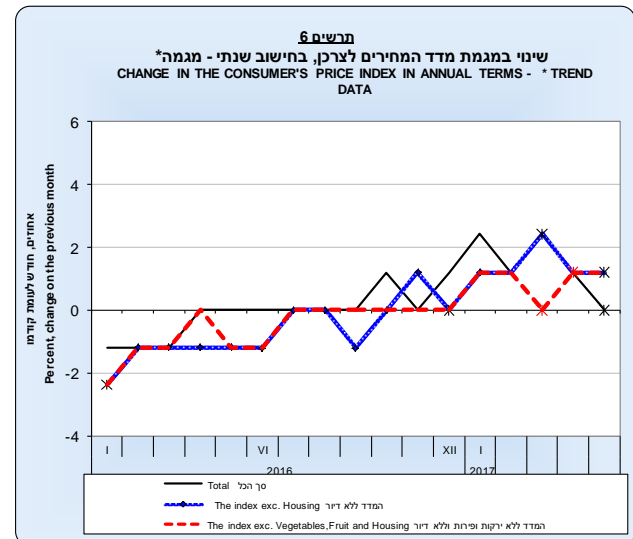
בחודש מאי 2017 ירד שער החליפין הממוצע של הדולר ב-1.4% ואילו שער החליפין של האירו עלה ב-1.4% בהשוואה לחודש אפריל 2017 (נתונים מקוריים בחישוב חודשי).



(1) ללא אניות מטוסים ויהלומים. (1) Excluding diamonds, ships and aircraft.



*The last three trend estimates are subject to substantial revisions.



* שלוש תמונדי המגמה האחרונים עשויים להשתנות במידה ניכרת.