

הודעה לתקשורת

אתר: www.cbs.gov.il דוא"ל: info@cbs.gov.il פקס: 02-6521340

ירושלים, ח' בתמוז, תשע"ז
2 ביולי, 2017
189/2017

לקט נתונים בנושא תנאי עבודה והעסקה בישראל: סקר חברתי וסקר כוח אדם 2016 Selected Data on Employment and Working Conditions in Israel from the Social Survey and Labour Force Survey 2016

בקרב בני 20 ומעלה

- מספר המשתתפים בכוח העבודה בקרב בני 20 ומעלה בשנת 2016 הגיע ל-3.708 מיליון נפש. מהם 3.541 מיליון מועסקים ו-167 אלף בלתי מועסקים.
- אחוז המועסקים שעובדים בהיקף מלא בדרך כלל מכלל המועסקים בני 20 ומעלה עמד על 78.5%.
- 86.6% מבין המועסקים בני 20 ומעלה הם שכירים, ו-12.6% עצמאים (שמעסיקים שכירים או שאינם מעסיקים שכירים), היתר - חברי קואופרטיב, חברי קיבוץ או בני משפחה ללא תשלום.
- המועסקים בני 20 ומעלה עובדים בעיקר כבעלי משלח יד אקדמי (28% מכלל המועסקים), כעובדי מכירות ושירותים (19%), כעובדים מקצועיים בחקלאות, ייעור ודיג, בתעשייה, בבינוי וכעובדים מקצועיים אחרים (15%), כהנדסאים, טכנאים, סוכנים ובעלי משלח יד נלווה (14%) וכמנהלים (12%).
- מבין המועסקים בגיל 20 ומעלה: רובם המכריע, 93%, עובדים במקום עבודה אחד, ו-7% בשני מקומות עבודה.
- מבין כ-3 מיליון השכירים, 40% חתומים על חוזה לתקופה לא מוגבלת או על חוזה המתחדש מדי תקופה, ל-27% יש קביעות, 27% נוספים שהם כ-808 אלף איש, מועסקים ללא חוזה בכתב.
- אחוז הנשים שיש להן קביעות גבוה מאחוז הגברים (30% לעומת 23%, בהתאמה), ואחוז הגברים המועסקים ללא חוזה בכתב גבוה יותר מאחוז הנשים (30% לעומת 23%, בהתאמה).
- שכרם של 69% מהשכירים מחושב על בסיס חודשי, שכרם של 23% מחושב לפי שעות, 4% עובדים בקבלנות ושכרם של 3% הוא שכר יומי.
- מרבית המועסקים, 62%, עובדים 5 ימים בשבוע, 20% עובדים 6 ימים ו-2.4% עובדים 7 ימים בשבוע. היתר, 12% מהמועסקים, עובדים עד 4 ימים בשבוע.
- 15% מהמועסקים עובדים במשמרות.
- 16% מהמועסקים, 18% מהגברים ו-14% מהנשים, עובדים בדרך כלל גם בסופי שבוע, לאחר כניסת השבת.
- מרבית המועסקים, 58%, מגיעים לעבודתם ברוב ימות השבוע באמצעות רכב פרטי או מסחרי, כולל אופנוע; 17% באוטובוס ציבורי או במונית שירות; 7% בהסעה מאורגנת על ידי מקום העבודה; 7% ברגל; 3% ברכבת; 2% באופניים.

[לנתוני התרשימים](#)

הסקר התברתי מספק מידע על תנאי החיים ועל רווחתה של האוכלוסייה בישראל בנושאי דיור, בריאות ובעיות בתפקוד יומיומי, דת ורמת דתיות, לימודים והשכלה, שימוש במחשב ובאינטרנט, תעסוקה, יציאה לנופש, קשרים חברתיים, פעילות התנדבותית, שביעות רצון מתחומים שונים ומצב רגשי, מצב כלכלי והכנסות. אוכלוסיית הסקר היא בני 20 ומעלה. בינואר עד דצמבר 2016 רואיינו כ-7,050 איש בני 20 ומעלה מכל רחבי הארץ, המייצגים כ-5.4 מיליון איש בגילים האלה.

במסגרת הסקר נבחנו נושאים שונים בהרחבה. בשנת 2016 **נבחנו הנושאים תנאי עבודה ובטיחות בעבודה, התארגנויות עובדים וזכויות עובדים.**

זוהי הודעה ראשונה עם ממצאי הסקר, בשילוב עם נתוני תעסוקה עיקריים מסקר כוח אדם ונתוני **הסקר השישי של תנאי העבודה באירופה.**

סקר כוח אדם הוא סקר מרכזי הנערך על ידי הלשכה המרכזית לסטטיסטיקה בקרב משקי הבית. הסקר משמש למעקב שוטף אחר ההתפתחויות בכוח העבודה בישראל, גודלו ותכונותיו, היקף האבטלה ועוד. נתוני הסקר מאפשרים לקבל מידע על תכונות כוח העבודה האזרחי, גיל, שנות לימוד, סוג בית הספר האחרון שלמדו בו, נתונים על עולי 1990 ואילך וכו'. בנוסף, הסקר הוא כלי לאיסוף נתונים סטטיסטיים על תנאי דיור, על ניידות בתעסוקה, ועל נושאים רבים אחרים.

בקרב בני 20 ומעלה,¹ 2016

נתונים מסקר כוח אדם

מספר המשתתפים בכוח העבודה בקרב בני 20 ומעלה בשנת 2016 הגיע ל-3.708 מיליון נפש. מהם 3.541 מיליון מועסקים ו-167 אלף בלתי מועסקים. בקרב המועסקים, 1.874 מיליון גברים ו-1.667 מיליון נשים. בקרב הבלתי מועסקים, 85 אלף גברים ו-82 אלף נשים.

שיעור התעסוקה בקרב בני 20 ומעלה (המחושב כאחוז המועסקים מכלל אוכלוסיית בני 20 ומעלה) הגיע ל-66.4%. שיעור התעסוקה היה 72.4% בקרב הגברים, לעומת 60.7% בקרב הנשים.

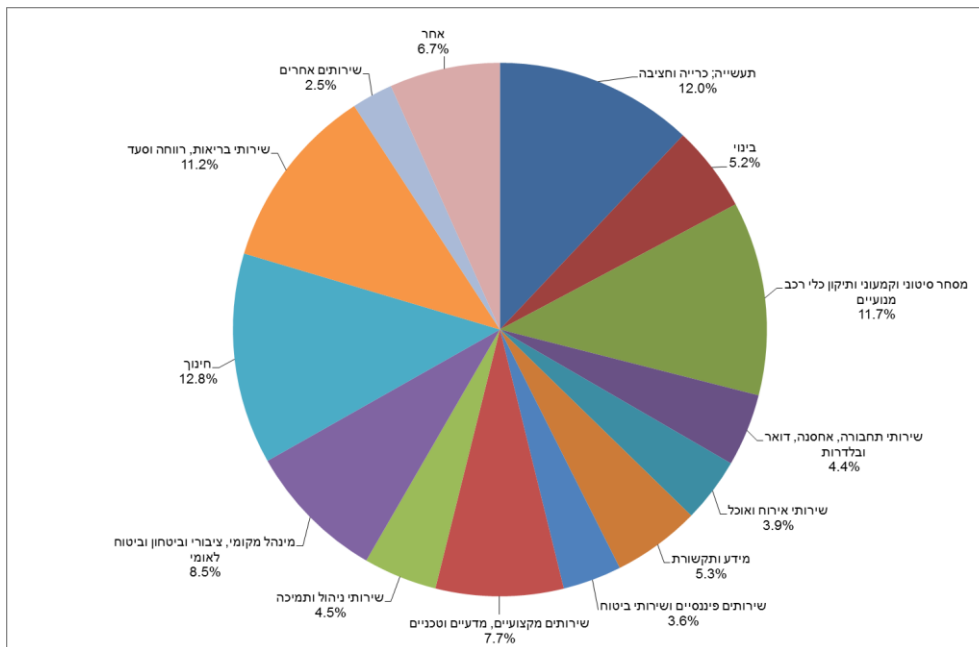
אחוז המועסקים שעובדים בהיקף מלא בדרך כלל מכלל המועסקים בני 20 ומעלה עמד על 78.5%. בקרב הגברים היה אחוז זה 87.6%, ובקרב הנשים - 68.3%. אחוז המועסקים שעובדים בהיקף חלקי בדרך כלל מכלל המועסקים בני 20 ומעלה היה 21.4%. בקרב הגברים היה אחוז זה 12.4%, ובקרב הנשים - 31.6%.

86.6% מבין המועסקים בני 20 ומעלה הם שכירים, ו-12.6% עצמאים (שמעסיקים שכירים או שאינם מעסיקים שכירים), היתר - חברי קואופרטיב, חברי קיבוץ או בני משפחה ללא תשלום.

¹ אינו כולל את הגרים מחוץ ליישובים (בדוים בדרום) או במוסדות (מדגמים קבועים).

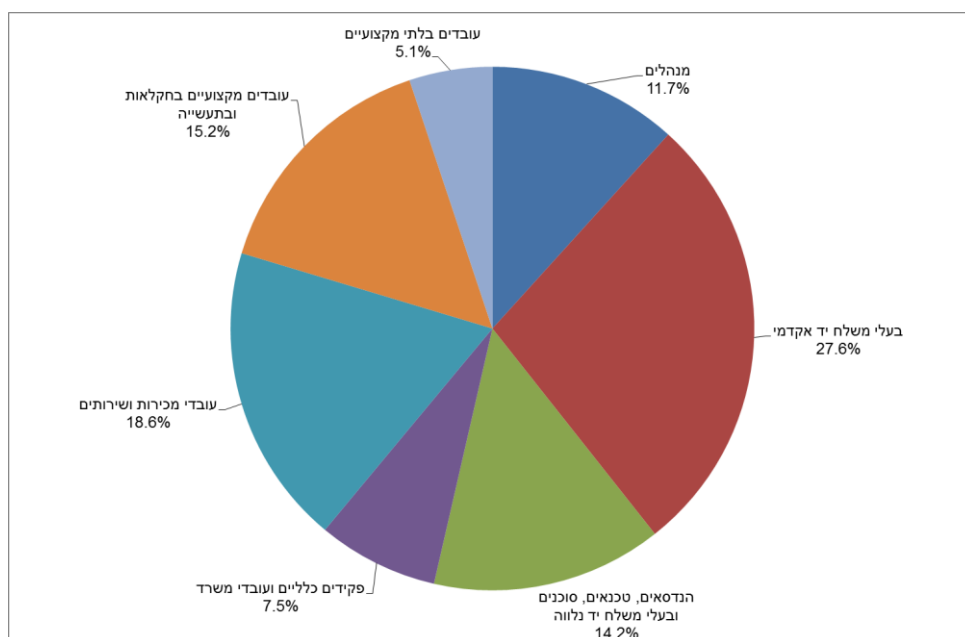
מועסקים בני 20 ומעלה עובדים בעיקר בענף החינוך (13% מכלל המועסקים), בענפי תעשייה; כרייה וחציבה (12%), בענף מסחר סיטוני וקמעוני ותיקון כלי רכב (12%), בענף שירותי בריאות, רווחה וסעד (11%), בענף מינהל מקומי, ציבורי וביטחון וביטוח לאומי (9%) ובענף שירותים מקצועיים, מדעיים וטכניים (8%).

תרשים 1 - מועסקים בני 20 ומעלה לפי ענף כלכלי²



מועסקים בני 20 ומעלה הם בעיקר עובדים כבעלי משלח יד אקדמי (28% מכלל המועסקים), כעובדי מכירות ושירותים (19%), כעובדים מקצועיים בחקלאות, ייעור ודיג, בתעשייה, בבינוי וכעובדים מקצועיים אחרים (15%), כהנדסאים, טכנאים, סוכנים ובעלי משלח יד נלווה (14%) וכמנהלים (12%).

תרשים 2 - מועסקים בני 20 ומעלה לפי משלח יד³



² בהתאם לסינוג האחיד של ענפי הכלכלה, 2011 בהוצאת הלמ"ס.
³ בהתאם לסינוג האחיד של משלחי היד, 2011 בהוצאת הלמ"ס.

נתונים מהסקר החברתי והשוואה בין-לאומית⁴

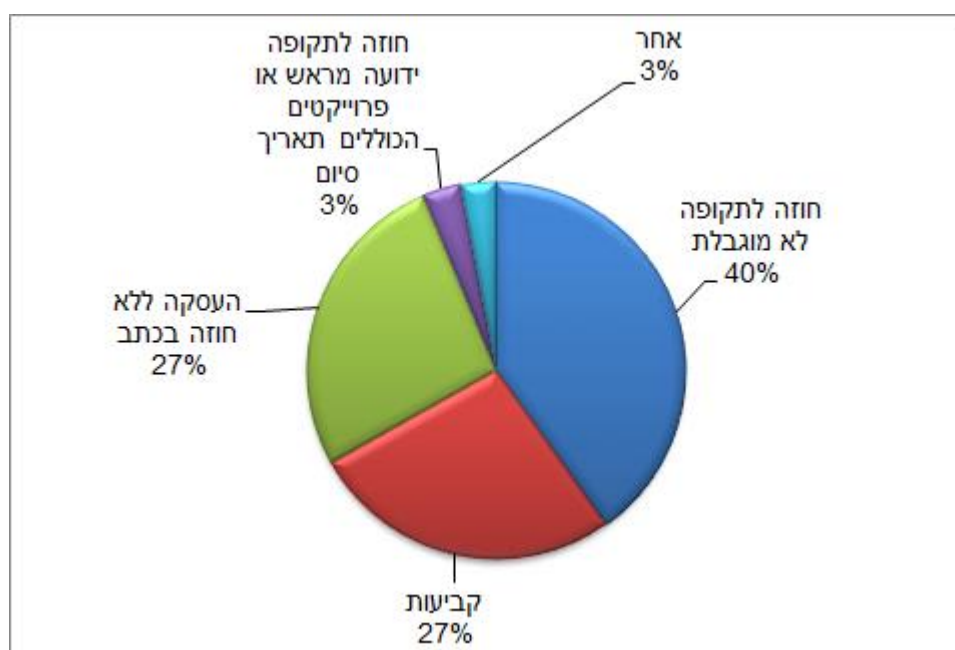
תנאי העבודה של המועסקים

מבין המועסקים בגיל 20 ומעלה, רובם המכריע, 93%, עובדים במקום עבודה אחד, ו-7% בשני מקומות עבודה או יותר. במדינות האירופאיות המצב דומה: 8% מהמועסקים עובדים בשני מקומות העבודה ויותר, והשאר עובדים במקום עבודה אחד.

סוג חוזה ובסיס השכר

מבין כ-3 מיליון השכירים, 40% חתומים על חוזה לתקופה לא מוגבלת או חוזה המתחדש מדי תקופה, ל-27% יש קביעות, 27% נוספים שהם כ-808 אלף איש, מועסקים ללא חוזה בכתב, 3% חתומים על חוזה לתקופה ידועה מראש או פרויקטים הכוללים תאריך סיום (היתר - 3% - מועסקים דרך חברת כוח אדם או סוג חוזה אחר).

תרשים 3 - מועסקים בני 20 ומעלה לפי סוג חוזה העסקה



בהשוואה בין גברים לנשים, נמצא כי אחוז הנשים שיש להן קביעות גבוה מאחוז הגברים (30% לעומת 23%, בהתאמה), ואחוז הגברים המועסקים ללא חוזה בכתב גבוה יותר מאחוז הנשים (30% לעומת 23%, בהתאמה).

כשני שלישים מהשכירים מרוצים מחוזה העסקתם, 19% מרוצים מאוד ו-49% מרוצים. 18% אינם מרוצים ול-14% אין חוזה כלל.

שכרם של 69% מהשכירים מחושב על בסיס חודשי, שכרם של 23% מחושב לפי שעות, 4% עובדים בקבלנות ושכרם של 3% הוא יומי.

⁴ ההשוואה הבין-לאומית מבוססת על [הסקר השישי של תנאי העבודה באירופה](#), המציג את הנתונים על 28 מדינות אירופאיות (EU28) ועל כמה מדינות אירופאיות נוספות. הסקר מתפרסם כל 5 שנים, כך שהסקר האחרון מתייחס לתנאי העבודה בשנת 2015.

זמני עבודה

ימי עבודה בשבוע

מרבית המועסקים, 62%, עובדים 5 ימים בשבוע, 20% עובדים 6 ימים ו-2.4% עובדים 7 ימים בשבוע. היתר, 12% מהמועסקים עובדים עד 4 ימים בשבוע. 15% מהמועסקים עובדים במשמרות, לעומת 21% במדינות האירופאיות. 16% מהמועסקים, 18% מהגברים ו-14% מהנשים, עובדים בדרך כלל גם בסופי שבוע לאחר כניסת השבת. לעומת זאת, באירופה אחוז גדול יותר של מועסקים עובדים בסופי שבוע: 52% מהמועסקים עובדים בשבת, ו-30% - בימי ראשון. בין העובדים העצמאים אחוז העובדים מגיע ל-75% בשבת ול-45% בימי ראשון.

שעות עבודה

שלושה רבעים מהמועסקים (75%), עובדים בשעות היום, מ-06:00 בבוקר עד 17:00 בערב (מרבית שעות עבודתם), 4% עובדים בשעות הערב, מ-17:00 בערב עד 22:00 בערב. 18% עובדים בשעות לא קבועות במהלך היממה.

ממוצע שעות העבודה בשבוע למועסק (לפי סקר כוח אדם, כולל נעדרים זמנית מעבודתם) היה 36.4, בהשוואה ל-36.0 שעות שבועיות במדינות האירופאיות.

שעות עבודה מרובות (לפי סקר כוח אדם)

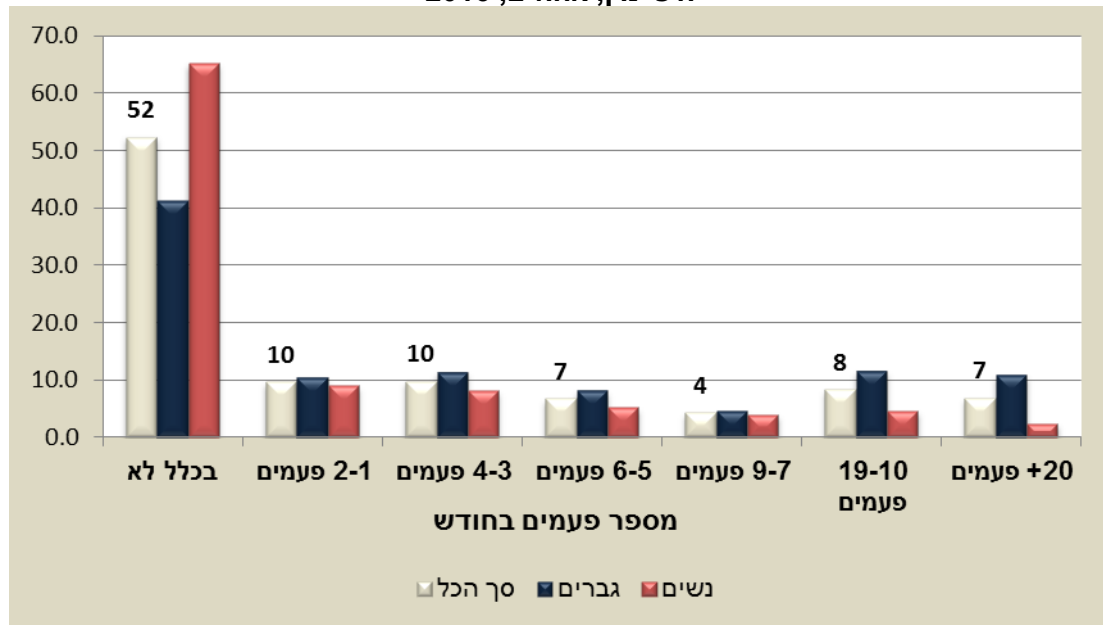
חלקם של המועסקים **שעבדו 50 שעות ויותר בשבוע הקובע⁵** מכלל המועסקים היה 15.4%. בקרב הגברים עמד אחוז זה על 22.6% ובקרב הנשים על 7.3%. בדומה לישראל במדינות האירופאיות 16% מכלל המועסקים עבדו **48 שעות ויותר בשבוע** בשנת 2015, 21% בקרב הגברים ו-9% בקרב הנשים.

עבודה יותר מ-10 שעות ביום

52% מהמועסקים עובדים עד 10 שעות בכל יום, 41% מהגברים ו-65% מהנשים. 68% מהמועסקים באירופה עבדו פחות מ-10 שעות בכל יום. 21% מהמועסקים בישראל עובדים 1-4 פעמים בחודש יותר מ-10 שעות, 11% עובדים 5-9 פעמים בחודש, 8% מהמועסקים עובדים 10-19 פעמים בחודש ו-7% עובדים 20 פעמים או יותר בחודש 10 שעות או יותר. 11% מהגברים ו-2% מהנשים עובדים 20 פעמים או יותר בחודש יותר מ-10 שעות.

⁵ השבוע המסתיים בשבת שלפני הפקידה בסקר כוח אדם.

תרשים 4 - מועסקים בני 20 ומעלה לפי מספר ימי עבודה בחודש שבהם הם עובדים יותר מ-10 שעות ולפי מין, אחוזים, 2016



16% מהמועסקים דיווחו כי מספר שעות עבודתם בשבוע גדל בשנה האחרונה, 10% דיווחו כי מספר השעות קטן (73% מספר שעות עבודתם לא השתנה בשנה האחרונה). גידול במספר שעות העבודה השבועיות מאפיין יותר בעלי הכנסה גבוהה – 13% מבעלי הכנסה של עד 6,000 ₪ ברוטו לחודש, לעומת 18% מבעלי הכנסה מעל 6,000 ₪ לחודש.

זמני עבודה קבועים

86% מהמועסקים עובדים מספר ימים זהה בכל שבוע, לעומת 75% במדינות האירופאיות.
 78% עובדים מספר שעות זהה בכל שבוע, לעומת 64% במדינות האירופאיות.
 71% מהמועסקים עובדים מספר שעות זהה בכל יום עבודה, לעומת 57% במדינות האירופאיות.
 ל-69% מהמועסקים זמני התחלה וסיום קבועים של יום העבודה, לעומת 62% במדינות האירופאיות.
 15% מהמועסקים עובדים במשמרות. 44% עובדים במשמרות קבועות (בוקר, צהריים או לילה), 42% - במשמרות לסירוגין ו-14% עובדים במשמרות מפוצלות ביום, כולל הפסקה. לשם השוואה במדינות האירופאיות 21% מהמועסקים עובדים במשמרות. 41% עובדים במשמרות קבועות, 48% - במשמרות לסירוגין, 7% - במשמרות מפוצלות ביום, כולל הפסקה ו-4% עובדים במשמרות אחרות.

מקום העבודה

42% מהמועסקים עובדים ביישוב מגוריהם – 51% מהנשים ו-35% מהגברים; 46% עובדים ביישוב אחר; 8% עובדים ביישובים שונים (כולל ישוב אחר) (4% לא ידוע).
 80% מהמועסקים עובדים בעיקר אצל המעסיק שלהם, או בעסק שלהם כגון משרד, מפעל, חנות, בית ספר; 9% עובדים אצל לקוחותיהם; 6% עובדים ברכב או בחוץ כגון באתר בנייה או ברחוב; 3% עובדים בביתם. העבודה של 26% מהמועסקים כוללת ביקור אצל לקוחות.
 לעומת זאת במדינות האירופיות 70% מהמועסקים עובדים במקום הקבוע של המעסיק או במשרד שלהם, וכל השאר עובדים במקומות שונים, כגון אצל לקוחות, ברכב או בחוץ, עוברים ממקום למקום או עובדים בביתם.

הגעה לעבודה

זמן הגעה

30% מהמועסקים מגיעים למקום עבודתם תוך פחות מרבע שעה (עד 14 דקות); 27% - תוך רבע שעה עד חצי שעה (עד 29 דקות); 16% - תוך חצי שעה עד שלושת רבעי השעה (30 עד 44 דקות); 11% - תוך שלושת רבעי השעה עד שעה (45 עד 59 דקות); 11% מגיעים תוך שעה או יותר; ל-4% זמן הגעה לא קבוע.

אמצעי הגעה

מרבית המועסקים, 58%, מגיעים לעבודתם ברוב ימות השבוע באמצעות רכב פרטי או מסחרי, כולל אופנוע; 17% באוטובוס ציבורי או במונית שירות; 7% בהסעה מאורגנת על ידי מקום העבודה; 7% ברגל; 3% ברכבת; 2% באופניים.

[דף הסקר החברתי באתר הלמ"ס](#)

[שאלון ונושאי הסקר החברתי 2016](#)

[מחולל הלוחות - הסקר החברתי](#)

[הגדרות, סיווגים והסברים – סקר כוח אדם](#)

[שיטות – סקר כוח אדם](#)

[סקר תנאי העבודה באירופה](#)