

הודעה לתקשורת

אתר: www.cbs.gov.il דוא"ל: info@cbs.gov.il :02-6521340

ירושלים, ט' באב, תשע"ז
1 באוגוסט, 2017
223/2017

הפרופיל הפסיכומטרי של עובדי הוראה, 2017-2006 The psychometric profile of teaching staff, 2006-2017

בהודעה להלן מוצגים נתונים על רמת הביצוע של עובדי הוראה (עד גיל 40), סטודנטים ובוגרים במכללות האקדמיות לחינוך, בשנים 2017-2006 בבחינה הפסיכומטרית (הציון הכללי וציוני התחומים חשיבה כמותית ואנגלית)¹.

- **שיעורם של עובדי ההוראה (עד גיל 40), אשר נבחנו בבחינה הפסיכומטרית, נמצא במגמת עלייה ניכרת בעשור האחרון, מכ-54% בשנת 2008 לכ-70% בשנת 2017.**
- **ממוצע הציון הכללי בבחינה הפסיכומטרית בקרב כלל עובדי ההוראה עלה מ-477 נקודות בשנת 2008 ל-494 נקודות בשנת 2017. בקרב עובדי הוראה חדשים, מ-494 ל-509, בהתאמה.**
- **ממוצע הציון הכללי בבחינה הפסיכומטרית בשנת 2017, בקרב עובדי הוראה ביישובים ברמה חברתית-כלכלית גבוהה, היה 530 לעומת 481 ביישובים ברמה חברתית-כלכלית נמוכה. בקרב עובדי הוראה חדשים, 534 ו-500 בהתאמה.**
- **ממוצע הציון הכללי בבחינה הפסיכומטרית בשנת 2017, בקרב עובדי הוראה בפריפריה, היה 469 לעומת 517 במרכז הארץ. בקרב עובדי הוראה חדשים, 487 ו-528 בהתאמה.**
- **ממוצע הציון בחשיבה כמותית בקרב עובדי הוראה להוראת מתמטיקה, נמצא במגמת יציבות בשנים האחרונות, כ-100 נקודות בממוצע בחינוך היסודי, כ-110 נקודות בממוצע בחטיבות הביניים וכ-116 נקודות בממוצע בחטיבות העליונות.**
- **ממוצע הציון באנגלית בקרב עובדי הוראה להוראת אנגלית, נמצא במגמת יציבות בשנים האחרונות, כ-101 נקודות בממוצע בחינוך היסודי, כ-107 נקודות בממוצע בחטיבות הביניים וכ-113 נקודות בממוצע בחטיבות העליונות.**
- **שיעור הסטודנטים שנה א' במכללות האקדמיות לחינוך, אשר נבחנו בבחינה הפסיכומטרית, ירד באופן ניכר במהלך העשור האחרון, מכ-87% בשנת 2006 לכ-56% בשנת 2016.**
- **ממוצע הציון הכללי בקרב סטודנטים שנה א' במכללות האקדמיות לחינוך, במגמת ירידה בשנים האחרונות, מכ-514 בשנת 2011 לכ-495 בשנת 2016.**
- **ממוצע הציון הכללי בקרב מקבלי תואר "בוגר בהוראה" במכללות האקדמיות לחינוך, עלה בעשור האחרון, מכ-466 בשנת 2006 לכ-503 נקודות בשנת 2016.**
- **בקרב סטודנטים חדשים להסבה להוראה, הציון הממוצע ירד מכ-524 בשנת 2012 לכ-507 בשנת 2016.**

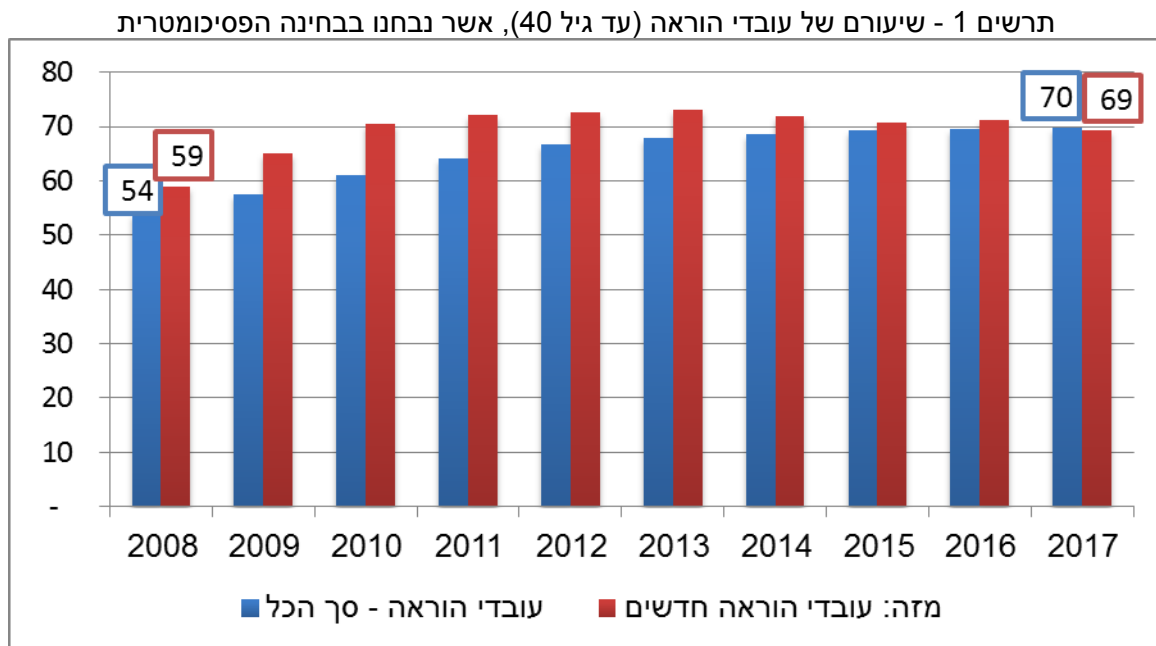
[להגדרות, מקורות והסברים](#)

[לנתוני התרשימים](#)

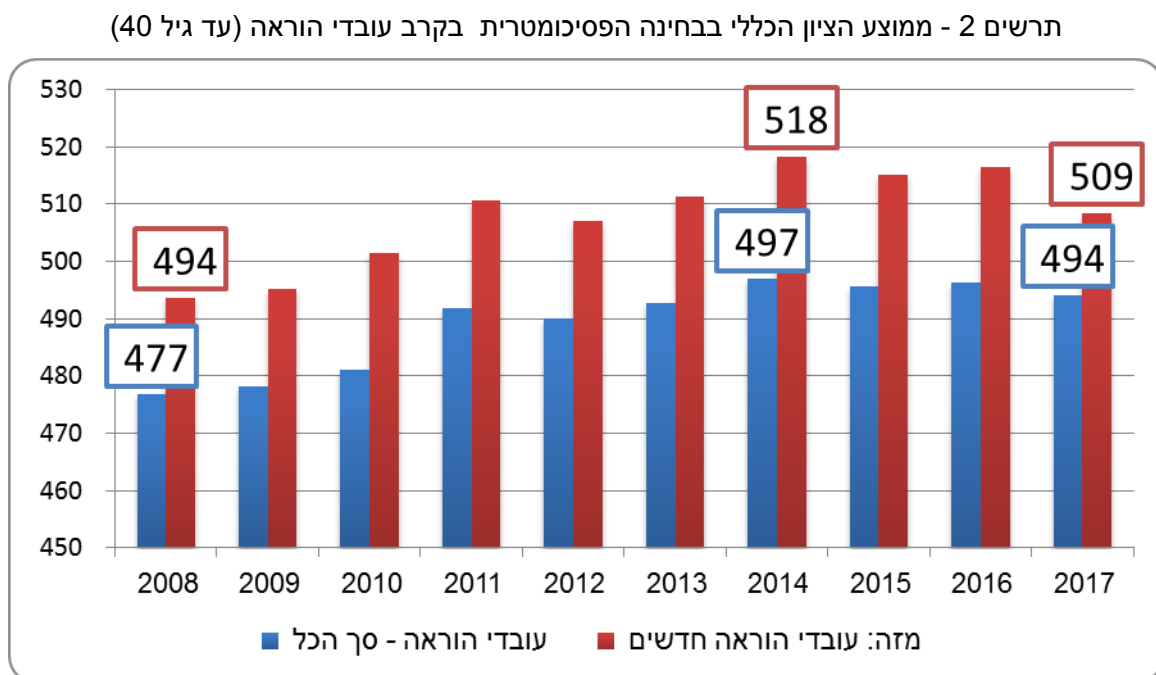
¹ הגדרות והסברים מופיעים בנספח.

א. עובדי הוראה

שיעורם של עובדי ההוראה (עד גיל 40), אשר נבחנו בבחינה הפסיכומטרית, נמצא במגמת עליה ניכרת מכ-54% בשנת 2008 לכ-70% בשנת 2017. בקרב עובדי הוראה חדשים, שיעור זה גדל מכ-59% בשנת 2008 לכ-69% בשנת 2017.



ממוצע הציון הכללי בבחינה הפסיכומטרית בקרב עובדי הוראה (עד גיל 40), במגמת עליה כללית בעשור האחרון, אם כי בשנים האחרונות ניכרת מגמת יציבות ואף ירידה בולטת בקרב עובדי הוראה חדשים. בקרב כלל עובדי ההוראה, הציון הפסיכומטרי עלה מ-477 בשנת 2008 ל-494 בשנת 2017². בקרב עובדי הוראה חדשים הוא עלה מ-494 בשנת 2008 ל-509 בשנת 2017.

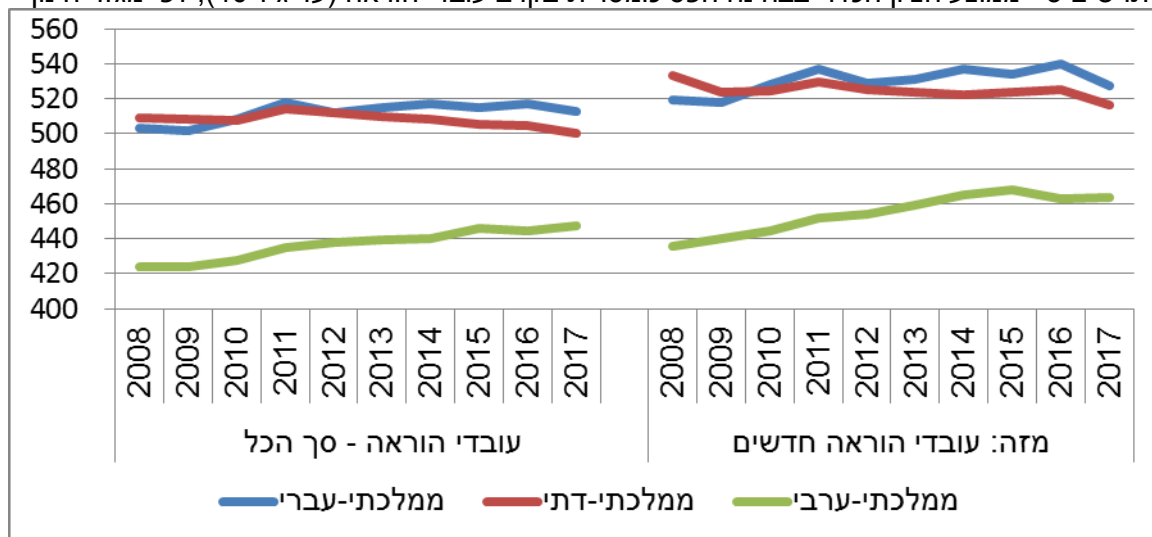


² לשם השוואה, בשנים 2015-2012 הציון הממוצע בקרב עובדים סיעודיים (עד גיל 40), היה כ-514 בממוצע ובקרב עובדים סוציאליים (עד גיל 40), כ-561 בממוצע.

ממוצע הציון הכללי בבחינה הפסיכומטרית בקרב עובדי הוראה (עד גיל 40), בחינוך הממלכתי-העברי, עלה מ-503 בשנת 2008 ל-513 בשנת 2017. בחינוך הממלכתי-ערבי עלה מ-424 ל-448, בהתאמה ובחינוך הממלכתי-דתי ירד מ-509 ל-501, בהתאמה.

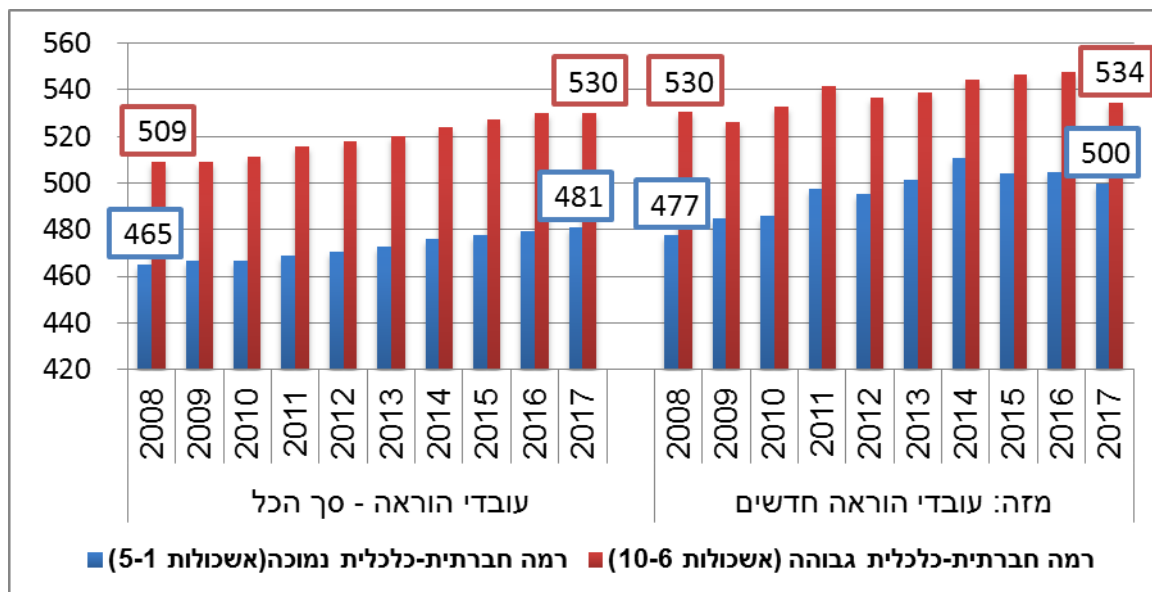
בקרב עובדי הוראה חדשים בחינוך הממלכתי-העברי, עלה הממוצע מ-520 בשנת 2008 ל-528 בשנת 2017, ובחינוך הממלכתי-ערבי מ-436 ל-464 בהתאמה. בחינוך הממלכתי-דתי ממוצע הציון הכללי בבחינה הפסיכומטרית בקרב עובדי הוראה חדשים נמצא במגמת ירידה מ-534 ל-516, בהתאמה.

תרשים 3 - ממוצע הציון הכללי בבחינה הפסיכומטרית בקרב עובדי הוראה (עד גיל 40), לפי מגזר חינוך



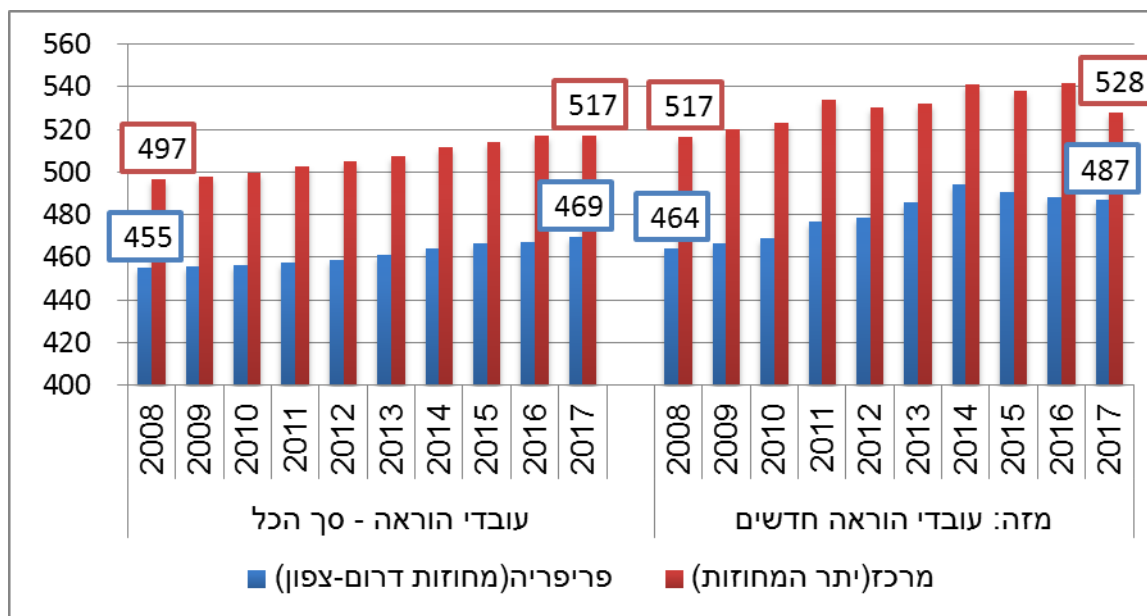
ממוצע הציון הכללי בבחינה הפסיכומטרית בקרב עובדי הוראה (עד גיל 40), ביישובים ברמה חברתית-כלכלית גבוהה, עלה מ-509 בשנת 2008 ל-530 בשנת 2017. ביישובים ברמה חברתית-כלכלית נמוכה מ-465 ל-481 בהתאמה. בקרב עובדי הוראה חדשים ביישובים ברמה חברתית-כלכלית גבוהה, עלה הממוצע מ-530 בשנת 2008 ל-534 בשנת 2017, וביישובים ברמה חברתית-כלכלית נמוכה מ-477 ל-500 בהתאמה.

תרשים 4 - ממוצע הציון הכללי בבחינה הפסיכומטרית בקרב עובדי הוראה, לפי רמה חברתית כלכלית של היישוב



ממוצע הציון הכללי בבחינה הפסיכומטרית בקרב עובדי הוראה (עד גיל 40) בפריפריה, עלה מ-455 בשנת 2008 ל-469 בשנת 2017. במרכז הארץ מ-497 ל-517 בהתאמה. בקרב עובדי הוראה חדשים בפריפריה, עלה הממוצע מ-464 בשנת 2008 ל-487 בשנת 2017, ובמרכז הארץ מ-517 ל-528 בהתאמה.

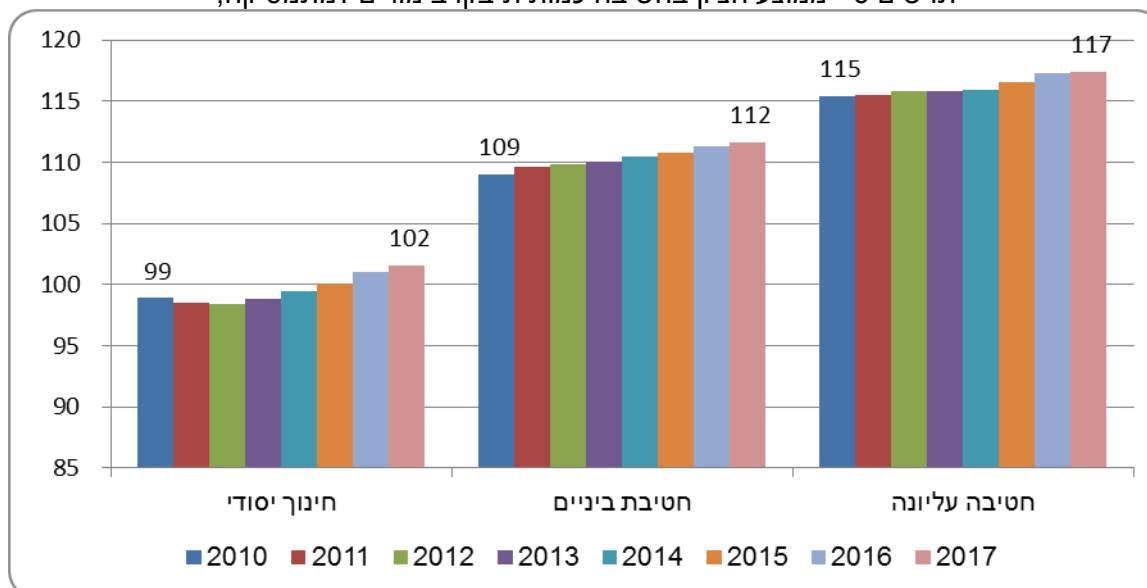
תרשים 5 - ממוצע הציון הכללי בבחינה הפסיכומטרית בקרב עובדי הוראה, לפי מרכז-פריפריה



הוראת מתמטיקה

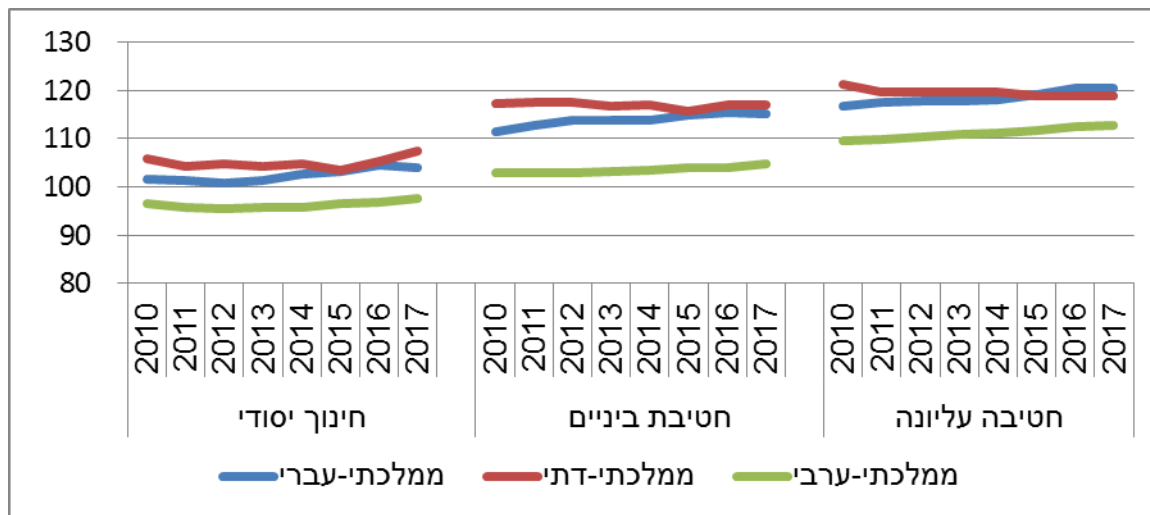
ממוצע הציון בחשיבה כמותית בקרב עובדי הוראה להוראת מתמטיקה (עד גיל 40), במגמת יציבות עם עלייה קלה בשנים האחרונות. בחינוך היסודי כ-100 נקודות בממוצע, בחטיבות הביניים כ-110 נקודות בממוצע ובחטיבות העליונות כ-116 נקודות בממוצע.

תרשים 6 - ממוצע הציון בחשיבה כמותית בקרב מורים למתמטיקה,



ממוצע הציון בחשיבה כמותית בקרב עובדי הוראה להוראת מתמטיקה (עד גיל 40), במגמת יציבות בשנים 2017-2010 בכל מגזרי החינוך. בחינוך הממלכתי-עברי, כ-102 נקודות בממוצע בחינוך היסודי, 114 נקודות בממוצע בחטיבות הביניים ו-119 נקודות בממוצע בחטיבות העליונות. בחינוך הממלכתי-דתי, כ-105, 117 ו-120, בהתאמה. בחינוך הממלכתי-ערבי, כ-96, 104 ו-111, בהתאמה.

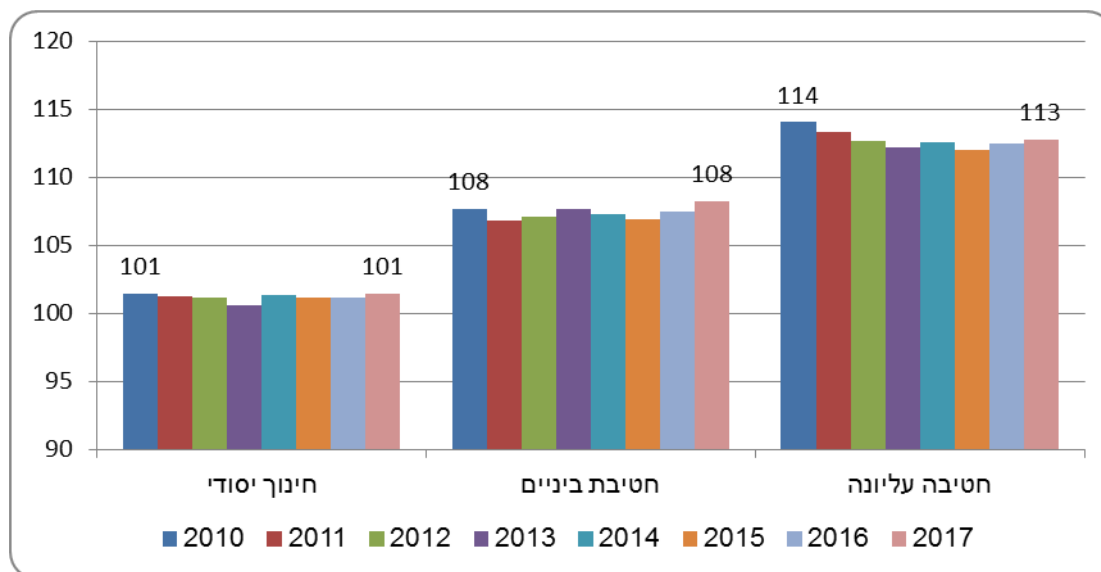
תרשים 7 - ממוצע הציון בחשיבה כמותית בקרב עובדי הוראה להוראת מתמטיקה



הוראת אנגלית

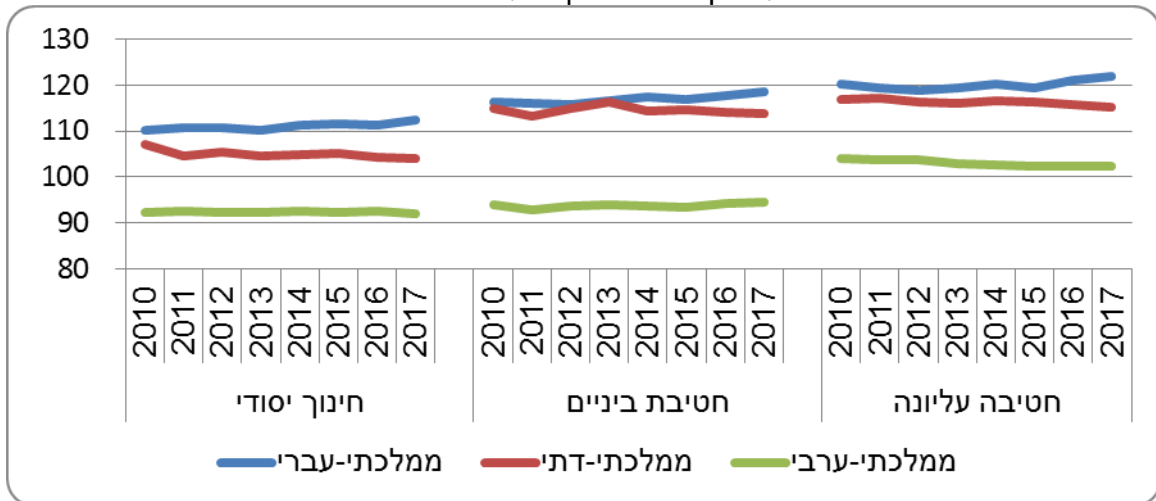
ממוצע הציון באנגלית בקרב עובדי הוראה להוראת אנגלית (עד גיל 40), היה יציב בשנים האחרונות. בחינוך היסודי כ-101 נקודות בממוצע, בחטיבות הביניים כ-107 נקודות בממוצע ובחטיבות העליונות כ-113 נקודות בממוצע.

תרשים 8 - ממוצע הציון באנגלית בקרב מורים לאנגלית



ממוצע הציון באנגלית בקרב עובדי הוראה להוראת אנגלית (עד גיל 40) היה יציב בשנים 2010-2017 בכל מגזרי החינוך. בחינוך הממלכתי-עברי, כ-111 נקודות בממוצע בחינוך היסודי, 117 נקודות בממוצע בחטיבות הביניים ו-120 נקודות בממוצע בחטיבות העליונות. בחינוך הממלכתי-דתי, כ-105, 115 ו-116, בהתאמה. בחינוך הממלכתי-ערבי, כ-92, 94 ו-103, בהתאמה

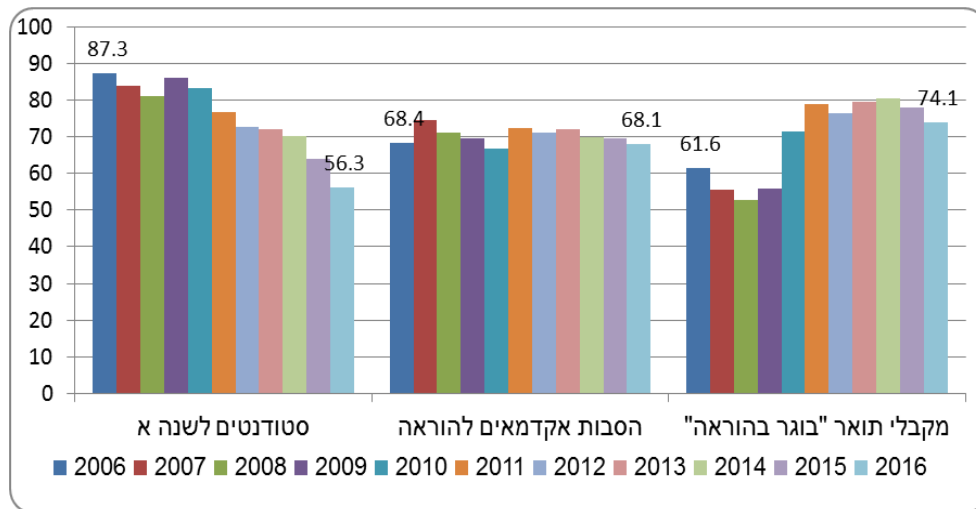
תרשים 9 - ממוצע הציון באנגלית בקרב עובדי הוראה להוראת אנגלית



ב. סטודנטים ובוגרים במכללות האקדמיות לחינוך

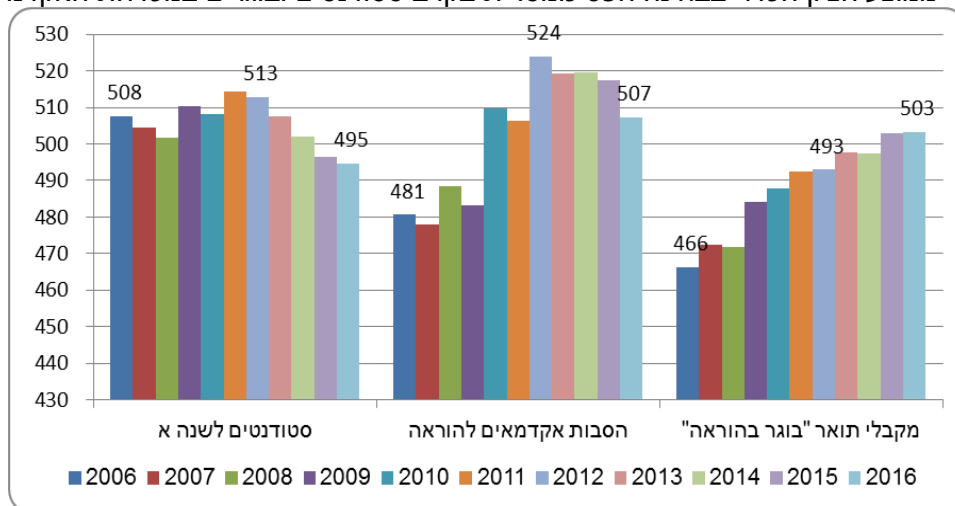
שיעור הסטודנטים שנה א' במכללות האקדמיות לחינוך אשר נבחנו בבחינה הפסיכומטרית, נמצא במגמת ירידה ניכרת, מכ-87% בשנת 2006 לכ-56% בשנת 2016.³ בקרב סטודנטים חדשים להסבה להוראה שיעור זה יציב לאורך התקופה - כ-68% ואילו בקרב מקבלי תואר "בוגר בהוראה", שיעור זה נמצא במגמת עלייה מכ-62% בשנת 2006 לכ-74% בשנת 2016.

תרשים 10 - שיעורי היבחנות בבחינה הפסיכומטרית, בקרב סטודנטים ובוגרים במכללות האקדמיות לחינוך



ממוצע הציון הכללי בבחינה הפסיכומטרית בקרב מקבלי תואר "בוגר בהוראה" במכללות האקדמיות לחינוך נמצא במגמת עלייה בעשור האחרון, מכ-466 בשנת 2006 לכ-503 נקודות בשנת 2016. בקרב סטודנטים שנה א' וסטודנטים להסבה להוראה במכללות האקדמיות לחינוך, ממוצע הציון הכללי נמצא במגמת ירידה בשנים האחרונות. בקרב סטודנטים שנה א', הציון הממוצע ירד מכ-513 בשנת 2012 לכ-495 בשנת 2016.⁴ בקרב סטודנטים חדשים להסבה להוראה, הציון הממוצע ירד מכ-524 בשנת 2012 לכ-507 בשנת 2016.

תרשים 11 - ממוצע הציון הכללי בבחינה הפסיכומטרית בקרב סטודנטים ובוגרים במכללות האקדמיות לחינוך

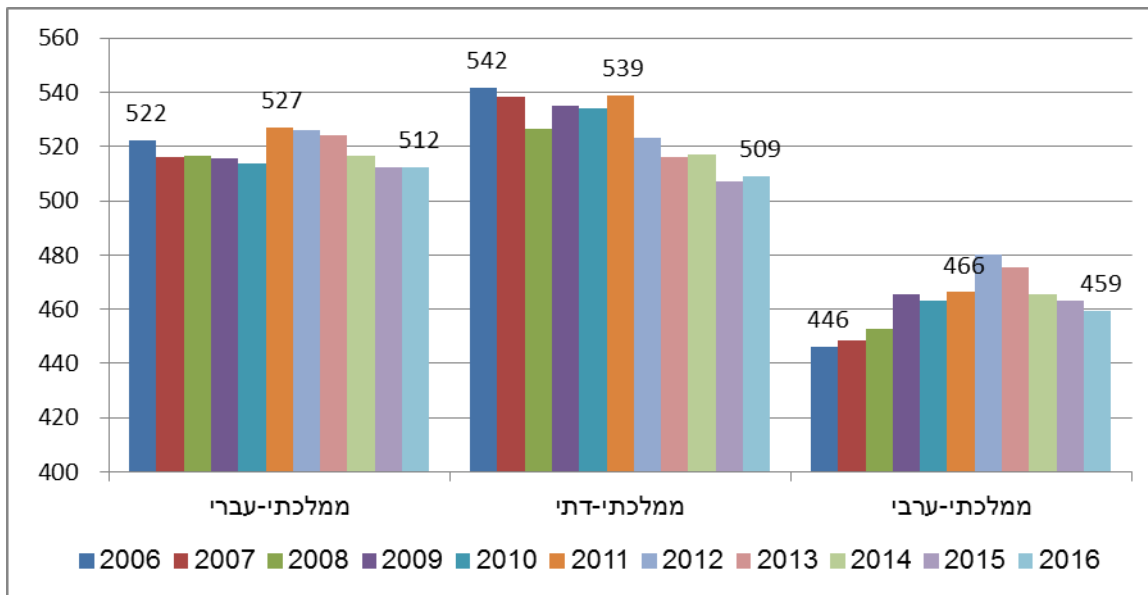


³ לשם השוואה, שיעורי היבחנות בבחינה הפסיכומטרית בקרב סטודנטים שנה א' בבתי הספר לחינוך והכשרה להוראה באוניברסיטאות, היו בשנת 2015 כ-91 אחוז (לוח 8.49 בשנתון הסטטיסטי, 2016).

⁴ לשם השוואה, ממוצע הציון הכללי בבחינה הפסיכומטרית בקרב סטודנטים שנה א' בבתי הספר לחינוך והכשרה להוראה באוניברסיטאות, היה בשנת 2015 603 נקודות (לוח 8.49 בשנתון הסטטיסטי, 2016).

ממוצע הציון הכללי בבחינה הפסיכומטרית בקרב סטודנטים שנה א' בחינוך הממלכתי-העברי, במגמת ירידה בשנים האחרונות מכ-527 נקודות בשנת 2011 לכ-512 נקודות בשנת 2016. בחינוך הממלכתי-דתי הוא ירד באותן שנים מ-539 ל-509, בהתאמה. בחינוך הממלכתי-ערבי הציון הפסיכומטרי עלה מכ-446 נקודות בשנת 2006 לכ-480 נקודות בשנת 2012. לאחר מכן התהפכה המגמה וחלה ירידה עד לכ-459 נקודות בשנת 2016.

תרשים 12 - ממוצע הציון הכללי בבחינה הפסיכומטרית בקרב סטודנטים שנה א' במכללות האקדמיות לחינוך



הגדרות, מקורות והסברים

אוכלוסיות

עובדי הוראה: עובדי הוראה (מורים וגננות) עד גיל 40, בחינוך הקדם-יסודי ובבתי-ספר בחינוך היסודי, חטיבות ביניים וחטיבות עליונות.

סטודנטים ובוגרים במכללות האקדמיות לחינוך⁵: סטודנטים סדירים בשנה א, סטודנטים חדשים להסבת אקדמאים להוראה, מקבלי תואר "בוגר בהוראה" (סדירים), במכללות האקדמיות לחינוך.

מקורות

עובדי הוראה: הנתונים מתבססים על ממצאי קובץ רב-שנתי של עובדי הוראה, שהוקם בלשכה המרכזית לסטטיסטיקה על סמך עיבוד מתוך הקבצים השנתיים של משרד החינוך וקבצים שנתיים בחינוך המוכר שאינו רשמי⁶, לשנים 1991-2017.

סטודנטים שנה א' במכללות האקדמיות לחינוך: הנתונים מבוססים על קובצי סטודנטים במוסדות להכשרת עובדי הוראה של משרד החינוך.

סטודנטים חדשים להסבת אקדמאים להוראה: הנתונים מבוססים על קובצי סטודנטים במוסדות להכשרת עובדי הוראה של משרד החינוך.

מקבלי תואר "בוגר בהוראה" במכללות האקדמיות לחינוך: הנתונים מבוססים על קובצי מקבלי תארים שהתקבלו מהמכללות האקדמיות לחינוך.

נבחנים בבחינה הפסיכומטרית: הנתונים מבוססים על קובצי נבחנים בבחינה הפסיכומטרית שהתקבלו מהמרכז הארצי לבחינות ולהערכה, לשנים 1991-2015.

עובדים סיעודיים ועובדים סוציאליים: הנתונים מבוססים על קובצי סקר כוח-אדם של הלמ"ס, לשנים 2012-2015.

הגדרות והסברים

עובדי הוראה חדשים: הוגדרו על פי מופע ראשון של תעודת זהות בשנה נתונה בקובץ הרב-שנתי של עובדי הוראה. **חינוך ממלכתי-ערבי:** בחינוך הממלכתי-ערבי, נכללו גם סטודנטים ובוגרים ערבים במכללות של החינוך הממלכתי-העברי.

יחידת ספירה: עובדי הוראה המלמדים ביותר משלב חינוך אחד, נספרו בכל אחד משלבי החינוך בנפרד ואילו בסך הכל נספרו פעם אחת בלבד.

בחינה פסיכומטרית⁷: בחינה המשמשת בחלק מהמוסדות להשכלה גבוהה, ומטרתה לסנן את המבקשים ללמוד לימודים אקדמיים ולמיינם לחוגי הלימוד. הבחינה מורכבת משלושה תחומים: חשיבה מילולית, חשיבה כמותית ואנגלית.

סקלת הציונים בבחינה הפסיכומטרית: הציון הכללי מחושב על סמך הציונים בשלושת התחומים ומדווח על סולם הנע בין 200 ל-800 נקודות. הציון בחשיבה כמותית ובאנגלית, נע בין 50 ל-150.

רמה חברתית-כלכלית של הישוב: נמוכה (אשכולות 1-5), גבוהה (אשכולות 6-10).

פריפריה-מרכז: פריפריה (מחוזות דרום, צפון), מרכז (יתר המחוזות).

שנים: השנים הלועזיות המוצגות בהודעה מתייחסות לשנות הלימוד של מערכת החינוך, להלן:

2006=תשס"ו, 2007=תשס"ז, 2008=תשס"ח, 2009=תשס"ט, 2010=תש"ע, 2011=תשע"א, 2012=תשע"ב, 2013=תשע"ג, 2014=תשע"ד, 2015=תשע"ה, 2016=תשע"ו, 2017=תשע"ז.

⁵ מסיבות מתודולוגיות, יתכנו הבדלים בנתונים המוצגים בהודעה זו לעומת הנתונים בפרסומים אחרים.

⁶ לא כולל מוסדות "פטור".

⁷ פירוט והרחבה ניתן למצוא באתר של המרכז הארצי לבחינות ולהערכה. יובהר כי הבחינה הפסיכומטרית שונה במהותה מהבחינה הפסיכומטרית.