

ירושלים, כ"ז באלול, תשע"ז  
18 בספטמבר, 2017  
279/2017



**תיקון (24/09/2017): עמ' 5 (מסומן באדום)**

## ישראל במספרים ערב ראש השנה תשע"ח נתונים נבחרים מהלוחות השנתיים 2017 Selected Annual Data 2017

- ערב ראש השנה תשע"ח נאמדת אוכלוסיית ישראל בכ-8.743 מיליון נפש.<sup>1</sup> האוכלוסייה צפויה להגיע ל-10 מיליון תושבים בסוף שנת 2024, ל-15 מיליון תושבים בסוף 2048, ובסוף תקופת התחזית, בשנת 2065, היא צפויה להגיע ל-20 מיליון תושבים.
- האוכלוסייה היהודית מונה כ-6.523 מיליון תושבים (74.6% מכלל האוכלוסייה), האוכלוסייה הערבית - כ-1.824 מיליון תושבים (20.9%) ואוכלוסיית האחרים<sup>2</sup> מונה כ-396 אלף תושבים (4.5%).
- מאז ראש השנה אשתקד<sup>3</sup> גדלה אוכלוסיית ישראל בכ-156 אלף נפש. שיעור גידול האוכלוסייה בשנת תשע"ז היה 1.8%, בדומה לשנים האחרונות.
- במהלך השנה נולדו בישראל כ-172 אלף תינוקות ונפטרו כ-43 אלף איש.
- כ-27 אלף איש נוספו לאוכלוסייה במאזן ההגירה, מתוכם כ-25 אלף עולים חדשים.

במסגרת הפקת תוצרי השנתון הסטטיסטי לישראל הועלו הנתונים השנתיים 2017 (לוחות, תרשימים ומפות). בהודעה זו מוצגים נתונים עיקריים מתחומי חיים שונים הנאספים על ידי הלשכה המרכזית לסטטיסטיקה:

- |                                       |  |                                  |
|---------------------------------------|--|----------------------------------|
| • <a href="#">גאוגרפיה</a>            | • <a href="#">חשבונות לאומיים</a>            | • <a href="#">חקלאות</a>         |
| • <a href="#">אוכלוסייה</a>           | • <a href="#">חשבונות בין-לאומיים</a>        | • <a href="#">סביבה</a>          |
| • <a href="#">בריאות</a>              | • <a href="#">יבוא ויצוא סחורות ושירותים</a> | • <a href="#">מים ושפכים</a>     |
| • <a href="#">רמת חיים</a>            | • <a href="#">כספים והון</a>                 | • <a href="#">אנרגיה</a>         |
| • <a href="#">חינוך והשכלה</a>        | • <a href="#">עסקים</a>                      | • <a href="#">מגזר ממשלתי</a>    |
| • <a href="#">תרבות, בידור וספורט</a> | • <a href="#">תעשייה</a>                     | • <a href="#">רשויות מקומיות</a> |
| • <a href="#">רווחה</a>               | • <a href="#">מדע, טכנולוגיה ותקשורת</a>     | • <a href="#">כנסת ישראל</a>     |
| • <a href="#">פשיעה ומשפט</a>         | • <a href="#">תיירות ושירותי הארחה</a>       | • <a href="#">עמדות הציבור</a>   |
| • <a href="#">שוק העבודה</a>          | • <a href="#">תחבורה ובטיחות בדרכים</a>      |                                  |
| • <a href="#">מדדי מחירים</a>         | • <a href="#">בינוי, דיור ונדל"ן</a>         |                                  |

נתונים אלה מהווים תמצית של השנתון סטטיסטי שיפורסם בחודשים הקרובים. הנתונים הם לשנת 2016, אלא אם צוין אחרת.

[ללוחות השנתיים](#)

<sup>1</sup> נתוני האוכלוסייה הינם ארעיים. אומדן האוכלוסייה אינו כולל אוכלוסיית הזרים שמנתה כ-169 אלף נפש בסוף שנת 2016.

<sup>2</sup> נוצרים לא-ערבים, בני דתות אחרות וחסרי סיווג דת במשרד הפנים.

<sup>3</sup> בעקבות הבדלים בלוח השנה העברי, הנתונים מתייחסים ל-11.5 החודשים (בקירוב) שחלפו מאז ראש השנה אשתקד.

## גאוגרפיה פרק 1



### שטח

שטח המדינה - 22,072 קמ"ר  
מהם: 98% שטח יבשתי  
2% שטח הימות - הכנרת וים המלח

### שימושי קרקע

64.7% שטח קרקע, סלע, שיחים ושטח חפור  
20.0% שטח חקלאי  
7.3% שטח יער, חורש ופארקים  
5.6% שטח בנוי  
2.4% שטח גופי מים

### משקעים

נפח המשקעים בשנת הגשם 2015/16 - 5.74 מיליארד מ"ק  
ממוצע רב-שנתי - 6.11 מיליארד מ"ק  
כמות הגשם הרבה ביותר נמדדה בנווה אטי"ב - 760 מ"מ  
כמות הגשם המעטה ביותר נמדדה באילת - 16 מ"מ  
\* נתוני האקלים התקבלו מהשירות המטאורולוגי הישראלי.

## אוכלוסייה פרק 2

### משקי בית ומשפחות

2,470.2 אלף משקי בית  
3.31 נפשות בממוצע במשק בית  
2,020.9 אלף משפחות גרעיניות בישראל

### נישואין וגירושין (שנת 2015)

53,579 זוגות נישואין  
14,487 זוגות התגרשו

### בני 20 ומעלה לפי רמת דתיות (הגדרה עצמית)

44% - לא דתיים, חילונים  
22% - מסורתיים לא כל כך דתיים  
13% מסורתיים-דתיים  
11% - דתיים  
10% - חרדים

בערב ראש השנה תשע"ח נאמדת אוכלוסיית ישראל בכ-8.743 מיליון נפש.

יהודים - כ-6.523 מיליון תושבים (74.6% מכלל האוכלוסייה)  
ערבים - כ-1.824 מיליון תושבים (20.9%)  
אחרים - כ-396 אלף תושבים (4.5%)  
(אחרים הם נוצרים-לא-ערבים, בני דתות אחרות וחסרי סיווג דת במשרד הפנים)

### לידות-חי ופריון

181,405 יילודים חיים נולדו בישראל ב-2016  
שיעור הפריון הכולל 3.11, הגבוה ביותר במדינות ה-OECD

### הפסקות היריון (שנת 2014)



18,646 פניות של נשים לוועדות לאישור הפסקת היריון  
99% מהפניות אושרו


### עלייה (שנת 2016)

25,977 עולים  
57% מבריה"מ (לשעבר), 17% מצרפת ו-11% מארה"ב



## בריאות פרק 6


ההוצאה הלאומית לבריאות ב-2016 - 90.3 מיליארד ש"ח (7.4% מהתמ"ג)   
שיעור תמותת תינוקות ל-1,000 לידות חי - 3.1 

תוחלת חיים בלידה - 84.2 


80.7 


שאתות ממאירות (סרטן) - 25.1% מכלל סיבות המוות ב-2015

84% דיווחו שמצב בריאותם "טוב מאוד" או "טוב"

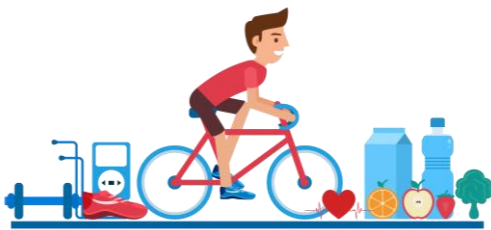
כ-20% מבני 21 ומעלה עישנו לפחות סיגריה אחת ביום 

כ-17% מהאוכלוסייה סובלים מהשמנת יתר

1.8 מיטות לאשפוז כללי ל-1,000 תושבים 

3.3 רופאים מועסקים ל-1,000 תושבים 

4.8 שיעור אחיות מועסקות ל-1,000 תושבים 



## רמת חיים פרק 5

הכנסות של משקי בית 

18,671 ש"ח הכנסה כספית ברוטו לחודש

15,427 ש"ח הכנסה כספית נטו לחודש

דיור 

67.6% ממשקי הבית גרו בדירה בבעלותם

39.9% מבעלי הדירות שילמו משכנתה

הוצאות של משקי בית

12,323 ש"ח הוצאה כספית לחודש


15,407 ש"ח הוצאה כוללת לתצרוכת (כולל שירותי דיור) לחודש


מזה 24.7% לדיור

20.1% לתחבורה ותקשורת

16.3% למזון

בעלות על מוצרים בני-קיימה

ל-96.9% ממשקי הבית היה טלפון נייד 

ל-80.3% ממשקי הבית היה מחשב 

הכנסות של פרטים שכירים

הכנסתה של אישה שכירה הייתה 68.3% מהכנסתו של גבר שכיר



## חינוך והשכלה פרק 8

### היבטים כלכליים

ההוצאה הלאומית לחינוך ב-2016 - 94.8 מיליארד ש"ח (7.8% מהתמ"ג)  
גידול של כ-62% בשכר החודשי הממוצע של עובדי הוראה בשנים 2014-2003

### מערכת החינוך

2.2 מיליון ילדים במערכת החינוך

כ-1.7 מיליון תלמידים בבתי ספר, ב-2021 מספר התלמידים צפוי להגיע לכ-1.84 מיליון, תוספת כוללת של כ-150 אלף תלמידים ביחס ל-2016 (גידול של כ-9%).

517 אלף בחינוך הקדם-יסודי

כ-1 מיליון בחינוך היסודי

713 אלף בחינוך העל-יסודי



### זכאים לתעודת בגרות

73.8% מהנבחנים בבחינות בגרות היו זכאים לתעודת בגרות

### השכלה גבוהה

268.6 אלף סטודנטים באוניברסיטאות במכללות האקדמיות ובמכללות האקדמיות לחינוך בתשע"ז (2016/17)  
מהם: 40.8% גברים בכלל התארים  
15.5% ערבים, מתוכם 31.4% גברים  
44.7 אלף סטודנטים באוניברסיטה הפתוחה  
76.0 אלף מקבלי תארים בתשע"ו (2015/16), פי 5 בקירוב לעומת 1990

## רווחה פרק 7

### הוצאות המגזר הממשלתי לרווחה

כ-130.7 מיליארד ש"ח (27.3% מכלל הוצאות המגזר)

### מקבלי שירותי רווחה

כ-1.3 מיליון נפש רשומים במחלקות לשירותים חברתיים,  
שיעור של כ-153 רשומים לאלף נפש

כ-924 אלף בעלי נזקקות, שיעור של כ-107 בעלי נזקקות ל-1,000 נפש

### בעלי מוגבלות

14.0% מבני 20 ומעלה הם בעלי מוגבלות תפקודית חמורה

מכלל האנשים עם מוגבלויות הרשומים במחלקות לשירותים חברתיים  
14.1% עם מוגבלות שכלית התפתחותית



## תרבות, בידור וספורט פרק 9

ההוצאה הלאומית לתרבות, לבידור ולספורט ב-2016 - 54.7 מיליארד ש"ח (4.6% מהתמ"ג)

**סטודנטים הלומדים מקצועות בתחומי התרבות**  
כ-17% מהסטודנטים באוניברסיטאות  
כ-46% מהסטודנטים במכללות האקדמיות לחינוך

### ספרים ועיתונים (2015)

1,095 מוציאים לאור  
7,646 כותרים  
כ-10% ממשקי הבית רכשו עיתון יומי

### 153 מוזאונים (2015)

כ-6.7 מיליון ביקורים במוזאונים

כ-72% מבני 20 ומעלה השתמשו במחשב (2015)  
כ-80% מבני 20 ומעלה השתמשו באינטרנט

כ-60% ממשקי הבית היה מיני לטלוויזיה בכבלים או בלוויין (2015)

כ-17.5 מיליון כרטיסי קולנוע נמכרו

כ-105 אלף ספורטאים פעילים

175 מדליות בענפים אולימפיים, לא-אולימפיים ופראלימפיים  
מהן: 109 מדליות באליפות אירופה  
66 מדליות באליפות עולם



## פשיעה ומשפט פרק 11

**כוח אדם המופקד על שמירת הסדר הציבורי**

שיעור עורכי דין - 727 ל-100 אלף תושבים

שיעור שוטרים - 353 ל-100 אלף תושבים

כ-330 אלף תיקים נפתחו במשטרה

מהם: 44% - עבירות כלפי רכוש

35% - עבירות כלפי הסדר הציבורי

18% - עבירות כלפי גופו של אדם

10% - עבירות מוסר

**נפגעי עבירה ותחושת ביטחון (סקר ביטחון אישי)**

85.4% מבני 20 ומעלה הרגישו בטוחים ללכת לבד בשעות החשכה במקום מגוריהם

**משפט (2015)**

41.4 אלף נאשמים במשפטים פליליים

86.5% הורשעו בדיון



## פרק 12 שוק העבודה



3.925 מיליון בני 15+ משתתפים בכוח העבודה  
 מהם מועסקים: 1.972 מיליון גברים  
 1.765 מיליון נשים

4.8% בלתי מועסקים מכוח העבודה  
 שיעור התעסוקה (אחוז מועסקים בקרב בני 15+) - 61.1%

65.9% מהגברים  
 56.4% מהנשים

שיעור התעסוקה בקרב ערבים - 42.5%  
**מספר המועסקים הגדול ביותר**  
 כ-456 אלף מועסקים בענף החינוך  
 כ-430 אלף מועסקים בענף מסחר סיטוני וקמעוני ותיקון כלי רכב מנועיים  
 103.4 אלף אימהות חד-הוריות, 81.4% מהן השתתפו בכוח העבודה  
 2.470 מיליון משקי בית, מהם 79.7% משקי בית עם מועסקים

3.494 מיליון משרות שכיר של עובדים ישראלים,  
 94.7% מכלל משרות השכיר

שכר ממוצע ברוטו לחודש למשרת שכיר  
 9,799 ש"ח לעובדים ישראלים  
 5,739 ש"ח לעובדים מחו"ל

## פרק 13 מדדי מחירים

**מדד המחירים לצרכן**  
 בשנים האחרונות נצפתה מגמת ירידה בשיעור השינוי השנתי במדד המחירים לצרכן.  
 ירידה שנתית של 0.2% ב-2016

### מדד מחירי יצרן

מדד המחירים של תפוקת התעשייה ליעדים מקומיים עלה ב-0.8%, והמדד ללא דלקים עלה ב-0.2%.

מדד המחירים לענף שירותי תעסוקה עלה ב-4.7%

מדד המחירים לענף שירותי שמירה ואבטחה עלה ב-4.6%

מדד המחירים לענף שירותים משפטיים ירד ב-1.9%

מדד התשומות בבנייה למגורים עלה ב-1.5%

מדד התשומות בחקלאות עלה ב-1.1%

מדד התשומות באוטובוסים של כלל האוכלוסייה עלה ב-2.3%



## פרק 14 חשבונות לאומיים

### התוצר המקומי הגולמי ומרכיביו, 2016

שינוי כמותי ממוצע 2016-1995	2016 לעומת 2015 (שינוי כמותי במחירים קבועים)	מיליארד ש"ח (במחירים שוטפים)	
3.8	4.0	1,220.3	תמ"ג
1.7	1.9	142.8	תמ"ג לנפש (אלפי ש"ח)
4.2	6.1	672.2	הוצאה לצריכה פרטית
2.1	4.0	78.7	הוצאה לצריכה פרטית לנפש (אלפי ש"ח)
2.6	3.9	272.7	הוצאה לצריכה ציבורית
2.9	8.1	250.0	השקעה מקומית גולמית
5.0	2.5	369.4	יצוא סחורות ושירותים
4.2	9.4	343.9	יבוא סחורות ושירותים
3.9	5.2	1,564.2	סך השימושים במקורות

## פרק 15 חשבונות בין-לאומיים

### החשבון השוטף

עודף החשבון השוטף של מאזן התשלומים - **12.0 מיליארד דולר**, **3.8%** מהתמ"ג

### החשבון הפיננסי

השקעות תושבי ישראל בחו"ל - **26.1 מיליארד דולר**

השקעות תושבי חו"ל בישראל - **17.9 מיליארד דולר**

### נכסים והתחייבויות של המשק בחו"ל

נכסים של תושבי ישראל בחו"ל - **378.7 מיליארד דולר**

יתרת התחייבויות של המשק לחו"ל - **269.8 מיליארד דולר**

שווי תיק הנכסים פחות ההתחייבויות - **109.0 מיליארד דולר**

החוב החיצוני נטו שלילי - **133.7 מיליארד דולר**



## פרק 17 כספים והון

### שוק הכספים

**3,548 מיליארד ש"ח** - סך כל הנכסים הכספיים בידי הציבור

**29.1%** - אחוז נכסים צמודי מדד מסך הנכסים הכספיים מוחזקים ע"י הציבור

**1,448 מיליארד ש"ח** - סך האשראי לציבור האמצעות התאגידים הבנקאיים המסחריים

**39 מיליארד ש"ח** - תפוקת התאגידים הבנקאיים

### שוק ההון

**810 מיליארד ש"ח** - ערך השוק של מניות וניירות ערך הניתנים להמרה

**91 מיליארד ש"ח** - סך גיוס ההון באמצעות הבורסה לניירות ערך

**798 מיליארד ש"ח** - ערך השוק של איגרות החוב הרשומות בבורסה (ללא מק"מ)



## פרק 16 יצוא ויבוא של סחורות ושירותים

### מאזן הסחר בסחורות ובשירותים

96.2 מיליארד דולר - סך היצוא של סחורות ושירותים

89.6 מיליארד דולר - סך היבוא של סחורות ושירותים

6.6 מיליארד דולר - העודף המסחרי

### ערך היבוא והיצוא של סחורות ושירותים

#### סחורות

56.2 מיליארד דולר - סך יצוא הסחורות\*

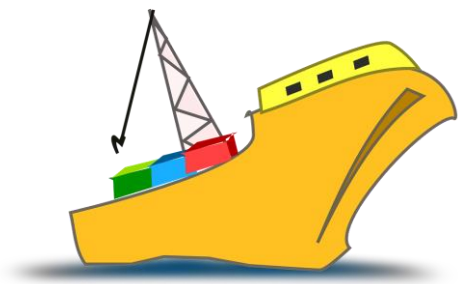
63.5 מיליארד דולר - סך יבוא הסחורות\*

#### שירותים

40.0 מיליארד דולר - סך יצוא השירותים

26.1 מיליארד דולר - סך יבוא השירותים

\*נתוני יצוא ויבוא הסחורות מותאמים להגדרות מאזן התשלומים.



## פרק 18 עסקים

### עסקים פעילים

565,500 עסקים פעילים במגזר העסקי והלא עסקי

כ-51,400 עסקים נולדו ב-2016, 9.1% מכלל העסקים הפעילים

בענף שירותי האירוח והאוכל נמצא האחוז הגבוה ביותר של עסקים שלא שרדו

### פדיון

1,838 מיליארד ש"ח - סך כל הפדיון של העוסקים במשק (ללא יהלומים)

### רכישות בכרטיסי אשראי בשנת 2016

עלייה של 8.7% בסך כל הרכישות

התפלגות הרכישות:

42% למוצרים ושירותים אחרים

22% לשירותים

19% למוצרי תעשייה

17% למזון ומשקאות

עלייה של 2.4% פדיון (מכירות) של רשתות שיווק

### חשבון הייצור (2014)

2,837 אלף משרות במגזר העסקי

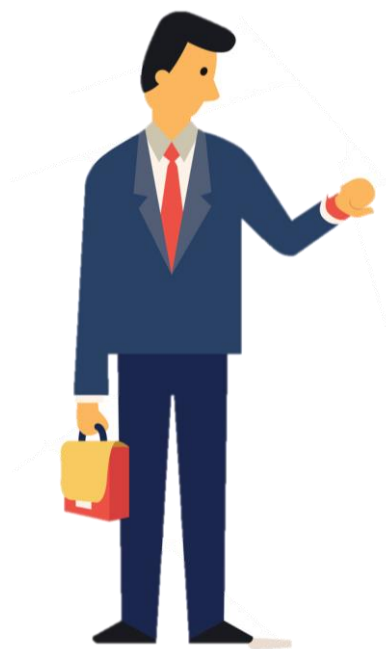
593 מיליארד ש"ח - הערך המוסף הגולמי

כ-349 מיליארד ש"ח - התמורה למשרות

### החשבון המאזני

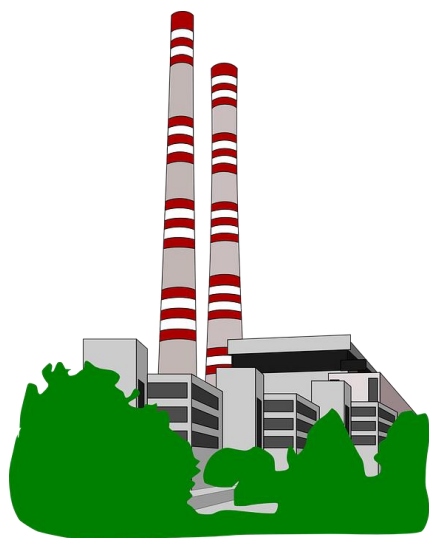
כל הנכסים בענפי הכלכלה ב-2014 הסתכמו ב-2,403 מיליארד ש"ח,

גידול של 5% לעומת 2013





## תעשייה פרק 20



כ-21 אלף מפעלים בענפי התעשייה

כ-357 אלף משרות בענפי התעשייה, 9.3% מכלל המשרות במגזר העסקי

משרות בתעשייה לפי עוצמה טכנולוגית

33% - בטכנולוגיה מסורתית

23% - בטכנולוגיה מעורבת-מסורתית

18% - בטכנולוגיה מעורבת-עילית

26% - בטכנולוגיה עילית

ירידה של 0.4% במדד הייצור התעשייתי ב-2016

86 ש"ח - עלות ממוצעת לשעת עבודה בתעשייה

עלות שעת עבודה בטכנולוגיה העילית גבוהה ב-51.2% מהממוצע

עלות שעת עבודה בטכנולוגיה מסורתית נמוכה ב-32.6% מהממוצע

## תחבורה ובטיחות בדרכים פרק 24

### תחבורה יבשתית

#### אוטובוסים

3.5 מיליארד ש"ח - פדיון ענף שירותי האוטובוסים

16,835 משרות שכיר

#### רכבת

59.5 מיליון נוסעים

1.1 מיליארד ש"ח - פדיון ענף שירותי הרכבת

3,296 משרות שכיר

#### תחבורה ימית

190 אלף נוסעים עברו בנמלי המסחר של ישראל

33 אוניות בצי הסוחר הישראלי

36,311 אלף טונות מטען נפרקו

20,738 אלף טונות מטען נטענו

#### תחבורה אווירית

17.4 מיליון נוסעים עברו בנמלי תעופה בין-לאומיים בישראל

צי המטוסים הישראלי - 55 מטוסי נוסעים

4 מטוסי מטען

#### כלי רכב מנועיים

3.2 מיליון כלי רכב מנועיים

#### מורשים לנהוג

4.1 מיליון מורשים לנהוג

שיעור של כ-477 מורשים לנהוג ל-1,000 תושבים

#### נסועה

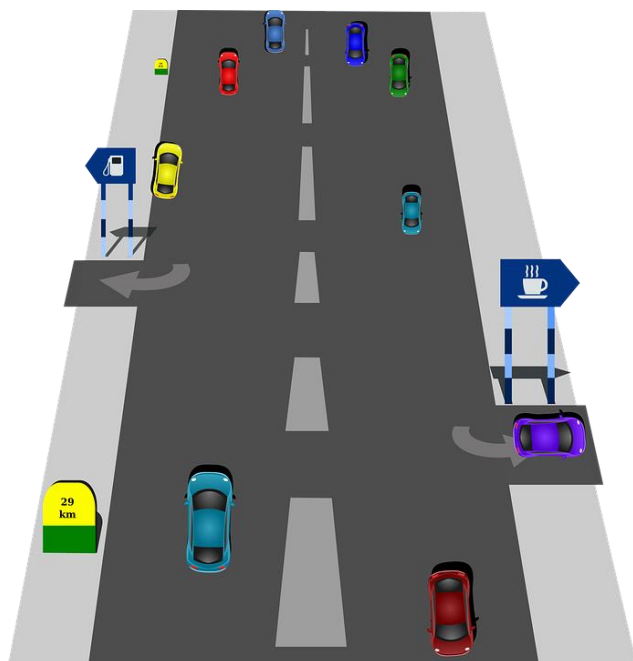
19,362 ק"מ - אורך הדרכים בישראל

16.3 אלף ק"מ - ממוצע נסועה לרכב פרטי לשנה

תאונות דרכים עם נפגעים (תיקי ת"ד, לא כולל יו"ש)

12,015 תאונות דרכים, 335 הרוגים, 1,845 פצועים קשה

27,512 הרוגים בתאונות דרכים מאז קום המדינה



## מדע, טכנולוגיה ותקשורת פרק 26

### מחקר ופיתוח

ההוצאה הלאומית למחקר ופיתוח אזרחי ב-2016 - **52.0 מיליארד ש"ח** (4.3% מהתמ"ג)  
86% מכלל ההוצאה למו"פ אזרחי מבוצע על ידי המגזר העסקי

### הייטק

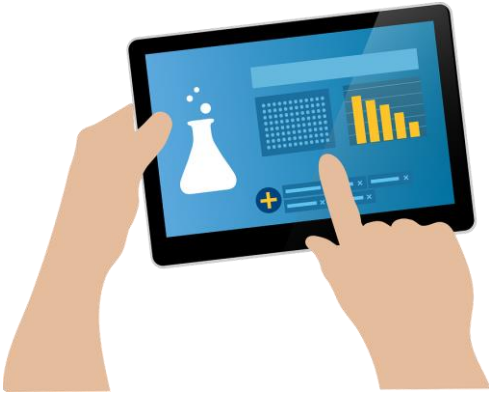
הערך המוסף של ענפי ההייטק היה כ-22% מסך כל הערך המוסף הגולמי של המגזר העסקי (**118 מיליארד ש"ח**) ב-2012  
כ-**289 אלף** שכירים בתחום ההייטק ב-2015 (8.4% מכלל השכירים במשק)

### ענפי טכנולוגיות המידע (ICT)

**85.8 מיליארד ש"ח** (במחירים שוטפים) - תוצר ה-ICT (11% מכלל התוצר במגזר העסקי)

**206 אלף** משרות בענפי ה-ICT (5% מכלל המשרות)

**75 מיליארד ש"ח** (במחירים שוטפים) - יצוא ענפי ה-ICT (19% מכלל יצוא הסחורות והשירותים במשק)



## תיירות ושירותי הארחה פרק 23

### התרומה הכלכלית של התיירות (2016)

**43.6 מיליארד ש"ח** - סך כל הצריכה התיירותית במשק הישראלי מהם:

**20.9 מיליארד ש"ח** - הוצאות של תיירים מחו"ל בישראל

**22.8 מיליארד ש"ח** - הוצאות של ישראלים על טיולים בארץ ובחו"ל

### תיירות נכנסת

**3.1 מיליון** כניסות של תיירים ומבקרי יום ✈️

### תיירות יוצאת

**6.8 מיליון** יציאות של ישראלים לחו"ל ✈️

### תיירות פנים

**46%** מכלל לינות הישראלים במלונות תיירות היו באילת

**8.2 מיליון** טיולים (עם לינה) של ישראלים ב-2016

### שירותי הארחה 🛏️

**388** מלונות תיירות, ובהם **51,000** חדרים, **80%** מכלל חדרי האירוח

**62%** - תפוסת החדרים במלונות התיירות

**22.1 מיליון** לינות במלונות התיירות ב-2016

**8.5 מיליון** לינות של תיירים

**13.6 מיליון** לינות של ישראלים

**10.1 מיליארד ש"ח** - פדיון מלונות התיירות

כ-**2 מיליון** לינות באירוח הכפרי, מתוכם **18%** לינות של תיירים



## פרק 22 **בינוי, דיור ונדל"ן**



### **השקעה בענף הבינוי**

**127.7** מיליארד ש"ח - השקעה גולמית מקומית בבינוי

**65%** - בנייה למגורים

**21%** - בנייה שלא למגורים

**14%** - עבודות הנדסה אזרחית

### **דירות שהחלה בנייתן**

**53.4** אלף דירות ב-2016

**9.4** מיליון מ"ר - שטח בנייה למגורים

קרוב ל-**113.2** אלף דירות בבנייה פעילה בסוף 2016,

הנתון הגבוה ביותר בכל הזמנים

### **דירות חדשות שנמכרו**

כ-**29.9** אלף דירות חדשות נמכרו ב-2016

### **דירות שהסתיימה בנייתן**

**45.8** אלף דירות שבנייתן נסתיימה ב-2016

**28.2** חודשים - משך בנייה ממוצע לבניין (ממוצע משוקלל, לפי מספר הדירות בבניין)

### **מדד מחירי דירות**

**7.5%** - אחוז השינוי במדד ממוצע שנתי של מחירי הדירות ב-2016 לעומת 2015

### **מחיר ממוצע של שכר דירה**

אחוז השינוי הממוצע של שכר דירה ב-2016 לעומת 2015 נותר ללא שינוי

## פרק 27 **סביבה**

### **סביבת המגורים ב-2016**

**83%** מרוצים מאזור מגוריהם

**55%** מרוצים מכמות השטחים הירוקים והפארקים באזור מגוריהם

**53%** מרוצים מהניקיון באזור מגוריהם

**69%** מרוצים משירותי איסוף האשפה באזור מגוריהם

ל-**66%** לא מפריע זיהום האוויר (כגון עשן ממכוניות או מאזור

תעשייה, ריחות של ביוב או פסולת) באזור מגוריהם

ל-**68%** לא מפריע בדירה רעש שבא מבחוץ

### **הוצאה לשמירה על הסביבה**

**13,252** מיליון ש"ח במגזר הציבורי (ב-2015)

**3,024** מיליון ש"ח בענפי התעשייה והחשמל (ב-2014)

### **פליטות לסביבה ב-2015**

**80** מיליון טונות גזי חממה במונחי CO<sub>2</sub>

**9.6** טונות פליטה לנפש

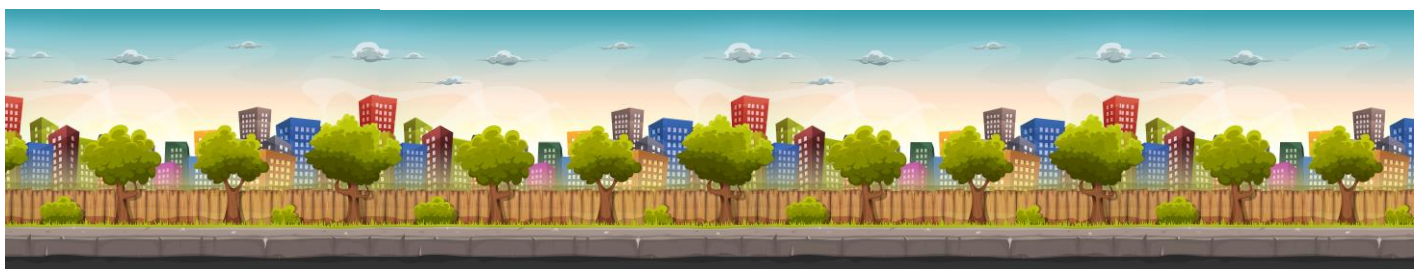
### **פסולת ומחזור**

**5.3** מיליון טונות פסולת עירונית ב-2016,

מזה **1.1** מיליון טונות נשלח למחזור

**3.4** מיליון טונות פסולת תעשייתית ב-2014

כ-**5.4** מיליון טונות פסולת מוחזרה בישראל בכלל המגזרים במשק ב-2016.



## חקלאות פרק 19

### שטח חקלאי

כ-3 מיליון דונם - סך כל השטח החקלאי

1.3 מיליון דונם גידולי שדה

784 אלף דונם פירות

775 אלף דונם ירקות

188 אלף דונם פרי הדר

22 אלף דונם בריכות דגים

1.2 מיליון דונם יער נטוע

ערך היצוא החקלאי 4.4 מיליארד ש"ח

מאזן המזונות (2015)

3,666 קילו-קלוריות -

מתוך הערך הקלורי לנפש של המזון שעמד לרשות האוכלוסייה:

26% לחם ודגנים

18% שמנים ושומנים

12% סוכר, ממתקים ודבש

12% ירקות, פירות ותפוז"א

### תפוקה

29,812 מיליון ש"ח - סך כל התפוקה

59% - גידולים צמחיים

41% - בעלי חיים ותוצרתם

### תשומה

19,047 מיליון ש"ח - סך כל התשומה

32% - מספוא

12% - בלאי

10% - מים

10% - דלק, שמנים וחשמל

9% - אפרוחים, זרעים ושתילים

8% - הדברה, דשנים וזבלים



## מים ושפכים פרק 21

### מקורות המים

5.74 מיליארד מ"ק - נפח משקעים

541 מיליון מ"ק - התפלת מי ים

מפלי ים המלח - ירידה של 0.9 מטר לעומת 2015,

בדצמבר 2015 - שפל חסר תקדים של -430.93 מטר מתחת לפני הים

מפלי הכנרת - ירידה של 0.74 מטר לעומת 2015

### איכות המים

מי שתייה - בבדיקות לגילוי קוליפורמים צואתיים נמצאו תוצאות חריגות ב-0.6% מהמקרים.

בחופי הרחצה בים התיכון - אחוז החריגות הממוצע בבדיקות לגילוי חיידקים

(אנטרוקוקים) צואתיים עמד על 3.1% מהבדיקות (לעומת 7.2% בשנה הקודמת).

### צריכת מים ב-2015

1.99 מיליארד מ"ק - סך כל הצריכה

לשימוש ביתי ואחר (כולל תעשייה) - 44%

לשימוש חקלאי - 56%

### שפכים

493 מיליון מ"ק שפכים טופלו במכונת טיהור



## אנרגיה פרק 21

**22,608 אלף שעט"ן** (שווה ערך לטונה נטו) - אספקת אנרגיה ראשונית ב-2015 (האנרגיה העומדת לרשות המשק)

**14,830 אלף שעט"ן** - צריכה סופית של מוצרי נפט וחשמל ב-2015

**1.77** שעט"ן - צריכה סופית של אנרגיה לנפש ב-2015

**67,210 מיליון קוט"ש** - סך ייצור החשמל ב-2016,

עלייה של 5% לעומת 2015

תמהיל הדלקים לייצור חשמל בשנת 2014:

**60.7%** גז טבעי

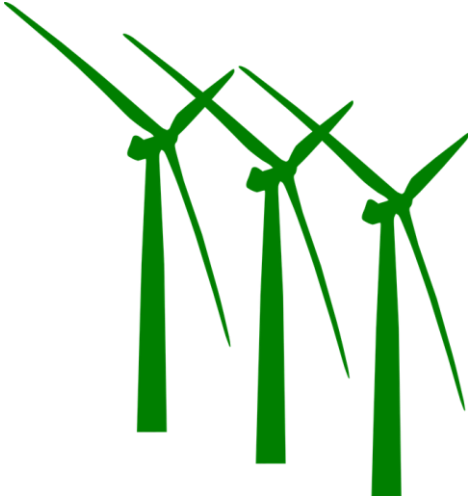
**35.9%** פחם

**2.5%** אנרגיה מתחדשת

**0.8%** דלקים פוסיליים אחרים

צריכת דלקים לייצור חשמל: בין השנים 2015 ל-2016 ירדה צריכת הפחם ב-**15%**.

במקביל, עלתה צריכת הגז הטבעי ב-**21%**.



## מגזר ממשלתי פרק 10

**כ-479 מיליארד ש"ח** - הוצאות המגזר הממשלתי, **39%** מהתמ"ג

מזה: **כ-273 מיליארד ש"ח** לצריכה ציבורית

**כ-456 מיליארד ש"ח** - הכנסות המגזר הממשלתי, **כ-37%** מהתמ"ג

**כ-84%** מהכנסות המגזר הממשלתי היו מגביית מיסים

**כ-22 מיליארד ש"ח** - גירעון המגזר הממשלתי, **1.8%** מהתמ"ג

**כ-741 מיליארד ש"ח** - חוב ממשלתי

**כ-61%** מהתמ"ג - יחס חוב-תוצר



## כנסת ישראל פרק 10

**הכנסת ה-20** (בתקופה 2015.3.31–2017.2.21)

**266** חוקים נתקבלו

**6,016** הצעות לסדר היום

**2,906** שאילתות נענו בכנסת



## רשויות מקומיות פרק 10



### 255 רשויות מקומיות בישראל

74.2% מהאוכלוסייה מתגוררת בתחומי הרשויות העירוניות

14.9% - בתחומי המועצות המקומיות

10.1% - בתחומי המועצות האזוריות

0.8% - במקומות ללא מעמד מוניציפלי

### תקציב

70.4 מיליארד ש"ח תקבולים (ארנונה, אגרות וכו')

70.1 מיליארד ש"ח תשלומים

### שירותים מוניציפליים

#### חינוך

אחוז זכאים לתעודת בגרות מתוך סך תלמידי כיתות יב

62.7% - כלל ארצי

60.1% - עיריות

66.3% - מועצות מקומיות

74.8% - מועצות אזוריות

#### תברואה

כמות הפסולת המיוצרת לנפש ליום:

כלל ארצי - 1.7 ק"ג

עיריות - 1.7 ק"ג

מועצות מקומיות - 1.4 ק"ג

מועצות אזוריות - 2.1 ק"ג

## עמדות הציבור (בקרב בני 20 ומעלה) פרק 7

88% 😊 מרוצים מאוד או מרוצים מחייהם.

21% 😞 (כ-1.1 מיליון נפש) מרגישים לחוצים תמיד או לעיתים קרובות.

6% 😞 (כ-340 אלף נפש) מרגישים בדידות לעיתים קרובות.

34% 🏠 מתקשים לכסות את הוצאותיהם החודשיות.

### עמדות ותנאי תעסוקה של מועסקים

62% מהמועסקים עובדים 5 ימים בשבוע, 20% - 6 ימים בשבוע, 2% - 7 ימים בשבוע. היתר,

12%, עובדים עד 4 ימים בשבוע.

16% מהמועסקים, 18% מהגברים ו-14% מהנשים, עובדים בדרך כלל גם בסופי שבוע

לאחר כניסת השבת.

מבין כ-3 מיליון השכירים, 40% חתומים על חוזה לתקופה לא מוגבלת או על חוזה

המתחדש מדי תקופה, ל-27% יש קביעות, ו-27% (כ-808 אלף איש) מועסקים ללא

חוזה בכתב.

20% מהמועסקים (כ-700 אלף מועסקים) מעוניינים להחליף את מקום עבודתם.

58% מהמועסקים מגיעים לעבודתם ברוב ימות השבוע ברכב פרטי (כולל רכב מסחרי או אופנוע).

45% מהמועסקים בעלי ותק של עד 3 שנים במקום עבודתם הנוכחי, מצאו את עבודתם הנוכחית בעזרת חברים, קרובי משפחה

או מכרים.

20% מהמועסקים (כ-700 אלף מועסקים) חשים כי בריאותם או ביטחונם בסכנה בגלל עבודתם.

41% מהמועסקים אינם מרוצים מהאיזון בין הזמן שהם מקדישים לעבודה והזמן שנשאר להם לתחומים אחרים בחייהם.

46% מהמועסקים חווים בעבודתם מתח ולחץ נפשי לעיתים קרובות או מדי פעם.

