

הודעה לתקשורת

אתר: www.cbs.gov.il דוא"ל: info@cbs.gov.il פקס: 02-6521340

ירושלים, י"ב בתשרי תשע"ח
2 באוקטובר 2017
292/2017

ההוצאה הלאומית לרווחה, 2014 National Expenditure on Welfare, 2014

ההוצאות לרווחה נועדו להבטיח איכות חיים ברמת רווחה טובה לכלל האוכלוסייה בישראל. הוצאות הרווחה כוללות אספקת שירותים, השקעות בנכסים קבועים והעברות כספיות בתחום הרווחה (כגון קצבאות לאזרחים ותיקים, תשלומי פנסיה וקצבאות לאנשים עם מוגבלויות או זכאים נוספים). בהתאם להמלצות הוועדה המייעצת לסטטיסטיקה על ההוצאה לרווחה, מוצגים בלוחות הבאים נתונים שכוללים את תשלומי הפנסיה לעובדים בכדי לתת תמונה רחבה על רווחת האוכלוסייה בישראל.

תקציר הממצאים לשנת 2014

- **ההוצאה הלאומית לרווחה (כולל העברות למשקי בית, פנסיות וקצבאות) הסתכמה ב-143.6 מיליארד ₪. שהם 13.0% מהתמ"ג (לוח א להלן).**
- **בדומה לשנים קודמות 81% מתוך סך ההוצאה הלאומית לרווחה נותבו ישירות למשקי בית באמצעות פנסיות (לאזרחים ותיקים) וקצבאות (לאנשים עם מוגבלויות וזכאים אחרים), ואילו 19% הנותרים נותבו לייצור ואספקה של שירותי רווחה (26.8 מיליארד ₪) (לוח 2).**
- **61.3% ממימון פעילות הרווחה הגיע מהמגזר הממשלתי (כולל מלכ"רים ציבוריים) ו-22.5% מהמימון הגיע ישירות ממשקי הבית. רק 13.3% מהמימון הגיע מהמגזר העסקי, 1.4% ממגזר המלכ"רים הפרטיים (עמותות) ו-1.5% מתרומות מחו"ל. (תרשים 2).**
- **כ-48% מהמימון לרווחת אזרחים ותיקים (כולל פנסיות וקצבאות) מקורו במשרדי הממשלה, אחוז נמוך יותר בהשוואה לשנת 2013, אז עמד המימון הממשלתי על כ-50% (לוח 3).**
- **ההוצאה הלאומית לרווחה לנפש בישראל (כולל העברות למשקי בית) הגיעה ב-2014 לכ-17,481 ₪ (לוח א).**
- **ההוצאה הלאומית לרווחה (ללא העברות למשקי בית) הסתכמה בשנת 2014 ב-26.8 מיליארד ₪, שהם 2.4% מהתמ"ג, עלייה של 4.6% במחירים קבועים, לעומת 2013 (תרשים 4). אומדנים מוקדמים מעידים על התמתנות העלייה בשנים 2015 ו-2016 ל-1.8% ול-3.0%, בהתאמה.**
- **המגזר העסקי היה אחראי על אספקת קרוב לשליש (29%, או 7.9 מיליארד ₪) מכלל אספקת שירותי הרווחה בישראל (ללא העברות למשקי בית). פעילותם כללה בעיקר שירותים בתחום האזרחים הוותיקים, כלומר הפעלת בתי אבות ושירותי סיעוד. אספקת שירותי הרווחה על ידי מגזר המלכ"רים הפרטיים הגיעה ל-40% מסך ההוצאה (10.6 מיליארד ש"ח) וחלק גדול ממנה ניתן לילדים ולנוער. במגזר הממשלה (ללא מלכ"רים ציבוריים) הסתכמה אספקת שירותי הרווחה ב-7.2 מיליארד ש"ח, שהיו כ-27% מסך ההוצאה, ועוד 4% סופקו ע"י מלכ"רים ציבוריים (תרשימים 5, 6).**

[הגדרות והסברים](#)

[ללוחות ולנתוני התרשימים](#)

ההוצאה הלאומית לרווחה

הבהרה כללית: לוחות ההוצאה הלאומית לרווחה כוללים חלוקה בסיסית המציגה את ההוצאה הלאומית לרווחה לפי מגזר מממן (לוחות 1-3, תרשימים 1-3), וההוצאה הלאומית לפי מגזר מבצע (לוחות 4-6, תרשימים 4-6). חישוב ההוצאה הלאומית לרווחה לפי מגזר מממן נעשה על ידי ניתוח ההוצאות וההכנסות לכל מגזר בנפרד. המימון של כל מגזר חושב ע"י חיבור ההוצאות לביצוע עצמי של המגזר בתוספת העברות לכל המגזרים האחרים, ובניכוי העברות ממגזרים אחרים. סך המימון נטו, יבטא את מקור המימון הראשוני.

ההוצאה הלאומית לרווחה, ללא העברות למשקי בית מבטאת את סך ההוצאות על ייצור שירותי רווחה שאותה ניתן לחלק לפי מגזר מבצע, ואילו ההוצאה עם העברות למשקי בית מבטאת את סך המימון, הכולל גם את כל ההעברות למטרות רווחה הניתנות למשקי בית, לרבות קצבאות ותשלומי פנסיה הניתנים לאזרחים ותיקים, קצבאות לאנשים עם מוגבלויות או זכאים אחרים. כל אלה מוצגים בהמשך ההודעה בשורה נפרדת לפי סוג שירות.

ההוצאה הלאומית לרווחה (כולל העברות למשקי בית), הסתכמה בשנת 2014 ב-143.6 מיליארד ש"ח, וחלקה בתוצר המקומי הגולמי היה 13.0%. לשם השוואה, ההוצאה הלאומית לחינוך ולבריאות בשנת 2014 היוו 7.9% ו-7.5% מהתמ"ג, בהתאמה.

ההוצאה הלאומית לרווחה (ללא העברות למשקי בית), הסתכמה בשנת 2014 ב-26.8 מיליארד ש"ח, וחלקה בתוצר המקומי הגולמי היה 2.4%.

לוח א - מדדי רווחה, 2012-2014

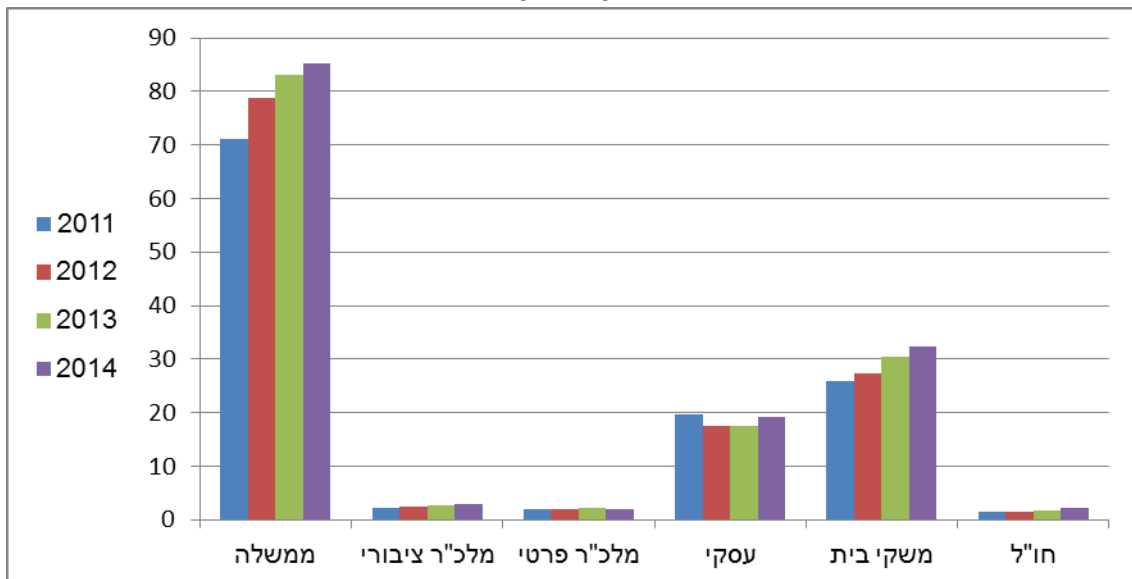
הוצאה לאומית לרווחה (ללא העברות למשקי בית)			הוצאה לאומית לרווחה (כולל העברות למשקי בית)			
2012	2013	2014	2012	2013	2014	
23,480	25,708	26,748	129,877	137,775	143,559	ההוצאה הלאומית לרווחה (במיליוני ש"ח)
2.4%	2.4%	2.4%	13.1%	13.0%	13.0%	ההוצאה הלאומית לרווחה כאחוז מהתמ"ג
3.2%	3.4%	3.3%	17.9%	18.0%	17.9%	ההוצאה הלאומית לרווחה כאחוז מסך הצריכה הפרטית והציבורית אזרחית
2,970	3,192	3,257	16,428	17,102	17,481	ההוצאה הלאומית לרווחה לנפש (בש"ח)
751	831	846	4,154	4,454	4,541	ההוצאה הלאומית לרווחה לנפש במונחי שווי כוח הקנייה (PPP) ¹
-	-	-	21.1%	22.1%	22.5%	מימון משקי הבית כאחוז מסך ההוצאה הלאומית לרווחה
-	-	-	62.6%	62.2%	61.3%	מימון המגזר הממשלתי (כולל מלכ"רים ציבוריים) כאחוז מסך ההוצאה הלאומית לרווחה

ההוצאה הלאומית לרווחה, הכוללת העברות למשקי בית, היוותה 17.9% מסך הצריכה הפרטית והציבורית האזרחית וההוצאה לנפש הגיעה ל-17,481 ש"ח, שהם כ-4,541\$ במונחי שווי כוח הקנייה (PPP).

¹ שווי כוח הקנייה (PPP - Purchasing Power Parity) - הוא שער חליפין מיוחד אשר באמצעותו ניתן לנכות את ההפרשים ברמת המחירים בין המדינות השונות. בסכום כסף שהוחלף באמצעות שווי כוח הקנייה (PPP), ניתן לקנות סל סחורות ושירותים זהה בכל המדינות. כלומר, ניתן לאמוד את כוח הקנייה של המטבעות השונים על בסיס אחיד.

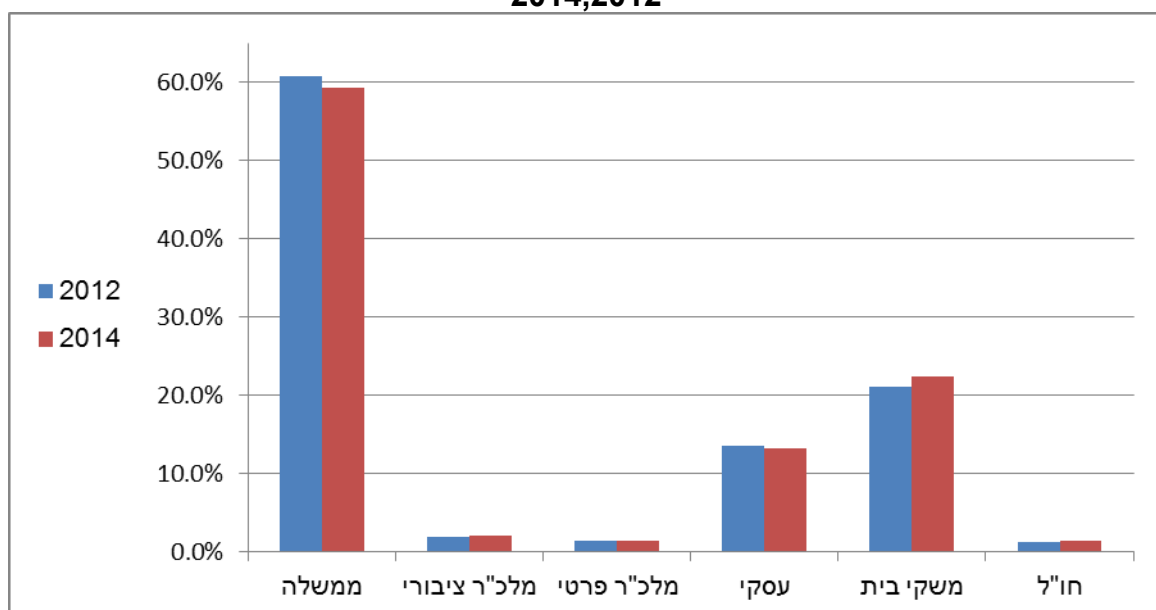
ההוצאה הלאומית לרווחה, לפי מגזר מממן

תרשים 1 - ההוצאה הלאומית לרווחה (כולל העברות למשקי בית), לפי מגזר מממן, במיליארדי ש"ח
2014-2011



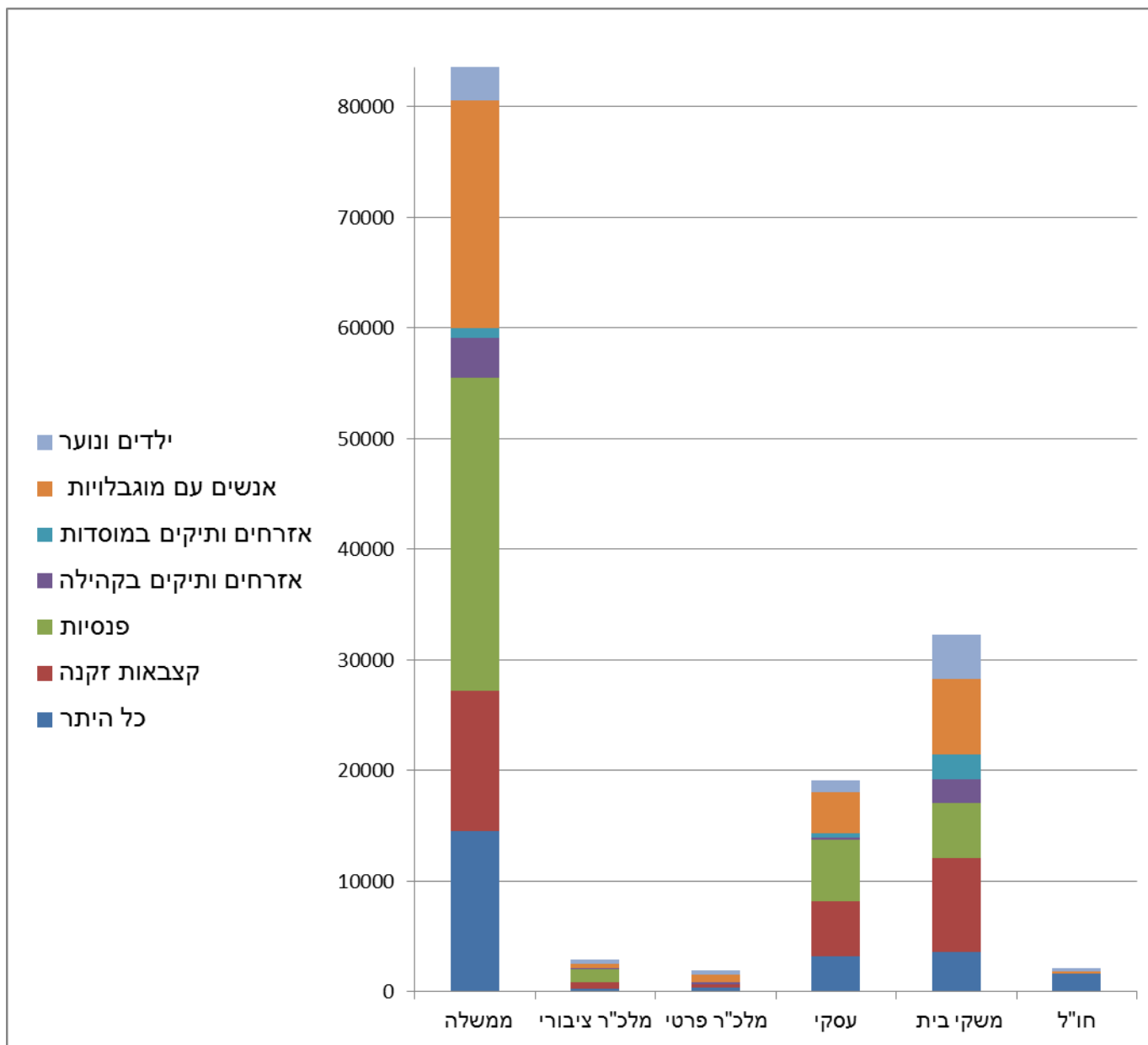
מימון ההוצאה הלאומית לרווחה, על ידי המגזר הממשלתי (ללא מלכ"רים ציבוריים), הגיע בשנת 2014 ל-85.2 ביליוני ש"ח, שהם כ-59% מכלל מימון ההוצאה הלאומית לרווחה (לוח 1). יחד עם המלכ"רים הציבוריים (שרוב מימונם מהממשלה), מימון מגזר הממשלה הסתכם בכ-61%.
22.5% מהמימון הגיע ממשקי הבית עצמם, כ-13.3% מהמימון הגיע מהמגזר העסקי, 2.0% מהמימון הגיע ממלכ"רים ציבוריים וחלקם של המלכ"רים הפרטיים ותרומות מחול"ל היה נמוך ועמד על 1.4% ו-1.5%, בהתאמה. מנתוני תרשים 2 ניתן לראות כי חלקו של מגזר הממשלה במימון ההוצאה הלאומית לרווחה ירד בין שנת 2012 לשנת 2014 ואילו חלקם של משקי הבית במימון עלה.

תרשים 2 - ההוצאה הלאומית לרווחה (כולל העברות למשקי בית), לפי מגזר מממן, באחוזים
2014,2012



מלוח 3 ניתן לראות כי עיקר המימון (עם תשלומי פנסיות) לאזרחים ותיקים ניתן על ידי משרדי הממשלה והגיע ל-48%, ובסוג שירות פנסיות - 62% מהמימון הגיע ממשרדי ממשלה. לעומת זאת, המימון של שירותים עבור אזרחים ותיקים **במוסדות** ניתן בעיקרו על ידי משקי הבית (62%), בעוד שהמימון של שירותים עבור אזרחים ותיקים **בקהילה** התחלק באופן מאוזן יותר בין משרדי הממשלה (56%) לבין משקי הבית (34%).

תרשים 3 - ההוצאה הלאומית לרווחה, לפי מגזר מממן ולפי סוג שירות, במיליוני ש"ח, 2014



גם השירותים לילדים ונוער, משפחה, אנשים עם מוגבלויות, אוכלוסיות במצבי חירום, דיור ומובטלים ועידוד תעסוקה ממומנים בעיקר על ידי משרדי הממשלה (40%-87%). משקי הבית הם המממנים העיקריים בסוג שירות עזרה בעין (שווה כסף) - (54%).

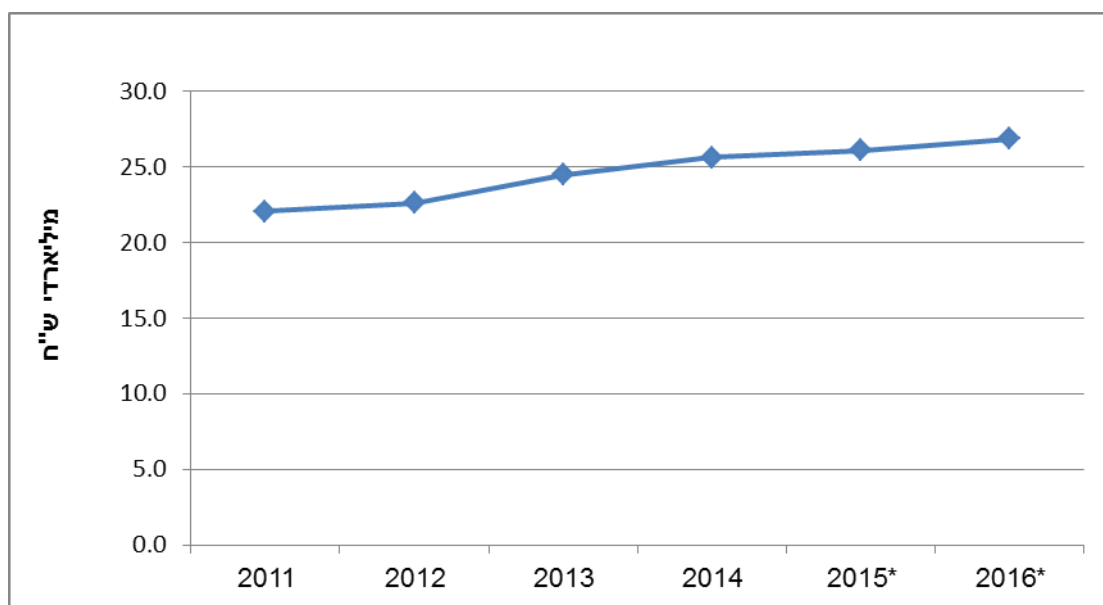
מנתוני תרשים 3 ניתן לראות כי במגזר העסקי, בממשלה (בעיקר בביטוח לאומי), במשקי בית ובמגזר המלכ"רים הציבוריים עיקר המימון הוא עבור סוג שירות אזרחים ותיקים. במגזר המלכ"רים הציבוריים - כ-63% מהמימון עבור סוג שירות לאזרחים ותיקים, ומתוכו כ-40% עבור פנסיות וכ-19% עבור קצבאות אזרחים ותיקים. כ-53% מסך המימון של המגזר הממשלתי (ללא מלכ"רים ציבוריים) הוא עבור אזרחים ותיקים, ומתוכו כ-33% מהמימון עבור פנסיות. עיקר המימון של משקי הבית מנותב גם הוא לשירותים עבור אזרחים ותיקים (כ-55%), כשרובו מיועד עבור קצבאות לאזרחים ותיקים (כ-26%).

במגזר המלכ"רים הפרטיים עיקר המימון מנותב לסוג שירות אנשים עם מוגבלויות (כ-34%) וילדים ונוער (כ-22%). כשליש מהמימון מחו"ל מנותב לסיוע כספי (כ-35%).

ההוצאה הלאומית לרווחה לפי מגזר מבצע

כדי לבחון את האספקה של שירותי הרווחה, נבחנה ההוצאה הלאומית לרווחה, ללא העברות למשקי בית. הוצאה זו, במחירים שוטפים, הסתכמה בשנת 2014 ב-26.8 מיליארד ש"ח, לעומת 25.7 מיליארד ש"ח בשנת 2013 ו-23.5 מיליארד ש"ח בשנת 2012.

תרשים 4 - ההוצאה הלאומית לרווחה (ללא העברות למשקי בית), במחירים קבועים, 2011-2016

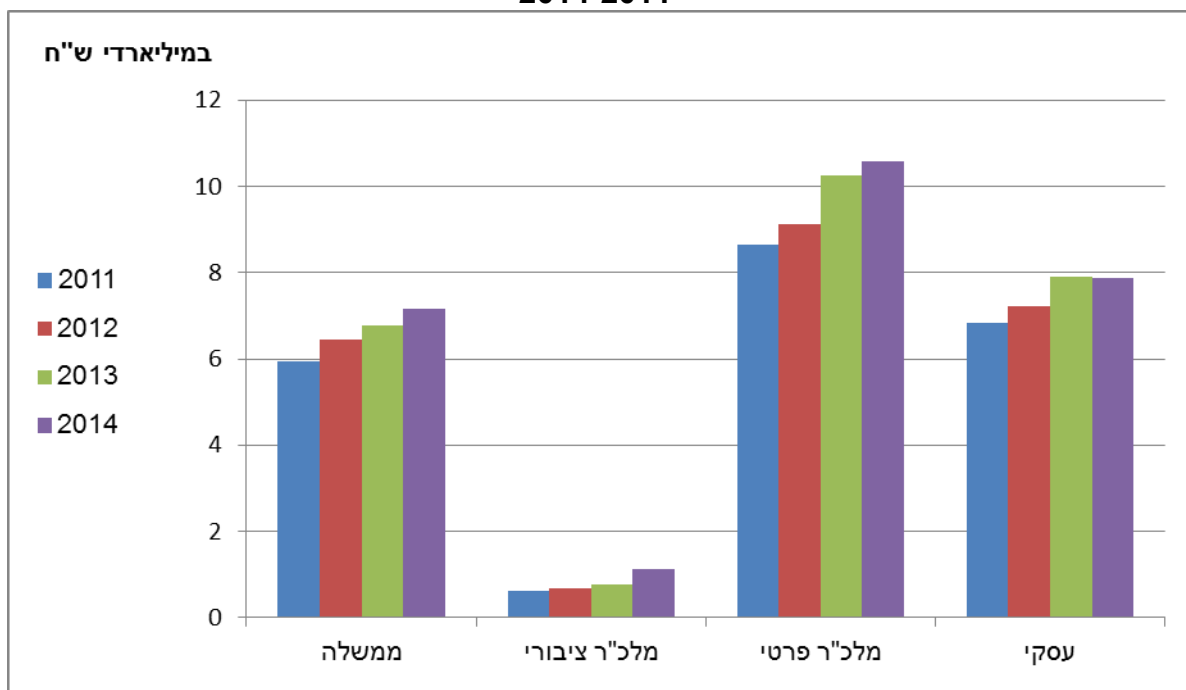


* אומדנים מוקדמים

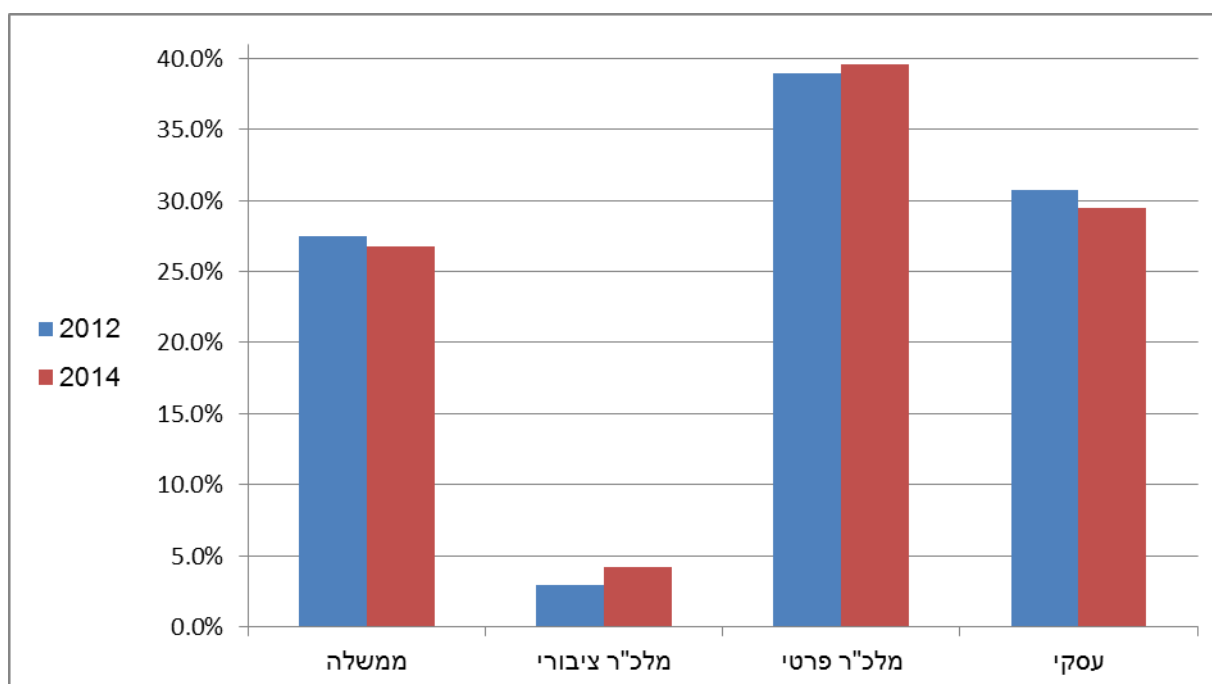
על פי אומדנים ראשוניים, בשנת 2016 עלתה ההוצאה הלאומית לרווחה (ללא העברות למשקי בית), במחירים קבועים, ב-3.0%, לאחר עלייה של 1.8% בשנת 2015 ועלייה של כ-4.6% בשנת 2014 (תרשים 4).

ההוצאה לרווחה, **במגזר המלכ"רים הפרטיים** הגיעה בשנת 2014 ל-10.6 מיליארדי ש"ח שהם 39.6% מכלל ההוצאה הלאומית לרווחה (תרשים 5). יתר ההוצאה לרווחה בוצע **במגזר העסקי** – 29.4%, **במגזר הממשלתי** (ללא מלכ"רים ציבוריים) – 26.8% ובמגזר המלכ"רים הציבוריים – 4.2%. בשנת 2013 היתה חלוקה דומה.

תרשים 5 - ההוצאה הלאומית לרווחה (ללא העברות למשקי בית), לפי מגזר מבצע 2014-2011



תרשים 6 - ההוצאה הלאומית לרווחה (ללא העברות למשקי בית), לפי מגזר מבצע, באחוזים 2014, 2012



מנתוני תרשים 6 ניתן לראות כי חלקם של הממשלה והמגזר העסקי באספקת שירותי רווחה במגמת ירידה משנת 2012 ל-2014 ואילו חלקם של מגזר המלכ"רים הפרטיים והציבוריים עלה בשנים אלו.

מנתוני לוח 4 ניתן לראות כי עיקר ההוצאה על שירותי רווחה נותב לאזרחים ותיקים (כ-8.7 מיליארד ש"ח, לא כולל פנסיות וקצבאות, 32% מסך ההוצאה). סכומים של יותר מ-5 מיליארד ש"ח הוצאו על כל אחד מסוגי השירות: אנשים עם מוגבלויות וילדים ונוער, שהם כ-21%-23% מסך ההוצאות. רק 24% הוקצו עבור כל שאר תחומי הרווחה. המגזר העסקי ביצע כ-30% מסך ההוצאה, ובעיקר בסוג שירות אזרחים ותיקים בקהילה. במשרדי הממשלה והמוסדות הלאומיים כגוף מבצע, עיקר ההוצאות מופנות לדיוור: כ-35%. בביטוח לאומי הופנו כ-49% מההוצאות לאנשים עם מוגבלויות. ההוצאות לביצוע סוג שירות ילדים ונוער במלכ"רים ציבוריים היווה כ-69% מסך ההוצאות המגזר. עיקר ההוצאה במגזר המלכ"רים הפרטיים התמקדה בסוגי שירות: ילדים ונוער - 29%, אנשים עם מוגבלויות - כ-23%, אזרחים ותיקים בקהילה - 18% מסך ההוצאה במגזר זה.

מלוח 5, המציג כל תחום בשירותי הרווחה לפי המגזר המבצע, עולה כי רובם המכריע של שירותי רווחה עבור אזרחים ותיקים ניתנו על ידי המגזר העסקי (כ-63% מסך הביצוע) וחלקו של מגזר המלכ"רים הפרטיים היה כ-31%. אחוז השירותים הניתנים על ידי המגזר העסקי אף גבוה יותר בתחום האזרחים הוותיקים במוסדות ועומד על כ-69% מסך הביצוע. כלומר, מרבית בתי האבות ומוסדות הסיעוד בישראל מופעלים על ידי גורמים פרטיים. מגזר המלכ"רים הפרטיים היה המבצע העיקרי בתחום ילדים ונוער (כ-53%) ואנשים עם מוגבלויות (כ-40%). המגזר הממשלתי היה המבצע העיקרי בתחומים: מובטלים ועידוד תעסוקה (כ-92%) באמצעות משרדי הממשלה וביטוח לאומי, דיוור (כ-86%) באמצעות משרדי הממשלה ומשפחה (כ-66%) באמצעות הרשויות המקומיות.

בכל המגזרים חלק הארי של ההוצאה מתייחס לעלות השכר (לוח 6). במגזר העסקי כ-66% מסך ההוצאות היה על שכר, האחוז הגבוה ביותר מכל המגזרים, בהשוואה ל-48% במגזר הממשלה (61% ברשויות מקומיות) ו-48% במגזר המלכ"רים הפרטיים. בשנת 2013, רק 63% מסך ההוצאות במגזר העסקי היו על שכר. נתח ההוצאות התפעוליות האחרות במגזר הממשלה היה כ-45%, במגזר המלכ"רים הפרטיים - 40% ובמגזר העסקי רק 31% מסך ההוצאות, בדומה לשנת 2013.

הגדרות והסברים

הוצאות רווחה מוגדרות ע"י ה-OECD² כאספקת הטבות והעברות כספיות ממוסדות ציבוריים ופרטיים למשקי בית במטרה להבטיח תמיכה בנסיבות המשפיעות בצורה שלילית על רווחת משקי בית, בהינתן שהטבות והעברות כספיות אלה אינן מהוות תשלום ישיר עבור סחורה או שירות מסוימים ולא חוזה או העברה אינדיבידואליים.

סיווג לפי מגזר

- א. מגזר עסקי** - כולל את כל המפעלים, התאגידים והמפעלים הן בבעלות פרטית והן בבעלות ציבורית, לרבות גופים עסקיים שאינם מאורגנים בחברות, שפעלו בתחום הרווחה. ענף הרווחה לפי הסיווג של ענפי הכלכלה כולל את הענפים: רווחה וסעד עם מגורים (ענף 87), רווחה וסעד ללא מגורים (ענף 88)³, וכן חברות ביטוח (קרנות הפנסיה) המשלמות תשלומי פנסיה בגין פנסיה צוברת. הוצאות המגזר העסקי לרווחה כוללות תשלומי מעבידים לביטוח לאומי.
- ב. מגזר ממשלה** - בהגדרה רחבה כולל את כל משרדי הממשלה, הרשויות המקומיות, המוסדות הלאומיים והמוסד לביטוח לאומי. מגזר זה גם כולל מלכ"רים שהממשלה מממנת בתקצוב ישיר את רוב הוצאותיהם (כלומר מעל 50% מההוצאות, לא כולל מימון שנעשה באמצעות קניית שירותים באמצעות חוזים). מלכ"רים אלו מוצגים בלוחות בנפרד בשם "מלכ"רים ציבוריים" כחלק ממגזר הממשלה.
- ג. מלכ"רים פרטיים**⁴ - כוללים את כל העמותות והארגונים שפועלים ללא כוונת רווח המשרתים את משקי הבית ואשר המימון מהמגזר הממשלתי מהווה פחות מ-50% מכלל הוצאותיהם. רכישת שירותים ע"י הממשלה אינה נחשבת כתקצוב ישיר.
- ד. חו"ל** - היחידות המוסדיות שאינן תושבות המדינה המבצעות עסקאות עם יחידות תושבות המדינה, או שיש להן קשרים כלכליים אחרים (כמו תביעות בין תושבים לבין לא תושבים) עם יחידות תושבות המדינה. חו"ל כולל גם יחידות מוסדיות מסוימות אשר ממוקמות פיזית בתחום הגאוגרפי של המדינה. לדוגמה: שגרירויות, קונסוליות או בסיסים צבאיים, לרבות ארגונים בין-לאומיים. כמו כן מגזר חו"ל כולל תרומות מחו"ל ע"י אנשים פרטיים או באמצעות קרנות פילנתרופיות.
- ה. משקי בית** - אדם אחד או קבוצה של אנשים החיים במשותף. הוצאות משקי בית כוללות רכישת שירותי רווחה, כגון רכישת שירותי מטפלות בית וכן תשלומים לביטוח לאומי.

מקורות הנתונים

מגזר עסקי - סקר מסחר ושירותים, למ"ס.

מגזר ממשלה - דוחות מפורטים של ביצוע תקציב הממשלה, דוחות שנתיים של רשויות מקומיות וביטוח לאומי.

מלכ"ר פרטי וציבורי - ניתוח דוחות כספיים של מלכ"רים בסקר שעורכת הלמ"ס.

² Indicators of OECD- SOCX - social expenditure

³ לפי [הסיווג האחד של ענפי הכלכלה, 2011](#) בהוצאת הלמ"ס (המבוסס על ISIC Rev. 4).

⁴ מוסדות ללא כוונת רווח בחשבון הליווי ניתן לסווג ל-12 סוגי שירות בהתאם לסיווג הבין-לאומי של ארגונים ללא כוונת רווח במערכת החשבונות הלאומיים (ICNPO), שהיא המומלצת ע"י האו"ם או בהתאם למערכת ה-SOCX המומלצת ע"י ה-OECD והמחלקת את המלכ"רים ל-9 סוגי שירות.

לצורך בניית חשבון הרווחה הוחלט על סיווג אחיד של סוגי שירות אשר ישלב בין שני מקורות סיווג (סיווג ICNPO של תחום המלכ"רים וסיווג SOCX של המגזר הציבורי).

1. אזרחים ותיקים - מערכת הגנה סוציאלית בצורת קצבאות והטבות בעין מול הסיכונים הקשורים לאזרחים הוותיקים (אובדן ההכנסה, הכנסה נמוכה, חוסר העצמאות בביצוע מטלות יומיומיות, השתתפות מופחתת בחיים חברתיים וקהילתיים וכו').

סוג שירות זה כולל ארבעה סעיפי משנה:

1.1 קצבאות אזרחים ותיקים - קצבאות אזרחים ותיקים המשולמות ע"י ביטוח לאומי וקצבאות שלא לפי חוק ביטוח לאומי וממומנות על ידי הממשלה. לקצבת זקנה על פי חוק הביטוח הלאומי זכאי תושב/ת ישראל שהגיע לגיל המזכה בקצבת זקנה, ובלבד שהיה מבוטח פרק זמן כנדרש בחוק, ושולמו בעדו דמי ביטוח כחוק. לתחום הזקנה נכנסות גם תוספות לתלויים אשר משולמים למקבלי פנסיית זקנה עם תלויים שגילם נמוך מגיל הפנסיה. כמו כן הסעיף כולל השלמת ההכנסה לפי חוק הבטחת הכנסה. קצבאות לשארים נכללו כאן.

1.2 פנסיות - הטבות כספיות לאזרחים ותיקים מספקות הכנסה לפורשים משוק העבודה או מבטיחות הכנסה כאשר פרט מגיע לגיל פרישה סטנדרטי. פנסיות ליוצאים לפרישה מוקדמת גם כן כלולות בתחום זה: פנסיות שמשלמים לפני שהמוטב מגיע לגיל פרישה סטנדרטי המיוחד לתוכנית ספציפית. כולל: תוכניות פנסיה תקציבית לעובדי מדינה, לאנשי צבא קבע ואוניברסיטאות (פנסיה תקציבית) ותוכניות פנסיה צוברת.

1.3 אזרחים ותיקים בקהילה - בתחום זה כלולות קצבאות סיעוד והוצאות רווחה על שירותים לאוכלוסייה המבוגרת במטרה לסייע להם עם מטלות יומיומיות (עזרה בבית), שירותים וסחורות שונים הניתנים לקשישים, כדי לאפשר להם להשתתף בחיי הקהילה ובפעילויות פנאי ותרבות. כולל הטבות כגון הנחות בארנונה מרשויות מקומיות והנחות בחשמל ומים, סובסידיה לתחבורה ציבורית ואגרת טלוויזיה.

1.4 אזרחים ותיקים במוסדות - הטבות בעין, כגון לינה, לעיתים בתנאי פנסיון לאזרחים ותיקים במוסדות מיוחדים. בתחום זה כלולות הוצאות רווחה על שירותים לאוכלוסייה מבוגרת, שירותים כגון מעונות יום ושירותי שיקום, בתי אבות ושירותי דיור מוגן, עזרה בבית והטבות בעין לאוכלוסייה זאת.

2. ילדים ונוער - מערכת הגנה סוציאלית בצורת קצבאות והטבות בעין עבור ילדים ונוער. בתחום זה כלולות קצבאות לילדים והוצאות כגון מעונות יום ותוכניות לילדים, תוכניות ומוסדות חינוך קדם-יסודי לילדים מתחת לגיל 3. תוכניות לילדים ונוער בסיכון.

התחום גם כולל הטבות בעין, כגון מחסה ומזון הניתנים לילדים בגילי טרום בית ספר במהלך היום או בשעות מסוימות במהלך היום, סיוע כספי בתשלום לאחות עבור השגחה על ילדים במשך היום, מחסה ומזון הניתן לילדים באופן קבוע (יתומים וכו'), סחורות ושירותים הניתנות בבית לילדים או לאלו המטפלים בהם, שירותים ומוצרים שסופקו לנוער ולילדים במרכזי נופש ופנאי.

3. משפחה - מערכת הגנה סוציאלית בצורת קצבאות והטבות בעין עבור משפחות. בתחום זה נכללת הוצאה לתמיכה למשפחות (כולל משקי בית של בן אדם בודד).

כולל קצבאות, כגון דמי לידה, מענקי לידה, הטבות חופשת לידה, קצבאות משפחה, מתן תשלומים תקופתיים או חד-פעמיים לתמיכה במשקי הבית ולעזור להם לעמוד בעלויות של צרכים ספציפיים (למשל, אלה של המשפחות החד הוריות או משפחות עם ילדים נכים).

כולל הטבות בעין, כגון מחסה ומזון הניתנים למשפחות באופן קבוע (משפחות אומנה וכו'), שירותים ומוצרים שסופקו למשפחות.

4. **אנשים עם מוגבלויות** - מערכת הגנה סוציאלית בצורת קצבאות והטבות בעין לאנשים שאינם מסוגלים לעסוק

בפעילות כלכלית או לחיות חיים נורמליים באופן מלא או חלקי בשל ליקוי גופני או נפשי, קבוע או מתמשך. כולל גם מערכת הגנה סוציאלית בצורת קצבאות והטבות במטרה להחליף באופן מלא או חלקי הפסד הכנסה במשך תקופה של חוסר יכולת זמנית לעבוד כתוצאה ממחלה או פציעה.

קצבאות כוללות קצבאות נכות המשולמות מתחת לגיל הפרישה הסטנדרטי לאנשים בעלי נכות אשר פוגעת ביכולתם לעבוד והטבות פרישה מוקדמות ששולמו לעובדים מבוגרים שפרשו לפני הגעתם לגיל פרישה הסטנדרטי בשל יכולת מופחתת לעבוד. הוצאה על תאונת עבודה ומחלה כוללת כל הוצאה כספית, כגון תשלום דמי מחלה, קצבאות מיוחדות ותשלומים הקשורים למוגבלות כמו פנסיות לנפגעי עבודה. שירותים לאנשים עם מוגבלויות כוללים הוצאה על שירותים כמו מעון יום ושירותי שיקום, עזרה בבית והטבות בעין אחרות.

הטבות בעין, כגון לינה או בתנאי פנסיון לאנשים עם מוגבלויות במוסדות מתאימים, סיוע הניתן לאנשים עם מוגבלויות כדי לעזור להם עם מטלות יומיומיות (עזרה בבית, מתקני תחבורה וכו'), קצבאות המיועדות לאדם המטפל באנשים עם מוגבלויות, תוכניות הכשרה מקצועית כדי לקדם את השיקום התעסוקתי והחברתי של אנשים עם מוגבלויות, שירותים מוצרים ומוצרים שסופקו לאנשים עם מוגבלויות, כדי לאפשר להם להשתתף בחיי הקהילה ובפעילויות פנאי ותרבות.

5. **אוכלוסיות במצבי חירום** - מערכת הגנה סוציאלית בצורת קצבאות והטבות בעין עבור קבוצות אוכלוסייה בסיכון

כגון הוצאות בגין סיוע לנשים מוכות, מכורים לסמים, קורבנות אלימות, עבריינים, תוכניות שיקום לנוער ממשפחות במצוקה, פליטים, ניצולי שואה והוצאות לקליטת עלייה - הטבות כספיות לעולים חדשים המשולמות על ידי הממשלה ומוסדות לאומיים. כולל הטבות בעין, כגון מחסה לטווח קצר ולטווח ארוך הניתנת לאנשים פגיעים וחסרי כל, שיקום מאלכוהול ושימוש בסמים, מתן שירותים וסחורות במטרה לסייע לאנשים פגיעים.

6. **דיור** - מערכת הגנה סוציאלית הכוללת בעיקר גמלאות או הטבות שמטרתן לסייע למשקי הבית (חסרי אמצעים)

לממן את עלויות הדיור (מקבלי הטבות אלו נבדקים מבחינת אמצעים). גמלאות אלה כוללות תשלומים על בסיס זמני או קבוע על מנת לסייע עם עלויות שכר דירה (סבסוד דמי שכירות), להקל על בעלי דירות בתשלום משכנתאות או ריבית, סיוע במתן דיור במחיר נמוך ממחיר השוק או דיור ציבורי, והטבות אחרות שמטרתן לסייע בתשלום הוצאות דיור.

7. **מובטלים ועידוד תעסוקה** - מערכת הגנה סוציאלית בצורת קצבאות והטבות בעין עבור אנשים שמסוגלים לעבוד,

זמינים לעבודה אך אינם מסוגלים למצוא תעסוקה הולמת. כולל קצבאות, כגון דמי אבטלה מלאים או חלקיים, הטבות פרישה מוקדמות ששולמו לעובדים מבוגרים שפרשו לפני שהגיעו לגיל הפרישה הרגילה, קצבאות לקבוצות מטרה בשוק העבודה הנוטלים חלק בתוכניות אימונים שנועדו לפתח את הפוטנציאל שלהם לתעסוקה, פיצויי פיטורים, תשלומים תקופתיים אחרים או סכומים חד-פעמיים למובטלים, במיוחד עבור מובטלים לטווח ארוך, ומס הכנסה שלילי.

- כולל הטבות בעין, כגון נידוד ותשלומים עבור יישוב מחדש, הכשרה מקצועית הניתנת לאנשים חסרי עבודה או לאנשים בסיכון לאבד את מקום עבודתם אשר מיועדת להגדלת הסיכויים של מקבל ההטבה למצוא עבודה או לשפר באופן אחר את יכולת ההשתכרות שלו, סיוע בלינה, אוכל או בגדים הניתנים למובטלים ובני משפחותיהם.
- 8. סיוע כספי (לנמ"א)⁵ - סיוע כספי שלא ניתן היה לשייך לאף קטגוריה.** נכללות בו בעיקר עמותות (מלכ"רים) שמסייעות באופן כספי ליחידים, כגון עמותת מפעלי צדקה וחסד, ומוסדות שעיקר פעילותם במתן מלגות כספיות.
- 9. עזרה בעין (שווה כסף) - תרומה וסיוע באמצעות מוצרים ושירותים שאינם כסף.** בקטגוריה זו נכללות עמותות כגון עזר מציון, עמותת לשובע וארגון לתת. דהיינו עמותות שמעבירות בעיקר מזון לנצרכים.
- 10. אחר - הוצאות אדמיניסטרציה ושירותי הגנה סוציאלית אחרים שלא ניתן היה לשייכם לאף קטגוריה.**

⁵ לנמ"א - לא נמצא במקום אחר