

# הודעה לתקשורת

אתר: [www.cbs.gov.il](http://www.cbs.gov.il) דוא"ל: [info@cbs.gov.il](mailto:info@cbs.gov.il) פקס: 02-6521340

ירושלים, כ"ח בתשרי, תשע"ח  
18 באוקטובר 2017  
304/2017

## השכלה גבוהה בישראל - נתונים נבחרים לשנת הלימודים תשע"ז (2016/17) לרגל פתיחת שנת הלימודים האקדמית

### Higher Education in Israel - Selected Data for 2016/17 On the Occasion of the Beginning of the New Academic Year

הודעה זו מתמקדת בסטודנטים החדשים לתואר ראשון, שכן זהו הציין הטוב ביותר להתפתחויות בהיקף ובמגוון של ההשכלה הגבוהה. סטודנט חדש לתואר ראשון הוא סטודנט שלומד לראשונה ושלא הופיע במידע המינהלי משנים קודמות.

עלייה משמעותית חלה במספר הסטודנטים החדשים במדעי המחשב (עלייה של 300 סטודנטים חדשים) והנדסת חשמל (200). לעומת זאת, במספר הסטודנטים החדשים משפטים חלה ירידה משמעותית (400 סטודנטים חדשים פחות מאשר בשנה הקודמת).

- בשנת תשע"ז היו **63 מוסדות להשכלה גבוהה, ובהם למדו 313.4 אלף סטודנטים** (מהם 44.7 אלף באוניברסיטה הפתוחה).
- ביחס לשנה הקודמת, מספר הסטודנטים החדשים לתואר ראשון עלה ב-2,494, עלייה של 4.1%.
- בשנת תשע"ז הייתה ירידה של 7.2% במספר הסטודנטים החדשים לתואר ראשון במכללות האקדמיות הלא מתוקצבות. במכללות האקדמיות המתוקצבות הייתה עלייה של 5.3% ובמכללות האקדמיות לחינוך ירידה של 3.8%. באוניברסיטאות לא היה כמעט שינוי.
- בתשע"ז כ-60% מהסטודנטים החדשים לתואר ראשון למדו **מדעי החברה או מדעי הרוח**, כ-70% מכלל הסטודנטים לתואר שני למדו **מדעי החברה או מדעי הרוח** (38.4% ו-30.7%, בהתאמה), והסטודנטים לתואר שלישי למדו בעיקר **מדעי הטבע ומתמטיקה** (40.1%) ו**מדעי הרוח** (24.4%).
- מספר הסטודנטים החדשים במדעי המחשב עלה ב-11.5%. העלייה התרחשה בעיקר במכללות האקדמיות. גם בהנדסת תעשייה וניהול, בהנדסת חשמל, במנהל מערכות בריאות עלה מספרם של הסטודנטים החדשים.
- מספר הסטודנטים החדשים לתואר ראשון במשפטים, בכלכלה, במינהל עסקים ובסיעוד ירד. הירידה חלה בעיקר במכללות הלא מתוקצבות.
- **נשים** היוו רוב (59.2%) בכל התארים. אחוז הנשים בקרב הערבים היה גבוה במיוחד - פי שניים משיעור הגברים, כלומר על כל סטודנט ערבי היו שתי סטודנטיות ערביות.
- בשנים האחרונות עלה אחוז **הסטודנטים הערבים** באופן משמעותי בכל התארים: בתואר ראשון - מ-9.8% בתש"ס (1999/2000) ל-16.5% (בסטודנטים החדשים) בתשע"ז, בתואר שני - מ-3.6% ל-13.6% ובתואר שלישי - מ-2.8% ל-6.6%, בהתאמה.
- בשנת תשע"ז למדו במוסדות ההשכלה הגבוהה 10.8 אלף **סטודנטים חרדים** (יוצאי מוסדות החינוך החרדי **העל-יסודי**). הם למדו בעיקר מקצועות מתחום החינוך וההכשרה להוראה (31.1%) ורק 31.0% מהם היו גברים.
- בשנה זו, 25.0% מהסטודנטים לתואר ראשון היו מיישובים שבאשכולות **חברתיים-כלכליים** גבוהים (אשכולות 10-8). בקרב סטודנטים לתואר שני שיעורם עמד על 32.2% ובתואר שלישי על 38.6%. שיעוריהם של הסטודנטים מיישובים שבאשכולות **חברתיים-כלכליים** נמוכים (אשכולות 1-3) היו 22.5% בתואר הראשון, 19.6% בתואר השני ו-15.3% בתואר השלישי.

[להגדרות והסברים](#)  
[לנתוני התרשימים](#)

כתבו: אורי נפתלוביץ', אביאל קרנצלר, מירי אלון, תחום השכלה גבוהה ומדע  
לקבלת הסברים ניתן לפנות אל יחידת הדוברות בטל' 02-6527845

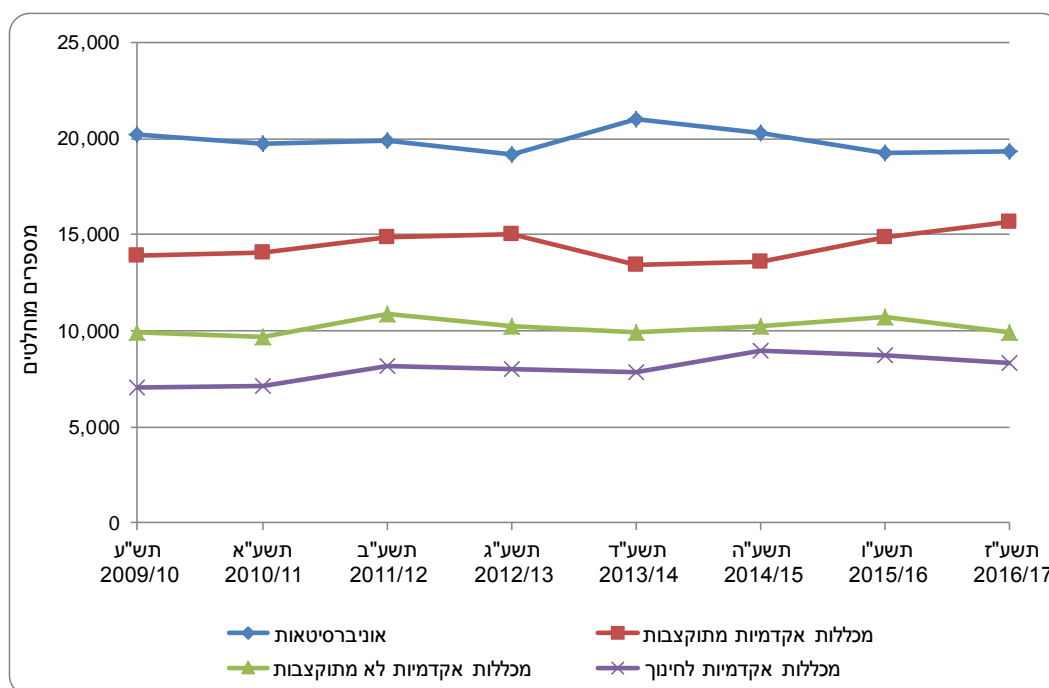
בשנת תשע"ז (2016/17) היו 63 מוסדות להשכלה גבוהה ובהם למדו 313.4 אלף סטודנטים (כולל 44.7 אלף סטודנטים שלמדו באוניברסיטה הפתוחה).

מבין 268.6 אלף סטודנטים שלמדו בשנת תשע"ז (2016/17) באוניברסיטאות, במכללות האקדמיות ובמכללות האקדמיות לחינוך, 72.8% (195.5 אלף) למדו לקראת תואר ראשון, 22.4% (60.2 אלף) למדו לקראת תואר שני, 4.2% (11.2 אלף) למדו לקראת תואר שלישי והיתר למדו לקראת תעודה אקדמית (כגון תעודת הוראה, תעודה בתרגום).

ביחס לשנה הקודמת, מספר הסטודנטים החדשים לתואר ראשון<sup>1</sup> עלה ב-2,494, עלייה של 4.1%. באוניברסיטאות הייתה עלייה קלה (0.3%), במכללות האקדמיות המתוקצבות הייתה עלייה של 5.3%, במכללות האקדמיות לחינוך ירידה של 3.8% ובמכללות האקדמיות הלא מתוקצבות הייתה ירידה של 7.2%.

מתחילת שנות האלפיים (תש"ס 1999/00) עד שנת הלימודים האחרונה (תשס"ז 2016/17), מספר הסטודנטים החדשים לתואר ראשון עלה ב-40.3%, כאשר באוניברסיטאות הוא ירד מעט (1.7%), אך עלה משמעותית במכללות האקדמיות (עלייה של 122%) וכן עלה ב-22% במכללות האקדמיות לחינוך.

### תרשים 1 - סטודנטים חדשים לתואר ראשון לפי מוסד לימודים - תש"ע (2009/10) - תשע"ז (2016/17)



בשמונה השנים האחרונות תש"ע (2009/10) - תשע"ז (2016/17) מספר הסטודנטים החדשים עלה, בצורה מתונה מאוד של 2,228 סטודנטים (4.4%). עיקר העלייה הייתה במספר הסטודנטים במכללות האקדמיות (1,809, 7.6%) ובמכללות האקדמיות לחינוך (1,289, 18.3%). לעומת זאת, באוניברסיטאות חלה ירידה של 870 סטודנטים חדשים (4.3%).

<sup>1</sup> סטודנט חדש לתואר ראשון הוא סטודנט שלומד לראשונה ושלא הופיע במידע המינהלי משנים קודמות.

**לוח א - סטודנטים לפי תואר אקדמי ולפי מוסד לימודים - תש"ע (2009/10) ותשע"ז (2016/17)**

תעודות	תואר שלישי		תואר שני		תואר ראשון				סה"כ (כולל תעודות)		
	תש"ע 2009/10	תשע"ז 2016/17	תש"ע 2009/10	תשע"ז 2016/17	מהם: סטודנטים חדשים		סה"כ		תש"ע 2009/10	תשע"ז 2016/17	
<b>מספרים מוחלטים</b>											
1,779	1,203	11,180	10,567	60,189	47,237	53,272	51,044	195,481	184,851	268,629	243,858
1,314	1,203	11,180	10,567	39,040	36,923	19,326	20,196	76,648	75,271	128,182	123,964
465	-	-	-	13,997	8,198	25,594	23,785	89,589	83,371	104,051	91,569
465	-	-	-	3,574	2,126	15,678	11,614	54,890	51,253	58,929	53,379
-	-	-	-	10,423	6,072	9,916	9,611	34,699	32,118	45,122	38,190
-	-	-	-	7,152	2,116	8,352	7,063	29,244	26,209	36,396	28,325
660				2,812				41,267		44,739	
2,439				63,001				236,748		313,368	

**סטודנטים לפי תחומי לימוד ומקצועות לימוד**

בשנת תשע"ז, תחומי הלימוד הנפוצים ביותר בקרב סטודנטים לתואר ראשון היו מדעי החברה (34.9%) ומדעי הרוח (24.7%). בדומה לכך, תחומי הלימוד הנפוצים ביותר בקרב סטודנטים חדשים לתואר ראשון, היו מדעי החברה (31.2%) ומדעי הרוח (28.6%). לשם השוואה, בתש"ס (1999/2000) היה אחוז הסטודנטים החדשים לתואר ראשון במדעי הרוח גבוה יותר - 35.5% וכרבע נוספים למדו מדעי החברה (23.8%). בתשע"ז, התחום הנפוץ ביותר בקרב סטודנטים לתואר שני היה מדעי החברה (38.4%), מתוכם 21.9% למדו עסקים וניהול) ומדעי הרוח (30.7%).<sup>2</sup> בקרב הסטודנטים לתואר שלישי, 40.1% למדו מדעי הטבע ומתמטיקה, וכרבע מהסטודנטים לתואר שלישי למדו מדעי הרוח (24.4%).

**לוח ב - סטודנטים<sup>3</sup> לפי תואר אקדמי ולפי תחום לימוד - תש"ס (1999/2000) ותשע"ז (2016/17)**

תואר שלישי	תואר שני		תואר ראשון				סה"כ (כולל תעודה אקדמית)	
	תש"ס 1999/00	תשע"ז 2016/17	תש"ס 1999/00	תשע"ז 2016/17	תש"ס 1999/00	תשע"ז 2016/17	תש"ס 1999/00	תשע"ז 2016/17
<b>אחוזים</b>								
11,018	6,647	63,001	30,914	53,272	39,005	236,748	131,701	313,368
100.0	100.0	100.0	100.0	100.0	100.0	100.0	100.0	100.0
24.4	28.3	30.7	26.7	28.6	35.5	24.7	35.0	26.4
10.3	11.9	6.0	8.9	3.8	6.5	4.9	6.7	5.3
6.4	7.9	2.7	5.3	1.3	4.4	1.3	4.2	1.7
5.7	6.0	19.9	9.9	19.9	21.6	15.3	21.3	16.4
1.6	2.3	1.8	1.6	3.6	3.0	3.3	2.8	2.9
0.4	0.2	0.3	1.1	0.0	0.1	0.0	0.1	0.1
17.7	14.8	38.4	42.3	31.2	23.8	34.9	23.9	34.7
14.9	12.9	16.5	20.5	19.2	18.0	26.2	18.1	23.7
2.8	1.9	21.9	21.8	12.0	5.8	8.7	5.9	11.1
2.1	1.4	4.1	2.8	5.4	7.6	5.9	7.5	5.3
2.8	4.5	11.4	9.1	6.6	5.1	6.2	5.0	7.1
-	3.2	4.8	6.6	1.0	0.9	0.9	0.9	1.7
2.8	1.3	6.6	2.5	5.6	4.1	5.3	4.1	5.4
40.1	40.0	8.0	9.4	11.5	12.4	12.6	12.7	12.6
5.4	5.5	3.2	4.0	6.9	8.8	7.3	8.8	6.4
10.9	13.3	1.4	1.8	1.6	1.6	2.9	1.7	2.8
23.8	21.2	3.4	3.7	3.1	2.0	2.5	2.3	3.4
2.1	3.4	0.9	1.4	0.5	0.6	0.4	0.6	0.6
10.8	7.7	6.5	8.4	16.2	15.2	15.3	15.2	13.2

<sup>2</sup> מקצועות החינוך וההכשרה להוראה נמנים בתחום מדעי הרוח. אחוז הלומדים מקצועות אלו בקרב כלל הסטודנטים לתואר שני עלה מ-9.9% בשנת תש"ס (1999/2000) ל-19.9% בשנת תשע"ז (2016/17).  
<sup>3</sup> כולל נתוני האוניברסיטה הפתוחה.

במקצועות מסוימים מספר הסטודנטים החדשים השתנה משמעותית בהשוואה לשנה הקודמת. במדעי המחשב מספר הסטודנטים החדשים עלה ב-11.5%. העלייה הייתה בעיקר במכללות. בהנדסת חשמל עלה מספר הסטודנטים החדשים ב-13.1%, בהנדסת תעשייה וניהול - ב-13.4% ובמינהל מערכות בריאות - ב-25.4%. מאידך ירידות משמעותיות היו במשפטים, ומספר הסטודנטים החדשים ירד ב-13.2% בשל ירידה של 17.3% במכללות האקדמיות הלא מתוקצבות. בכלכלה ירד מספר הסטודנטים החדשים ב-6.6% במינהל עסקים - ב-7.9% ובסיעוד - ב-20.2%.

**לוח ג - השינוי באחוזים במספר הסטודנטים החדשים במקצועות נבחרים  
תשע"ז (2016/17) לעומת תשע"ו (2015/16)**

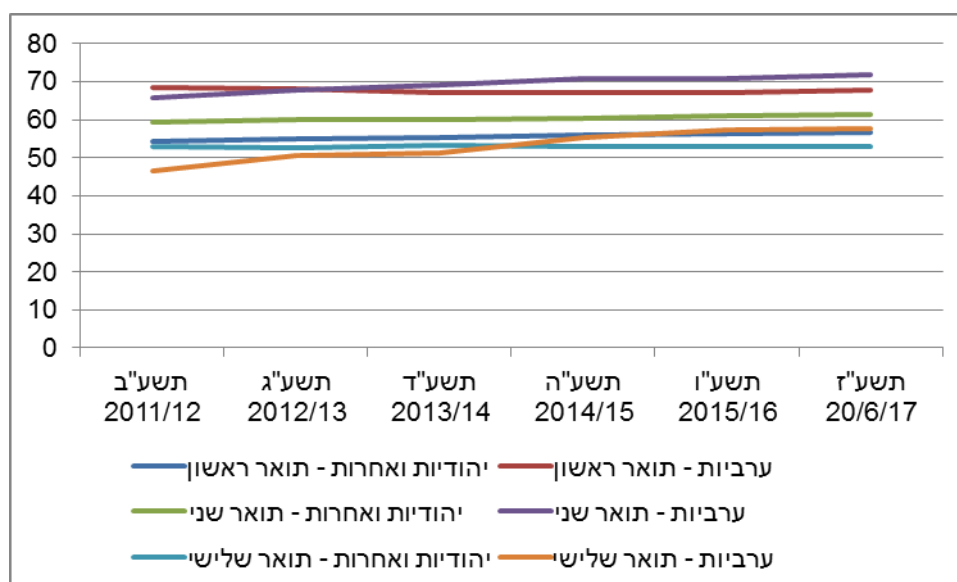
מכללות לא מתוקצבות	מכללות מתוקצבות	אוניברסיטאות	סה"כ	
23.3%	14.5%	2.6%	11.5%	מדעי המחשב
-	47.7%	14.5%	25.4%	מנהל מערכות בריאות
-	8.9%	16.1%	13.1%	הנדסת חשמל
-	12.2%	14.9%	13.4%	הנדסת תעשייה וניהול
-21.9%	-15.2%	84.3%	10.8%	חשבונאות
-10.5%	10.4%	-18.6%	-6.6%	כלכלה
-7.6%	-14.0%	56.3%	-7.9%	מינהל עסקים
-61.9%	2.7%	-21.5%	-20.2%	סעוד
-17.3%	5.7%	7.1%	-13.2%	משפטים

## סטודנטים לפי מין

59.2% מהסטודנטים שלמדו בשנת תשע"ז (2016/17) במוסדות האקדמיים בישראל היו נשים, והן היוו רוב בכל התארים: 58.3% מהלומדים לקראת תואר ראשון, 62.5% מהלומדים לקראת תואר שני, 52.6% מהלומדים לקראת תואר שלישי ו-78.9% מהלומדים לקראת תעודה אקדמית. גם בקרב סטודנטים חדשים לתואר ראשון היוו הנשים רוב (60.1%).

בשנת תש"ס (1999/00) רוב הסטודנטים הערבים לתואר ראשון היו נשים (61.7%) ובשנת תשע"ז (2016/17) האחוז היה גבוה יותר והגיע ליותר משני שלישים (67.9%), כלומר שתי סטודנטיות על כל סטודנט. גם בקרב סטודנטים חדשים ערבים היוו הנשים רוב דומה (67.6%). בשנים אלו העליות המשמעותיות ביותר באחוז הנשים בקרב הערבים היו בתארים המתקדמים (בתואר השני - מ-40.9% בתש"ס ל-71.7% בתשע"ו, ובתואר השלישי - מ-18.3% ל-57.6%, בהתאמה). בתקופה זו, לא היו מגמות משמעותיות בשיעורי הנשים בקרב הסטודנטים היהודים והאחרים אשר מהוות רוב בכל התארים.

### תרשים 2 - אחוז הנשים בקרב סטודנטים לפי תואר אקדמי, לפי קבוצת אוכלוסייה תשע"ב (2011/12)-תשע"ז (2016/17)

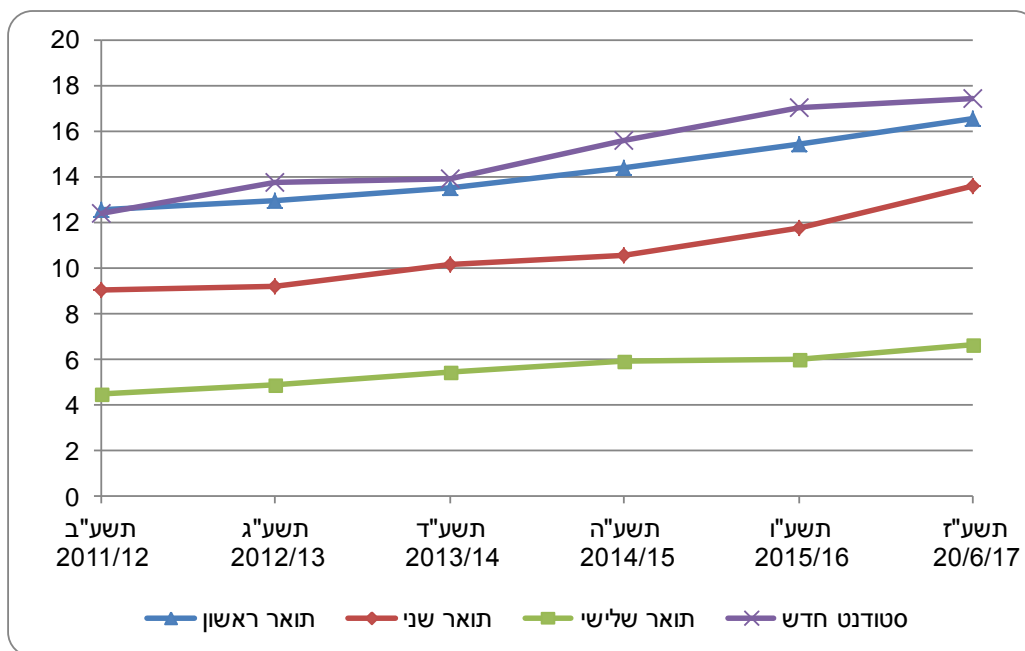


## סטודנטים לפי קבוצת אוכלוסייה

מבין 268.6 אלף הסטודנטים שלמדו בשנת תשע"ז (2016/17) במוסדות האקדמיים, 15.5% היו ערבים. חלקם היחסי של הערבים היה גדול יותר בקרב סטודנטים הלומדים לקראת תואר ראשון או תעודה אקדמית (16.5% ו-20.6%, בהתאמה), מאשר בקרב סטודנטים לתארים מתקדמים (13.6% בתואר שני, ו-6.6% בתואר שלישי). בקרב סטודנטים חדשים לתואר ראשון היה אחוז הסטודנטים הערבים 17.4%.

במהלך השנים האחרונות אחוז הערבים בקרב כלל הסטודנטים עלה באופן משמעותי מ-9.8% בשנת תש"ס (1999000) ל-15.5% בשנת תשע"ז (2016/17). בתקופה זו אחוזי הערבים עלו באופן משמעותי בכל התארים האקדמיים, במיוחד בתואר השני (מ-3.6% ל-13.6%, בהתאמה) והשלישי (מ-2.8% ל-6.6%, בהתאמה).

### תרשים 3 - אחוז הערבים בקרב סטודנטים לפי תואר אקדמי, תשע"ב (2011/12)-תשע"ז (2016/17)



#### סטודנטים חרדים (יוצאי מוסדות החינוך החרדי העל-יסודי)<sup>4</sup>

בשנת תשע"ז (2016/17) למדו במוסדות ההשכלה הגבוהה, כולל באוניברסיטה הפתוחה, 10.8 אלף סטודנטים חרדים ו-7.5 אלף מהסטודנטים היו נשים (69.0%). מספר הסטודנטים החרדים החדשים ירד בכ-400 (12.9%) ביחס לשנה קודמת (מ-3,477 ל-3,079).

2.0 אלף סטודנטים חרדים למדו באוניברסיטאות, 1.4 אלף - באוניברסיטה הפתוחה, 4.7 אלף - במכללות האקדמיות (מתוכם 2.8 אלף במכללות המתקצבות ו-1.9 אלף במכללות הלא מתקצבות) ו-2.8 אלף למדו במכללות האקדמיות לחינוך. רובם למדו לתואר ראשון (9,250 סטודנטים, 85.3%).

הסטודנטים החרדים (גברים ונשים בסה"כ) התמקדו בעיקר בלימודים בתחום החינוך וההכשרה להוראה (31.1%), בתחום מדעי החברה (18.0%), רפואה ומקצועות עזר רפואיים (11.3%) וכן עסקים ומדעי הניהול (11.2%).

הנשים היוו רוב בכל תחומי הלימוד, בעיקר בחינוך והכשרה להוראה (76.7%) ובמקצועות עזר רפואיים (92.4%).

הסטודנטיות החרדיות למדו בעיקר את תחום החינוך וההכשרה להוראה (34.6%), תחום מדעי החברה (16.5%), מקצועות עזר רפואיים (14.8%) וכן עסקים ומדעי הניהול (11.8%).

הסטודנטים החרדים הגברים התמקדו בעיקר בלימודים בתחום החינוך וההכשרה להוראה (23.4%), בתחום מדעי החברה (21.2%) וכן במשפטים (13.0%).

#### סטודנטים<sup>5</sup> לפי אשכול חברתי-כלכלי של יישוב המגורים<sup>6</sup>

בשנת תשע"ז (2016/17), אחוז הסטודנטים מיישובים שבאשכולות חברתיים-כלכליים גבוהים (אשכולות 8-10) עמד על 25.0% בתואר ראשון, על 24.3% בקרב הסטודנטים החדשים, על 32.2% בתואר שני ועל 38.6% בתואר שלישי.

<sup>4</sup> להסבר ראו פרק הגדרות והסברים להלן.  
<sup>5</sup> לא כולל האוניברסיטה הפתוחה.  
<sup>6</sup> לפי המדד החברתי-כלכלי לשנת 2013.

## הגדרות והסברים

**אוכלוסיית הוודעה** כוללת סטודנטים במוסדות להשכלה גבוהה בישראל, שלמדו בשנת הלימודים תשע"ז (2016/17) לקראת תואר אקדמי (תואר ראשון, תואר שני, תואר שלישי ותעודה אקדמית).  
הנתונים בהודעה זו אינם כוללים את נתוני האוניברסיטה הפתוחה, מלבד במקומות שבהם מצוין דבר זה בפירוש (ראו הסבר בהמשך).

**תחום לימוד** הוא התחום שאליו משויך מקצוע הלימוד הראשון של הסטודנט לתואר ראשון.  
הרוב המוחלט של הסטודנטים במכללות האקדמיות לחינוך למדו את תחום החינוך וההכשרה להוראה.  
מקצועות הלימוד קובצו לפי התחום המדעי שאליו הם משתייכים. מי שלמד בשני מקצועות לימוד, מוין לפי התחום של מקצוע הלימוד המופיע ראשון בקובץ המוסד. התחומים המדעיים הוצגו בלוחות בשתי רמות פירוט, כדלקמן:

7 תחומים	15 תחומים
מדעי הרוח	מדעי הרוח הכלליים
	שפות, ספרויות ולימודים רגיונליים
	חינוך והכשרה להוראה
	אמנות, אומנויות ואומנות שימושית
	תכניות לימודים מיוחדות ושונות
מדעי החברה	מדעי החברה
	עסקים ומדעי הניהול
משפטים	משפטים
רפואה	רפואה
	מקצועות עזר רפואיים
מדעי הטבע ומתמטיקה	מתמטיקה, סטטיסטיקה ומדעי המחשב
	מדעים פיזיקליים
	מדעים ביולוגיים
חקלאות	חקלאות
הנדסה ואדריכלות	הנדסה ואדריכלות

החל משנת תשע"ו (2015/16) סטודנטים לתואר שני ולתואר שלישי במדעי הרפואה נכללים בתחום המדעים הביולוגיים.  
החל משנה זו תחום רפואה כולל רק סטודנטים במסלול של תואר שני ברפואה (M.D.-ו-D.M.D.).

**קבוצת אוכלוסייה ודת:** אוכלוסיית ה"יהודים והאחרים" כוללת: יהודים, נוצרים שאינם ערבים ואלה ללא סיווג דת; האוכלוסייה הערבית כוללת: מוסלמים, נוצרים-ערבים ודרוזים.

**חרדים (יוצאי מוסדות החינוך החרדי העל-יסודי)** - מי שלמדו בשנתם האחרונה במערכת החינוך במוסד בפקוח אחר (חרדי).  
בהודעה זו בניגוד לפרסומים קודמים החרדים אינם כוללים יוצאי מוסדות חינוך חרדים-לאומיים (השייכים לפיקוח החרדי) ויוצאי מוסדות חינוך חרדים המיועדים לאוכלוסייה לא חרדית. מאידך נכללים תלמידים חרדים שלמדו במוסדות חב"ד אשר לא נכללים בפיקוח החרדי. הגדרה זו איננה מתייחסת למידת הדתיות הנוכחית של האדם ו/או הגדרתו העצמית.

**סטודנט חדש:** סטודנט שלומד לראשונה במערכת ההשכלה הגבוהה (לא כולל האוניברסיטה הפתוחה).

**מדד חברתי-כלכלי:** מדד משולב לקביעת הרמה החברתית-כלכלית של רשויות מקומיות. ערכי המדד סווגו לסולם של 1 עד 10. 1 מייצג את אשכול המגורים הנמוך ביותר, ו-10 מייצג את אשכול המגורים הגבוה ביותר. אשכולות המגורים קובצו לשלוש רמות: 1-3 ("נמוכה"), 4-7 ("בינונית"), 8-10 ("גבוהה"). [לפרטים בנושא המדד חברתי כלכלי 2013](#).

## מוסדות לימוד

**בשנת תשע"ז (2016/17) היו 63 מוסדות להשכלה גבוהה: 9 אוניברסיטאות, 33 מכללות אקדמיות ו-21 מכללות אקדמיות לחינוך.**

**אוניברסיטאות:** האוניברסיטה העברית בירושלים; הטכניון - מכון טכנולוגי לישראל; אוניברסיטת תל אביב; אוניברסיטת בר-אילן; אוניברסיטת חיפה; אוניברסיטת בן גוריון בנגב; מכון ויצמן למדע; אוניברסיטת אריאל בשומרון.<sup>7</sup>

**לאוניברסיטה הפתוחה** מאפיינים המייחדים אותה מיתר המוסדות להשכלה גבוהה. הדבר בא לידי ביטוי בתהליכי הקבלה של הסטודנטים ובמהלך לימודיהם, בהרכב אוכלוסיית הסטודנטים ועוד. לפיכך, הנתונים בהודעה זו אינם כוללים את נתוני האוניברסיטה הפתוחה, מלבד במקומות שבהם מצוין דבר זה בפירוט עם זאת, השאיפה היא לשלב את נתוני האוניברסיטה הפתוחה בסטטיסטיקה השוטפת של המוסדות להשכלה גבוהה, תוך התייחסות לייחודיותה.

## מכללות אקדמיות<sup>8</sup>

**מכללות אקדמיות מתוקצבות:** מכללות המתוקצבות על ידי הוועדה לתכנון ולתקצוב של המועצה להשכלה גבוהה.

**מכללות אקדמיות לא-מתוקצבות:** מכללות שאינן מתוקצבות על ידי הוועדה לתכנון ולתקצוב של המועצה להשכלה גבוהה.

**בשנת הלימודים תשע"ז (2016/17) היו 20 מכללות אקדמיות מתוקצבות:** המרכז האקדמי רופין; שנקר - בית ספר גבוה להנדסה ולעיצוב; בצלאל - אקדמיה לאמנות ועיצוב ירושלים; האקדמיה למוסיקה ולמחול בירושלים; המרכז האקדמי לב; מכון טכנולוגי חולון; המכללה האקדמית להנדסה אורט בראודה; המכללה האקדמית של תל-אביב יפו; המכללה האקדמית הדסה ירושלים; המכללה האקדמית תל חי; המכללה האקדמית עמק יזרעאל ע"ש מקס שטרן; המכללה האקדמית ספיר; אפקה - המכללה האקדמית להנדסה בתל-אביב; המכללה האקדמית להנדסה סמי שמעון; עזריאלי- המכללה האקדמית להנדסה ירושלים; המכללה האקדמית אשקלון; המכללה האקדמית כנרת בעמק הירדן; המכללה האקדמית צפת; המכללה האקדמית אחוה; המכללה האקדמית גליל מערבי;

**בשנת הלימודים תשע"ז (2016/17) היו 13 מכללות אקדמיות לא מתוקצבות:** המסלול האקדמי - המכללה למנהל; המכללה האקדמית נתניה; המרכז הבינתחומי הרצליה; מכללת שערי משפט - המכללה ללימודי משפט; המרכז האקדמי למשפט ולעסקים; הקריה האקדמית אונו; מכון שכטר למדעי היהדות; המרכז האקדמי פרס; המרכז ללימודים אקדמיים באור יהודה; המרכז האקדמי כרמל; המכללה האקדמית לישראל ברמת-גן; המכללה האקדמית לחברה ואמנויות; המרכז האקדמי שלם.

## מכללות אקדמיות לחינוך

מוסדות אשר הוכרו על ידי המועצה להשכלה גבוהה, והוסמו להעניק תואר אקדמי בחינוך (M.Teach., M.Ed., B.Ed.):

**בשנת הלימודים תשע"ז (2016/17) היו 21 מכללות אקדמיות לחינוך:** "אמונה" - המכללה האקדמית להוראת האמנות ולחינוך, מיסודן של מכללות אפרתה ואמונה; "חמדת הדרום" - המכללה התורנית לחינוך; אורות ישראל, מכללה אקדמית לחינוך מיסודן של מכללות אורות ישראל ומכללת מורשת יעקב; אלקאסמי - מכללה אקדמית לחינוך; המכללה האקדמית בית-ברל; המכללה האקדמית הדתית לחינוך שאנן; המכללה האקדמית הערבית לחינוך בישראל - חיפה; המכללה האקדמית הרצוג מיסודן של מכללת ליפשיץ ומכללת הרצוג; המכללה האקדמית לחינוך "תלפיות"; המכללה האקדמית לחינוך גבעת וושינגטון; המכללה האקדמית לחינוך ולספורט אוהלו בקצרין; המכללה האקדמית לחינוך ע"ש א. ד. גורדון; המכללה האקדמית לחינוך ע"ש דוד ילין; המכללה האקדמית לחינוך ע"ש קיי; המכללה לחינוך גופני ולספורט ע"ש זינמן במכון וינגייט; המרכז האקדמי לעיצוב ולחינוך ויצו - חיפה ע"ש נרי בלומפילד; מכללה אקדמית לחינוך "אורנים"; מכללה ירושלים; מכללת לוינסקי לחינוך (כולל המדרשה למוסיקה); מכללת סכנין להכשרת עובדי הוראה; סמינר הקיבוצים - המכללה לחינוך לטכנולוגיה ולאומנויות.

<sup>7</sup> החל משנת תשע"ד (2013/14) נוספה אוניברסיטה חדשה - אוניברסיטת אריאל בשומרון. משנה זו, הסטודנטים שבמוסד זה, נכללים בנתוני האוניברסיטאות. עד שנת תשע"ג (2012/13), ולרבות שנה זו) סטודנטים אלו נכללו בנתוני המכללות האקדמיות המתוקצבות.

<sup>8</sup> החל משנת תשע"ג (2012/13) "המכללה האקדמית אחוה" מוכרת כמכללה אקדמית (מתוקצבת). עד שנת תשע"ב (2011/12), ולרבות שנה זו) נכללו נתוני בנתוני המכללות האקדמיות לחינוך.



החל משנת תשע"ג (2012/13) "המכללה האקדמית אחווה" מוכרת כמכללה אקדמית (מתוקצבת). עד שנת תשע"ב (2011/12, ולרבות שנה זו) נכללו נתוני המכללות האקדמיות לחינוך. החל משנת תשע"ד (2013/14) נוספה אוניברסיטה חדשה - אוניברסיטת אריאל בשומרון. משנה זו, הסטודנטים שבמוסד זה, נכללים בנתוני האוניברסיטאות. עד שנת תשע"ג (2012/13, ולרבות שנה זו) סטודנטים אלו נכללו בנתוני המכללות האקדמיות המתוקצבות.

בימים אלו מקודם מהלך לאיחוד מכללות אקדמיות לחינוך בין לבין עצמן או בין לבין מכללה אקדמית או אוניברסיטה, וזאת כחלק ממהלך של מעבר מכללות אקדמיות לחינוך לאחריות תכנון ותקצוב ות"ת.

#### **תארים אקדמיים**

**תואר ראשון:** כולל תארים כגון: B.Ed., B.Tech., B.Sc., B.A.

**תואר שני:** כולל תארים כגון: M.Ed., M.Teach, M.B.A., M.Sc., M.A. וכן תואר דוקטור לרפואה: D.M.D., M.D.

**תואר שלישי:** כולל תארים כגון: Dr.Sc., Ph.D.

**תעודה אקדמית:** כוללת תעודות שהלימוד לקראת קבלתן מותנה בסיום לימודים לתואר ראשון, כגון: תעודת הוראה, תעודה בתרגום, תעודה במוזיאולוגיה, תעודה במדעי הספרנות.